

PORTFOLIO

宮崎優香



宮崎優香

名前

出身

福岡県出身
長崎県五島列島育ち

好きな
食べ物

上戸山
の
お菓子

出身校
N 高等学校

スキルレベル
Skill Level

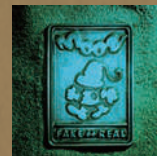


目次

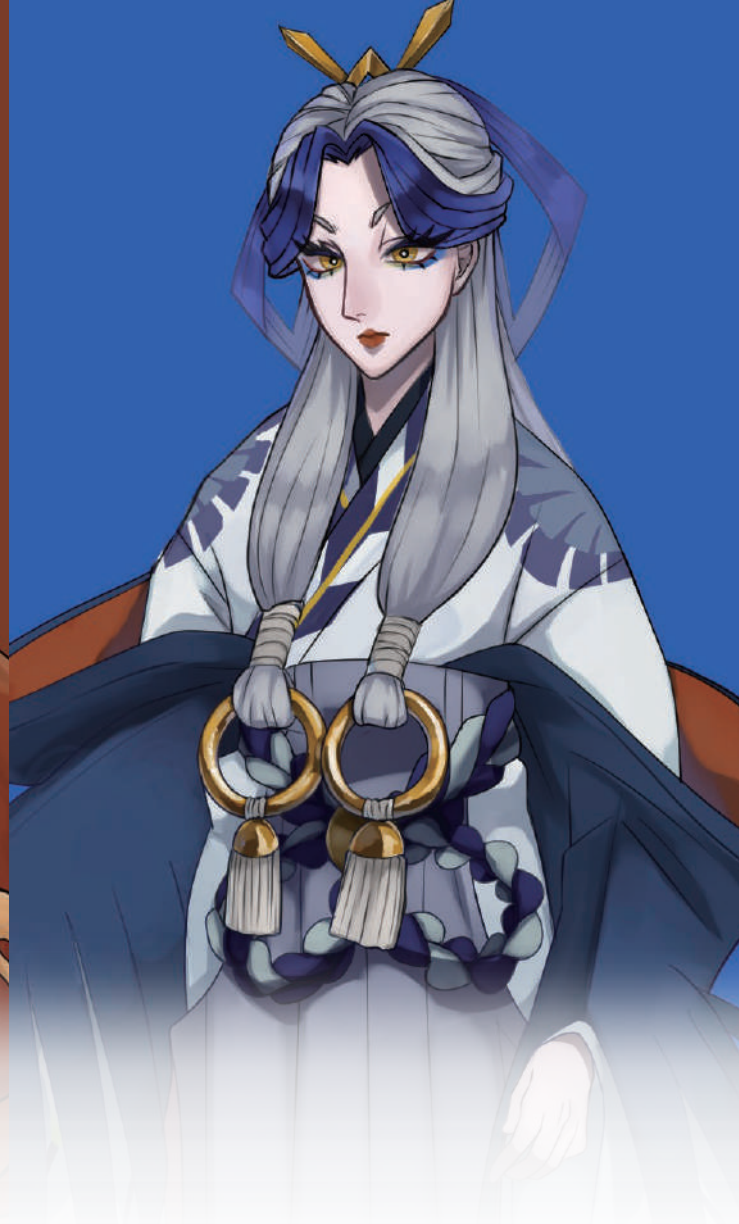
- 01: [2D] オリジナルキャラクター / ファンアート / イラスト P3~P6・P9~P19
- 02: [3D] オリジナルキャラクター / 模写作品 / チーム制作 P7~P8・P19~P29
- 03: デッサン / 立体造形 P30



2023年
印象に残った
ゲームタイトル集



2D デザイナー志望
2002年5月17日生まれ(22歳)
実家に10匹の保護猫と犬と
カメがいる。
現在一緒に住んでいるのはハムスター
のわさび。



エクリプスワイルド

突如世界中で起こった異常現象により、全世界の約4割の動物や昆虫が人間の体と超能力を得た。
人々は彼らを『ワイルズ』と呼ぶ。

異常現象に巻き込まれたのは動物たちだけではないらしく、
人間たちに、狂獣化という自我を失い化け物になってしまう原因不明の病がはびこっていた。
主人公はワイルズたちと絆を結びながら狂獣化の真相を探す。
オリジナルで考えたスマホを想定したゲームです。



おにがわら くにえ
鬼瓦 紅丹重

アカズムカデ族の長。

誰に対しても友好的で常に笑顔だが

その笑顔の裏は何を考えているのかまったく読み取れない。

虫族の根強い種族差別を覆した虫族の中の英雄と語られるうちの一人。

『赤兜』という異名で広く知られ、恐れられている。



アカズムカデ 土属性

種族…虫族

攻撃特化型

基本武器 蛇腹剣 or 大太刀

身長 206 cm 体重 82 kg

ラフ



線画





アトラス・ハビル

人間と仲良くなりたい虫族の女の子。

元々退化して口がなかった蛾のワイルズ達は基本的にその大勢が小食だが、彼女はとてつもない食いしん坊。

人懐っこく基本的に誰にでもなつくが、

自身の体格の大きさをあまり把握していなく

自身より小さい人に抱きついた時につぶしてしまうことも少々。



ヨナグニサン 木属性

種族…虫族

防御特化型

基本武器 杖 or 大楯

身長 184 cm 体重 78 kg

ラフ



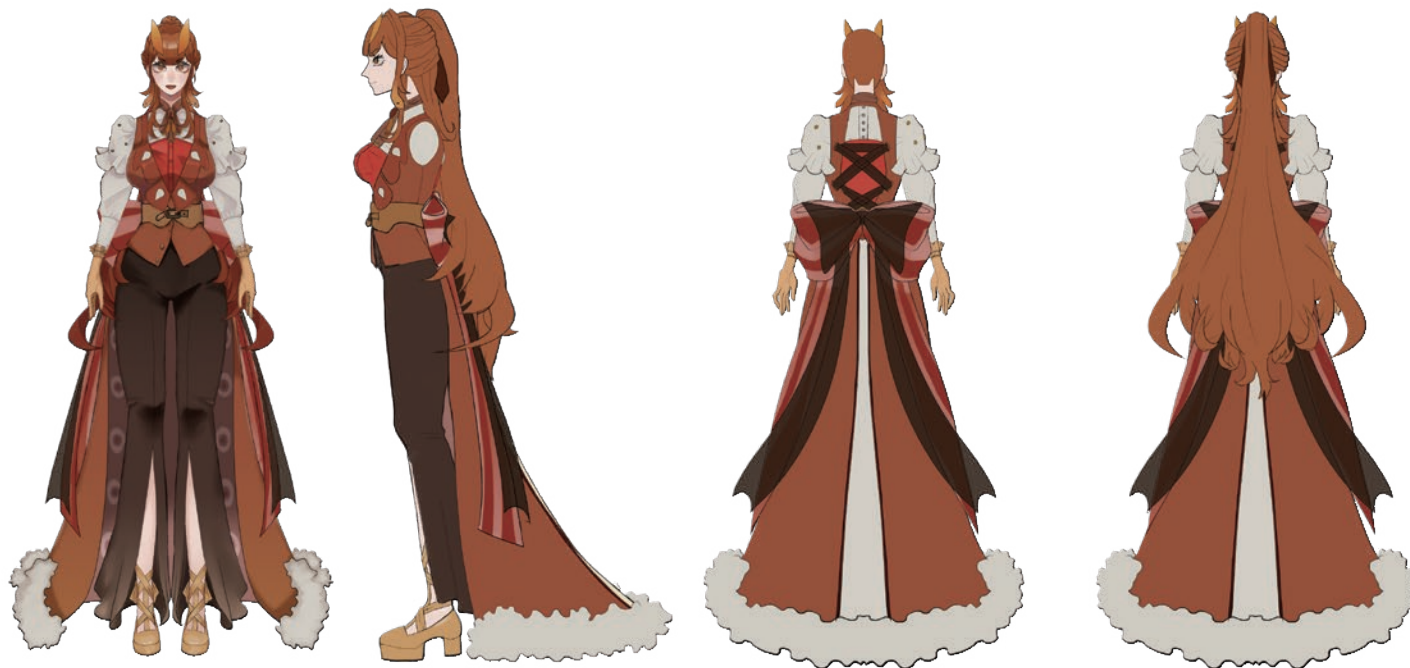
線画





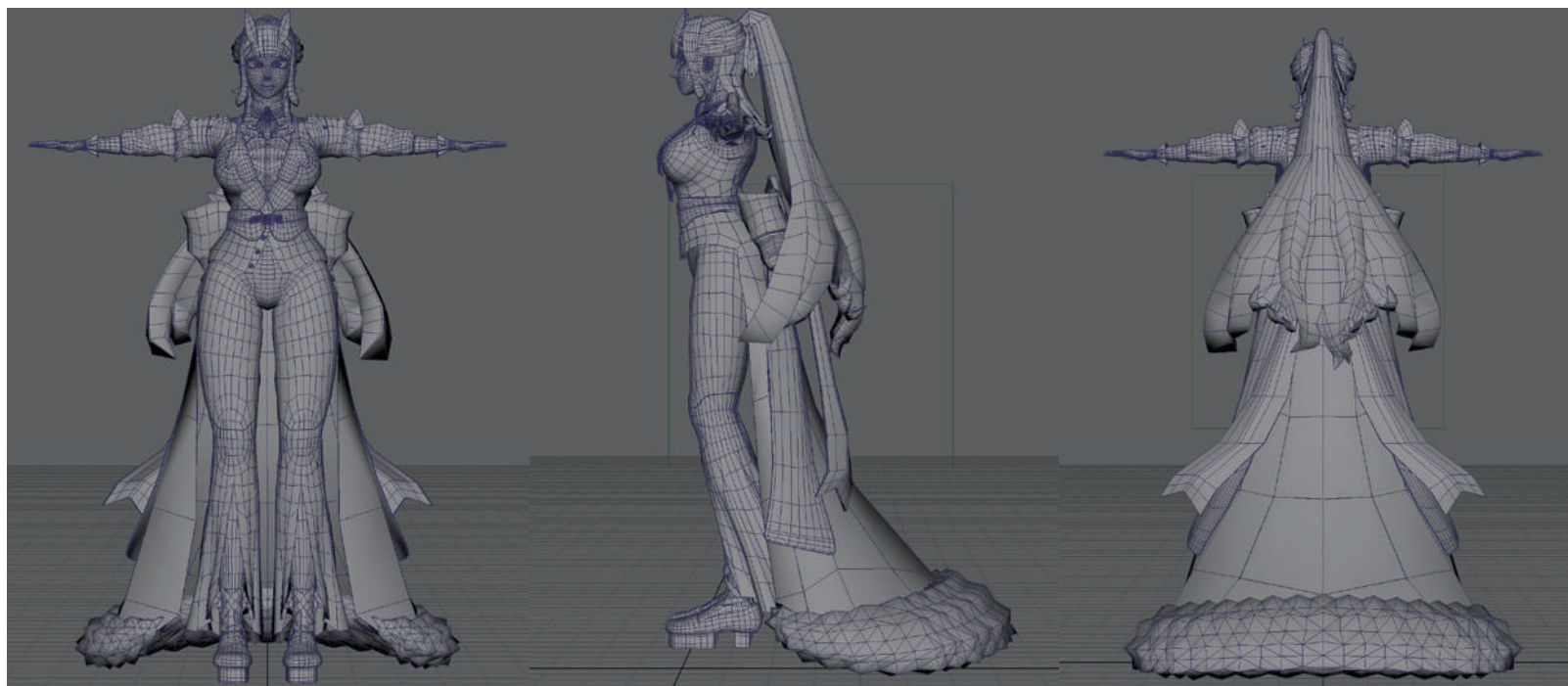
制作時期：3年生
ポリゴン数：31942
制作時間：97時間





▲デザイン画【三面図】

デザイン画の三面図を参考にしてモデリングした際、
 サイドから見た時の髪やリボンなどのボリュームが
 足りないと感じたので一部デザインを改良しました。
 今回はポリゴン数を少なく作ることを目標に作りましたが、
 前回の制作で難しいと感じていた髪の毛を
 最小限のポリゴンで作出来たと思います。



▲ワイヤーフレーム



▲テクスチャ



たまみのるりひめ
碧三瑠璃姫
鷺衣神社にて代々祀られている双子のアオサギの鳥族。
双子の姉。活発的の弟とは正反対で無口。
幼少期母親が人間のために死んでしまったためか、
人間のことをあまり快く思っていない。
家族思いで危なっかしい弟のことをいつも陰ながら心配している。



アオサギ 水属性
種族…鳥族
特殊 / 味方支援型
基本武器 扇 or 弓

身長 164 cm 体重 47 kg

ラフ



線画



N(ノーマル) 武器



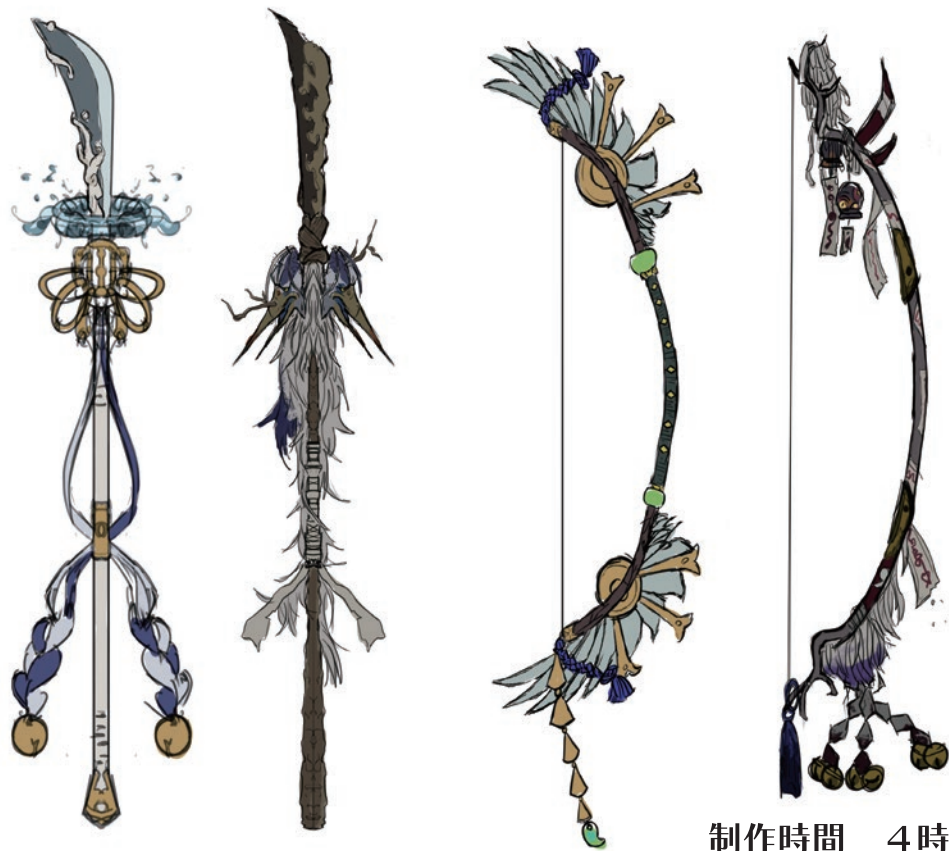
SR 武器【日食 / 月食】



ワイルズの覚醒によって持つ武器のタイプが変わる。
【日食】【月食】という2つの覚醒先が
曜日クエストやイベントなどで集めることができる
各素材を使用することによって選べる。

タイトルであるエクリプスは日食月食を表す英語で、
覚醒のゲームシステムの名称からとっています。

覚醒先によって武器だけではなく、
キャラの見た目も大きく変わります。
日食は神聖な半獣人の姿。月食は異形の動物に近い姿。
狼人間が満月をみると狼の姿になってしまうという話から
着想を得て月食は獣本来の力が強くなるというイメージです。





企業課題 カードゲームイラスト



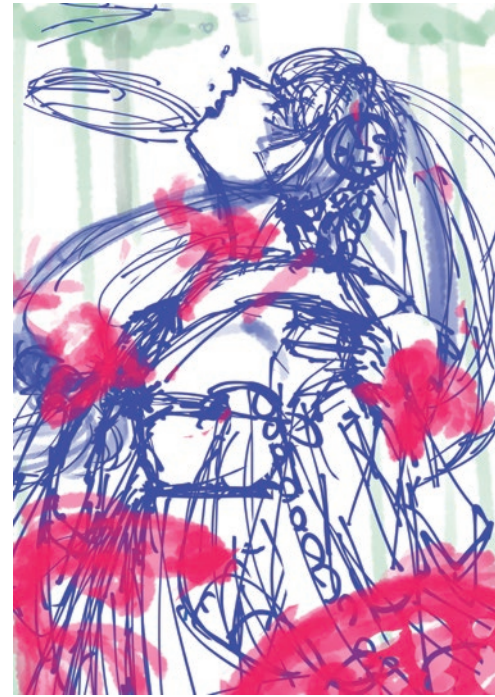
線画

犬の魂が入ったぬいぐるみ
死後も友達になってくれる人を探し彷徨っている。

野良犬で小さな町の人気者だったが、
子どもをかばって車にひかれて死んでしまった。
人懐っこく、勇敢でおちょこちよいな一面もある。
スカーフは生前にヒーローの証として町長からもらったもの。
死後から数十年立って、ひよんなことからぬいぐるみに憑依し
第二の生(?)を楽しんでいるようだ。



オリジナルキャラクターイラスト



初期ラフ



線画

天翠（てんすい）と言う名の人間に恋した恋の人魚姫

幼少期助けてくれた命の恩人である人間の女性に恋焦がれている。想い人の女性はずでに仲睦まじい家庭がある二児の母報われない張り裂けそうな想いと幸せそうな姿に胸が温くなる想いがぶつかり合う彼女の複雑な感情を抱える姿を描きました。



モルガ

年齢不明 性別：女性
身長：192 cm 体重：74 kg

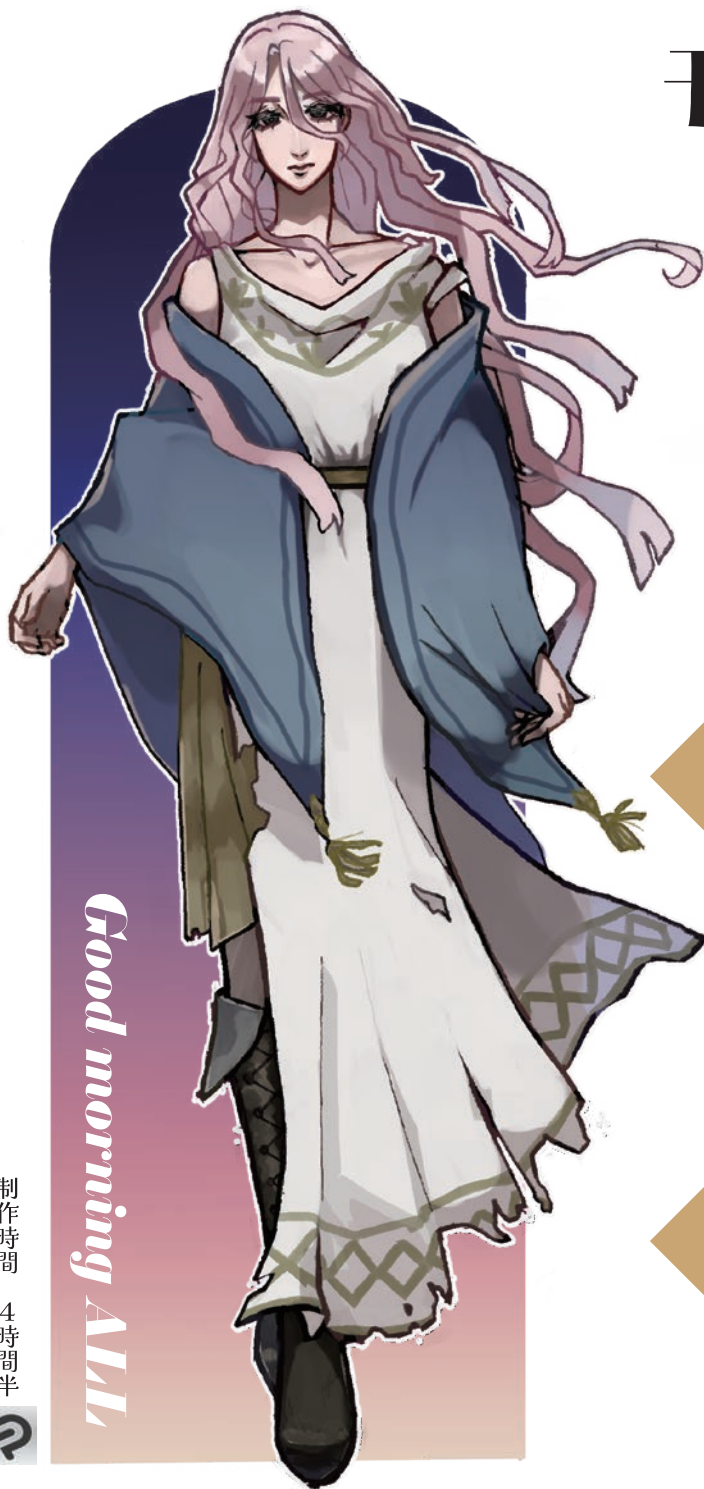
HO 不老不死

◆ 能力値

HP:16 MP:14 SAN 値：70
アイデア：85 幸運：70 知識：70
STR(筋力):12 APP(外見):18
CON(体力):14 SIZ(体格):18
POW(精神力):14 INT(知性):17
DEX(俊敏性):9 EDU(教育):14

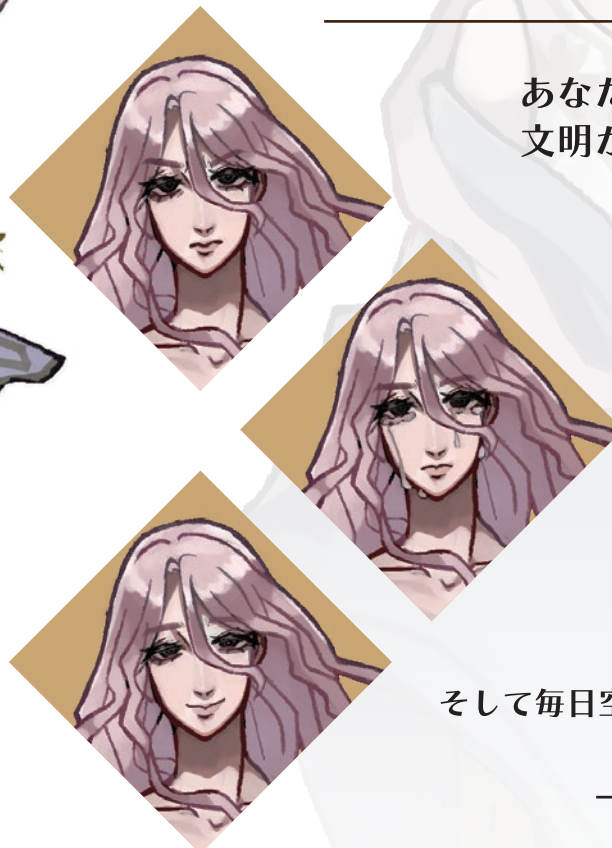
◆ 技能値

【目星】60% 【組み付き】99%
【聞き耳】65% 【応急手当】75%
【図書館】99% 【隠す】30%
【回避】40% 【登攀】65%
【こぶし(パンチ)】50% 【クトゥルフ神話】98%
【キック】75% 【人類学】16%
【歴史】75%



Good morning ATL

制作時間 4時間半



一人称：私 二人称：貴方

あなたは不老不死のようだ。
文明が滅んだ地球を数万年ほど宛てもなく徘徊している。

途方のない悠久の時はなぜ文明が滅んでしまったのか
自身は何者で、なぜ自身は不老不死なのか、
自身の名前すら忘れてしまった。
記憶とともに彼女の正気はとうの昔に失っている。

何もかもが朽ち果て消え去ってしまったこの星で
爛爛と輝く夜の星空が彼女の小さな心の拠り所であった。
正気ではなくなった空の心を退屈で満たしてしまわないよう
毎日毎日朽ちた地球を歩きまわり文明の余韻を探している。

そして毎日空を見上げて、まるで純真無垢な幼い子供のように祈る。

『今日が最高の日になればいい』

モルガという名は、HO 重病人からモルガナイトという宝石に髪色が似ているので新たに名付けてもらった。

じゃこう のりあき

蛇口 則明

年齢：40歳 性別：男性 職業：電力会社
身長：187cm 体重：79kg

◆ 能力値

HP:15 MP:12 SAN 値:60
アイデア:65 幸運:60 知識:70
STR(筋力):12 APP(外見):8
CON(体力):12 SIZ(体格):18
POW(精神力):12 INT(知性):13
DEX(俊敏性):12 EDU(教育):14

◆ 技能値

【目星】85% 【組み付き】75%
【聞き耳】25% 【応急手当】50%
【図書館】25% 【隠す】60%
【回避】40% 【機械修理】65%
【こぶし(パンチ)】75% 【重機械操作】5%
【キック】60% 【電気修理】60%
【値切り】65%

一人称：俺 二人称：あんた(仕事以外)

普段から無口でポーカフェイス。めったに冗談など言わない。見た目や身長の大ささから初見は怖がられることが多いが、その実真面目で堅実なので社内では信頼が高く頼られる存在で、電力会社の企画部で働いていた。

元は代々有名大卒高学歴を重んじる家庭で育ち常に出来の良い兄と比較されて生きてきた。

兄は両親や祖父母からいつもかばっていた。

顔のやけど跡は中学受験の模試で1位を取れなかった罰として父親に煮え立った熱湯を浴びせられてついたもの。

中学卒業とともに家を追い出された。

兄も大学入学後実家を遠く離れ、結婚し子供ができ則明の住む町に偶然越してきた。

しかしその後兄が妻と一緒に交通事故で他界してしまって

父母を同時に失った当時中学生だった甥っ子の学翔(まなと)を引き取り、学翔(22)と2人で暮らしていた。

なお、仰望すれども銀にて学翔と一緒に死亡。

またねの約束

仰望すれども銀

制作時間 3時間半



つねぎ きょうか
常木 京翔

年齢：16歳 性別：女性 職業：高校生
 身長：152 cm 体重：49 kg

◆ 能力値

HP:11 MP:12 SAN 値：60
 アイデア：45 幸運：60 知識：90
 STR(筋力):12 APP(外見):15
 CON(体力):10 SIZ(体格):12
 POW(精神力):12 INT(知性):9
 DEX(俊敏性):16 EDU(教育):18

◆ 技能値

【目星】70% 【組み付き】65%
 【聞き耳】60% 【頭突き】70%
 【図書館】25% 【応急手当】80%
 【回避】67% 【写真術】70%
 【こぶし(パンチ)】60% 【変装】16%
 【キック】55% 【信用】65%
 【説得】35%

一人称：あーし 二人称：あーた

平成のギャルのマインドとスタイルをリスペクトしている正真正銘のギャル。
 比較的裕福な家庭に生まれて父母の愛情をたっぷり受けて育ってきた。
 両親それぞれ風景とダイビングの有名なカメラマンで、
 海外の大きな仕事が入ったため両親のみで渡米している。
 そのため高校に上がってからは一軒家で一人暮らしをしている。

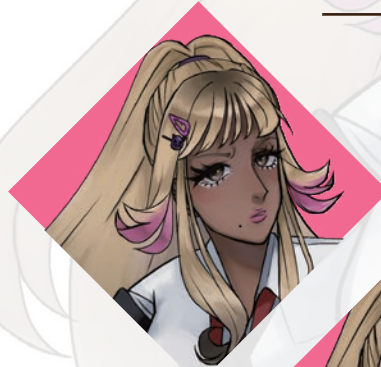
良くも悪くも誰に対しても平等に接する。

人の良いところを探すのが得意で友達の様々な相談に乗る。
 誰に対しても態度を変えないので、初対面の相手に対しても
 はっきりとした物言いで首を突っ込んでしまうところがある。

ギャルのマインド『何とかなるっしょ』の精神で生きていて、
 深刻な話の相談相手としては向かない。

それでもその人の良いところをズバズバというので、話の解決は出来なくても
 結果的にいろんな人の心を救っている。

情に厚く、子どもが大好き。将来の夢は保育園の先生。



壊胎

わさび あおい
和叉尾 葵 年齢：14歳 性別：男性 職業：中学生
 身長：146cm 体重：40kg

◆ 能力値

HP:13 MP:10 SAN値:50
 アイデア:60 幸運:50 知識:60
 STR(筋力):9 APP(外見):14
 CON(体力):15 SIZ(体格):10
 POW(精神力):10 INT(知性):12
 DEX(俊敏性):9 EDU(教育):12

◆ 技能値

【目星】80% 【隠れる】70%
 【聞き耳】75% 【忍び歩き】50%
 【図書館】25% 【追跡】55%
 【回避】68% 【登攀】65%
 【こぶし(パンチ)】50% 【跳躍】45%
 【隠す】45%

一人称：僕 二人称：君

※『大好きなのは向日葵の種』というハムスターになってしまう
 CoC シナリオにて、実際に私の家族のわさび(ジャンガリアンハムスター)
 をシナリオに出したら?というKP(友人)の提案によって
 誕生した子です。

普段からおっとりしていて、どこでも寝れる胆力がある。
 食いしん坊で小さな体のどこにはいつているのかわからない
 底なしのブラックホール。
 好きな食べ物は窯玉うどん。

幼馴染の茜音君とは旧知の仲で、三つ年が離れている。
 面倒見のいい茜音君が危機感がなく自由奔放な葵に
 常に気を配ってくれている。
 家族ぐるみで仲が良くお互いに一人っ子なので本当の兄弟のように
 思い合っていた。

なお、村ホラー RTA という2つ目のシナリオにて茜音君と水族館へ遊びに行った帰りに
 和叉尾 葵は二度と帰らぬ人となってしまった。

大好きなのは向日葵の種

村ホラー RTA

制作時間 5時間半





有償依頼
MV
イラスト提供

呪術廻戦
みきとP
『ロキ』





有償依頼
MV
イラスト提供

呪術廻戦
みきとP
『ロキ』



依頼者のイメージ図



一回目の提出ラフ



背景ラフ



背景色ラフ



背景線画



背景は登場キャラに関するもの



元イメージ



二次創作 イラスト

▽アイコン▽
PUBG
ウゼ・ハルエスダ

王様ランキング

鬼滅の刃

ツイステッド
ワンダーランド

呪術廻戦





二次創作 創作キャラ

▽アイコン▽
ツイステ
イーヴス・スペクター

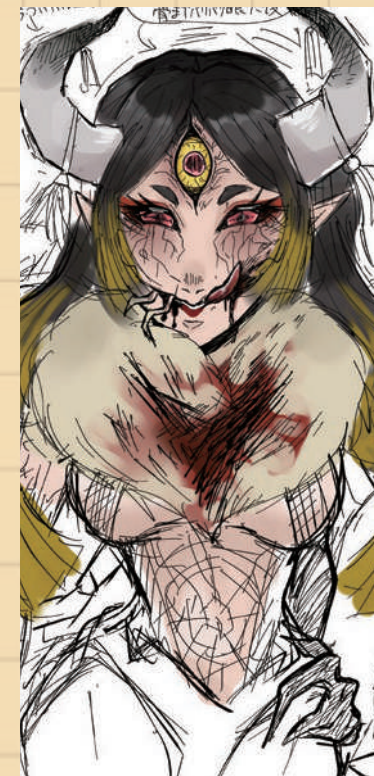
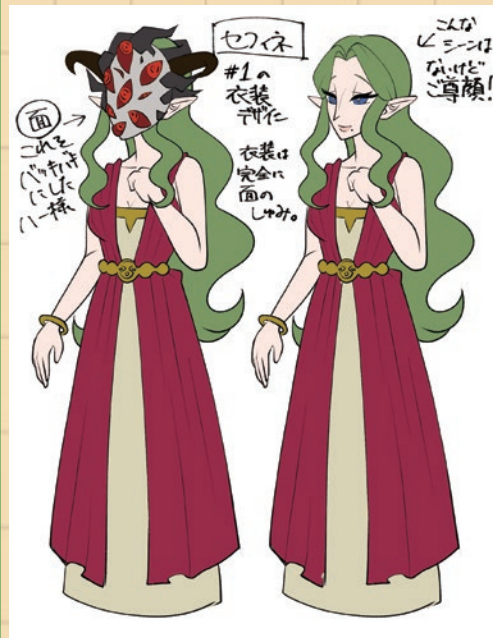
王様ランキング

ツイステッド
ワンダーランド

鬼滅の刃

Hazbin Hotel

Helluva Boss





3DCG





HELLTAKER



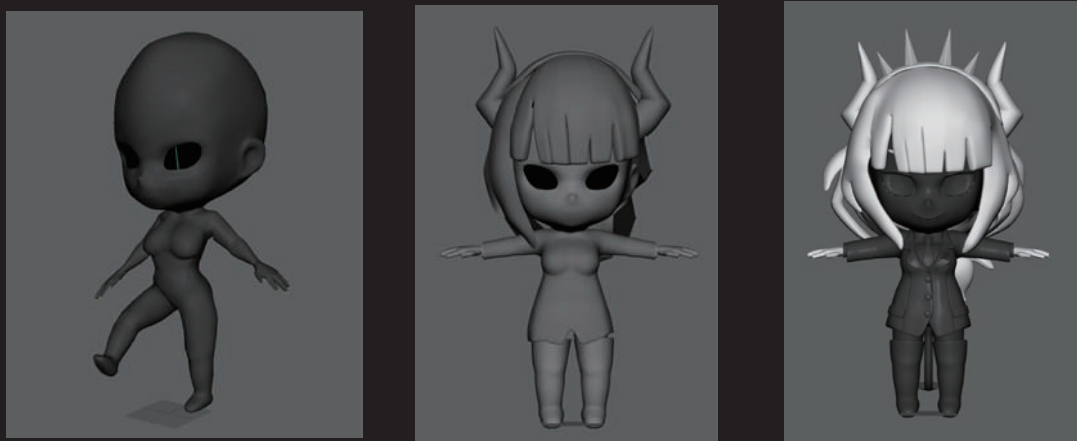


● 地獄 CEO のルシファー ●

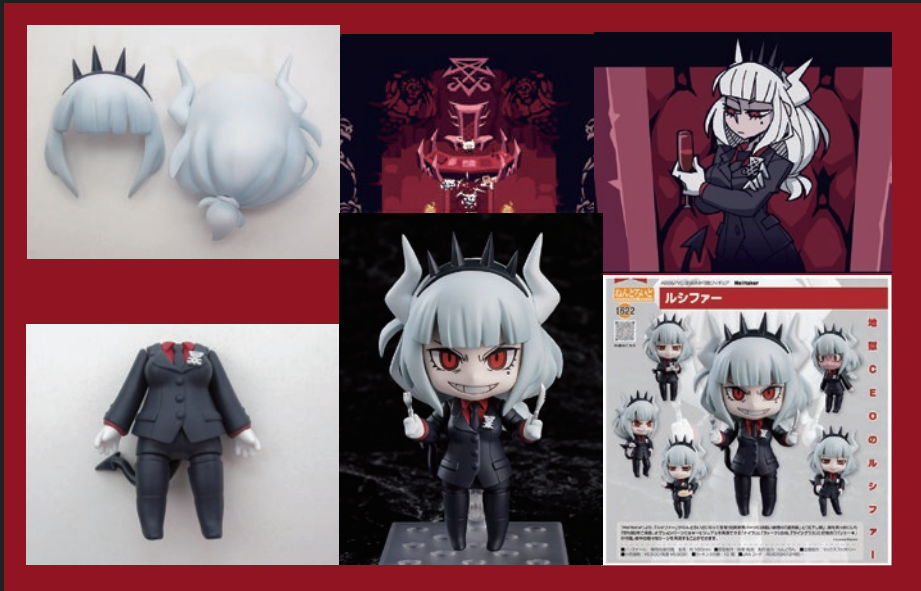
HELLTAKER に登場する地獄の CEO ルシファーを制作しました。
今回は形を綺麗に模写することを目的に作ったので、ポリゴン数が多くなりました。
次回の制作に向けて学びの多い作品となりました。



モデルの完成までの経過



リファレンス



テクスチャ



制作期間 約 130 時間
 使用ソフト MAYA Substance 3D Painter



四角ポリゴン合計 13359



参考資料

椅子の座る部分の構造がわかりにくく、
参考資料も少なかったので
現実の玉座のリファレンスを集めて参考にしつつ
自分で解釈して作りました。
サイズ感などは、モデルの等身に合わせて
調整しました。



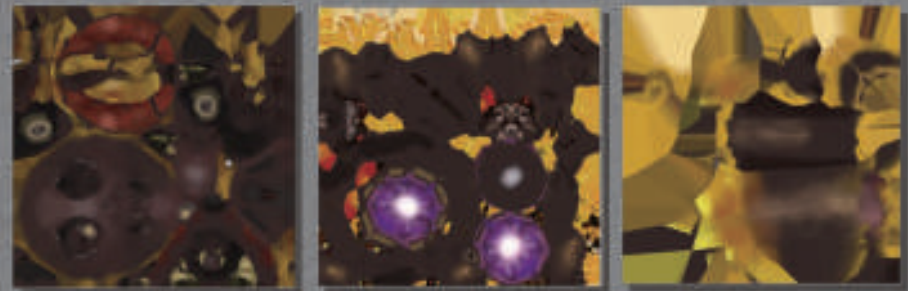
ゼルダの伝説 スカイウォードソードに出てくる
敵キャラ スタルチュラを制作しました。

1年時に制作し、2年時に課題となっていた
足の関節部分と背中モデリングに再挑戦して
トポロジーなどに気を配り改善しました。

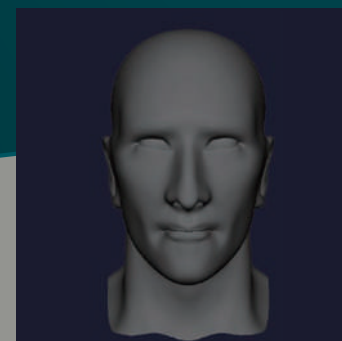
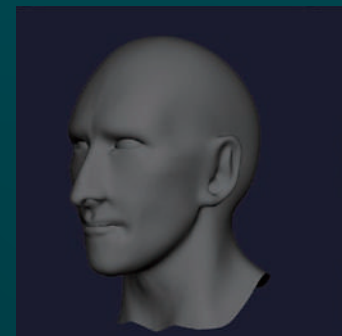
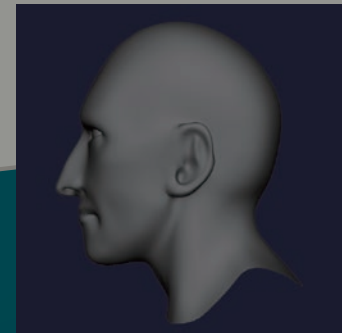
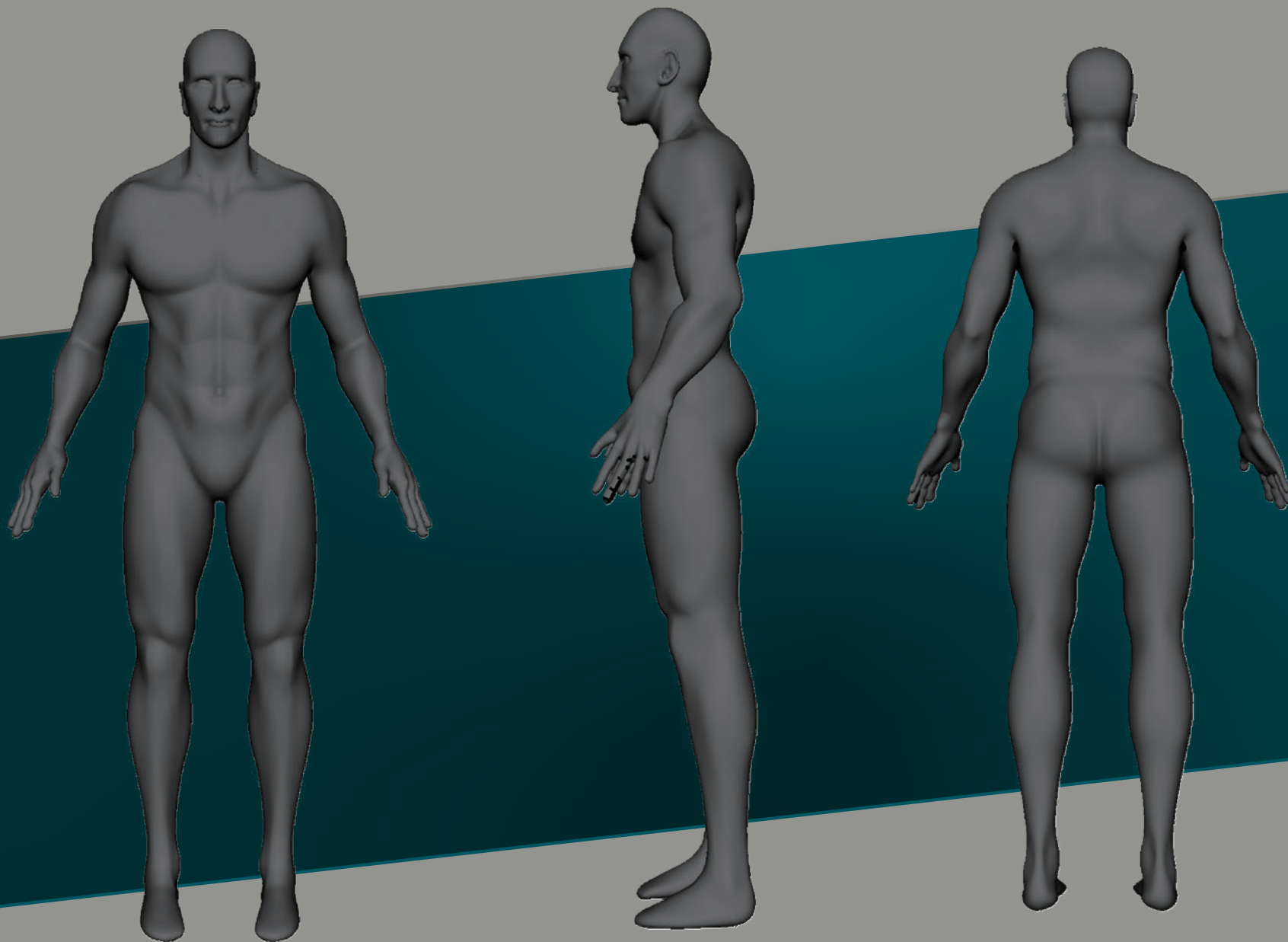
リファレンス



テクスチャ



使用ソフト・MAYA Substance Painter
制作期間・一年時から含めおおよそ 96 時間
ポリゴン数・68160



初めて ZBrush を使って制作しました。

リアルな人間を造形するのは改めて難しいと感じましたが、自分の手で作ることによってより集中して人体の構造を学べたのではないかなと思います。

チーム制作 一年次



模写作品 ゲーム名「わくわくファンタジー」



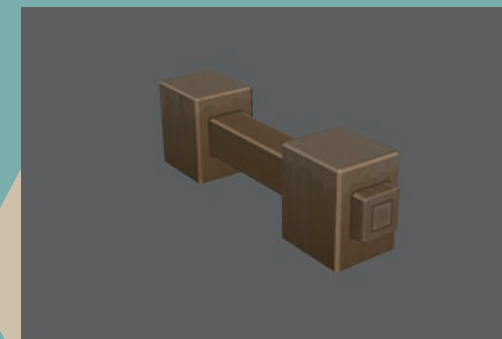
ポリゴン数 330



ポリゴン数 416



ポリゴン数 516



ポリゴン数 77

モデリング

木 地面 柵 草 花

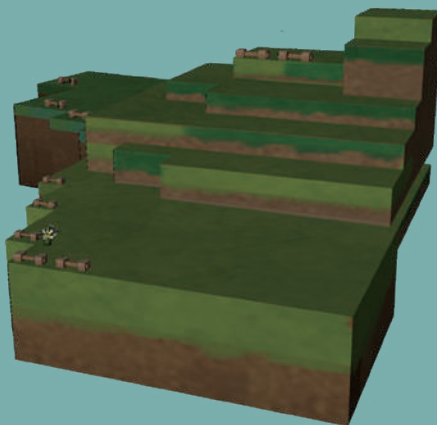
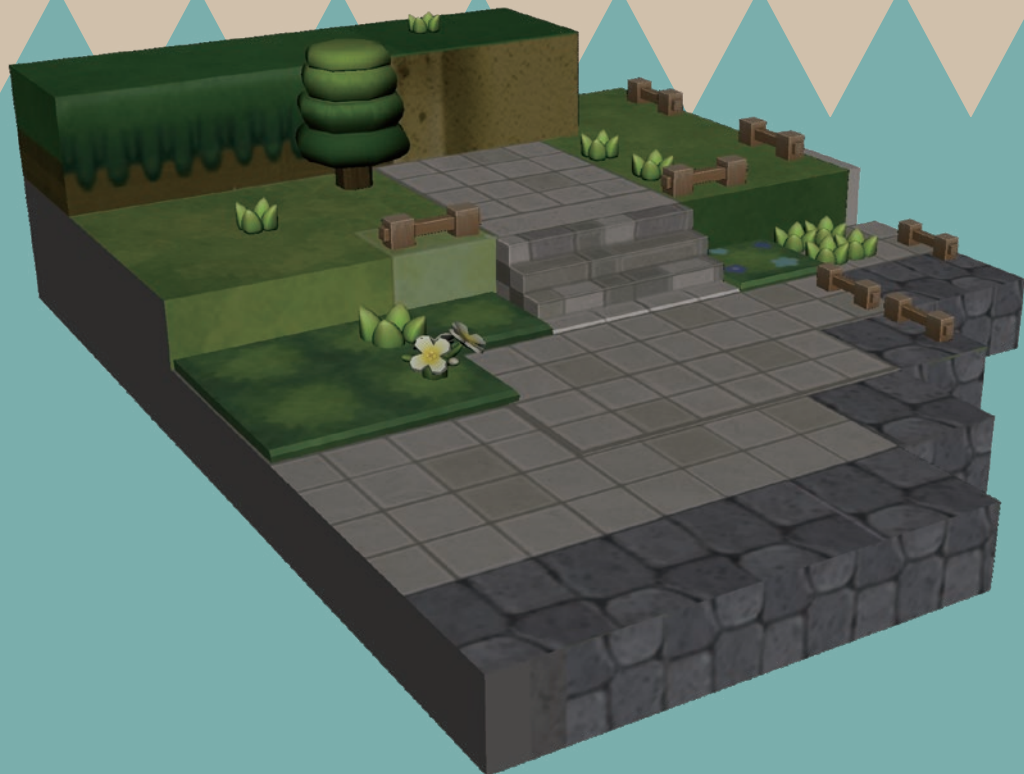
テクスチャ

上記のモデル 杖 虹 灯籠 神社の門

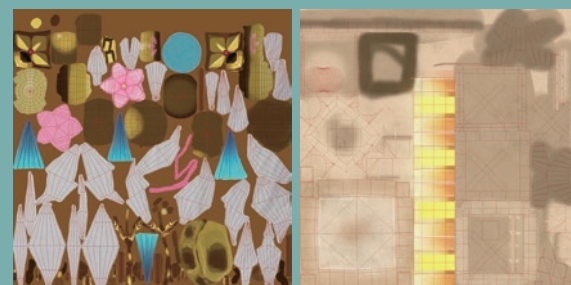
制作時間 253時間

使用ソフト MAYA Photoshop

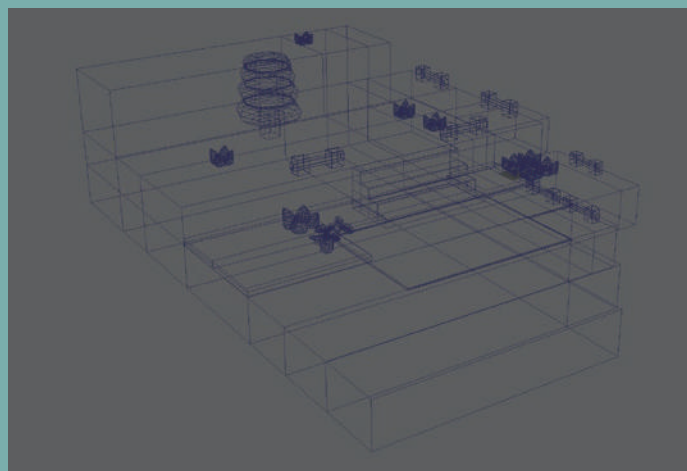




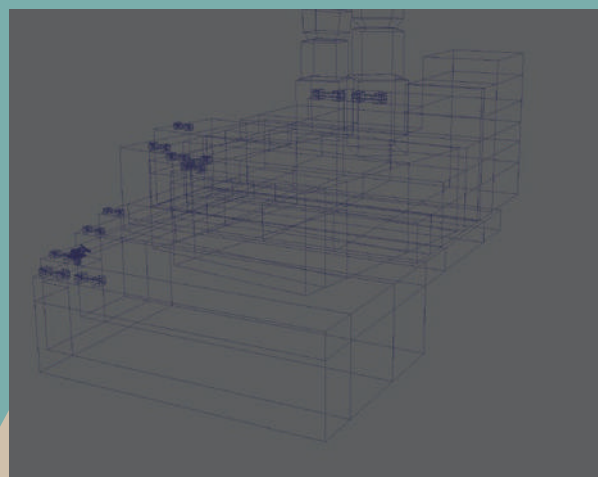
テクスチャー (Photoshop で作成)



テクスチャのみ担当



ポリゴン数 216

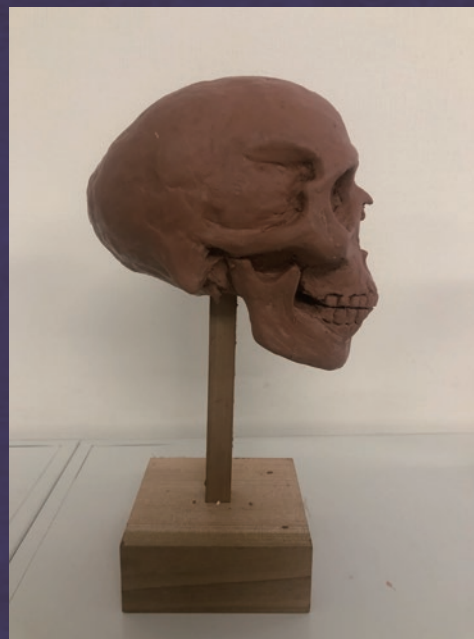
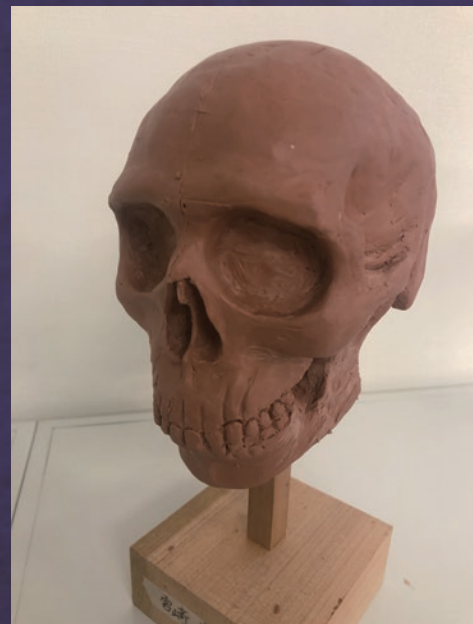
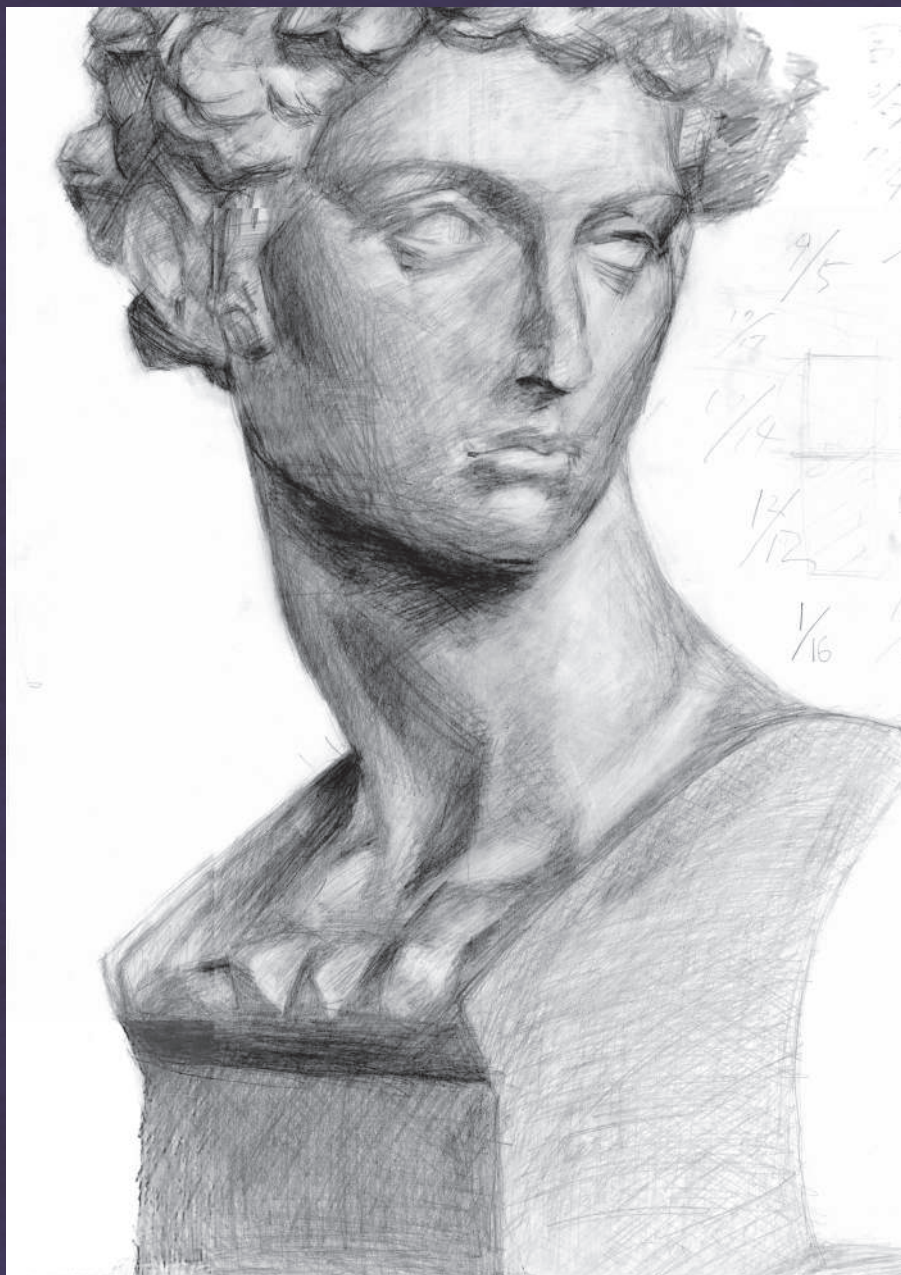


ポリゴン数 218

時に工夫したところはタイルや石畳の凹凸をテクスチャで描いて表現したところです。チーム制作でお互いのオブジェクトのサイズ感をすり合わせながら作りました。

一年生で初めて作った3D作品かつチーム制作で当初の予定とは異なる分担になったりとアクシデントもありましたが達成感や、やりがいも感じる事ができた作品です。

メダチデッサン 一年次



頭部立体造形



Thank you!