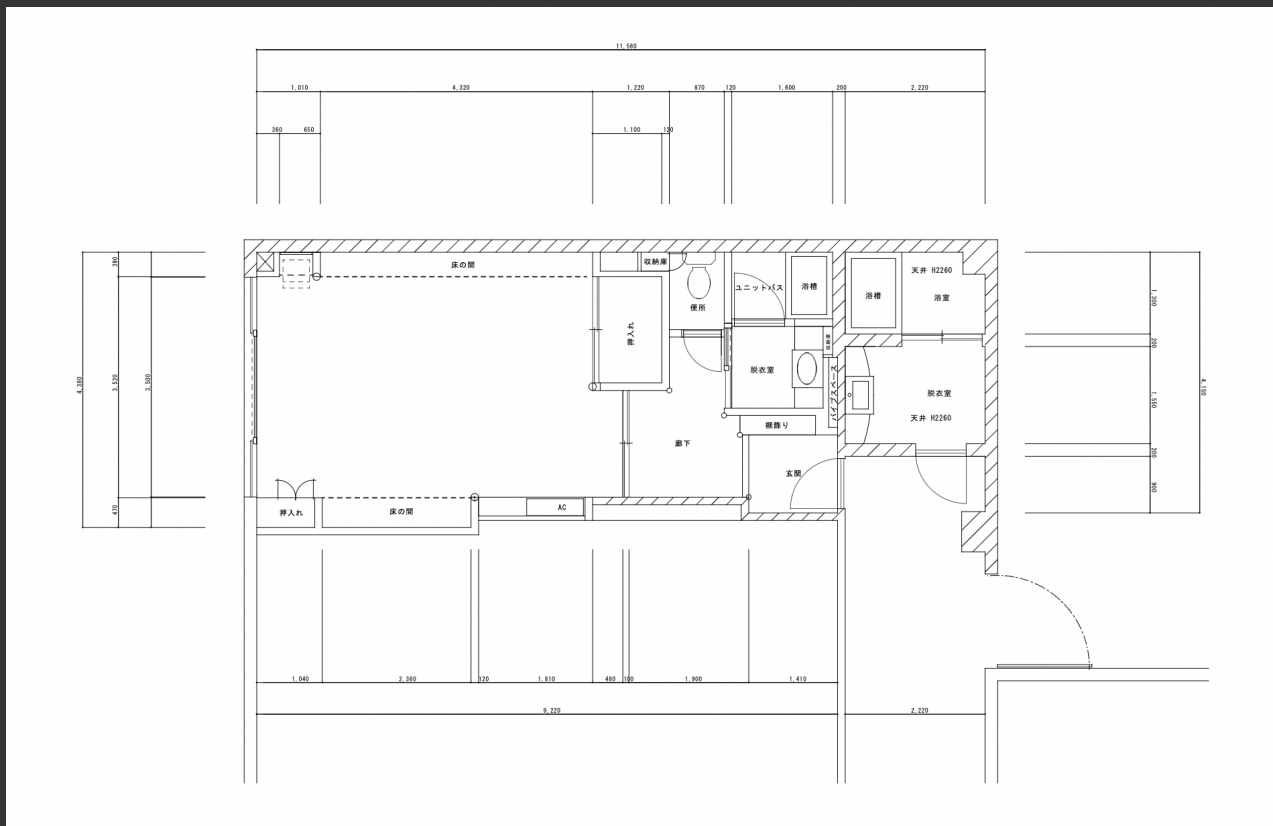


ホテル リノベーション

団体受け入れ可能な和室から、少人数対応の3～4人対応の部屋へのリノベーション

場所：静岡県下田市

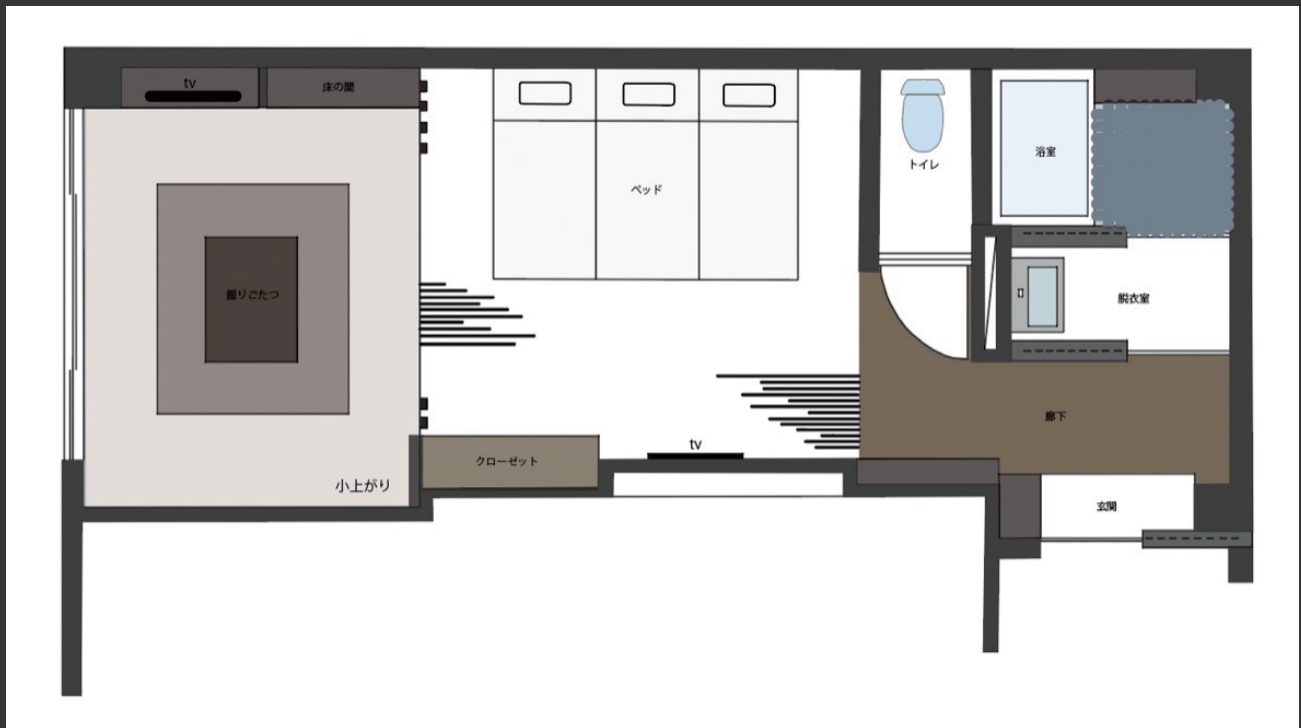
ターゲット：全世代（親子3世代が多い）



条件

- ・シングルベッド2台
- ・エキストラベッド1～2台
- ・浴室+洗面脱衣所+トイレ
- ・ユニバーサルデザイン

平面図



小上がりをつけ、ベッドスペースと空間を分け
どちらにいても心地よい空間にしました。

小上がりに掘りごたつを付けたことにより、
足を伸ばして景色をゆっくりと
楽しむことができます。
海外の観光客も意識し、小上がりの部分で畳を残し
床の間を付けました。

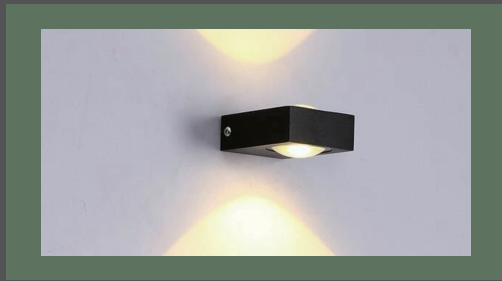
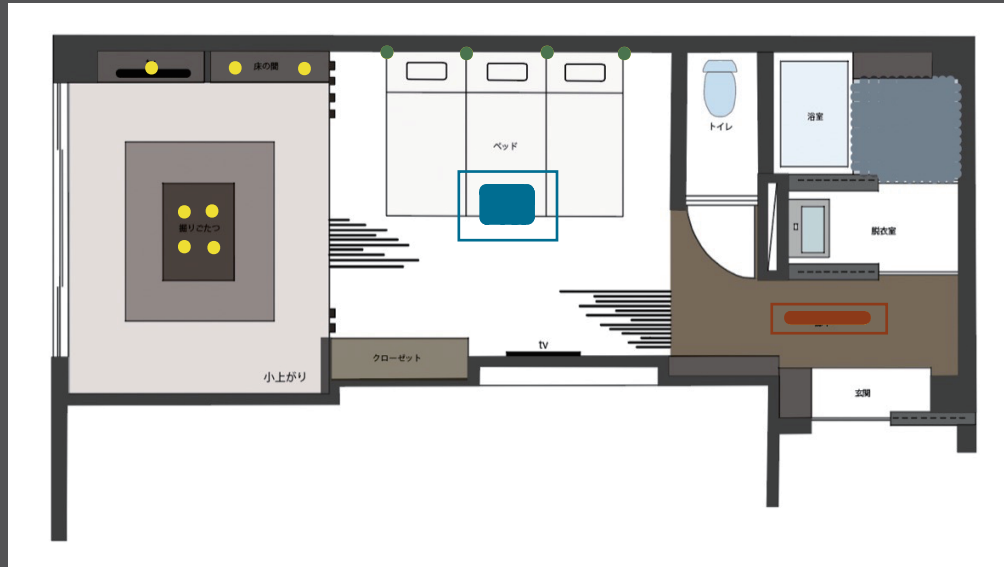
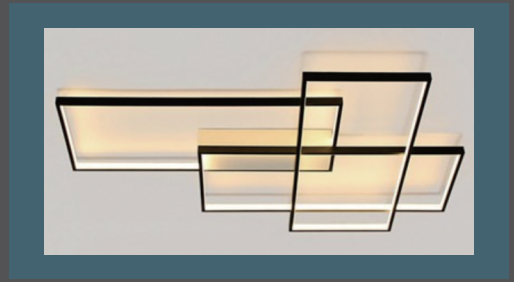
そして、水回りをコンパクトにまとめ、
ゆったりとしたスペースを確保しました。
ユニバーサルデザインの為、ベッド前の
スペースを広めに取りました。

天井伏図（照明）

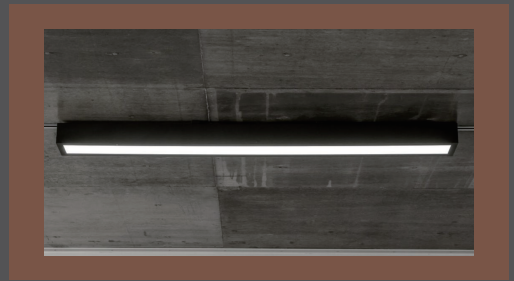
ダウンライト



シーリングライト

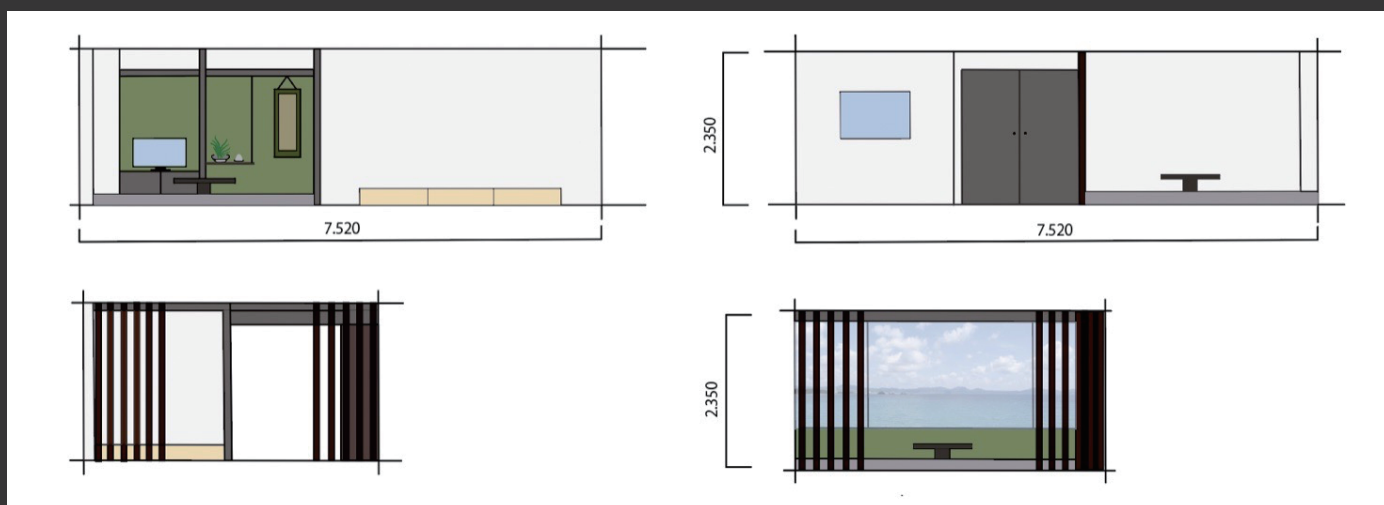


ブラケットライト



シーリングライト

展開図





STARBUCKS COFFEE + Record shop



音楽を楽しみながら、探しながら、注文したドリンクを片手にレコードを探す。
良いジャケットや、心地よい音楽、心が落ち着けるような空間に酔いしれながら、スターバックスのドリンクも楽しめる。

スターバックス × 商空間

サービスをプラスした
全く新しいスターバックス提案



店内は落ち着いたダークトーンで揃え、大人びた雰囲気の出るようなイメージ。
レコードを壁に置き、ジャケットを楽しむように。



LOEWE

1846年に創業した、スペインを代表する王室御用達のブランド。
19世紀中頃ドイツ生まれの皮革職人のエンリケ・ロエベ・ロスバークが
皮革製品の大国、スペインへ行き、シルクのような上質な革と
出会ったことから始まる。



商空間 物販店

物販店のファサードの
写真を3枚選び比較



銀座本店
空間デザインをクリエイティブディレクターのJonasthan Andersonが監修し、ブランドの建築的なアプローチの象徴としてコンクリートを採用。ハンドメイドの天然ウールラグ、階段の手すりや天井のスラット、棚に国産の天然木材が使用されている。



マドリード店
マドリードのサラマンカ地区でランドマーク的な存在となっている、19世紀に建造された4階建ての建物に出店。ショーウィンドウが多いため、通行人の引きつけやすい。



グラシア通り店 スペイン バルセロナ
モデルニスモ建築の個人邸、イエオ・イ・モレラ邸。一階部分にLoeweが出店。二階中央部分、ガラス張りで丸く張り出しているのがバルコニー。外から室内の高価な調度品、着飾った住人や客人が見えるように設計されている。

『福島県南相馬市小高区 シャッター通りの問題点』

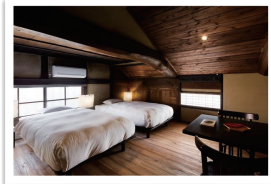
小高区は 2011.3.11 東日本大震災の原発事故によって住居制限区域及び、避難指示解除準備区域に指定され、震災から5年が経過した2016年7月に解除された。

- > 帰還する人が少なく若者が住んでいない、人通りが少ない為、情報を発信する人がいない。
- > 震災によって店の再出店が難しくなった為、シャッターが閉まったままの店がほとんど。
(最近では、新しい店が少しずつ増えてきたがお客さんが少ない)
- > 買い物ができる店が少なく、隣の区に買い物に出る為利用者が少ない。

地元を活性化できる宿泊施設

震災から10年目、あの頃の日常は戻ってこない
まだまだ復興が進んでいない現状にアクセントを

- > 地域の行事を見に来た県外のお客様も宿泊
- > 地域の人にとっても大切な場所に
- > 小高区の自然を活かして、内装は地元の木材などを
使い、食事も郷土料理を提供
- > デザインで統一し、落ち着いてくつろげる空間



他では味わえない様な体験を

商店街活性化のためのスペース利用
活性化させるとしたら、
どのような空間を創るのか

Interior Styling
collage



↑ image : 白を基調としたアンティークな空間



↓ image : グリーンが際立つ大人っぽい空間