



Portfolio

東京デザイナー・アカデミー
プロダクトデザイン学科

山田瑞稀

Profile

山田瑞稀

生誕：9月12日

出身地：千葉県佐倉市

出身校：東京学館船橋高等学校

東京デザイナー・アカデミー

資格：レタリング技能検定3級

主な制作：木工

特技：研磨

卵焼きをきれいに焼くこと

好きな物：お茶 本 木 動植物

鋳石 空模様



Skill



Craft Design skill



Adobe Illustrator



Adobe Photoshop



Fusion360



Rhino7



お菓子作り

人のために何かしたり喜んでもらえるのが好きなので家族や友人にお菓子をふるまったりします。

読書

本をからでしか得られない知識や小説内の風景や登場人物の心情に共感し、読み解くのが楽しいです。



ゲーム

キャラクターや風景をみるのが好きで時間に余裕があればに友人や家族と一緒にゲームしています。



幼いころから動物や植物・鉱石に興味を惹かれ、よく家族で博物館や美術館、動物園・水族館に連れていってもらいその影響から植物や動物をモチーフに背自分なりの形を表現してきました。

現在は制作するにあたって人に喜んでもらえる制作を追求しています。

Contents

Avalon

オルゴール箱

Cherished Memories

アクセサリーボックス

雪花のループタイ

ループタイ

森の寢床

アロマウッド

水晶鳥の風切り羽

ペーパーナイフ

唐草のバンブル

バンブル

福招きうさぎ

メッセージカードスタンド

もっちゃんフック

フック

玻璃の樹木と湖畔

アクセサリースタンド

白薔薇のイヤリング

イヤリング

夜明けのしずく

かんざし

金枝と青リンゴ

かんざし

Peretu

オリジナルブランド

クリスマスディスプレイ

ディスプレイ

Avalon

オルゴール箱



制作期間：8ヶ月 素材：石粉粘土 マホガニー 塩ビ板 サイズ：W230×D200×H200

テーマ

「動物たちの楽園」

箱という限られた空間に「動物だけ」の楽園を創ろうと考案し、内部を複数の動物たちの生活の様子と果実が豊富に実る木々、ゆるやかに流れる川を箱庭のように表現。

外観は楽園の起源を記した物語をデザインした壁画を制作。



制作過程

1. パーツの寸法を木材に書き込む
2. 木材を切断する
3. それぞれのパーツに溝を作る
4. 彫刻を施す
5. 塩ビ板を切断する
6. 上の箱の中に動物などを石粉粘土で制作する
7. 下の箱にオルゴールを設置する穴を開ける
8. 上下合わせて完成

5



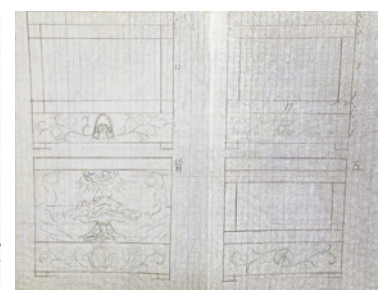
8



4



ラフスケッチ



「楽園」ということもあり世界観に浸れるよう通常のオルゴール箱より大きく設計し側面は壁画を表現するので深めに彫り立体的に制作

Cherished Memories

アクセサリーボックス



制作期間：3ヶ月 素材：桂 サイズ：W110×D110×H60

テーマ

「植物の彩り」

コンセプト

「植物を模したアクセサリーボックス」

今回制作したアクセサリーボックスは母の雰囲気イメージし、唐草模様を主としたデザインにまとめ、箱を渡す相手である母が植物好きなので植物をメインにと思い制作。

パンフレット制作



こだわりの彫り
アクセサリーボックス

～木との生活～

装飾品を収納するアクセサリーボックスを木から箱全体に施された美しい植物の彫りまですべて手作りで制作した製品です。
木の特徴である経年による色の深みと雲霧気の変化を見て楽しむことができ、手触りがよくなるよう一つ一つ研磨を行い、艶を上げています。
収納数は増やしていますが、大切な装飾品を数点入れておく特別感を留めていただければと思います。

箱の側面すべてに手作りで彫りを施しているため、すべての製品の模様は均一ではありませんが、彫りの深さや植物の光みの違いを見て眺めた一品を眺めているのも感じていただける楽しさの一つです。

※製品は収納数は増やされた四つのベースで構成されており、中の仕切りは取り外し可能になっています。
内部の素材は大切なアクセサリーを傷つけてしまわないよう柔らかいフェルト生地を使用しています。

使用木材一覧

素材は固着や錆びなどに使用される桂を主に使用・制作しています。桂は木材の中でも比較的柔らかいので加工がしやすく、製品を彫る彫りも比較的楽な点があります。
桂の木は、葉から取られて乾燥し、その乾燥した葉からは、甘い香りをたどませます。
葉が落葉し、その葉を乾燥させて、粉末状にし、お香として使用されていることから「香の木（こののき）」とも呼ばれています。

深い目の色味が特長であるこちらの木材は主に家具や建築などに幅広く使われるウォールナットです。
材質は硬めなので加工は少し難しいですが、衝撃に強く耐久性に優れるため古くから活用されてきた木材でもあります。
木目や色味は美しく、長く使用できることからウォールナット特有の深みのある色合いの変化が楽しめます。

少し黄色みを感じる淡い色味が特長であるこちらの木材は室内で使われる大きなサイズのテーブルや家具などを主に制作する際に使用するポプラです。
材質は桂より少しばかり硬めですが柔らかいので比較的加工がしやすく、今回の意匠に使われている模様を彫刻するのに適しています。
滑らかな質感も特長の一つであり飾り心地が楽しめる一品となっています。

商品詳細

商品名 アクセサリーボックス
素材 桂、ウォールナット、ポプラ
寸法 W110×D60×H110
価格 2500円（税込）2750円
加工 塗装塗装



マーケティング概論で制作した販促品と想定したパンフレット。
メインカラーとして緑と白を使用、ボタニカルな雰囲気になるようパンフレットの用紙に柄を入れるデザインに仕上げました。記載内容としては商品のメイン写真、商品説明、カラーバリエーションを想定とした使用した木材の特徴やちょっとした豆知識類や商品詳細を記載。

ラフスケッチ



母の希望をなるべく反映できるよう設計
中身の収納は少なめとのことで内部は無地の青を敷き、
落ち着けるような雰囲気になるよう小さな箱をデザイン

雪花のループタイ

ループタイ



制作期間：1週間 素材：黒檀 UVレジン アクリルガッシュ サイズ：W30×D20×H500

テーマ

「新社会人に送る
プロダクト」

ターゲット

20代 アンティークが好きな人
冠婚葬祭（主に婚儀、披露宴など）気軽に
つけれるデザイン

コンセプト

「普段使いもできるアイテム」

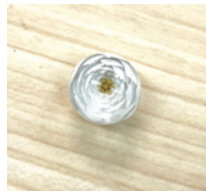
「新社会人に送るプロダクト」として、冠婚葬祭（主に婚儀・披露宴など）や普段使いにも使用できるアイテムをと思いループタイを考案。

雰囲気はシックで落ち着いているイメージを考えていたので黒檀の暗さと花の白さを合わせ制作。

制作過程

1. 黒檀に下書きを入れ、切断
2. 木片を研磨
3. UV レジンで花を制作
4. パーツの組み合わせを確認
5. 接着
6. 完成

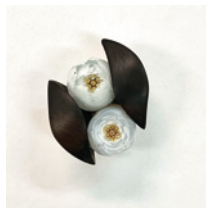
3



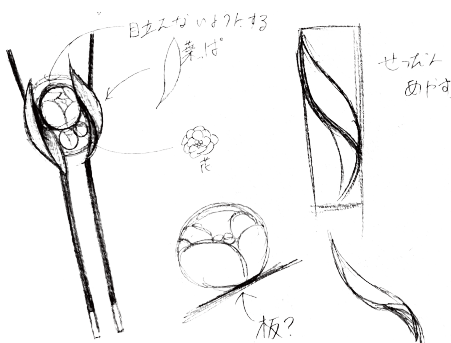
6



5



ラフスケッチ



主に植物中心に、穏やかなイメージがある植物とシックな雰囲気が多いループタイをどのように組み合わせ、まとめるかを主に考案

森の寝床

アロマウッド



制作期間：1ヶ月 素材：ひのき サイズ：W45×D50×H45

テーマ

「アロマの香りイメージを形に」

選択授業造形応用2にて「かおりのプロダクト」の授業内テーマ



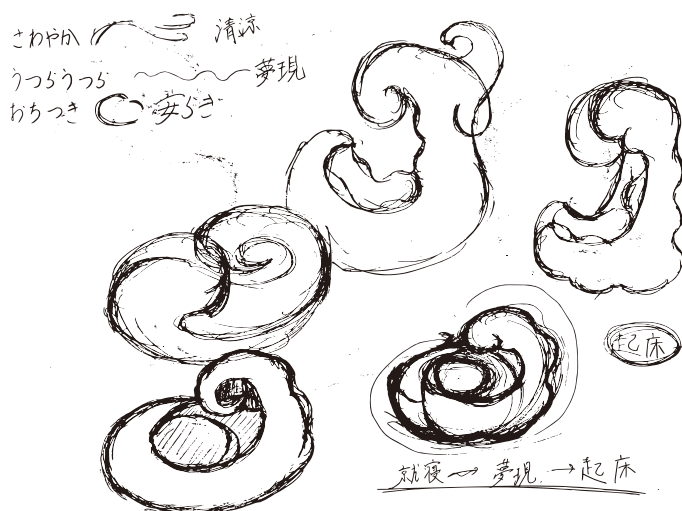
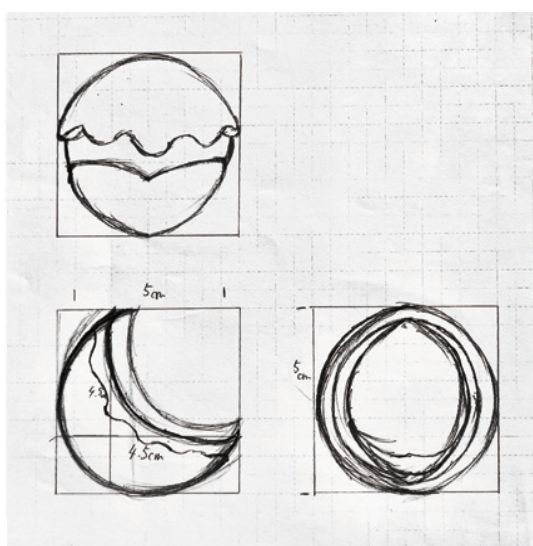
コンセプト

「夜も深い森」

無印良品「おやすみブレンド ハーバル」の香りを形にしたアロマウッド。

アロマオイルの香りのイメージは夜の森の中のようなしっとりとした香りと湖のほとりにいるような清涼感を感じられる香りを感じたので、葉っぱと月を連想し葉っぱで月を覆うような形にし、輪郭は清涼感＝すっきりした線を連想し制作。

ラフスケッチ



初期の案は香りを連想した際さわやか・うつつらうつつら・おちつきを3つのワードを連想し、自身が考えた線を基に形を構成したが、制作にするさい複雑すぎると思い今回制作した案を採用した

水晶鳥の風切り羽

ペーパーナイフ



制作期間：2週間 素材：黒檀 屋久杉 二液性樹脂 着色剤 サイズ：大 W7×D182×H16
小 W6×D162×H15

テーマ

「ファンタジー雑貨」

ターゲット

ファンタジー好きな人、非日常を感じたい人

普段使いできるアイテムを提案するにあたり、
年齢指定なし

コンセプト

「非日常を感じられる旅道具」

不思議な商人が各地から仕入れた少しばかり不思議な素材を加工したアイテムを商品とし
生活に取り入れ、普段あまり味わうことのない非日常を身近に感じてもらえるようアイテム
デザインを考案。

その他アイテム随時制作中。

ストーリー～商人の日誌～

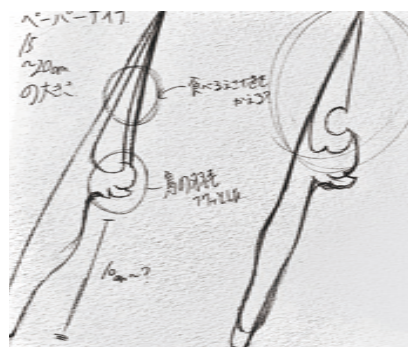
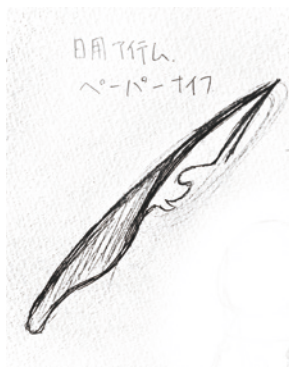
現地の人たちに特産品を聞いたところ動物たちと交渉することによって
得られる素材を加工したものが特産品のようだ。

早速水晶鳥との交渉でザクロの実一個を条件に風切り羽一本
を入手した。

人々はナイフなどの刃物に加工することがほとんどなのだから
それに倣い、ペーパーナイフに加工することにした。



ラフスケッチ



様々な羽の形をデザイン3案の中からペーパーナイフということもあり全体のバランスとしてスリムなデザインを使用

唐草のバンダ

バンダ



制作期間：1ヶ月 素材：真鍮 サイズ：W30×D167×H30

テーマ

使用イメージ

「金属加工」



コンセプト

「腕を飾り立てる唐草」

真鍮を用いたバングル

昔見かけた画家のミュシャの作品をきっかけに唐草特有の美しい模様的魅力に魅了され今回真鍮ならではの色合いと唐草模様を合わせたデザインを考案し、身に付けられたら面白いのではと思い、唐草模様の美しさが目立つよう制作。

制作過程

1. 真鍮の棒を少しつぶす
2. 鞣す
3. ペンチで先端を丸め、切断する
4. パーツの配置を決める
5. 銀口ウを溶かして溶接
6. 腕に合わせてバングルを曲げる
7. 完成

5



6



ラフスケッチ



最初はヤドリギの木の実と唐草模様を組み合わせることをスケッチのデザインで考案していましたが、唐草模様単体だからこそ発揮される美しさを追求

福招きウサギ

メッセージカードスタンド



制作期間：1ヶ月 素材：真鍮 UVレジン 着色剤 レジンキャスト サイズ：大 W60×D70×H100
小 W50×D58×H50

テーマ

「招く」

ターゲット

中学生～社会人女性

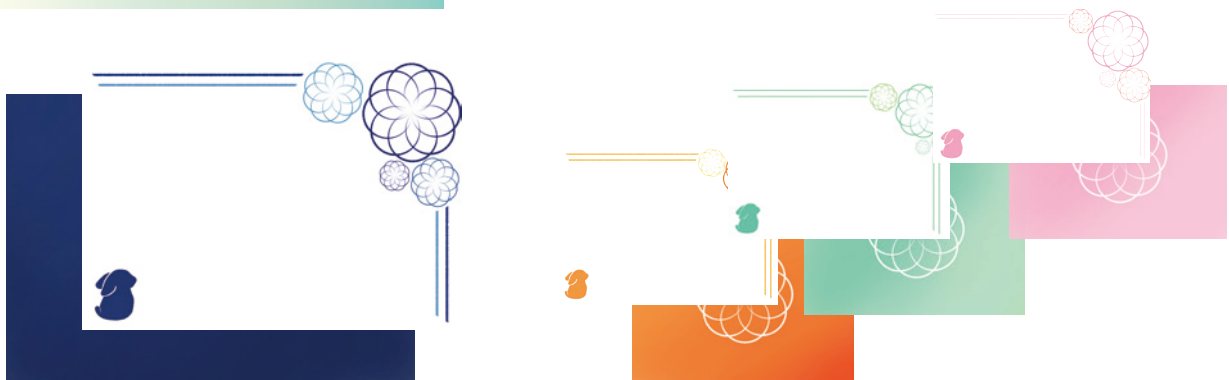
家族間で忙しい中でのやり取りやちょっとした癒しとしてのインテリアとして使用するイメージ

コンセプト

「運を招く動物」

「招く」から招き猫を想像した際、動物それぞれに割り当てられた運や福から連想して「招き動物」を制作することを考え、そこから学業向上、運氣上昇などがあげられるウサギをモデルとし制作。

メッセージカード



「和」と「四季」をイメージしそれぞれの季節の色をメッセージカードの配色に縁起の良い水引きをイメージした花を取り入れ、カードの色とメリハリを意識し白い線でデザイン

ラフスケッチ



初期の案は動物を三種類制作を考案
量産するにあたって効率がありよくないと考えターゲットの十代の学生関係で
運氣上昇などがあるウサギに決定

もっちゃんフック

壁掛けフック



制作期間：1週間 素材：アクリル板 檜 サイズ：W145×D30×H85

テーマ

使用イメージ

リデザイン

「忘れ物をしないための雑貨」



コンセプト

「ゆるっとしたもっちゃんとの生活」

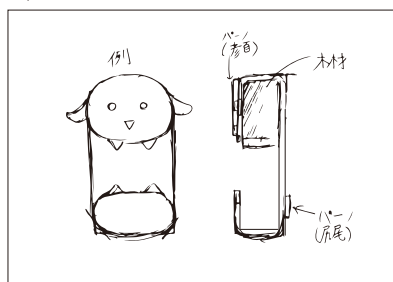
「忘れ物をしないための雑貨」のリデザインとして制作。

過去に考案したオリジナルキャラクター「もっちゃん」を用いり、可愛らしいフォルムのフックとしてデザイン。

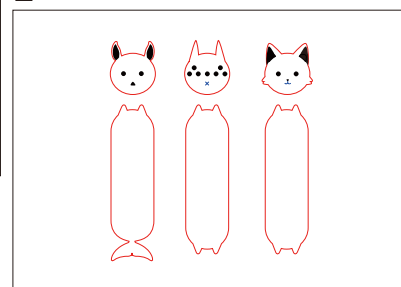
制作過程

1. 設計図作製
2. illustrator でデータ作製
3. レーザーカッターで切断
4. 熱して曲げる
5. パーツを接着
6. 完成

1



2



「もっちゃんず」とは

餅と動物が合わさった生物
一応食べれるので味わいはそれぞれ
それぞれ (おいしいけれども...?)
各々適した環境に生息している

ケルピーもっちゃん



恥ずかしがり屋

海などの水辺に生息
水辺の生き物と植物に詳しい。
みんなとのんびりするのが好き

くもっちゃん



物静か

紅葉が生い茂る森林に生息
糸を用いた刺繍や織物が得意。
みんなと過ごす時間が好き

おおかみもっちゃん



天真爛漫

雪が降り積もる森林に生息
狩りが得意。
みんなと一緒にあそぶのが好き

玻璃の樹木と湖畔

アクセサリースタンド



制作期間：2週間 素材：アクリル板 サイズ：W160×D83×H130

テーマ

「アクリル板を用いた雑貨」

イメージ画像



コンセプト

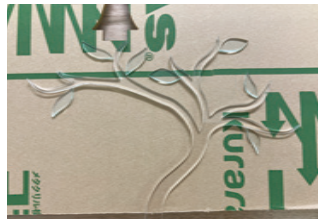
「樹木を模したアクセサリースタンド」

普段使用する事がないアクリル板でアクセサリースタンドを考案し制作。
アクセサリ類を下げることにによって樹木が華やかになるので見て楽しむことも。

制作過程

- 1.illustrator でデータ書き起こし
- 2.レーザーカッターでパーツを切断
- 3.パーツの先端を研磨する
- 4.パーツの配置確認
- 5.接着
- 6.完成

4



6



ラフスケッチ

最初は下を植木鉢としてデザイン
アクリルの透明感を活かしつつ、アクセサリースタンドとしての機能性を考慮し、湖に浮かぶようなデザインに変更



白薔薇のイヤリング

イヤリング



制作期間：1週間 素材：ガラス 金属パーツ UVレジン サイズ：W10×D20×H50

テーマ

「ガラスの中で咲く花」

使用イメージ



コンセプト

「ガラスに花を閉じ込めて」

バーナーワークで加工した花入りトンボ玉を用いり、制作したアクセサリ。
ガラスで花を表現したいと考え、色は白と青を中心に付属パーツは花から雫がこぼれるイメージとしてドロップ型を付け加えました。

制作過程

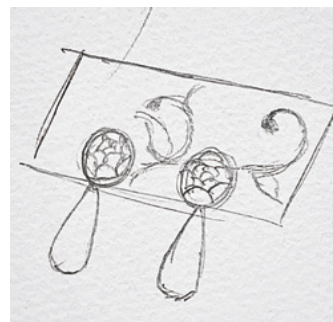
1. 酸素バーナーで溶かす
2. 回し、成形する
3. 冷やす
4. 少し研磨する
5. 金具パーツを付ける
6. 完成

4



ラフスケッチ

制作した薔薇入りのトンボ玉をアレンジするに当たってイヤリングを考案
販売することを想定した台紙のデザインや付けるにあたってのバランスの良いパーツを模索



夜明けのしずく

かんざし



制作期間：1週間 素材：ガラス 金属パーツ サイズ：W202×D2×H15

テーマ

「夜明けを閉じ込めて」

使用イメージ



コンセプト

「空を髪に飾り立てる」

バーナーワークで加工したトンボ玉を用いり、制作を行ったかんざし
夜明け空に魅了され、トンボ玉として加工し髪に飾り立てたら美しいのではと思い制作
こだわりは複数の色味を組み合わせ、パーツを揺れるように組み立てて儚く淡い印象に
仕上げました。

制作背景

自身でトンボ玉を用いたかんざしを作りたいと考えていたため、トンボ玉の色味を
重視し涼やかな色合いのかんざしとして制作することに

制作過程

1. 酸素バーナーで溶かす
2. 回し、成形する
3. 冷やす
4. 少し研磨する
5. 金具パーツを付ける
6. 完成

5



6



金枝と青リンゴ

かんざし



制作期間：3 ヶ月 素材：ガラス 真鍮 金属パーツ サイズ：W50×D210×H16

テーマ

「成人式に身に着ける樹木」

使用イメージ



コンセプト

「金の枝」

成人式に使用するかんざしとして「自然」の要素を取り入れたいと考え、真鍮を用いて枝を制作。

ガラスを加工しトンボ玉を枝に実っている果実を成人したことで実りを得るとかけ付け加えました。

制作過程

ガラス

1. 酸素バーナーで溶かす
2. 回し、成形する
3. 冷やす
4. 少し研磨する
5. 金具パーツを付ける
6. 完成

かんざし

1. 真鍮の棒を切断
2. 回し、形を整える
3. 切断しパーツを制作
4. 棒を熱し痕を付けながら叩く
5. パーツを口付けする
6. 完成

2



3

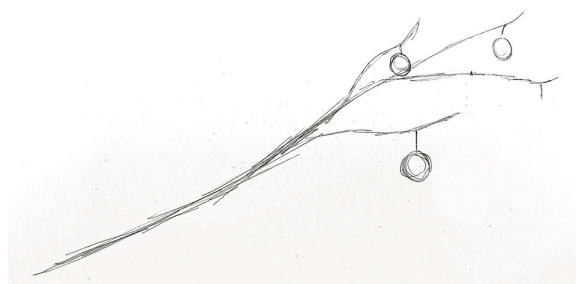


6



ラフスケッチ

初期のデザインでは花入りのトンボ玉使用を考案
自身の成長を表したいと思い実りあるから連想して果実に変更



Peretu

ブランド



制作期間：4ヶ月 素材：木材 二液性樹脂 着色剤

ブランド・ロゴ



ペレトウル

異界の素材をもちいり性質を活かし加工した旅道具を販売。

実際に使用して風合いを楽しみながら長く使ったり、インテリアとしても飾れるアイテムを提案するブランド。

ロゴは自然から連想した葉と木の実をモチーフとして取り入れ文字を組み合わせることにより少し変わった文字になるように配置しました。

価格帯

4000~8000 円

ターゲット層

自然を感じたい、ファンタジーが好き、長くアイテムを使いたい人 など

コンセプト

「非日常と自然を長く感じられる木とレジンによる木製雑貨」

非日常的な素材と長く使うごとに色の変化を感じられる木材を組み合わせ加工、日常で使えるアイテムとしてデザインし愛着が持てるようになるコンセプトとして制作。

こだわり

制作したアイテムはデザインはモチーフとした動物の形や特徴を活かしたデザインになっていて実際の活用を主としているので、手触りを重視しています。

ストーリー

ちょっとした事情を解決するために異界をめぐり、旅の中で集めた素材の性質を活かした旅道具を制作・販売を行っているが、今回は素材の仕入れとして自然豊かで珍しい素材が多くある島を訪れることに。

珍しい素材がある分ここでも不可思議な生物を見かけることになる。

制作アイテム

泡綿龍の守り刀

泡綿龍の角を用いた守り刀

普段は見かけることがなく目撃例も少ないが水分補給中の個体と遭遇し、様々な交渉の末に過去に抜けた角を水晶鳥の風切り羽(特大)との交換で入手

性質

大きな角かつ硬さ、耐久性の都合により小刀に加工
角の効果で所持者の気配を限りなく薄くすることができ、護身用にもなる

使用素材 泡綿龍の角 白桜の枝



珀樹鹿のナイフ

珀樹鹿の樹液が固まった物を加工したナイフ

森を探索した際にみかけた大きな古樹のような動物のような生物根が絡まってしまったせいか身動きが取れなかったようなので助けたところお礼なのか樹液が固まったような物を2つ貰った

性質

武器としては脆くなるため耐久性のことを考えるとあまり大きなものとしての加工が難しいため大と小のナイフとして制作

使用素材 珀樹鹿の樹液が固まったもの 雷木の枝



銀月狼の護箱

銀月狼の花を基に制作した箱

銀月花が多く生息する地域を転々としている生物らしく花畑でのんびりしていると遭遇
少し取引をしたいと提案したが、難題として山頂付近に自生している特異種を採取することを提示されたが無事に採取できたので品質の良い銀月花を入手

性質

保存状態の維持、保護が可能のため大切なものを入れておく小物入れとして制作

使用素材 銀月花三輪 白桜の板 黄蜜木の板



制作背景

これまでの二年間複数回木材加工を行ってきたので自身の振り返りと物を長く使い、愛着を持てるようなブランドアイテムを考案・制作したいと考え、学んだ事を活かして前回取り組んだブランドのアイテム追加制作を再度取り組み制作

展示風景



展示はブランド全体の雰囲気がファンタジー × 自然なので所々植物モチーフや小物を配置・制作

ボードは大きな本を開いて不思議な物語を読むような雰囲気を楽しめればと思い本の見開きのようなデザイン

クリスマスディスプレイ

※産学グループ制作



「イエス誕生」

制作期間：3週間 素材：スタイロフォーム アクリルガッシュ ジェツソ 木材 ハレパネ 布



「三賢者」

制作期間：3週間 素材：スタイロフォーム アクリルガッシュ ジェッツ 木材 ハレパネ 布

テーマ

「キリスト教をテーマとした
クリスマスのディスプレイ」

制作担当

全体デザイン：友野
ディスプレイ：大野
レリーフ：山田

制作背景

今回企業様から「エントランスを飾るイエス誕生をテーマとしたクリスマスのディスプレイ」と依頼を頂くことになり、チームを組んで制作を行うことにそれぞれ全体のデザイン、ディスプレイの配置・構図、レリーフの制作を分担して行い完成させることができ、銀座ディスプレイコンテストで賞を頂きました。

制作過程

1. スタイロフォームに下絵を描く
2. カッターで切り込みを入れ彫る
3. ジェツソで重ね塗りする
4. アクリルガッシュで着色する
5. 木枠にはめる
6. 完成

1



4



6



展示風景





Thank you for your time
and interest.