

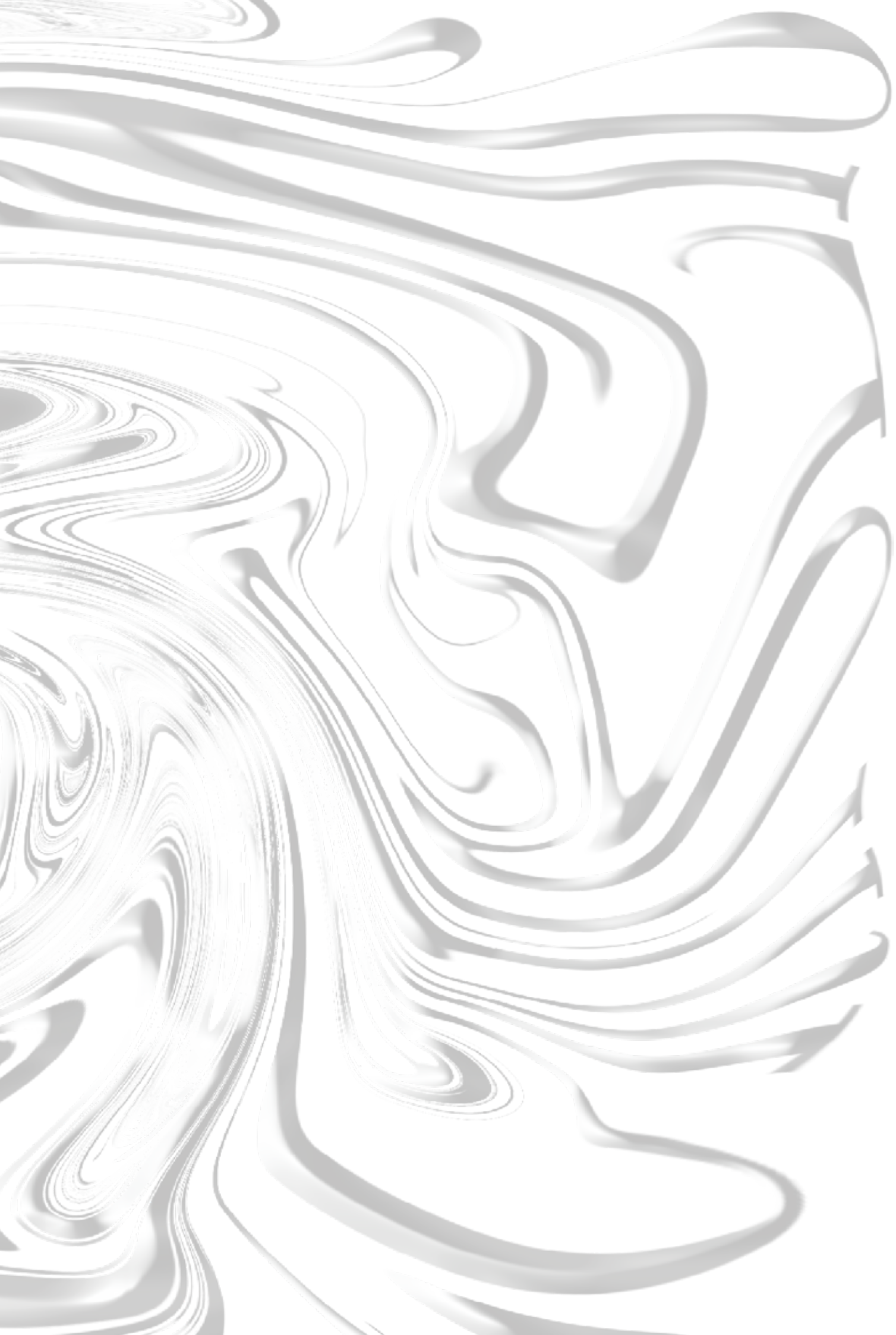


PORTFOLIO

M Y A E A I N D R A T U N
I N T E R I O R D E S I G N

T O K Y O D E S I G N E R A C A D E M Y





MYA EAINDRA TUN



犬派でミャンマー出身のミヤです。高校生の時から陶芸やステンドグラスに興味を持ちを初めて、さらにインテリアデザインにも大きな興味を持っており学ぶこともとても楽しんでいます。Color Play, 映画 そして ステンドグラスや陶芸ワークショップに情熱を持って、アートと social media platform のつながりに興味があります。読書とか映画などのようなインドアアクティビティが好きなので、自分の部屋と自分が使っている空間を comfort & cozy のスタイルで飾るのが好きです。ステレオタイプを壊し、柔軟な発想とアートで、世界で一つの空間を作りたいです。



ABOUT ME

NAME : ミヤ エインドラ トウン ~ MYA EAINDRA TUN

DOB : 23 JAN 2000

COUNTRY : MANDALAY, MYANMAR

MAJOR : INTERIOR DESIGN MAJOR

LANGUAGES

- BURMESE
- ENGLISH
- JAPANESE

SOFTWARES

- PHOTOSHOP
- ILLUSTRATOR
- VECTORWORKS
- PROCREATE
- MICROSOFT OFFICE

EDUCATION

2013-2016	◆	VEC PRIVATE HIGH SCHOOL
2016-2020	◆	MANDALAY UNIVERSITY OF FOREIGN LANGUAGES
2021-2022	◆	NEW VISION DESIGN SCHOOL
2022-2023	◆	OKAYAMA INSTITUTE OF LANGUAGES
2023~present	◆	TOKYO DESIGNER ACADEMY



PROFILE



.....
content

- **CREATIVE DESIGN**
- **DISPLAY DESIGN**
- **INTERIOR COORDINATION**
- **DESIGN WORKS**



.....

CREATIVE DESIGN

.....

- ARM CHAIR for office •
- ARM CHAIR •
- GATE DESIGN •

ARM CHAIR FOR OFFICE

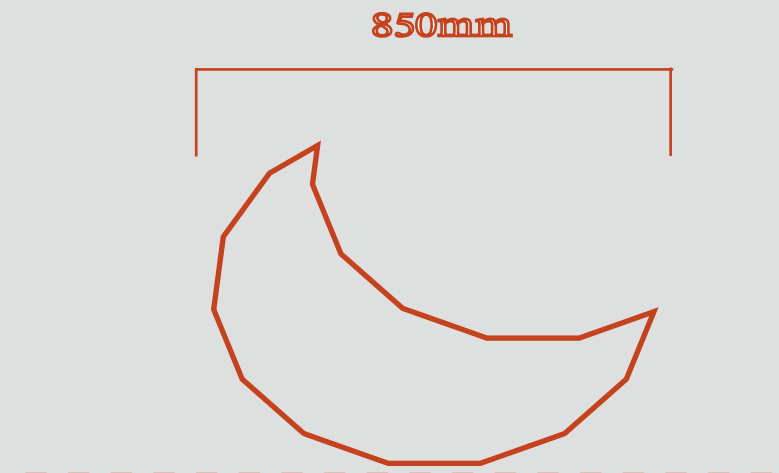
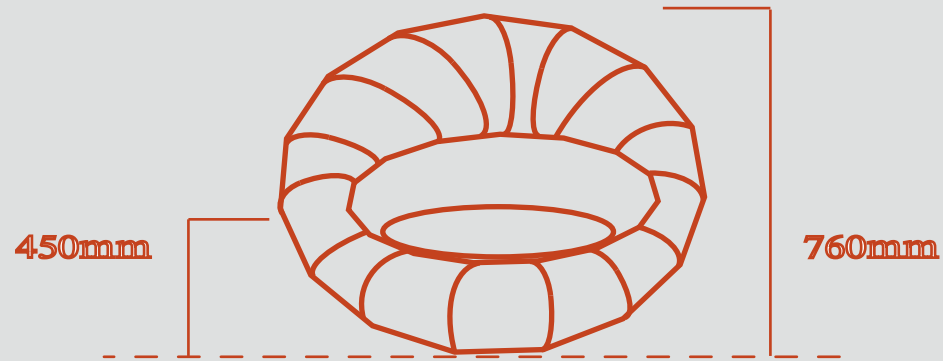
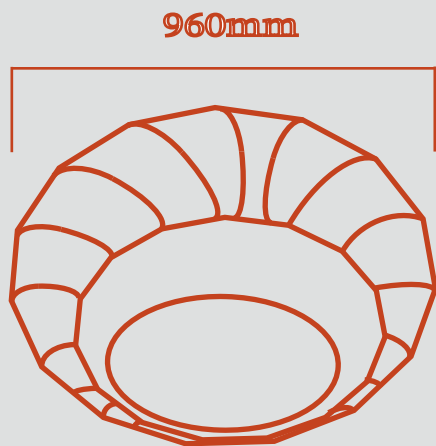
VERMILION ARM CHAIR



参考 - VERMILION RED CLIFFS



材料 - VELVET





VERMILION ARM CHAIR

CONCEPT

このARM CHAIR を ARIZONA にある VERMILION CLIFFS を参考してデザインしました。バーミリオン クリフス 国定記念物の最も人気のある魅力的なポイントは、波 (ウェーブ) です。このユニークな波のような岩層は、記念碑のコヨーテ ビューツ ノース エリアにあり、赤、オレンジ、白のナバホ砂岩の鮮やかな色と渦巻き模様で知られています。その主要な事実を収集し、特徴的な朱色の崖を使用して、独特の波のラインを持つ椅子を作りました。空間にwave (波) をマインとして感じられるため天井にもwaveを入れてデザインしました。



ARM CHAIR DESIGN

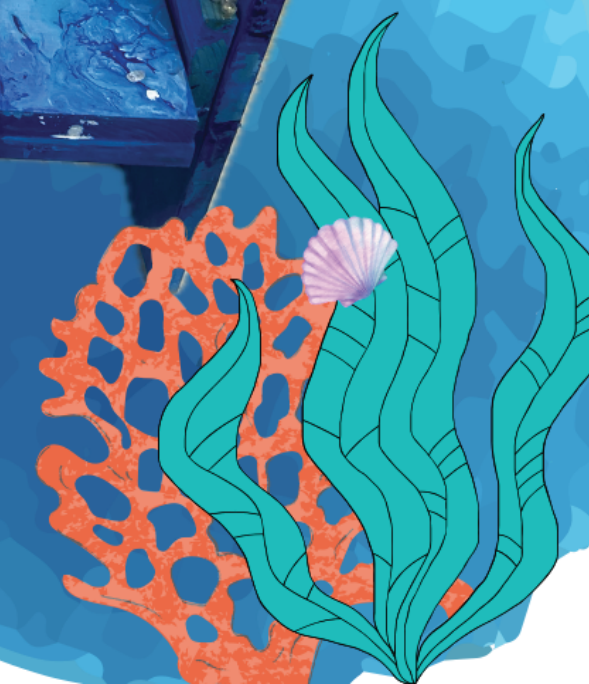
idea sketch

CONCEPT

OCEAN WAVE

～海の雰囲気を感じられる～ 椅子を作りました。見るだけで海だ! と思ってもらえるような椅子にしたいと思い、波の流れ、動きを中心に作りました。椅子が目に入ったとたん、誰でも海だ! 海に行きたいなあ! 落ち着いた! と思ってもらえるような椅子になったかなと思います。

ポイント ～ 波の流れ、動きを感じられる海の影響を与えたいから、たらし込みアートでデザインしました。



PROCESS

1



～決まったサイズに
木材を切る

2



～背もたれと座面
設定する

3



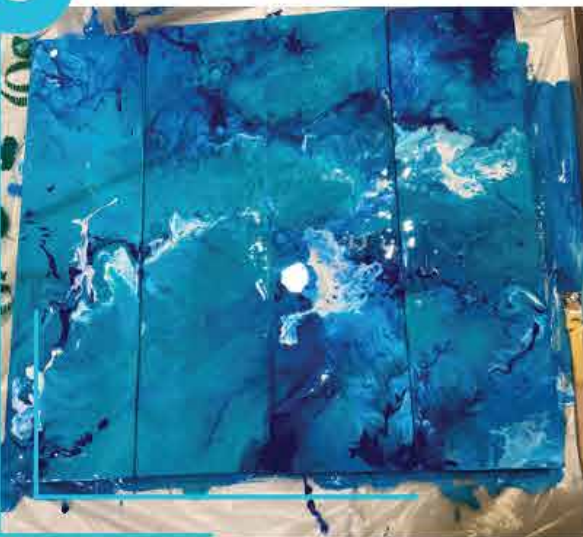
～板に絵の具を注ぐ

4



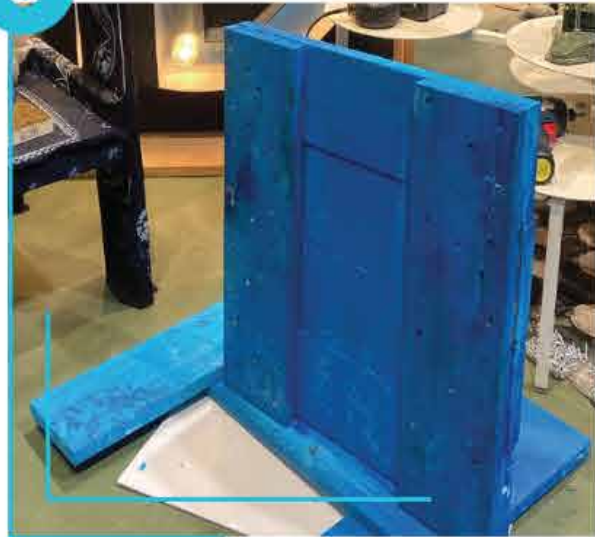
～絵の具をドライヤー
で動かせる

5



～乾燥させる

6

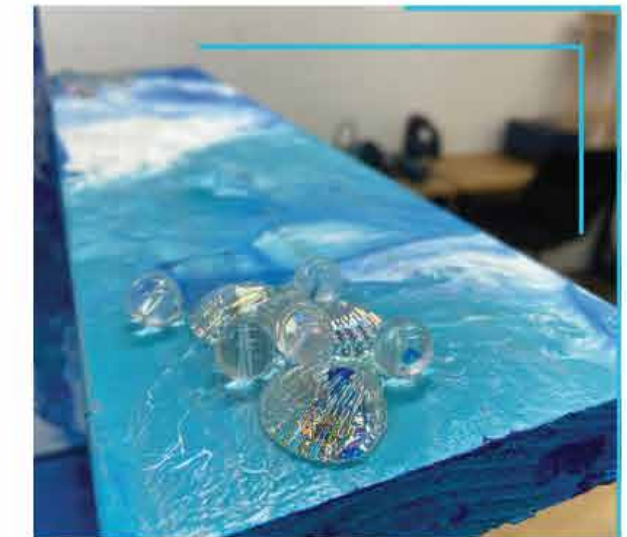


～全ての部品を設定
する

ポイント



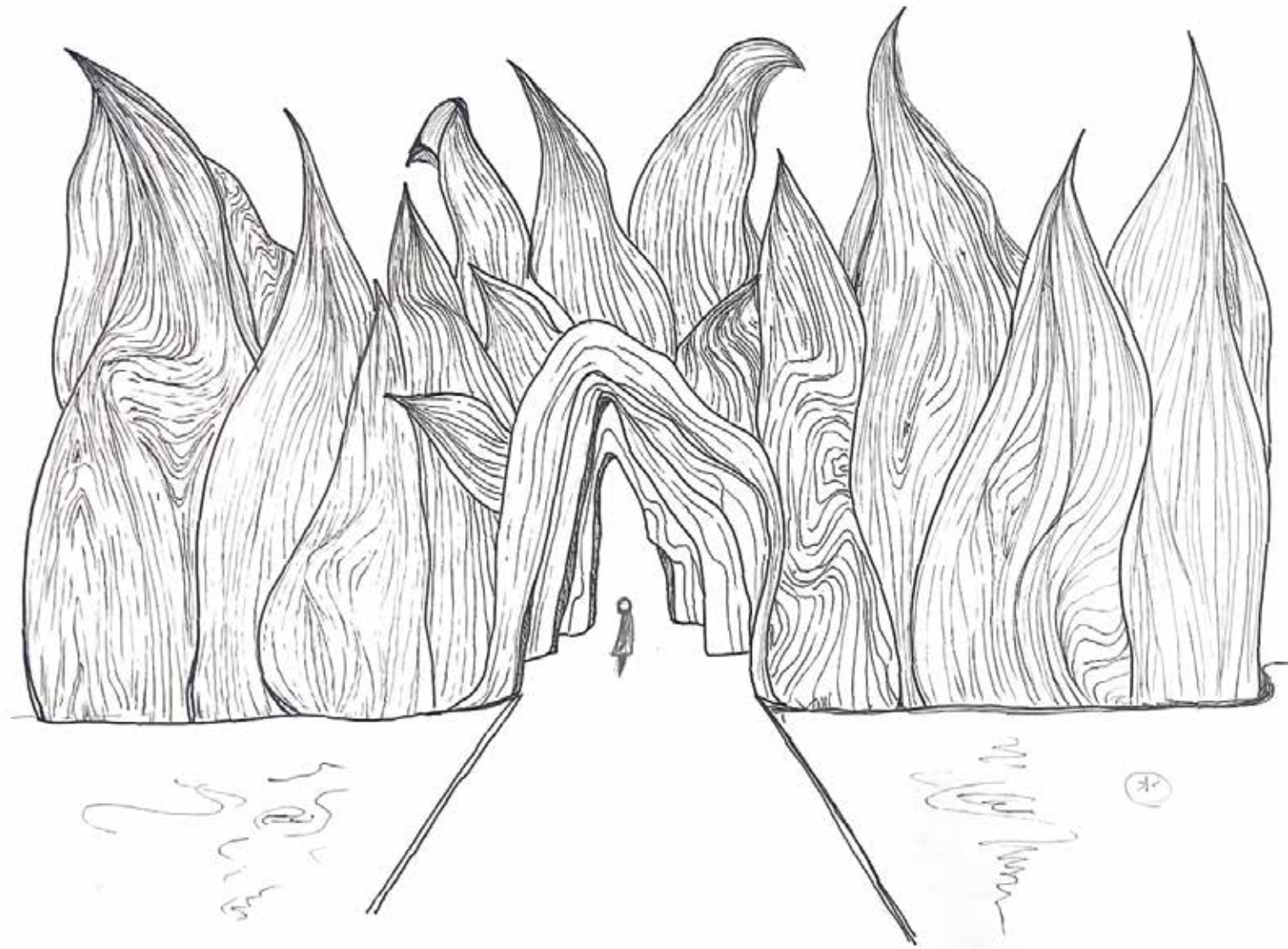
～波の流れ、動き～



～貝殻やパール～

GATE DESIGN

OCHANOMIZU VILLAGE GATE DESIGN



CONCEPT

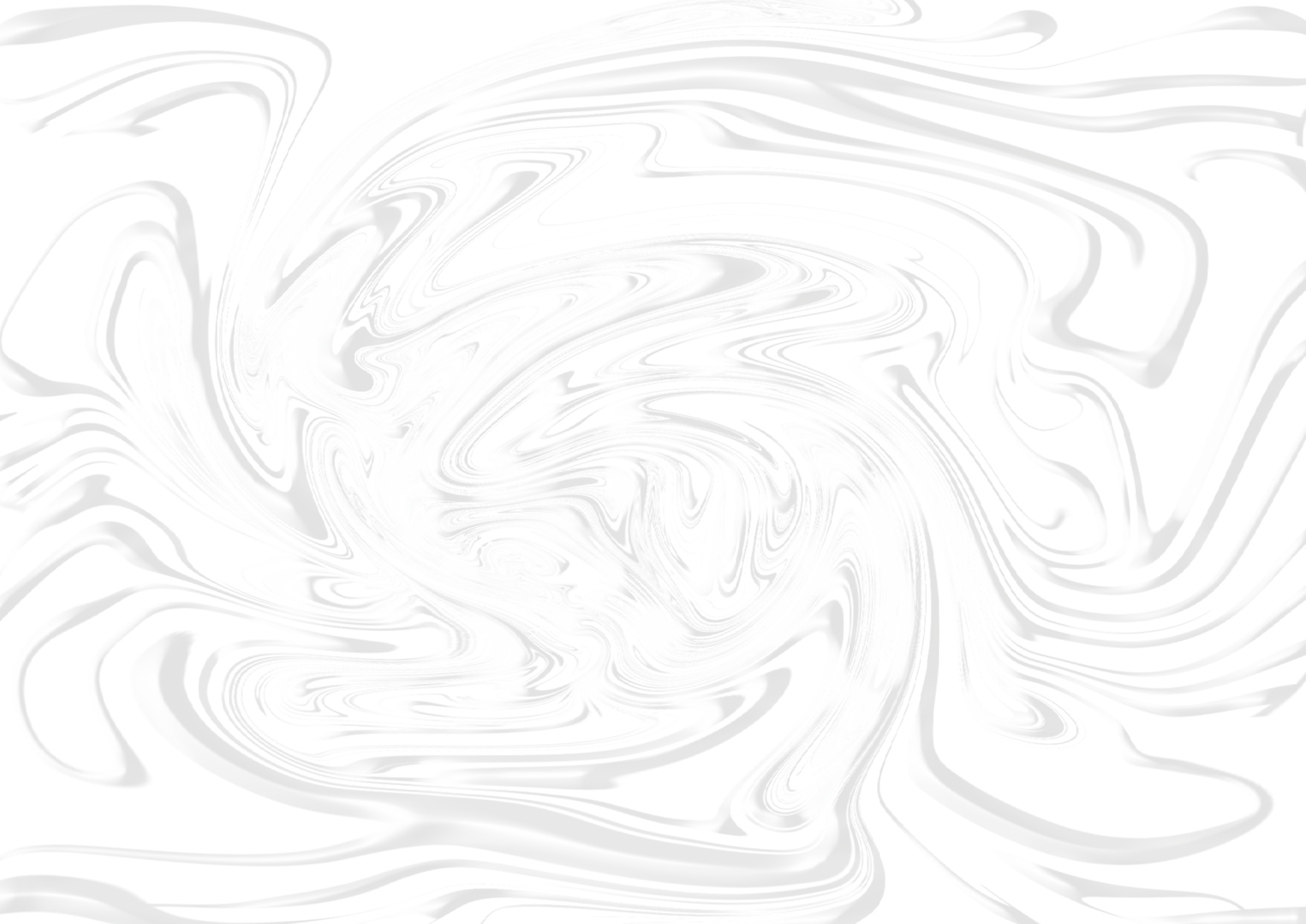
御茶ノ水というthemeで一番見出しできる水をメインとしており、水の働きや波のデザインを参考にしました。VILLAGE GATEの雰囲気を感じられるようにLAYERももつともつと含めました。ゲートを見るたびに『もつと中に行き続けたい、もう中に何かあるのを探してみたい』という印象を残したいです。



MAIN GATE - SUB GATE

INTO THE DEEP
OF OCHANOMIZU







.....

DISPLAY DESIGN

.....

- SHOP WINDOW DISPLAY DESIGN CHRISTMAS THEME •
- RESTAURANT DISPLAY DESIGN •
- POP-UP STORE •



WONDERLAND ON CHRISTMAS

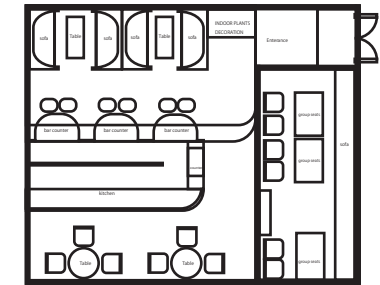
ワンダーランド チョコレート カンパニーから、クリスマスにフェスティバルを開催します。このフェスティバルに参加するには、世界中のランダムなワンダーランド チョコレート バーにゴールデン チケットが配置されている必要があります。勝者は、クリスマス ワンダーランドのFULL TOURを受け取ることができます。ただし、チケットは 7 枚しかありません。

WHAT ARE YOU WAITING FOR? GET THE WONDERLAND CHOCOLATE BAR RIGHT NOW!



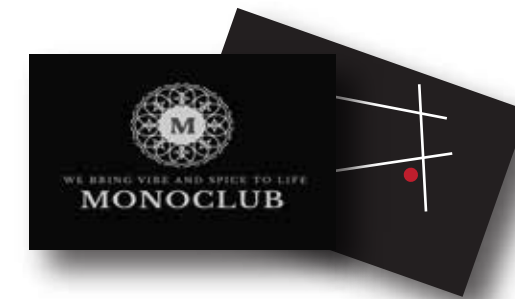
ABOUT

東京都、港区、南青山 外苑前駅から徒歩10分
気軽に集い、くつろげるレストランを目指し、地元の人だけでなく、原宿や表参道に東京の雰囲気求めて訪れる外国人にも選ばれるまったり過ごせる場所です。



LOGO & BUSINESS CARD

MONO(only/ one) という意味でこのような食べ物の味と特別なドリンクはこちだけある



INTERIOR INSPIRATION



RESTAURANT DESIGN

MONOCLUB

WE BRING VIBE AND SPICE TO LIFE

PEOPLE & FOOD



Coffee & Tea



Traditional desserts



Cocktail & Beverages



Spicy Menus



INTERIOR COLOR & MATERIAL

INDUSTRIAL INTERIOR STYLE コンクリートや木材を床と天井にメイン材料として使います。薄い色をたくさん使ったから落ち着ける雰囲気を感じられます。BARの雰囲気を入りたいから鮮やかな感じ、暖かい感じのため、赤いparian rugsをインテリアpointになります。

FURNITURE DESIGN

Pavia Chandelier
Diameter: 80 cm
Height: 41 cm
Chain: 150 cm
Neoclassical Empire Gold
Hand Carved Wooden Mirror,
Spain, 1970



HKLIVING
Club Couch
Width: 274 cm
Depth: 108 cm
Height: 72 cm
Seat height: 45 cm
Emery Dipped Gold Leaf Counterstool



PRESTIE Persian Kashan Kork 200X143cm
DE LA ESPADA
Sela Dining Armchair by Luca Nichetto
KOSTA BODA
FLOWERVASE
Hanna Hansdotter - Platinum Rain - Black





全体的なデザインについて

brickとconcrete の組み合わせ
多めに使っているcool toneの色でcozy&chill vibeを感じさせる
modern mid century retro style家具を使っているmono club



デザインのポイントについて

gradation and goldのBar Counter
parisian carpetをメインインテリア飾りで使ってお店の特徴
vintage color (red, orange and dark blue)と gold and leather textureでluxury vibe

POP-UP STORE

TITLE

MAD NEST

ART GALLERY
FREE PRINTING

CONCEPT

マッドネストは常に現状とアートが無地のシャツにデザインしているからで、このポップアップショーは、シャツに描かれたアートがすべてです。
この pop up store には 2 つの activities があります。

一番目は madnest の新商品マスコットとアットがあるネストを訪ねるといった雰囲気を感じられる

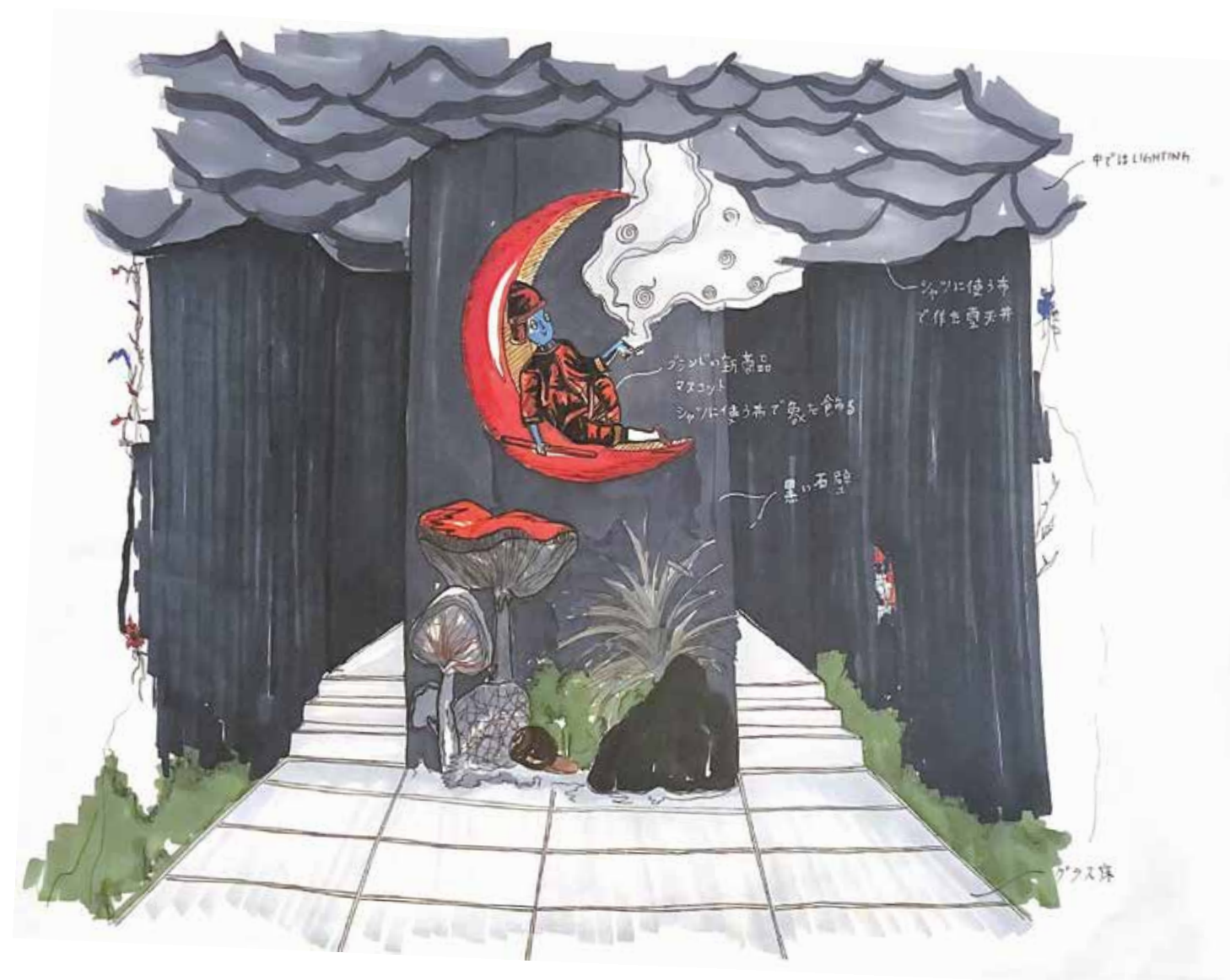
2 つ目は Free tee printing workshop

STORY OF MADNEST

MADNEST は、限定版の衣料品やアクセサリを販売するライフスタイル ファッション ブランドです。デザインとアートワークでミャンマーのアンダーグラウンドかつモダンな文化を形作ります。さまざまな地元アーティストとのコラボレーションにより、ヤンゴンで見つけることができる最もシックで新鮮なパターンを生み出します。

今まで色々な製品を作り出しており、他の自作 T シャツブランドとマッドネストが異なる点の一つは、生産方法です。他社が工場に発注した既製の無地 T シャツにデザインを施すのに対し、マッドネストは生地を購入し、自社のデザイナーに依頼して仕立て、シャツを作成します。その結果、衣服は長持ちし、目を引く魅力を持ちます。このレーベルは、バッグ、アクセサリなどの他のいくつかのファッションフォワードアイテムも提供しています。ブランドのアイデンティティは、エッジの効いた、悪びれない姿勢、屈託のない精神によって表現されています。ステートメント作品を作ることで、このレーベルは人々が創造的であり、自分自身を表現し、群衆の中で目立つことを奨励しています。その上、Madnest Clothing は音楽業界、boxing、surfing、skating などの業界とも協力して、ミャンマーのファッション業界に独自の貢献をしています。

BRAND



.....

INTERIOR COORDINATION PLANNING

.....

• 空間おあるデザイン •

• DINKs •

• ^xMANSION INTERIOR •

土間のある空間

icy

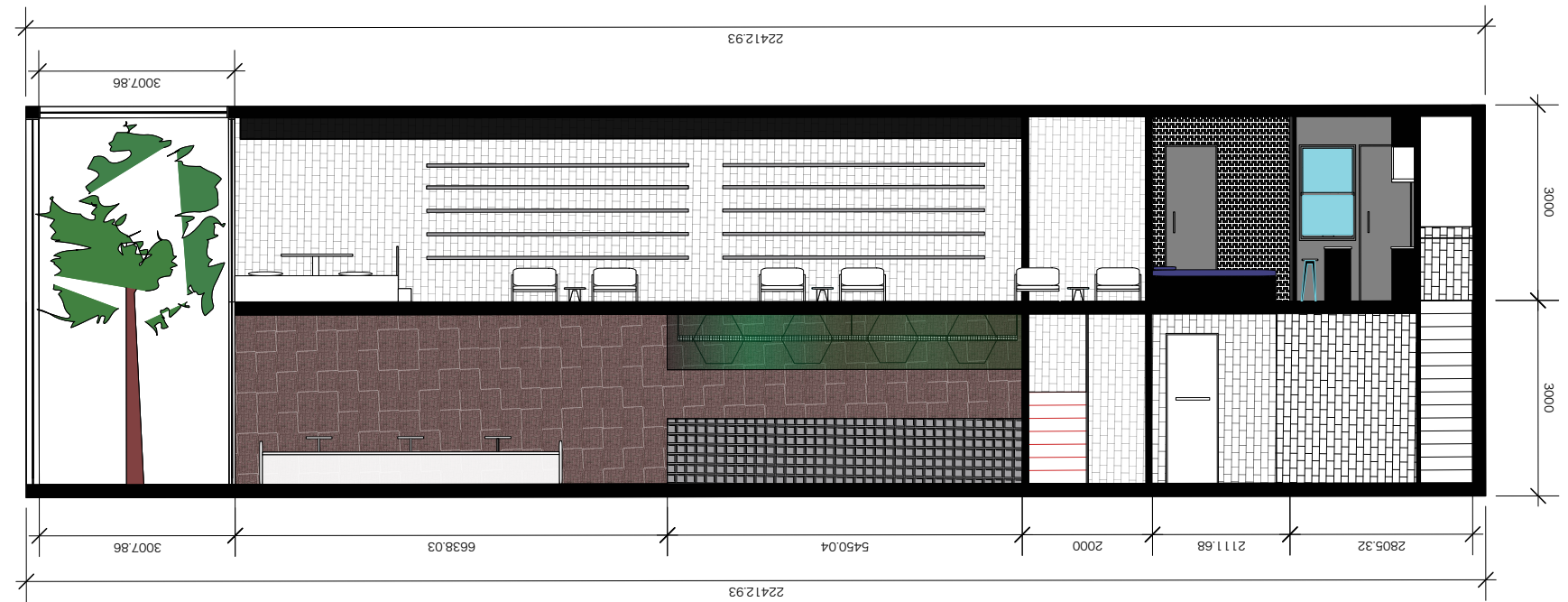
GELATO & CHOCO

CONCEPT

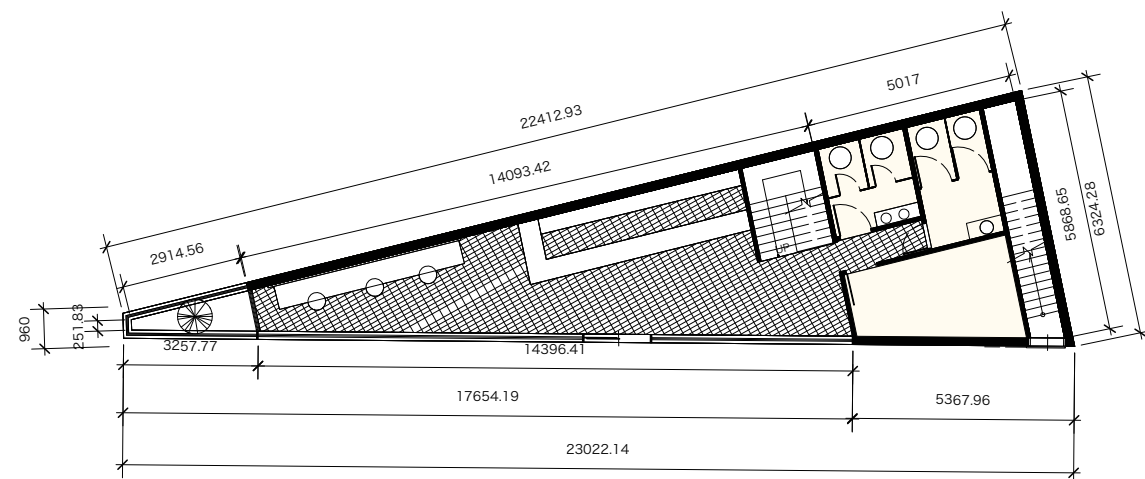
icyはアイスクリームの種類で一番柔らかい Gelato と chocolate を組み合わせているデザートのお店です。店のインテリアと空間は icing & freezing という fact を元にして氷形のようなガラスと cool tone で飾っています。

1st floorには注文カウンター、一人席、キッチン、トイレ

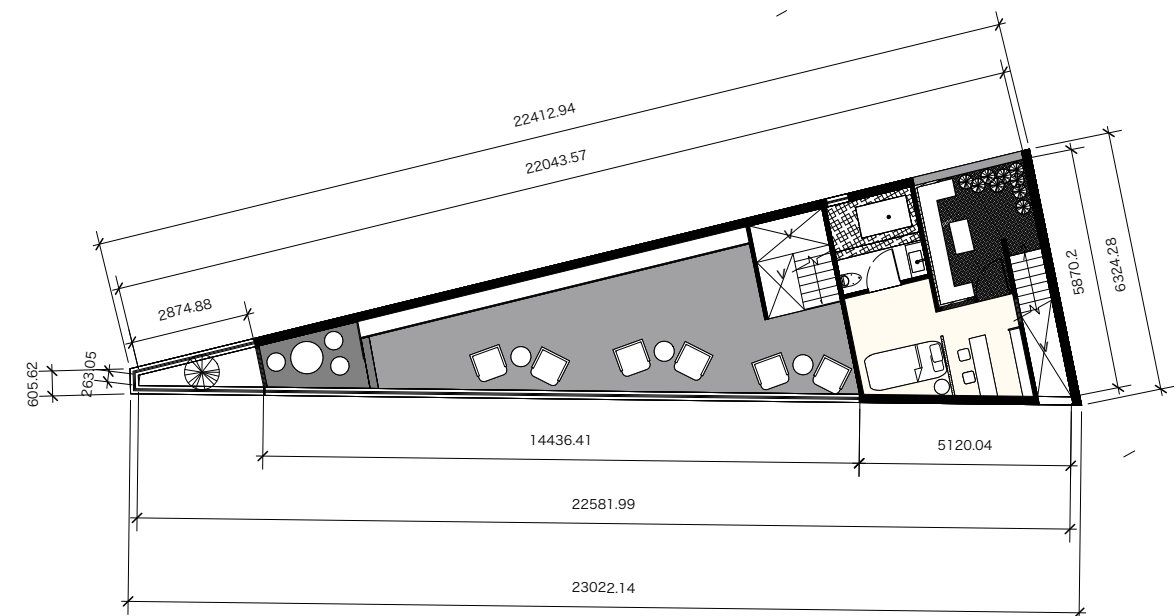
2nd floorには group seats と mini apartment



■ INTERIOR ELEVATION 1:100

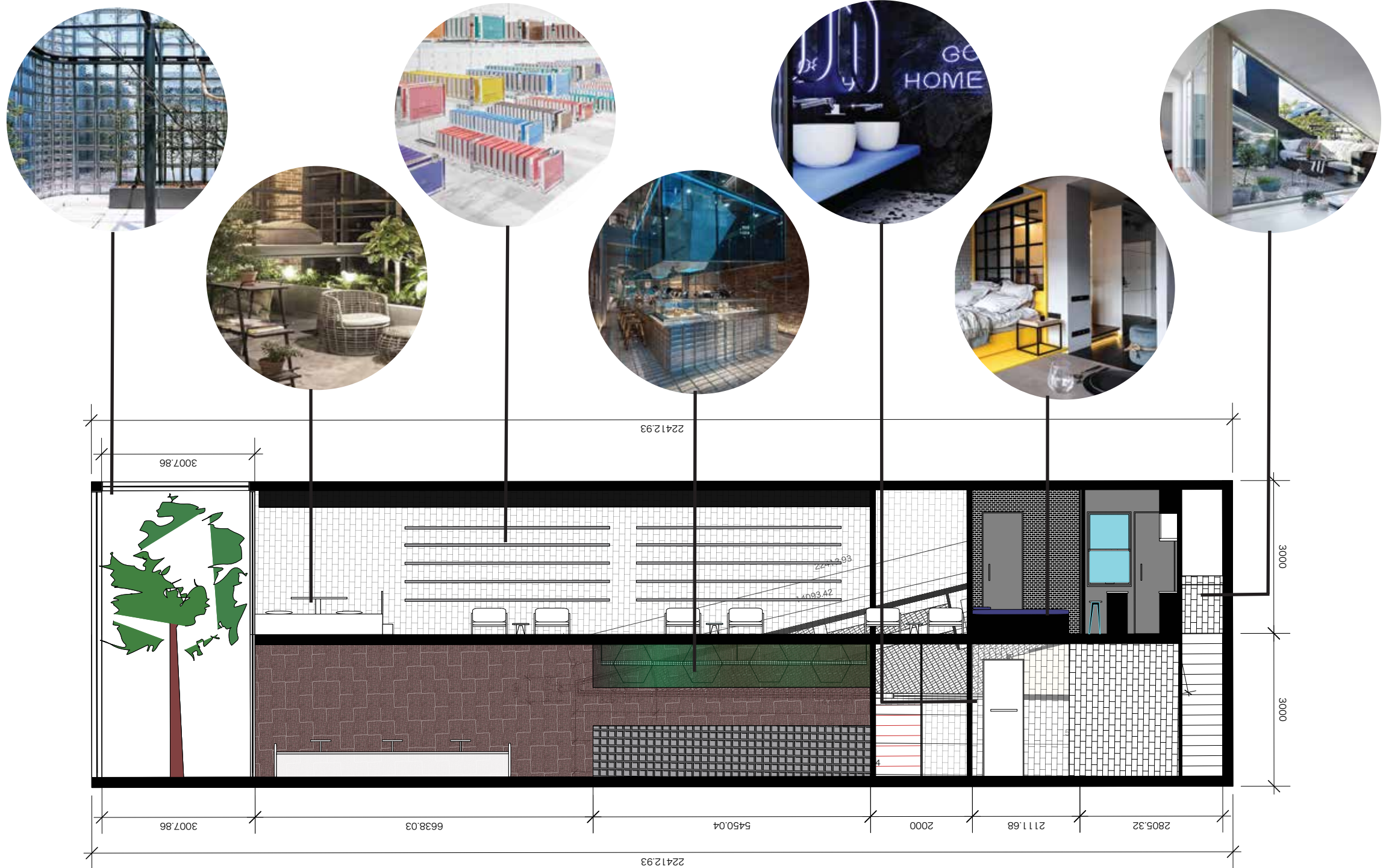


■ FIRST FLOOR PLAN 1:100



■ SECOND FLOOR PLAN 1:100

INTERIOR IMAGINATION



-
-
-
-

DINKs

空 と 風 を感じる暮らし、2人の生活を豊かに彩る

CONCEPT

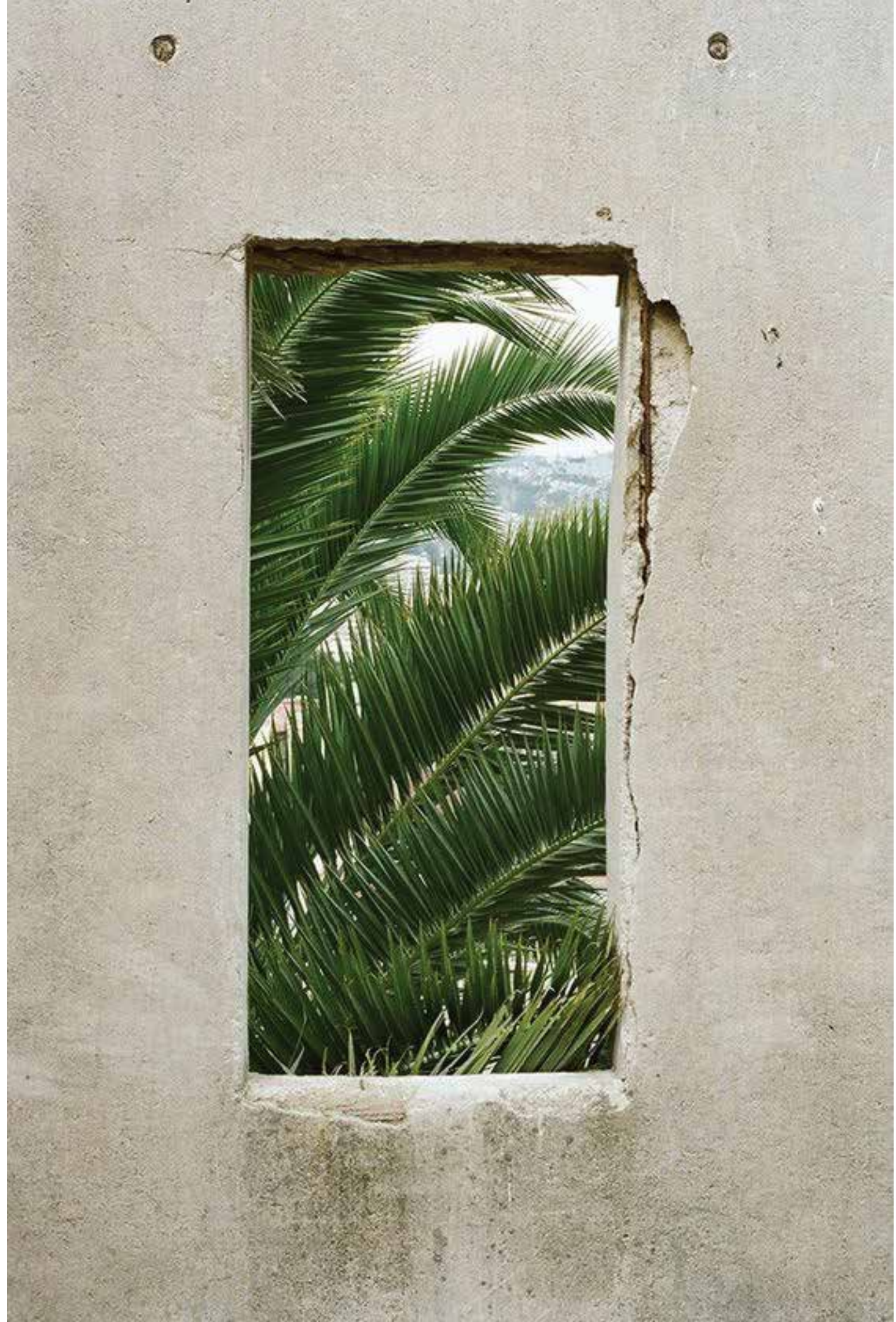
URBAN FUSION

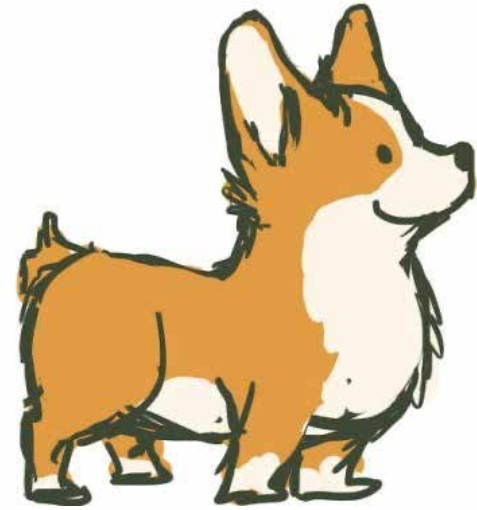
2つ以上のものが1つの大きな実体に融合すること。

このコンセプトは、インダストリアルスペース (Industrial Space)を贅沢でミニマリストな住宅に変えることを目的としています。シンプルで滑らかな仕上げとデザインの詳細で、バランスをとったデザインです。

緑と自然の要素:

インダストリアルな要素を和らげ、空間に雰囲気をもたらすために、緑と植物が導入されています。大きな鉢植え、フラワーアレンジメント、産業背景に新鮮さとコントラストを加えています。





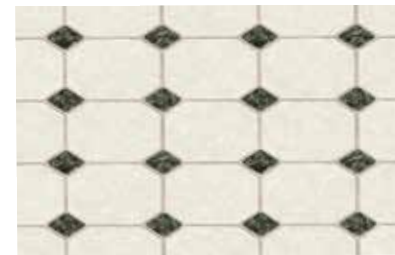
Target

夫(35才) — 写真家

妻(32才) — indoor plants shop owner

犬(3才) — corgi

Color Palette and Texture



インダストリアル エレガンスのカラー パレットは、温かみのあるニュートラルなベースを中心に展開しています。グレー、黒、白のさまざまな色合いを含む主にグレースケールのトーンが洗練されたベースを作成します。暖かさと豊かさを加えるために、ディープブラウン、コニャック、真鍮のアクセントが導入されています。メタリック仕上げはハイライトとして機能します。

コンセプトはindustrial designを取り入れながらも、それより高いレベルの贅沢に表ます。レンガの壁、木材、コンクリートの床、鉄骨梁が産業の基準を形成しています。磨かれたmarble, 光沢のあるセラミック、木材などの高級素材が組み込まれています。

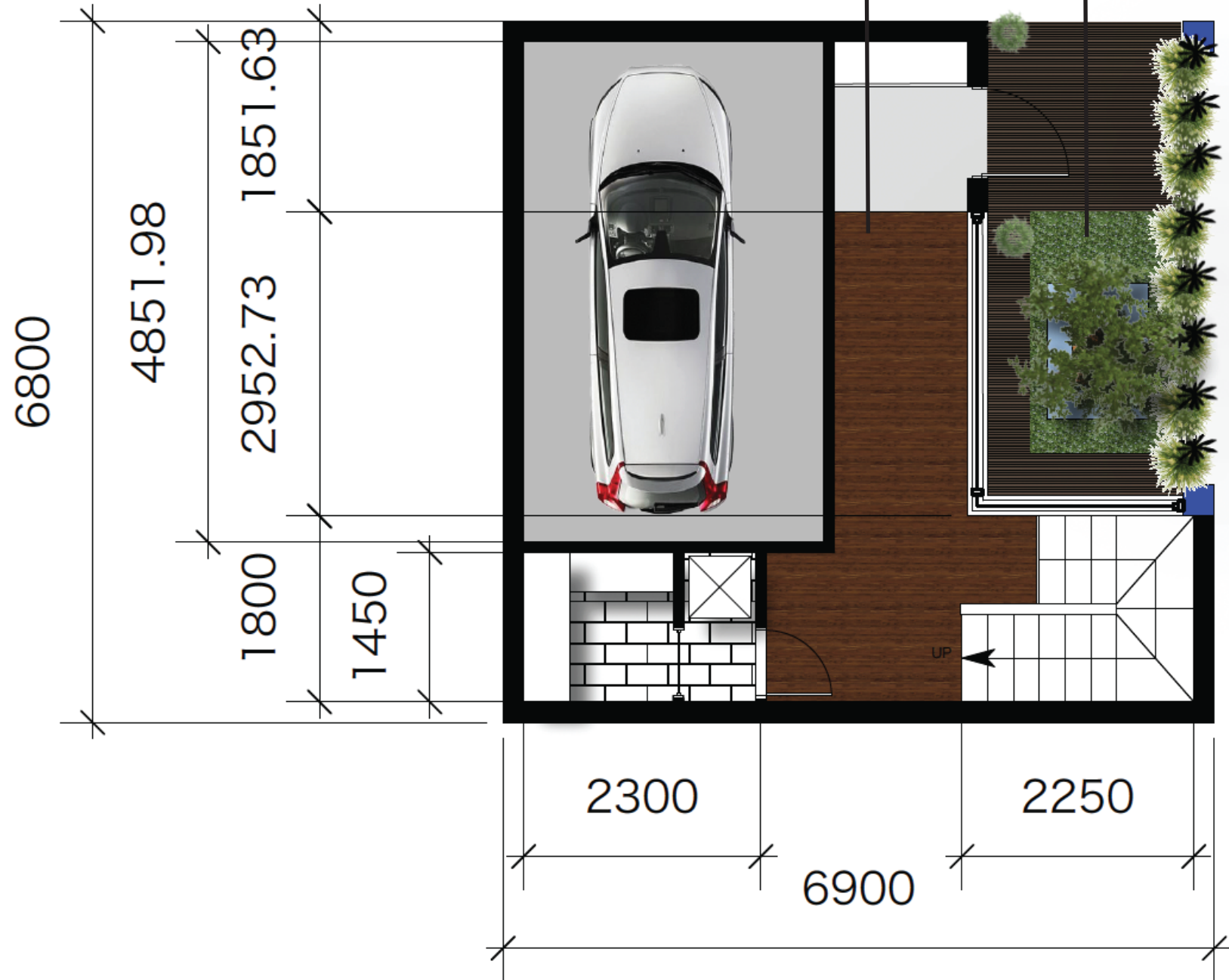


INTERIOR ELEVATION PLAN 1:100

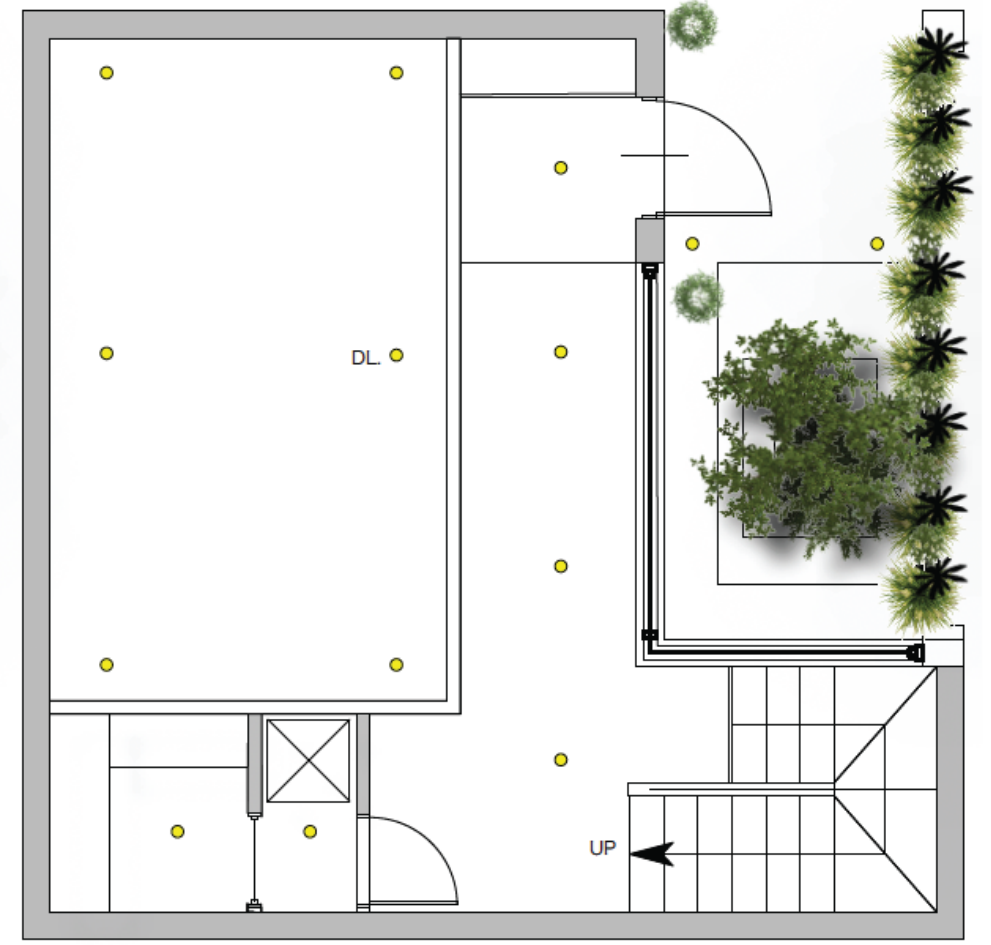


窓 または balconyとして
も使えるデザイン

FIRST FLOOR

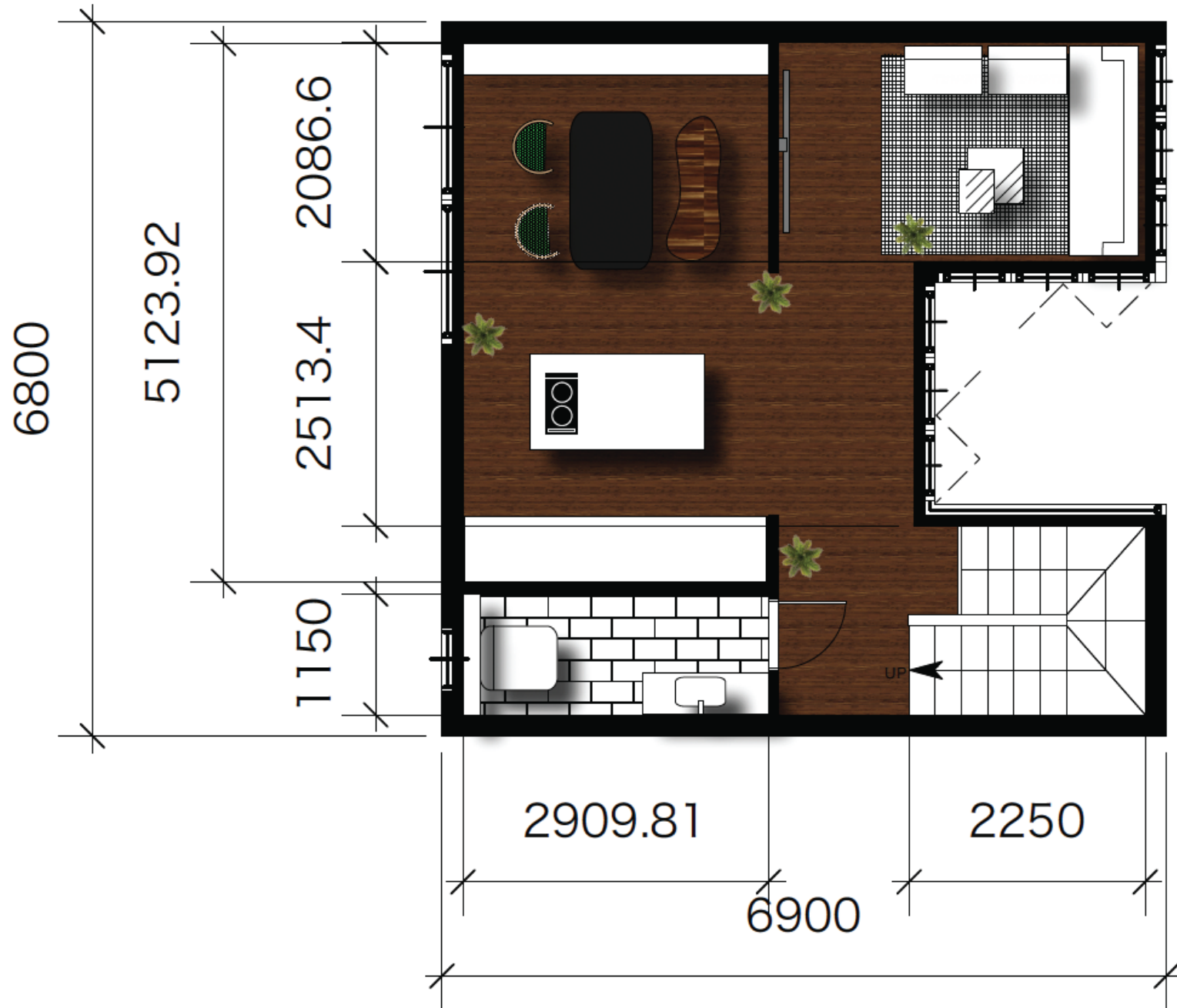


INTERIOR FLOOR PLAN 1:100

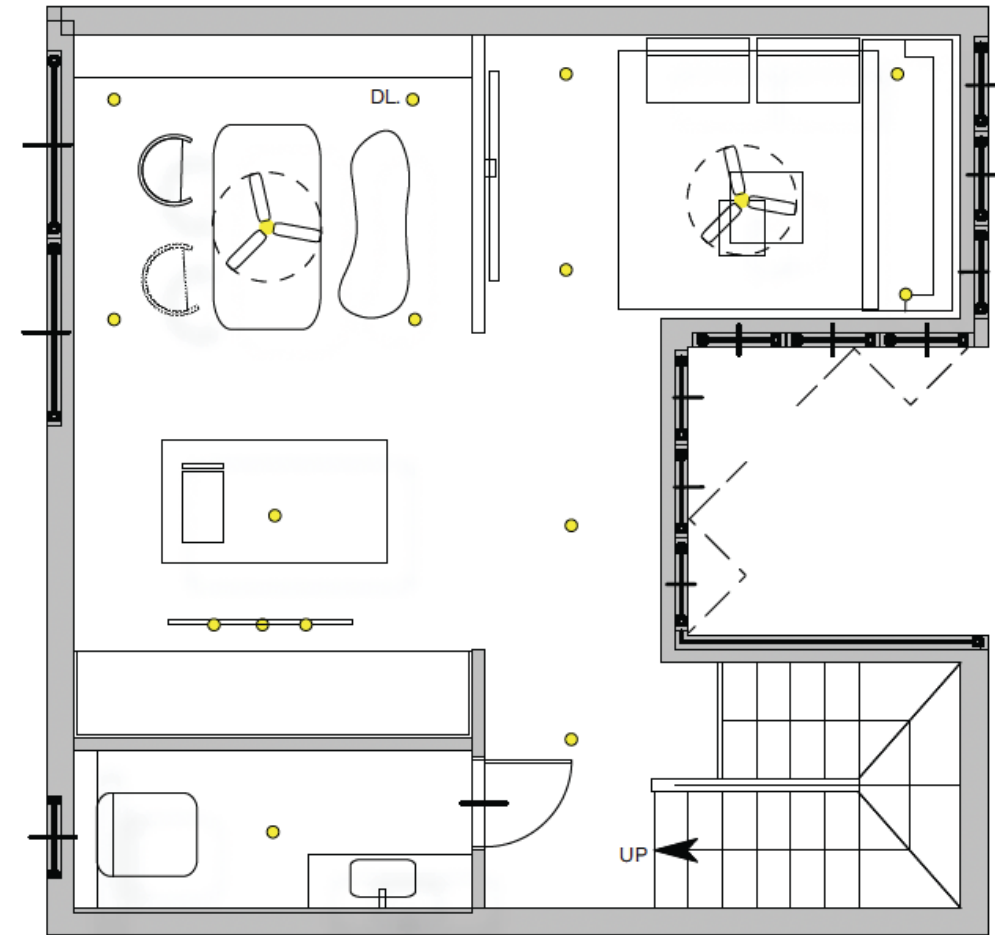


天井照明図 1階 1:100

SECOND FLOOR

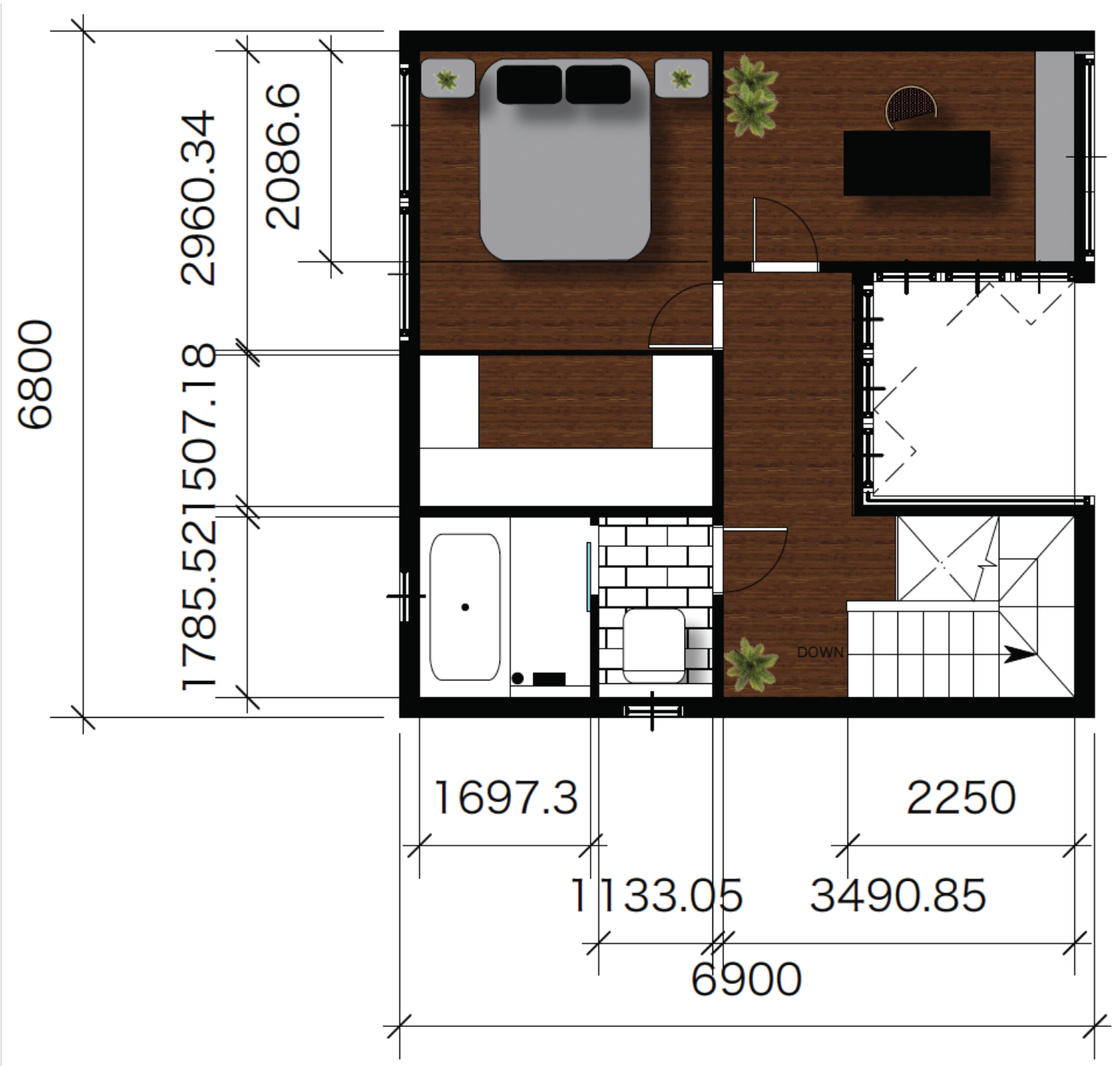


INTERIOR FLOOR PLAN 1:100

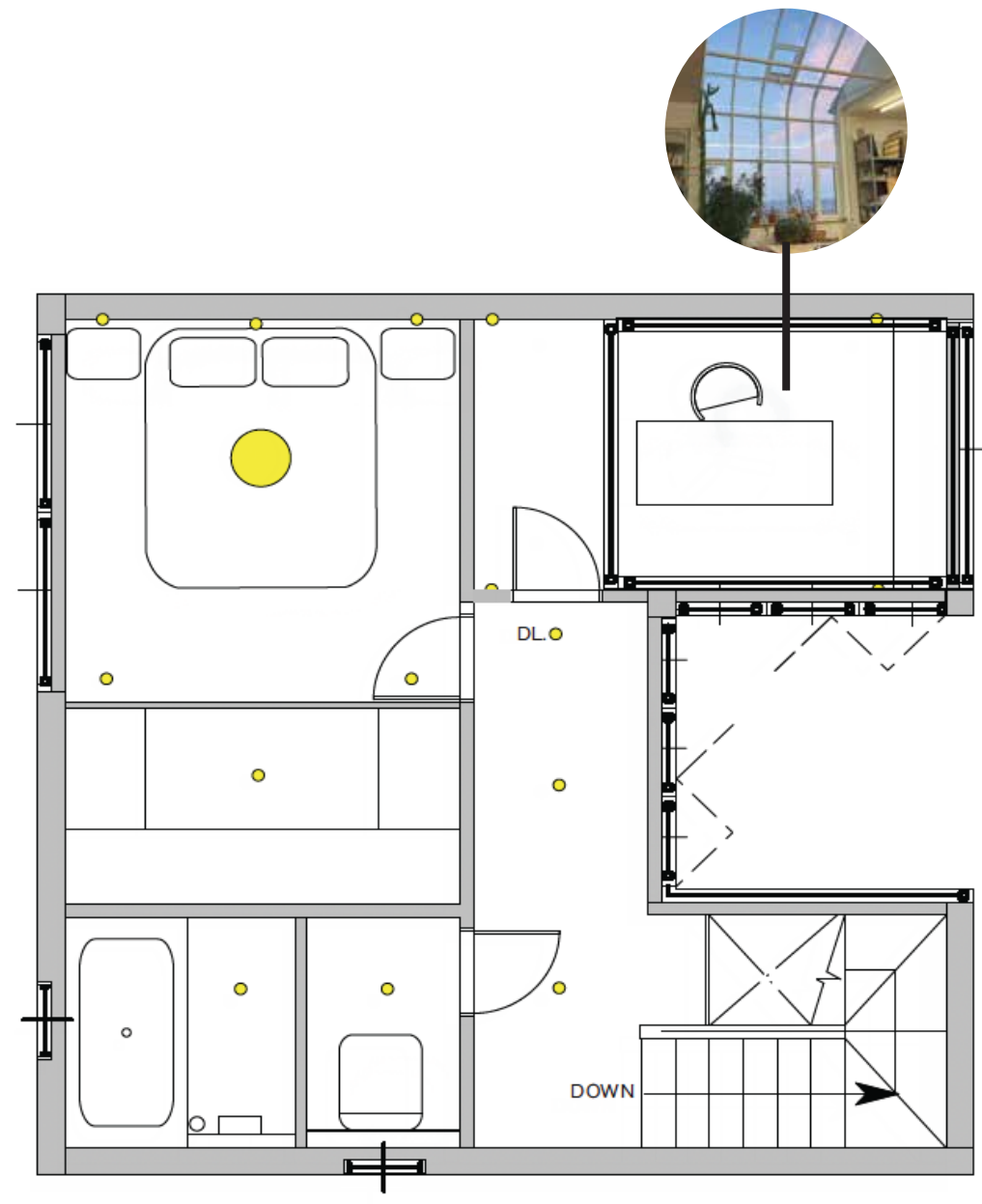


天井照明図 2階 1:100

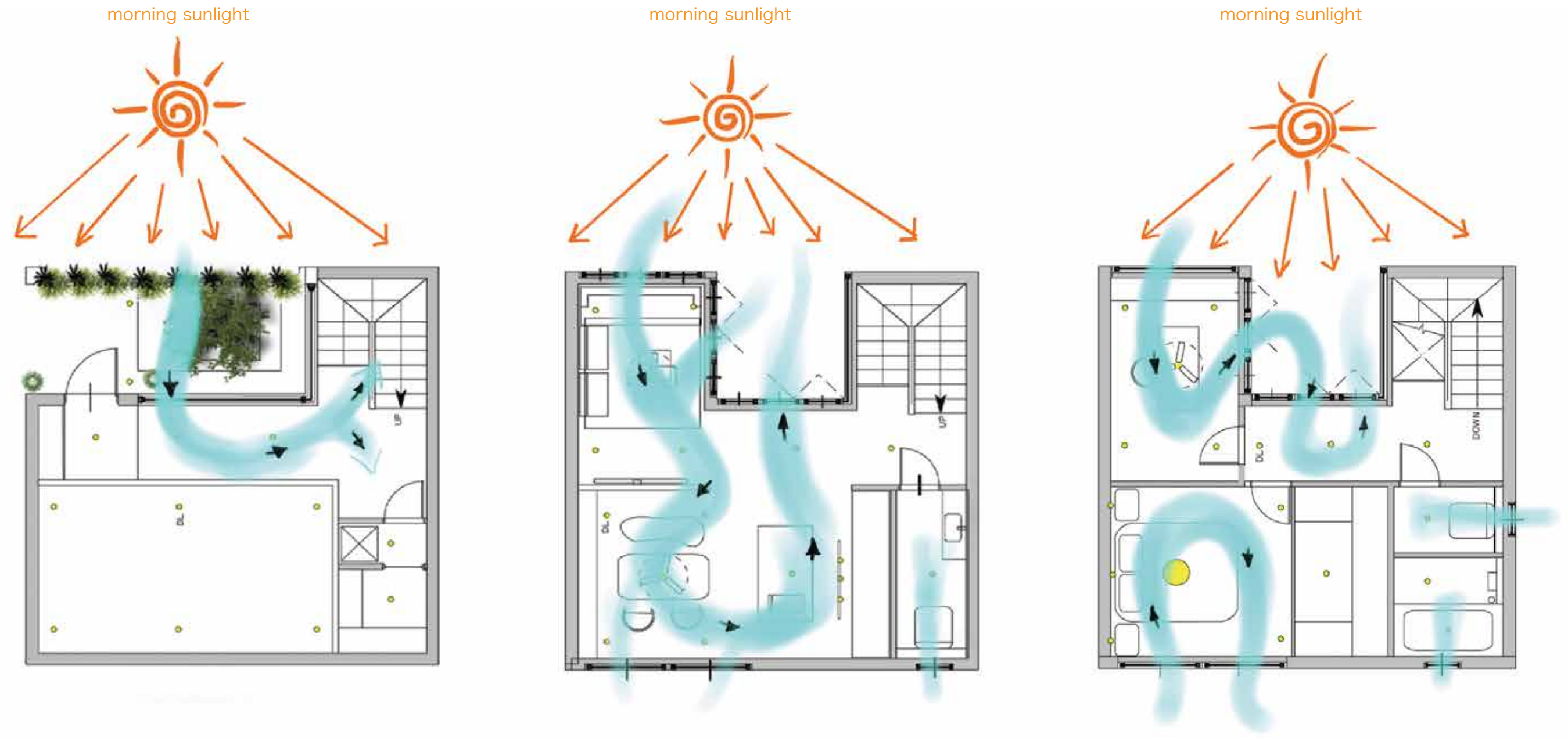
THIRD FLOOR



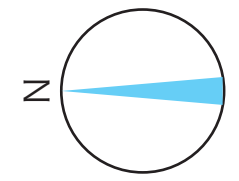
INTERIOR FLOOR PLAN 1:100



天井照明図 3階 1:100



Natural Light and Air Atmosphere



KITCHEN + DINING ROOM



BEDROOM



-
-
-
-

MANSION INTERIOR

CONCEPT

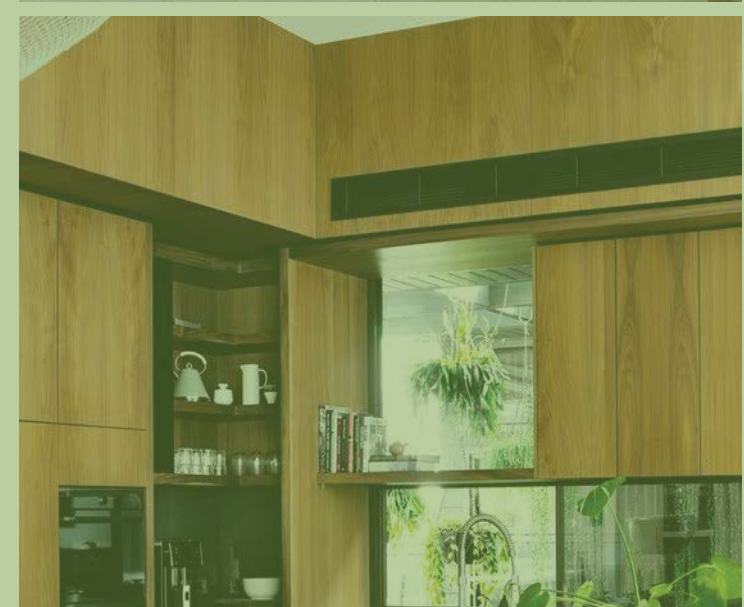
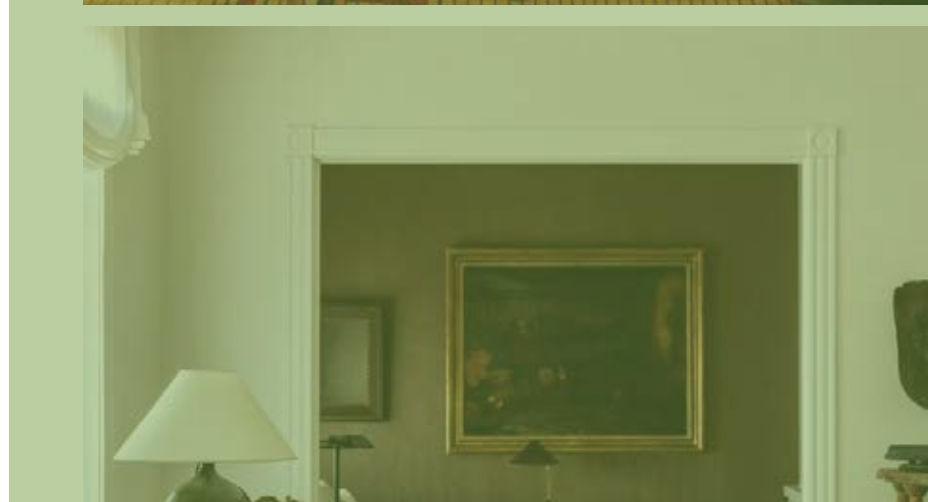
MODERN MID-CENTURY RETRO

ミッドセンチュリー モダンのインテリア デザイン スタイルは、20 世紀半ばに出現し、住宅所有者とデザイナーの両方に人気の選択肢であり続けています。このクラシックなデザインは、すっきりとしたライン、有機的なフォルム、そして機能性への重点が特徴です。

インテリアに不必要な装飾のない空間を作り出すことを中心としています。

LIVING ROOMとBEDROOMをこのミニマリストのアプローチにより、家の中に落ち着きと静けさが生まれます。このスタイルのもう一つの特徴は、天然素材を使用しています。木材、特にチークやクルミは家具や床によく使用され、marbleやコンクリートはキッチンカウンターに使用されます。素材は空間に暖かさと質感をもたらし、居心地が良く洗練された雰囲気を作り出します。

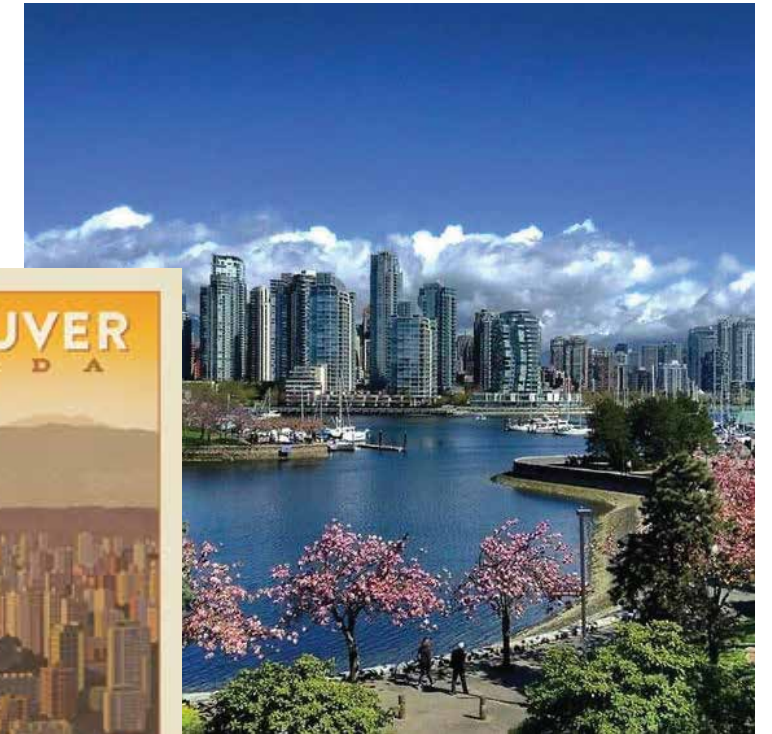
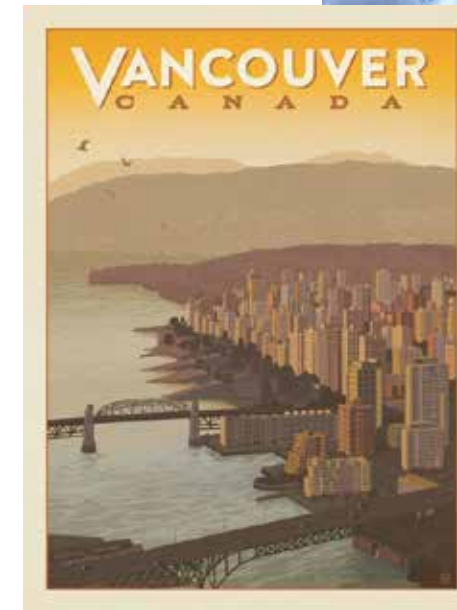
カラーパレットに関しては、ミッドセンチュリーモダンのインテリアは通常、白、ベージュ、グレーなどのニュートラルトーンをベースとしています。大胆でポップなカラーは、クッションやアートワークなどのアクセサリを通じて導入されます。これにより、視覚的に魅力的なコントラストが生まれ、空間を圧倒することなく面白みを加えます。



LOCATION

- * quayside marina (canada vancouver)
- * yale town(water side view apartment)

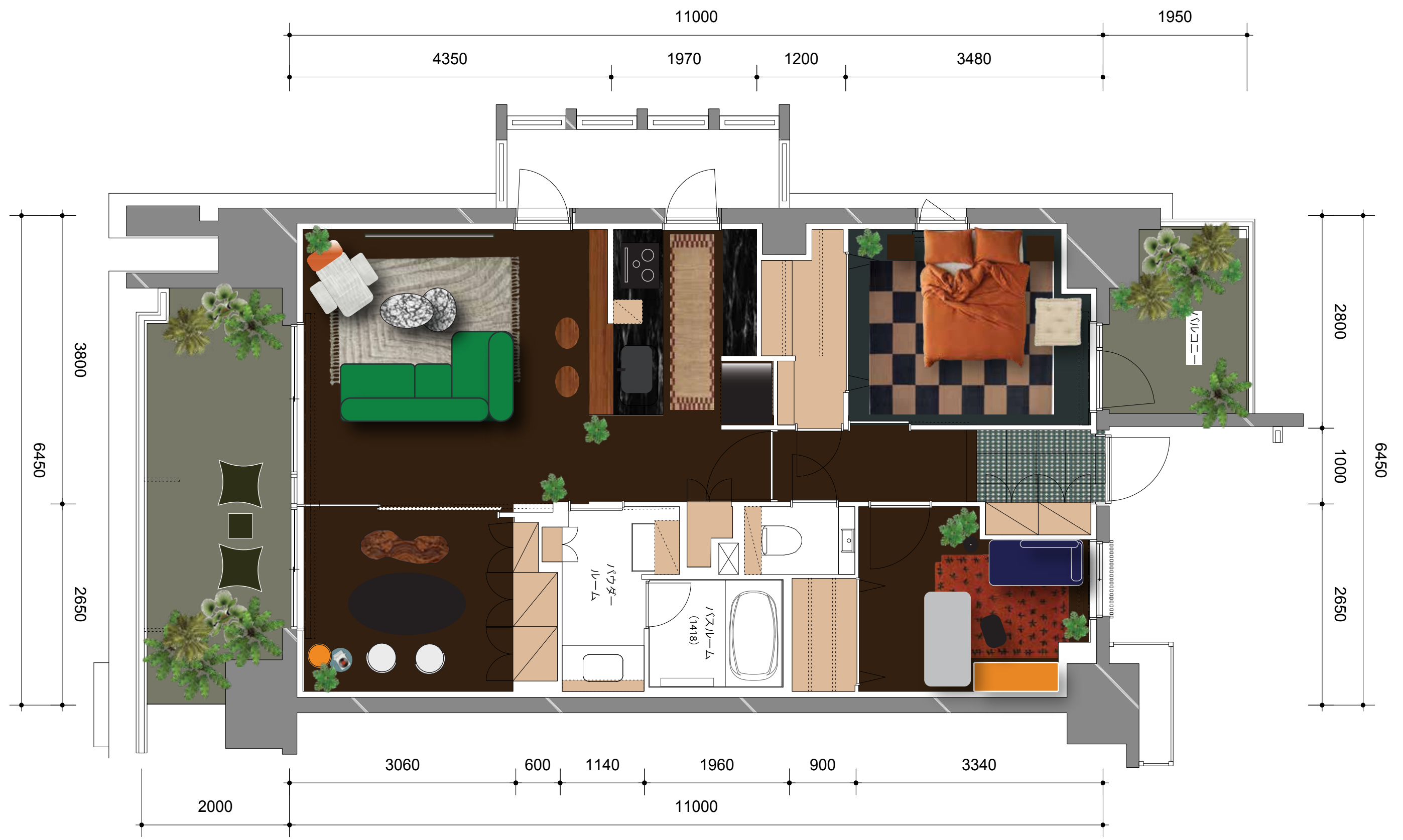
- 都市にあること、川の空間をよく眺めるアパートである。
- 家に戻った際は、落ち着けるユニックなインテリアデザイン, RETRO VIBEが好き
- 自分のスペース、プライベートな空間であるし、自宅で働けるスペースがあるインテリア



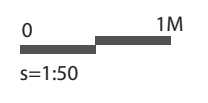
- 夫(31才) ～ 都内で自分の写真館(フォトスタジオ)を所有している写真家。
 自宅はスタジオまで車で20分ぐらい掛かる。
 スタジオの中で作業することだけではなく、現場に行って働くこともある。
 休みの日には家族とキャンプするとか、友達と家で話してウインパーティーするのが好き。
- 妻(27才) ～ 仕事はコンテンツクリエイター、フリーランサーとして自宅から働くことが多い。
 お客様と会議もオンラインでやって、家で働きながら過ごしている。それで、自宅は仕事場でもあるし、家でもある。趣味はキャンプするは、イタリア料理作ること。
- 犬(2才) ～ Beagle

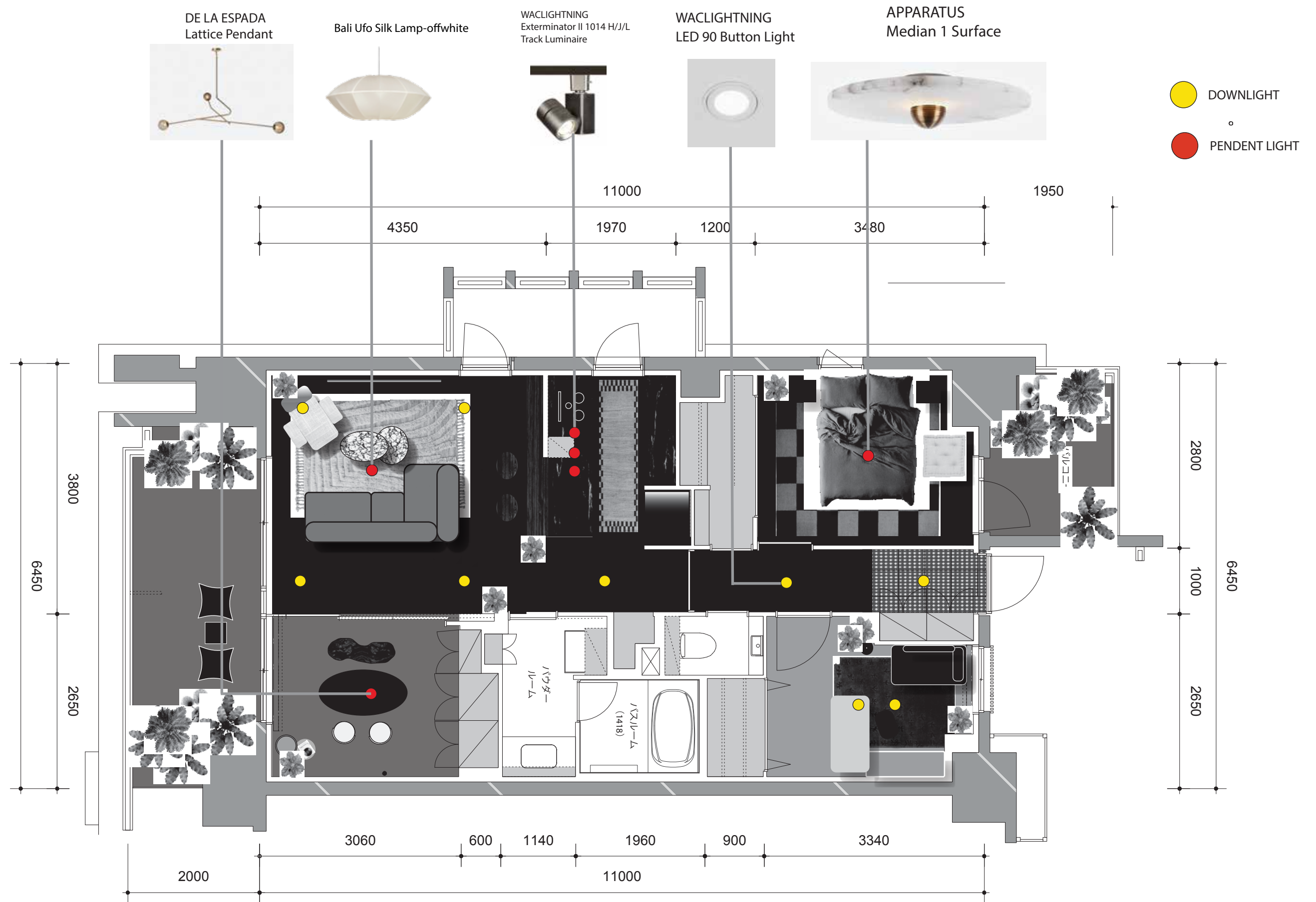


TARGET

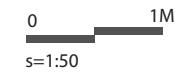


INTERIOR FLOOR PLAN 1:100





CEILING LIGHT FLOOR PLAN 1:100



LIVING ROOM & KITCHEN

Astrid Paolo Curtain
Double-weave wool
Size-130x300cm



MEI & GEI
BRASS WALL HOOK FRAME

BACKDROP
KISMET HARVEST MOON

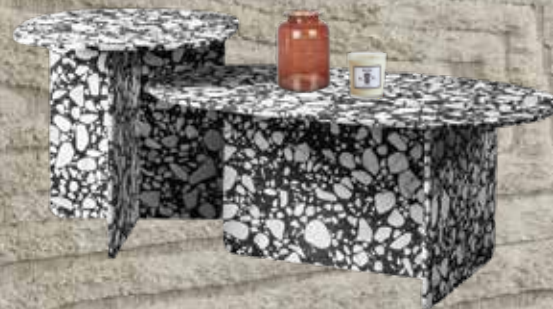


element7
dark parsian oak

AUDO COPENHAGEN
Eave Modular Sofa - 3 seater - Configuration 10



Decorative vase 48 cm gray LORCA
from terracotta



Bali Ufo Silk Lamp-offwhite



Glass flower vase 35 cm brown VINDALOO
113 cm MONSTERA PLANT

Alain Gilles
LAPS WINE COOLER
SIZE- 15X15X20cm



Small Bowl 16cm



Dinner Plate 24 cm



Spruzzi Vivente - Cake Stand - Green On Creme

HKLIVING
Swirl Wine Glass-160 SEK
DIMENSIONS:
H: 14 cm, Ø: 8,5 cm



Carry Away trays, the Bao trays (XLBOOM)
DIMENSIONS 30 x 30 x 1,5 cm



Waterstone Fulton Modern PLP
Pull-down Faucet-Toggle Sprayer-
Angled Spout
MODEL NO. 10320



Flag Halyard Chair from PP Mobler
designed by Hans J. Wegner.

CAPPELEN DIMYR
No.02
size-220x280cm



Theo Randall's
The Italian Deli Cookbook



Atlas 150 pasta maker(MARCATO)



ARTERIORS
Henson Counter Stool



DINING AREA OR MEETING AREA

SANTA & COLE
Tripode G5 Floor Lamp - Red Amber Ribbon

FRIENDS & FOUNDERS
FF Chair Black Frame - A Joy 001
W: 55 cm,D: 55 cm,H: 75 cm

ETERNEL dining table(MILLA & MILLI)
w 220 cm, h 75 cm, d 130 cm

Danish Modern Tension Pole Wall Unit System by Poul Cadovius
Height: 93 in,Width: 96.25 in,Depth: 20.25 in

Live Edge- WOOD BENCH
L-35X36",W-25X26",H-14"

BACKDROP
HARVEST MOON

element7
dark parsian oak

CLOUD 7
Dog Basket Hideaway - Herringbone

THE RUNWELL BY SHINOLA VINYL LP PLAYER



BEDROOM



BACKDROP
HARVEST MOON



element7
dark parsian oak



Lampa ścienna metalowa czarna MARISA Wall lamp
Height: 83-125 cm
Width: 18 cm
Depth: 64 cm



HKLIVING- Space Nightstand
Height: 63 cm Width: 45 cm Depth: 37,5 cm



ELEDOG "THE WIND BLOWS" ZERO
GRAVITY PET CUSHION



Nyala Mud Cloth Pillow Cover HauteHouse Throw Pillow Cover
(ETSY)Width: 24 inches Length: 24 inches



Boucle knot pillow
Scandinavian knot cushion
Width: 8 inches Length: 8 inches



NORDIC KNOTS Square Rug
Dimension-170 x 240 cm



flouncy-trim bedding set by H&M Home
King size- 264x229cm 104x90cm



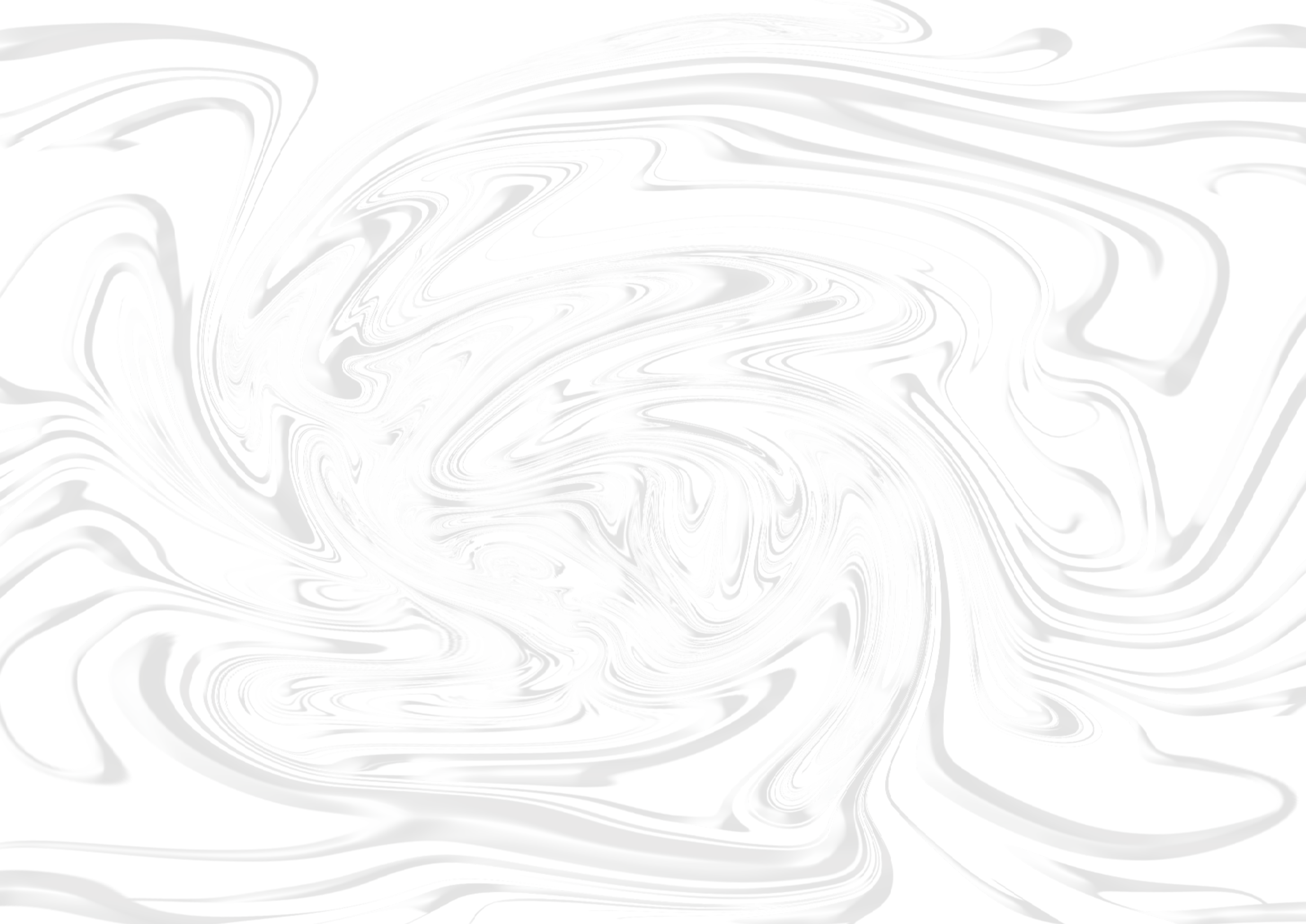


LIVING ROOM & KITCHEN

SOFTWARE - LIVE HOME 3D



DESIGN WORKS



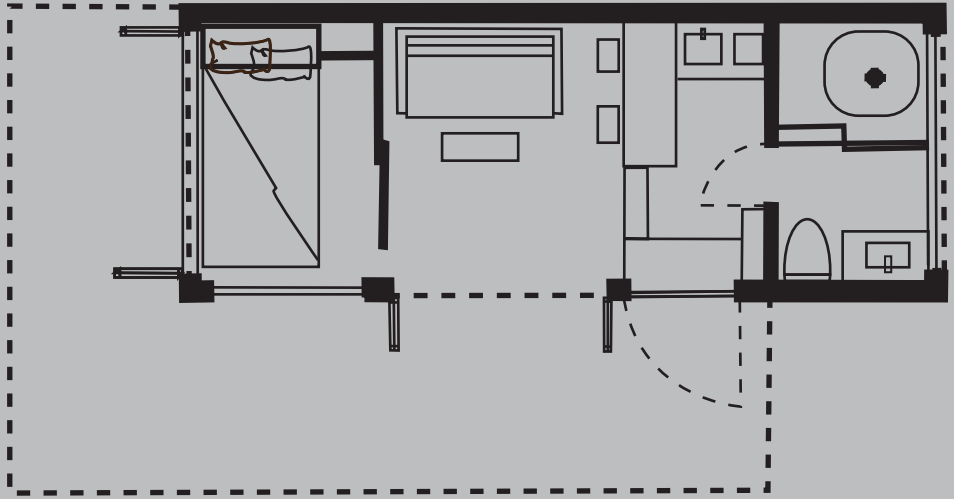
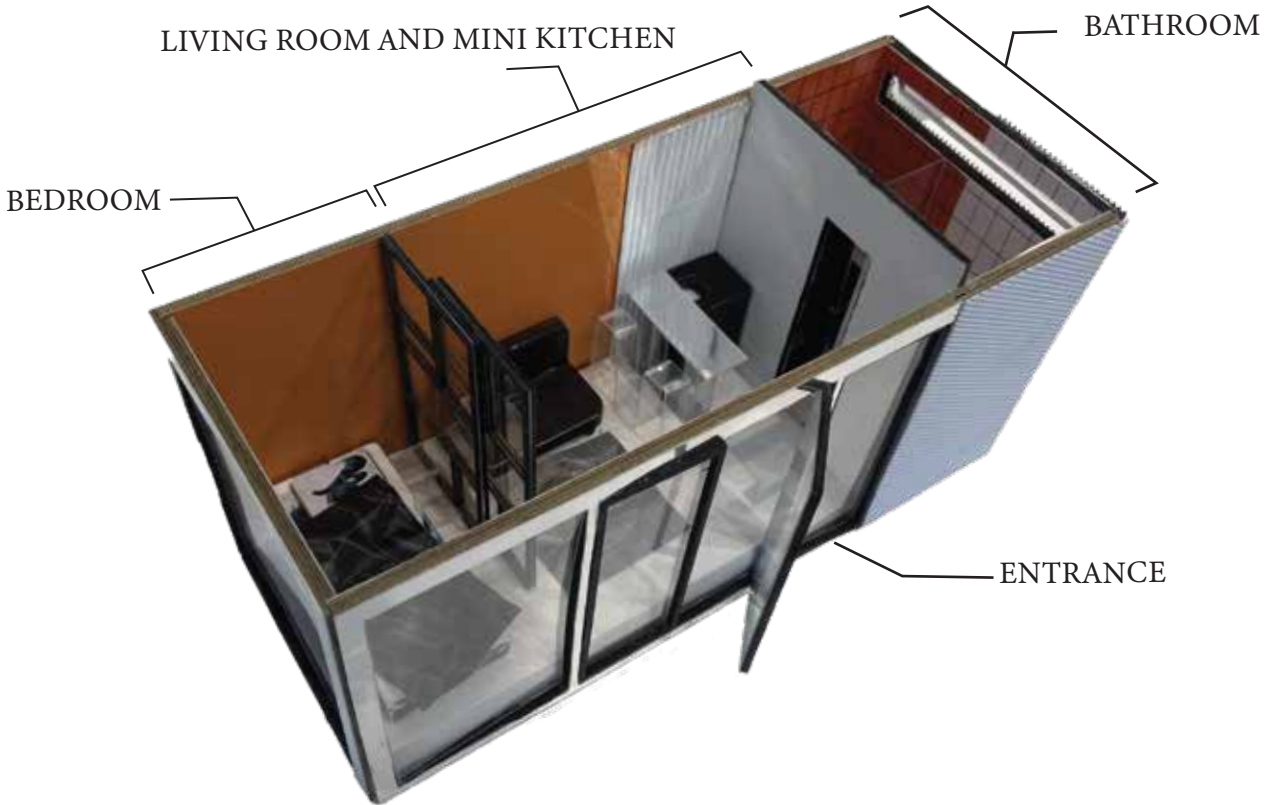
TRAILER HOUSE TRAILER HOUSE TRAILER HOUSE

CAB HOUSE

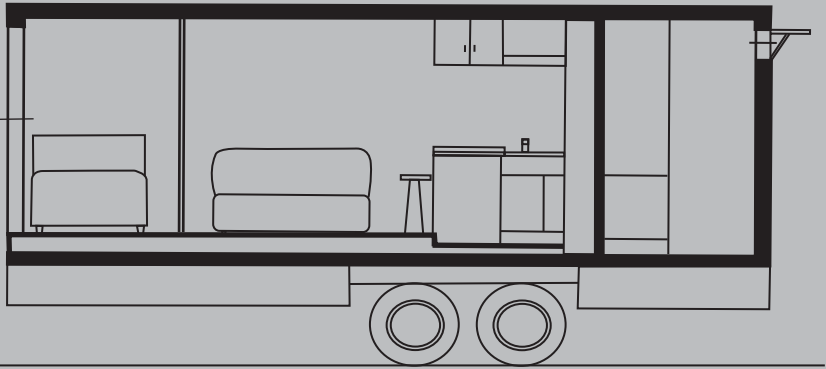
CAB HOUSEを普通の生活から離れて一人暮らしの新しい生活スタイルをもとづいて作り出しました。空間を4つ分けて小さなスペースで自然光入れるように大きなガラス窓をつけています。レトロと新しくユニークの2つの雰囲気を感じられるようにORANGE色とEXTERIORの壁に使っている丸い模様デザインはこのCAB HOUSEのシグニチャーです。



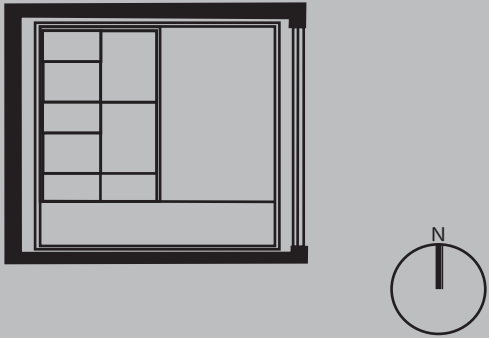
INTERIOR MATERIALS



■ PLAN 1:30



■ INTERIOR ELEVATION 1:30



■ INTERIOR ELEVATION 1:30

美味しデザイン

Blueberry Muffin Overnight Oats



椅子デザイン
Spider & Wednesday

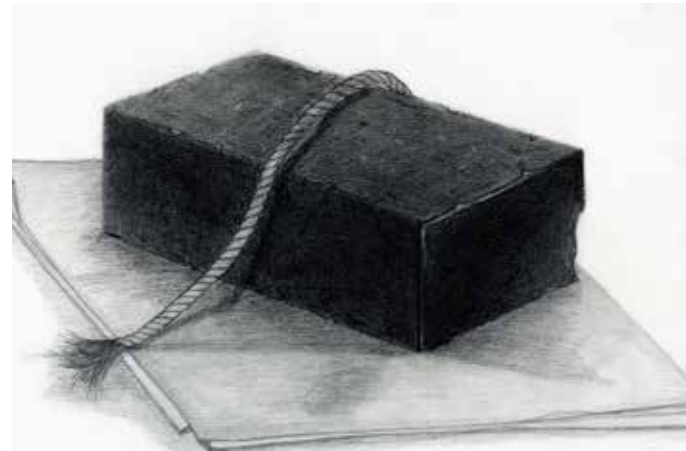
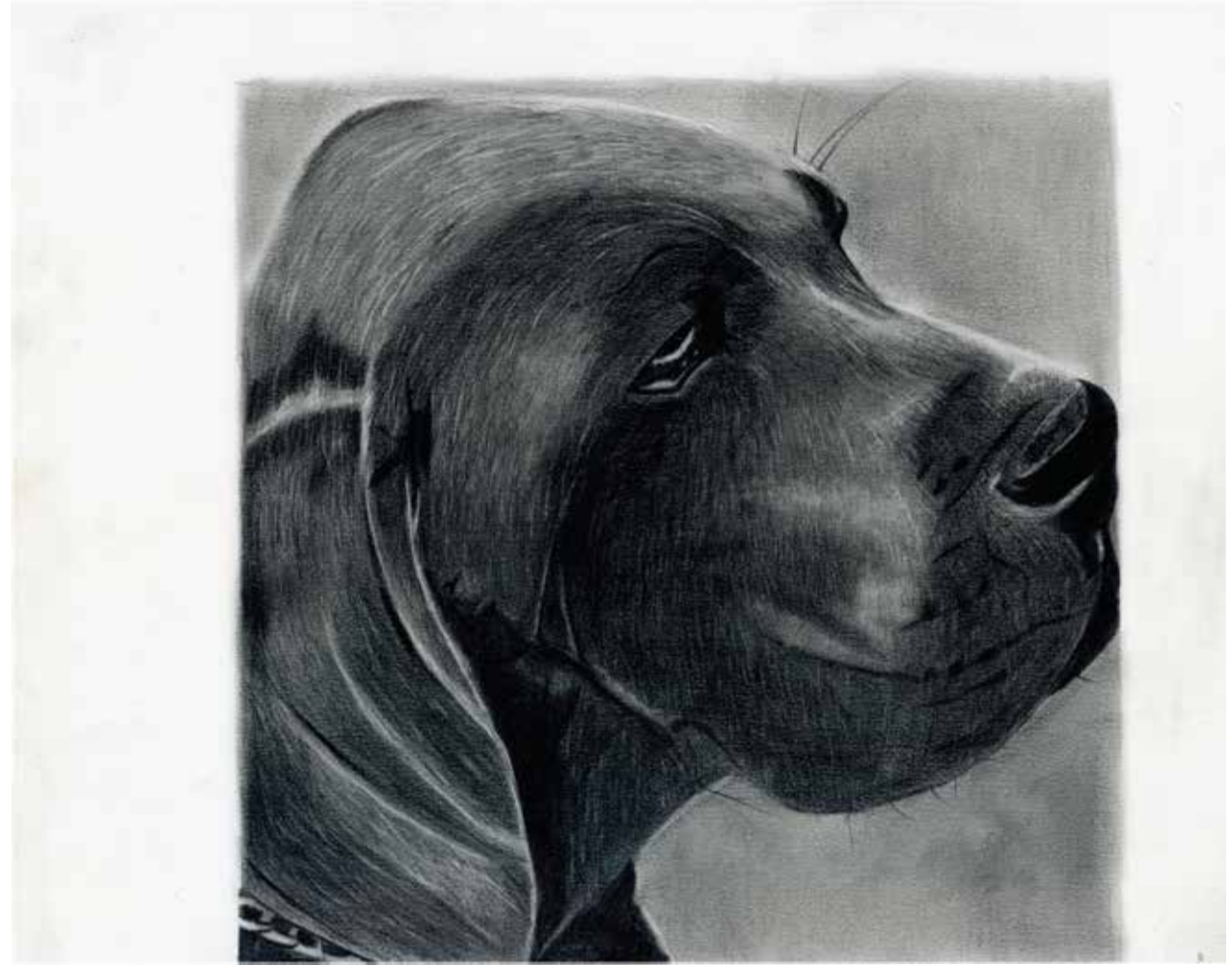
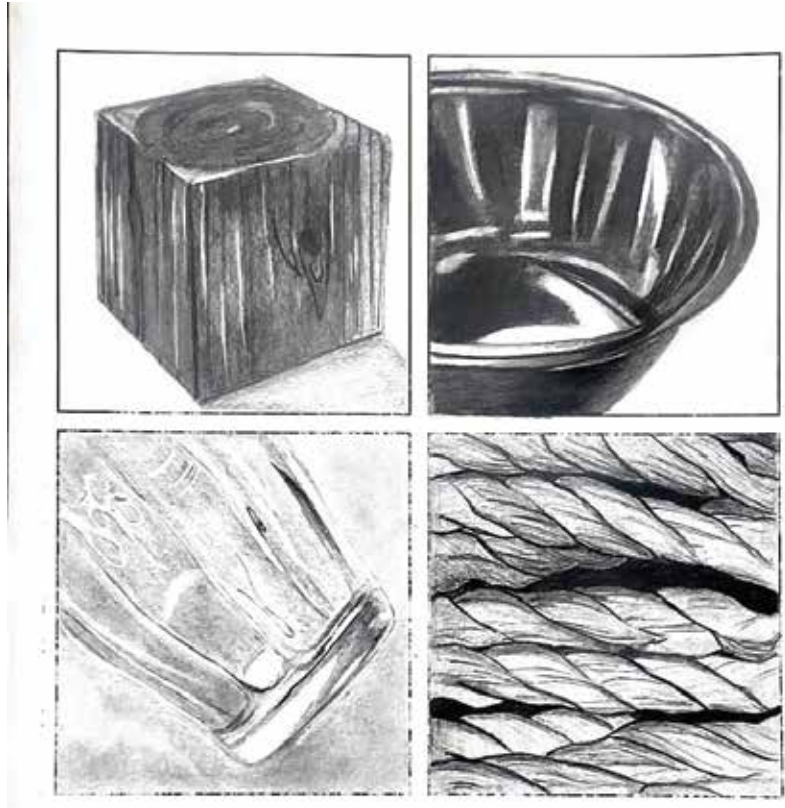
たらし込みアート FLUID ART



小屋模型 BANGLOW IN LAKE

静かに平気で住むできる場所を作りました。
広い湖でしばらくの時間でリラックスできるBANGLOWです。





デッサン



THANK YOU