

PORT FOLIO INTERIORDESIGN



PROFILE

東京デザイナーアカデミー
インテリアデザイン学科ショップデザイン専攻

宮崎 奈那恵
MIYAZAKI NANAE

2004, 12 / 20



趣味

野球観戦(読売ジャイアンツ)、音楽、食べること、
古着屋巡り、観葉植物

好きな食べ物...カレー、ラーメン、白子、えんがわ、ホルモン

資格

パーステック 2 級、普通自動車第一種運転免許

スキル

vectorworks、illustrator、photoshop

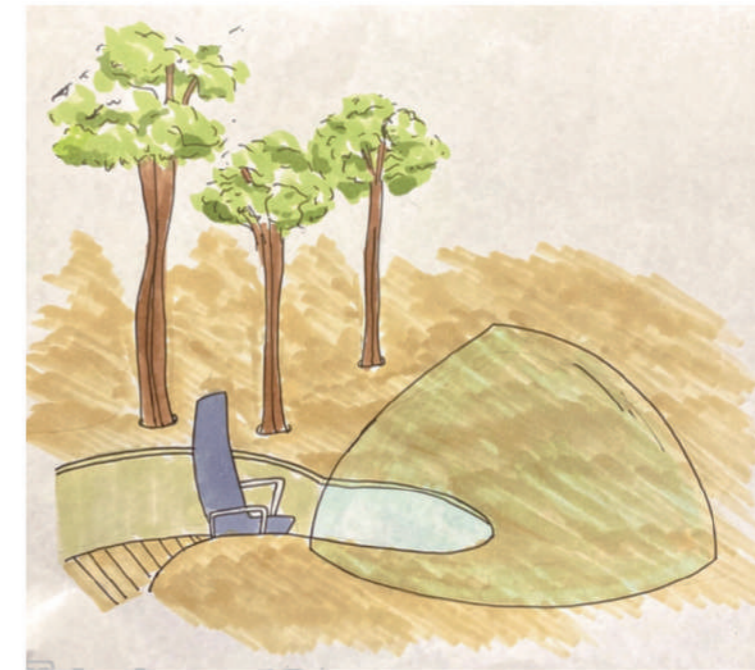
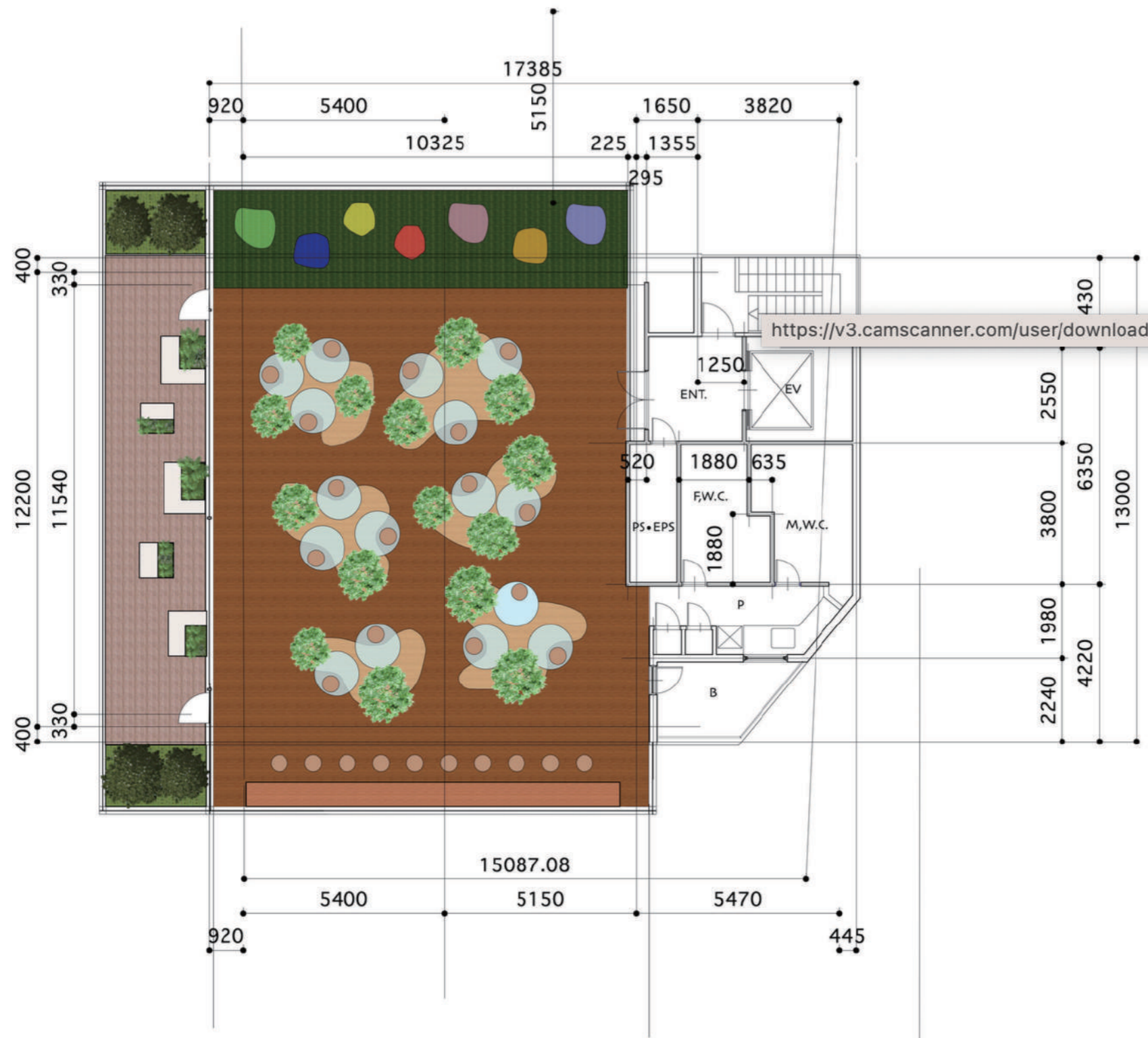


Biophilic Design

「空間」と「自然」が繋がる

「場」にとらわれない新しい WORK SPACE



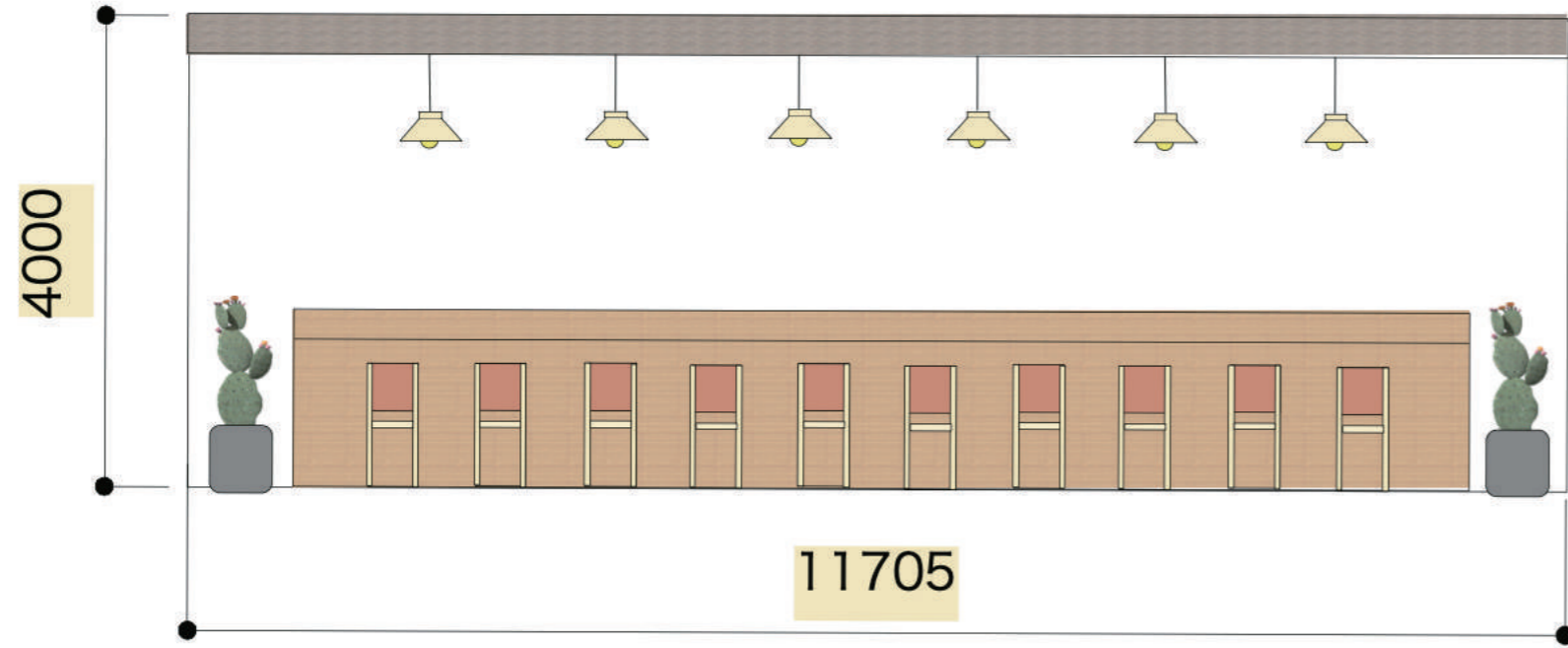


concept

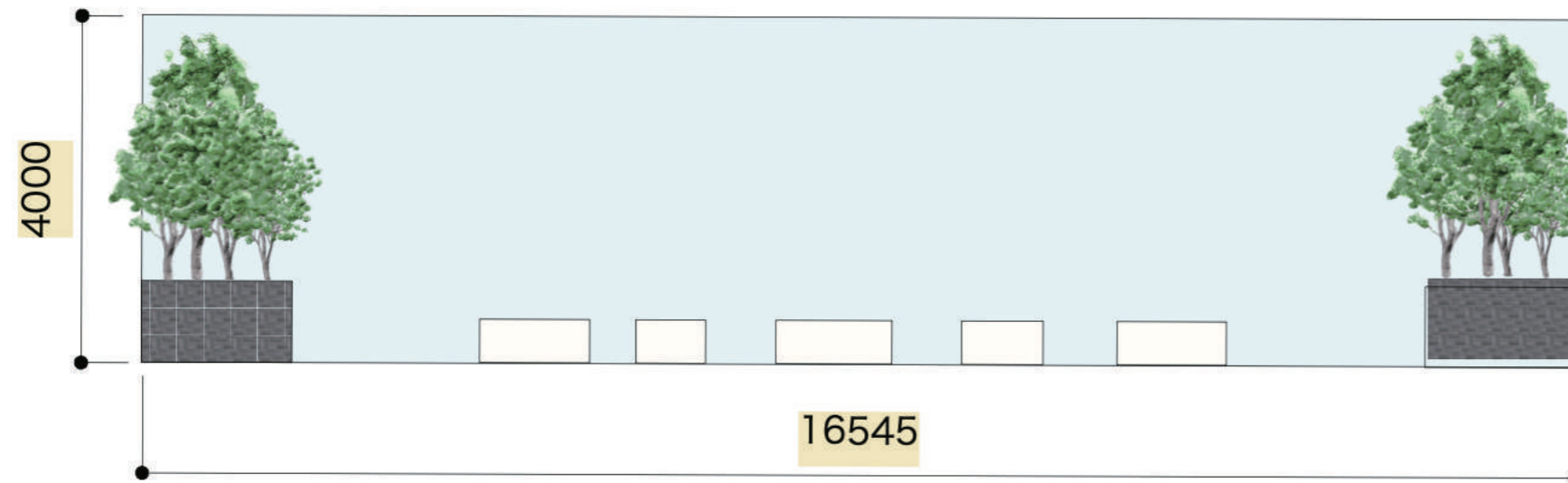
「健康で、穏やかに、心地よく仕事に携わる」

- ・メインスペース全体に緑豊かな植物が植えられている。
- ・個々の作業場は透明ガラスのドームで覆われている。
- ・内壁をガラスにすることによって、自然光を取り入れ作業環境に柔らかさを与える。
- ・全体的に有機的に広がる環境が生まれる

カウンタースペース



テラス

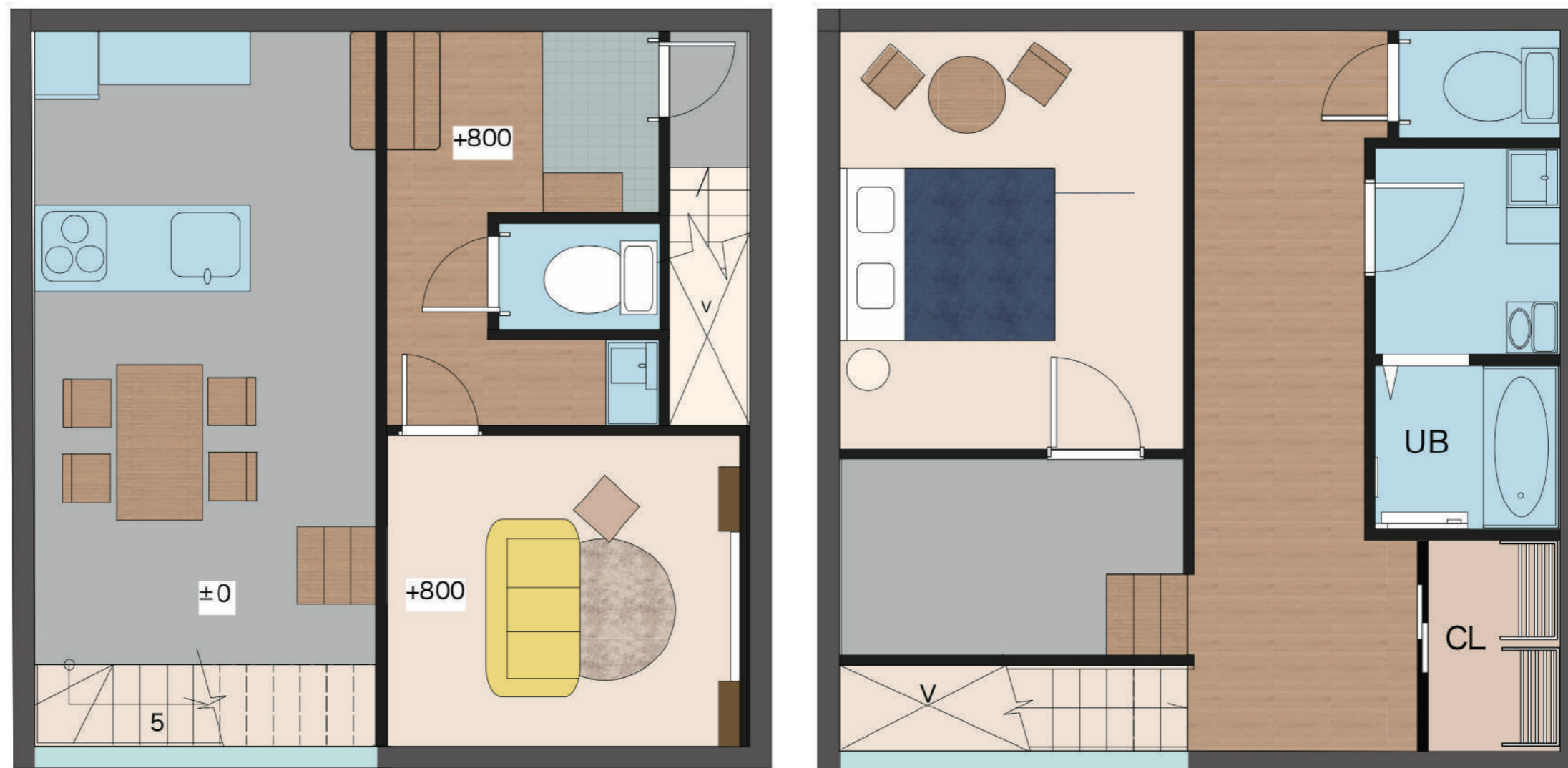


空と風を感じる暮らし

開放的なガラスの箱と閉じたコンクリートの箱



concept

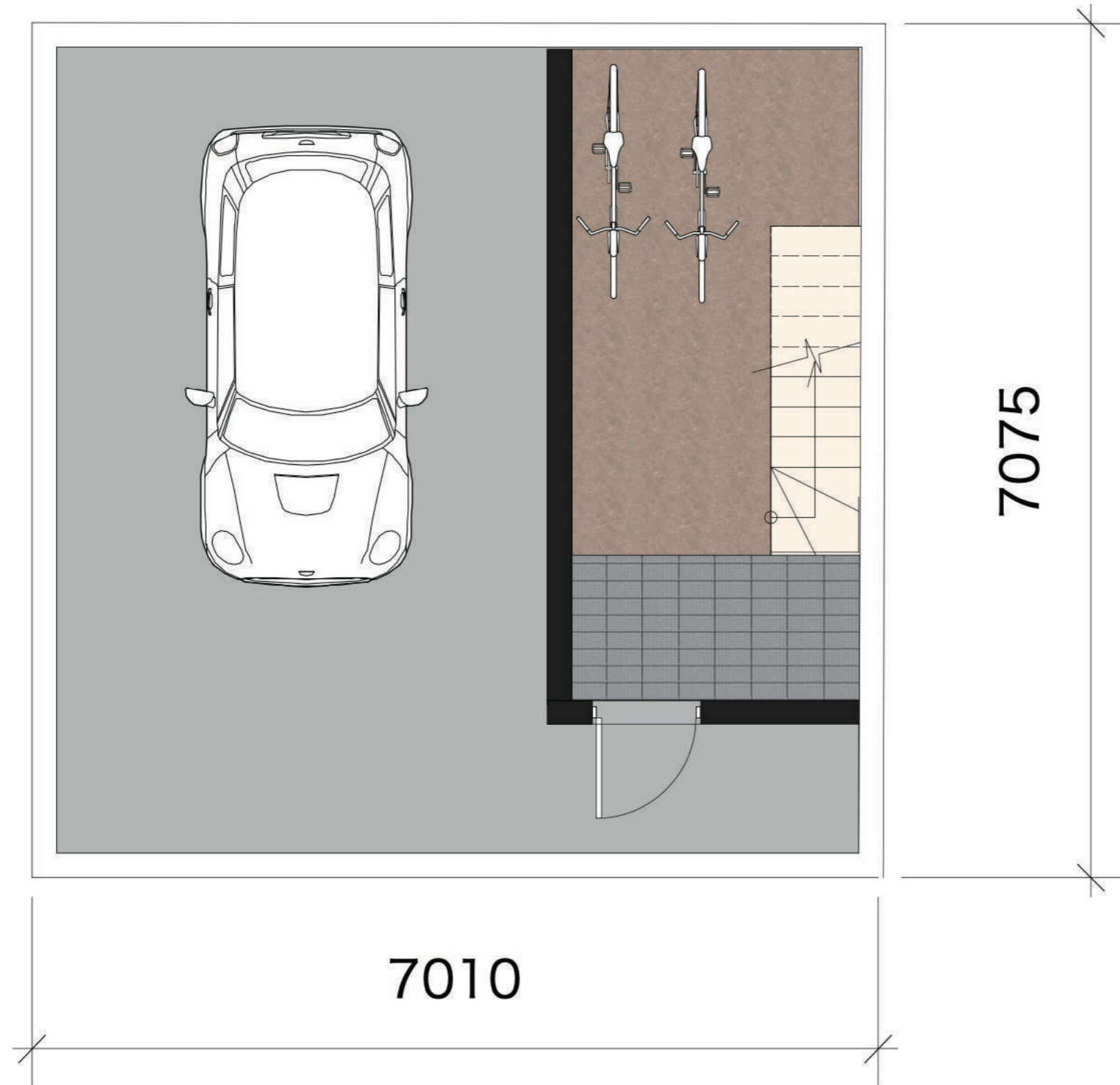


建物全体に広がるガラスの構造により、開放感と自然光を最大限に取り込む明るい空間を演出。

特定のエリアには閉ざされた空間を設け、静けさやプライバシーを提供。これにより、利用者は風や空を感じつつも、必要に応じて静かで集中できる場所に移動することができる。

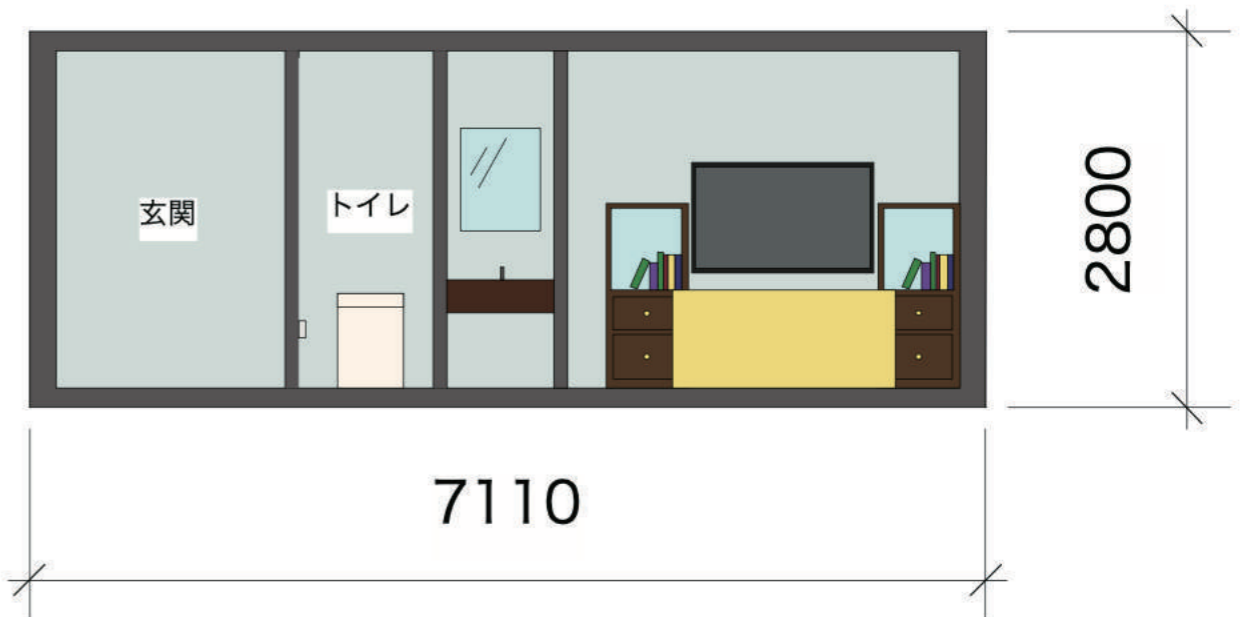
建物全体が自然と共鳴するようなバランスを持つデザインになっている。

1F



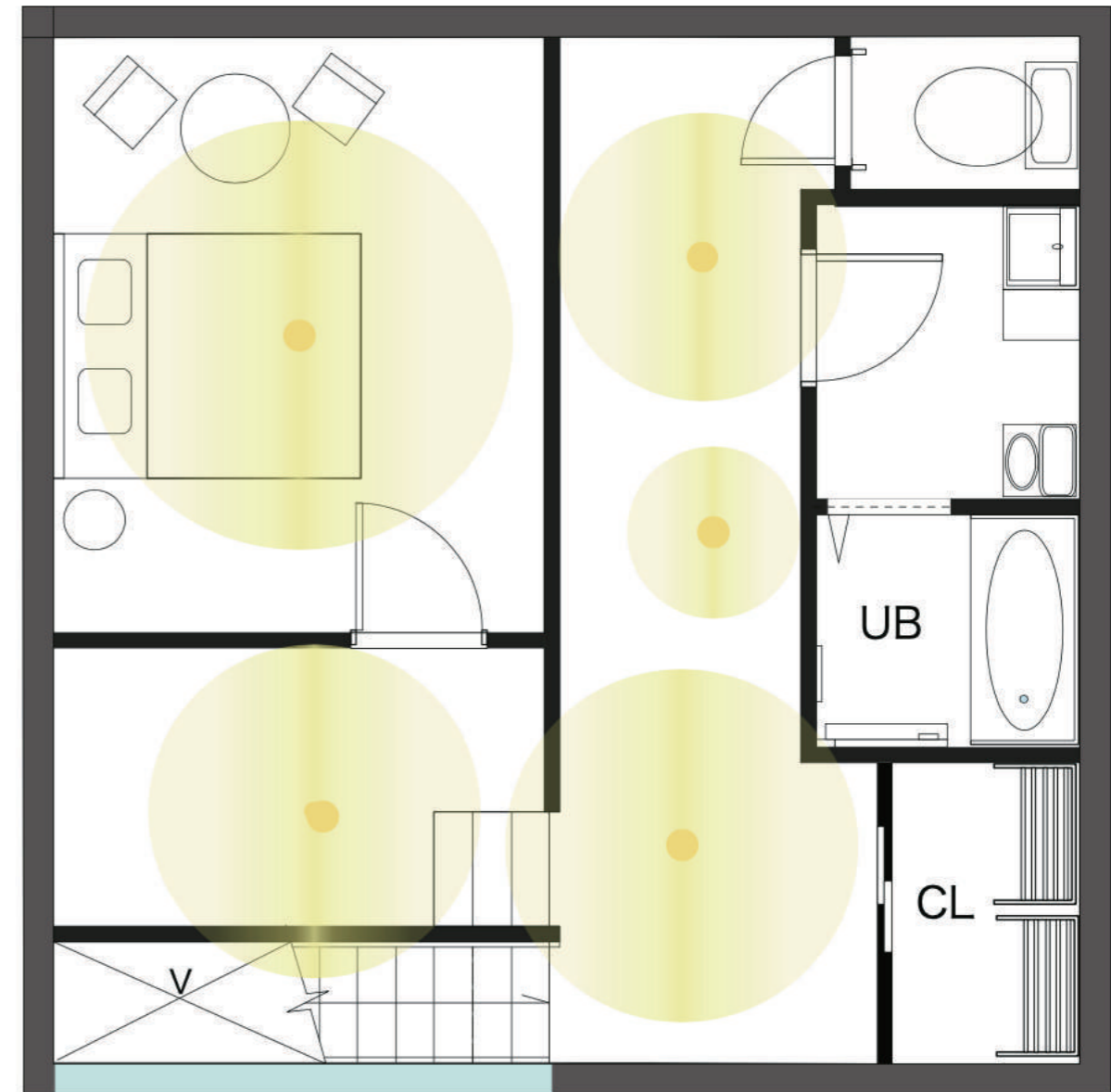
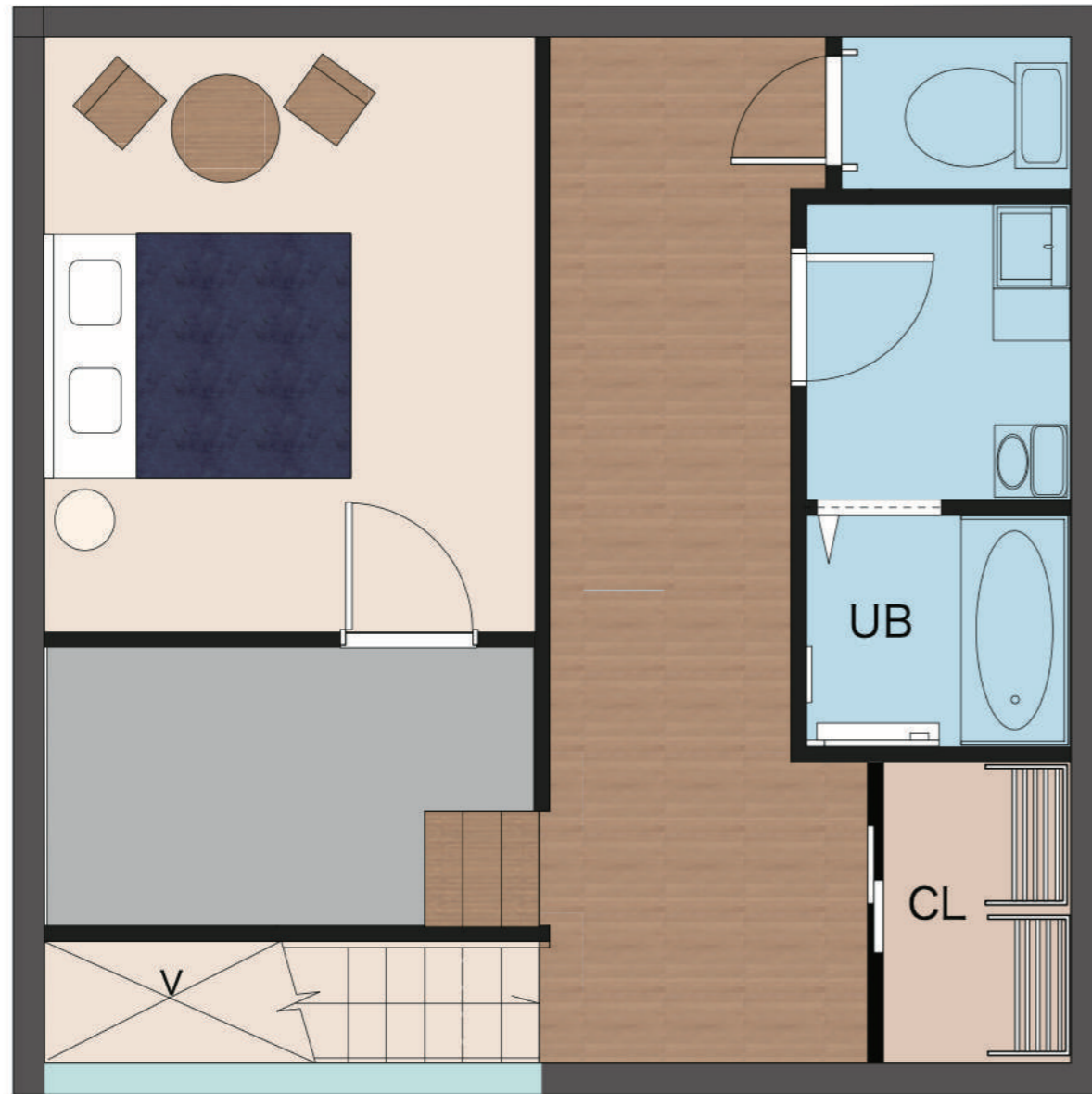
特徴は建物を半分で区切り、左半分はガラスの箱、右半分はコンクリートの箱になっている。
左側と右側の箱で段差があり、建物全体に動きやエネルギーを感じさせ、視覚的な興味を引く効果がある。

2F



夫は会社員、妻は美容師。お互いの趣味は映画鑑賞で、家にプロジェクターが欲しいと要望。そのため、2階には趣味のスペースを設けた。
2階の左半分はリビングにした。左半分のガラスの箱からは、最大限に光を取り込み暖かな光がリビングを満たしてくれる。

3F



3階にはトイレ、お風呂、そして寝室が配置され、各部屋は開放的なデザインと透明なガラスを活用して、風と空を感じながらリラックスできる空間になっている。
各スペースは機能的でありながら、自然の要素を取り込んだデザインによって利用者に心地よい環境を提供する。

屋上



屋上には、心地よいソファなどが配置され、静かに座りながら風景を楽しむことができるくつろぎのスペースを設けた。
緑豊かな植栽と組み合わせて、自然な環境に包まれながらリラックスすることが出来る。



mansion interior coordinate

Japanese × Scandinavian

Concept

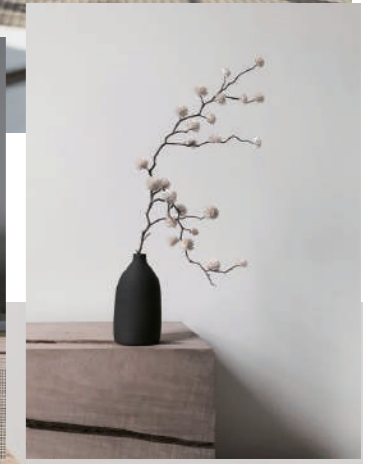
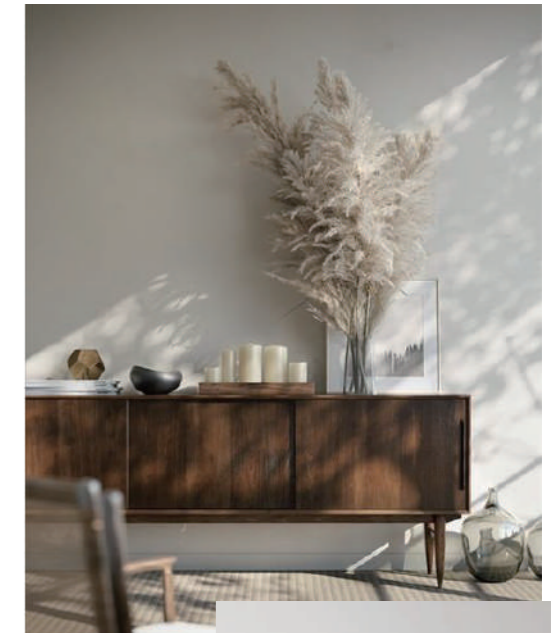
Japanese x Scandinavian

コーディネートテーマは「自然や暮らしを大切に、シンプルに生きる」
日本の禅に通じる和の静けさと北欧のシンプルな美しさを融合したスタイル。

ベージュなどニュートラルカラーをベースに、モダンなデザインのインテリアを
レイアウトするナチュラルな印象のジャパニーズスタイルに。また、コントラスト
を変えて、空間にメリハリをつける。

部屋全体は白をベースに余白を作る。余計なモノは出来るだけ排除し、ストレス
フリーでミニマムな部屋に。

くつろぎを演出するために、日本特有の「侘び・寂び」のあるアイテムでスパイスを
加えてみる。ぬけ感のある洗練された雰囲気を目指す。



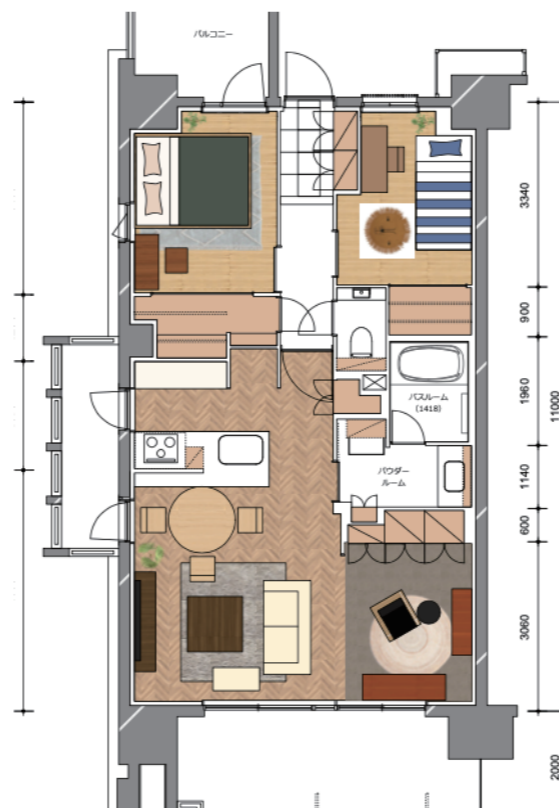
Target

- 夫（33才） 表参道の店舗に勤める美容師。
趣味はレコード。好きなコーヒーやワインを飲みながら、アナログレコードから流れてくる音楽を楽しんでいる。
- 妻（32才） フラワーデザイナーとして活動している。
最近観葉植物に興味を持ち始めた。インテリアが好きで定期的に部屋の模様替えをしている。
- 子ども（5才） 幼稚園に通う男の子。好奇心旺盛で遊び心がある。
友だちと遊ぶのが好き。5才になり、サッカーの習い事を始めた。
休みの日には父とサッカーの練習をしている。

Living Dining Room

リビングルームは、白を基調にした空間に、北欧スタイルならではのぬくもりの感じられるソファやテーブル、イスなどを配置。

収納棚は背の低いモノを選び、メインテーブルやソファの高さとの目線を合わせると、空間に多くの余白をつくることができる。ソファは下にスペースがありかつ足の細いタイプを選ぶと、洗練されたスタイリッシュな印象になる。

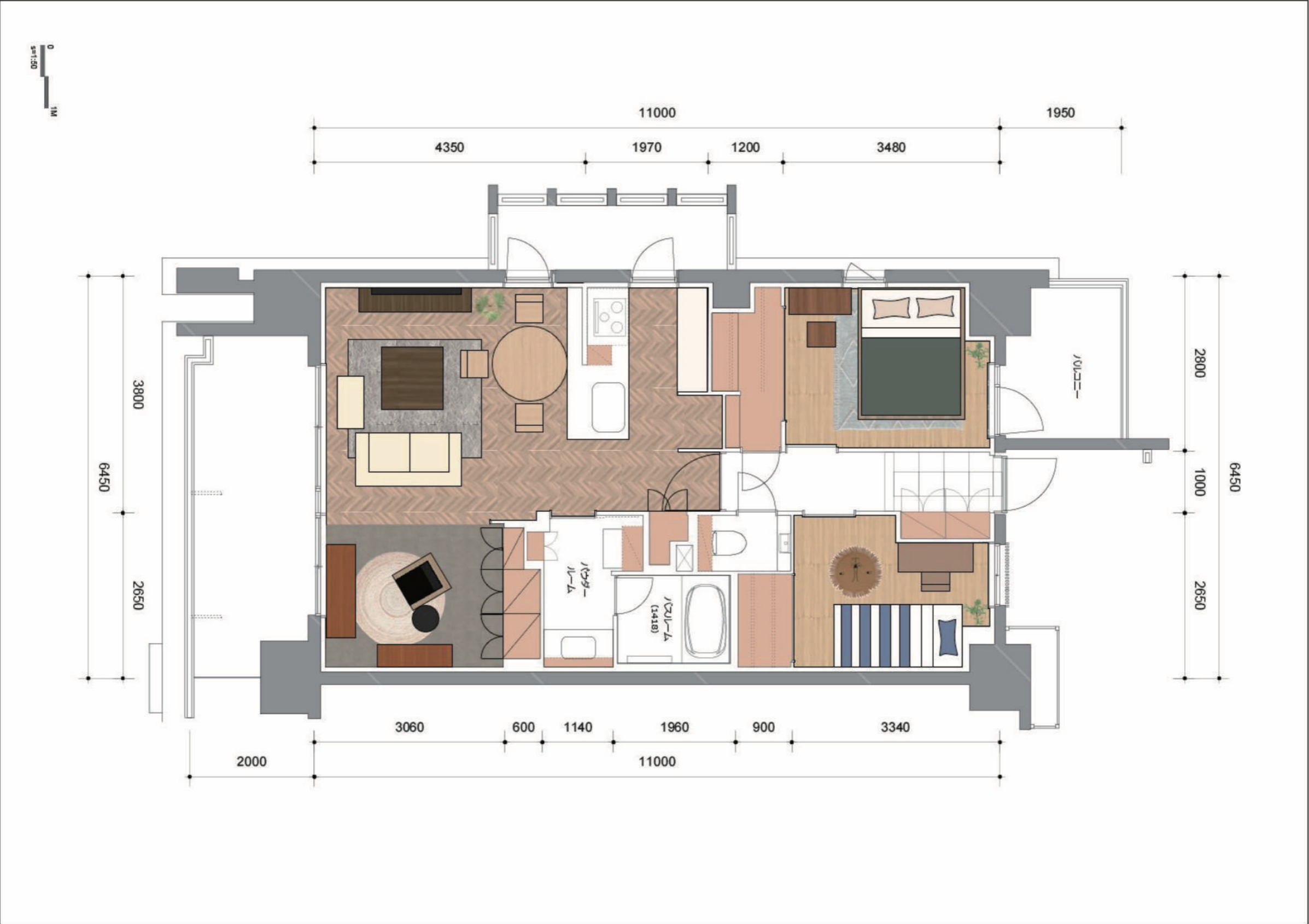


BedRoom1

ベッドはオーク材を使っている。ナチュラルでアースカラーをベースにした空間に合う。異なるタイプのテクスチャーをいくつか取り入れることで、空間にアクセントや視覚的な重さを加える。「モノ」としてのテクスチャーだけではなく、視覚的なテクスチャーにもこだわる。

BedRoom2

海外部屋風の子供部屋イメージ



Living Dining Room



ファブリック ソファ 2 seater / KANAEMONO
W 1780 x D 900 x H 700 mm



センターテーブル「DANISH DNLT」 / MASTERWAL
W100mm D100mm H25mm



MASTERWAL / テレビボード「BASS バス BSAV18038-WN」
W180×D38cm



ラグ TIDEN 80480



Knoll チェスカチェア アームレス 機械張り
ブラックビーチ



ELEPHANT SIDE TABLE
#10364242cm
奥行 42cm 高さ 53cm



アカリ 1P フロアスタンドライト
Isamu Noguchi



CUR-125-IV



サンゲツ /FN702



Natural Jute Round Rug Φ100



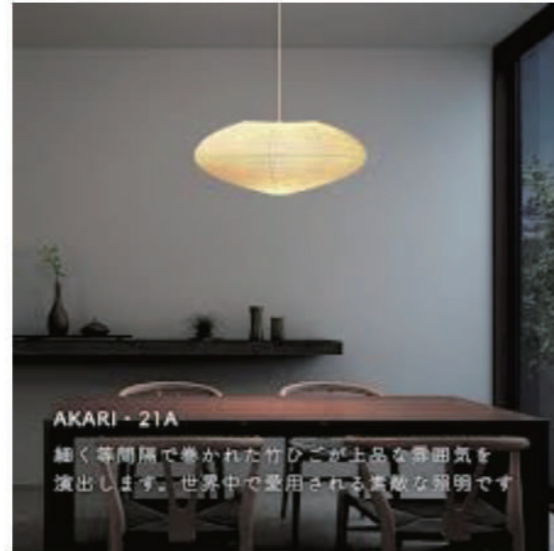
マルニ 60 オークフレームチェア 1 シーター



KOROVA DJ BOOTH
コロバ DJブース



BedRoom1



Isamu Noguchi



RONDE DINING TABLE ロンド ダイニングテーブル





Re:CENO product | 木製ベッド NOANA / BR スタンダードタイプ



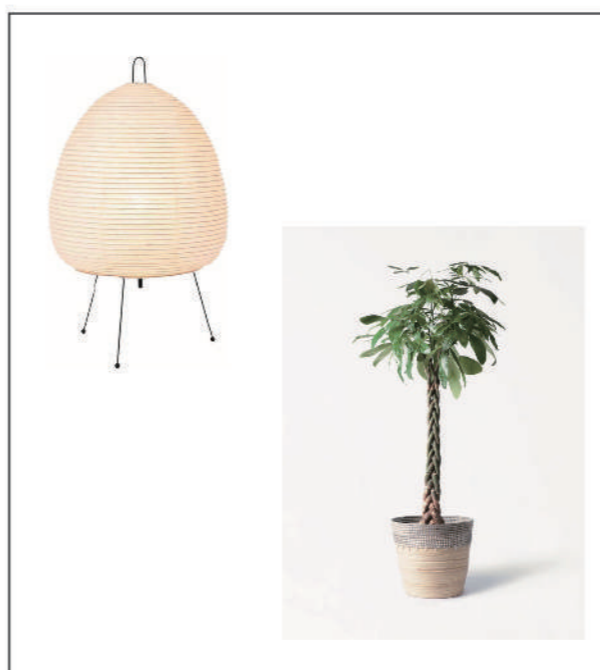
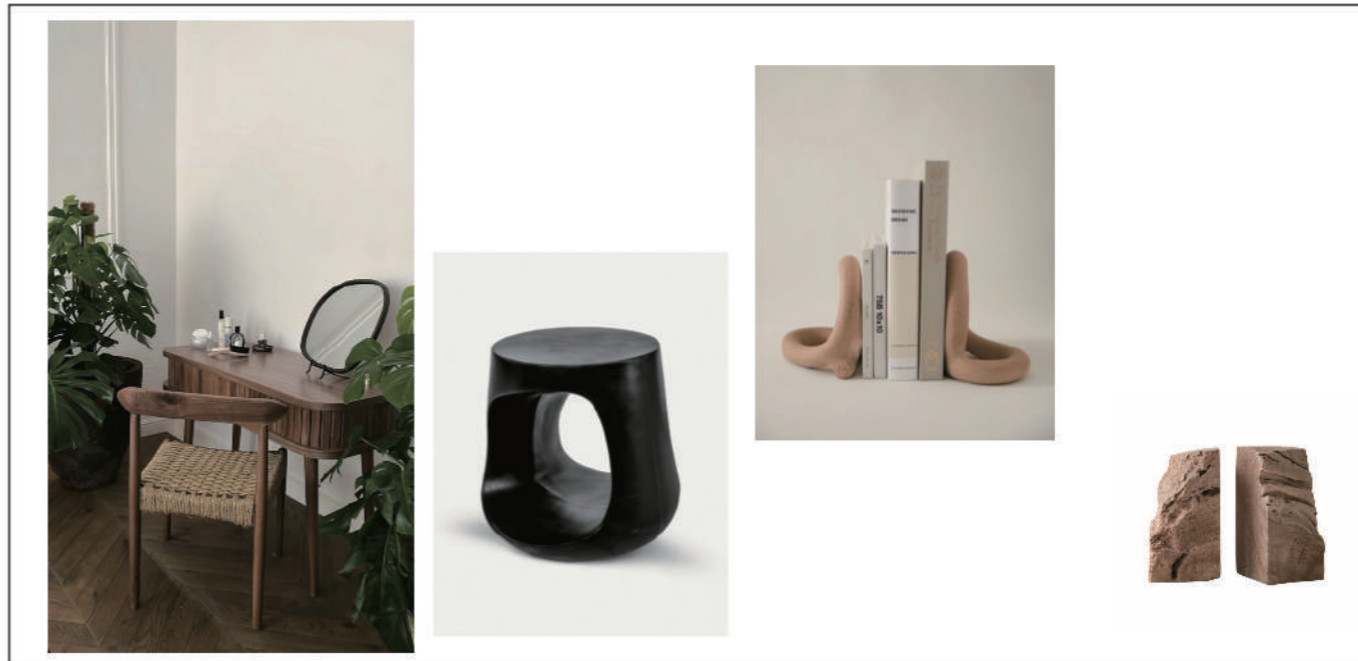
KANADEMONO /
RUG-849-GR
SELECTEDITEM
Shaggy Design Rug - Grayge 140×200



IKEA/KRÅKRISMOTT クロークリスモット



幅	奥行	高さ
100~132cm	43cm	79cm



GVFTG イサム・ノグチ和まさび

インテリア格子 1625 縦格子:24本
/W:1,599mm × H:2,495mm LIXIL リクシル
TOSTEM トステム

BedRoom2



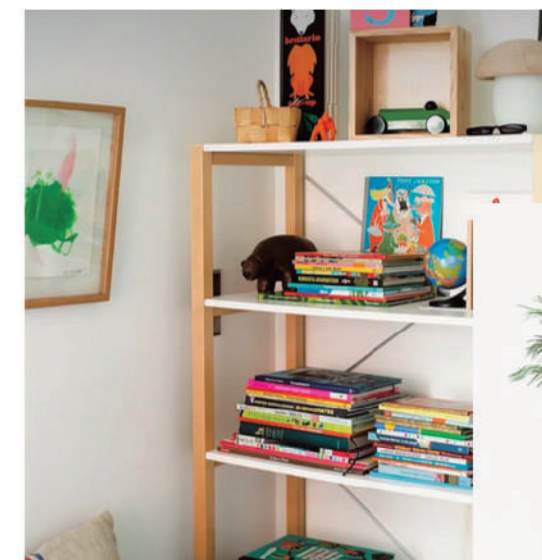
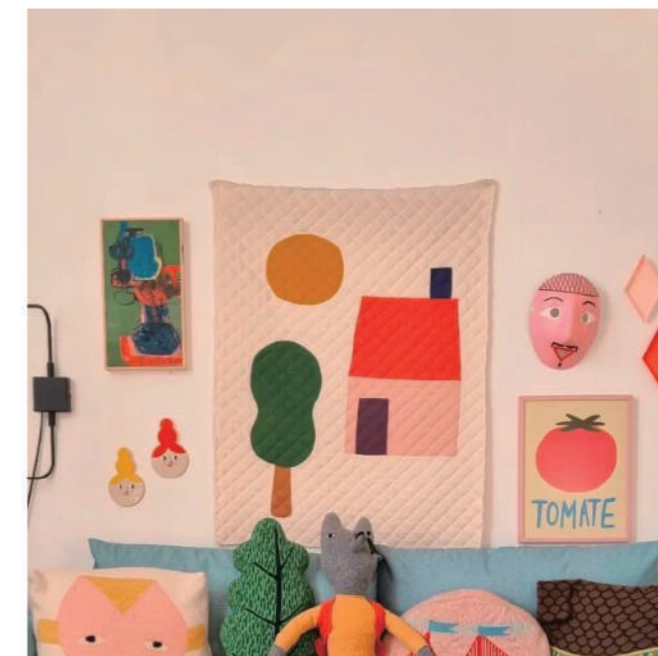
Re:CENO product | 木製ベッド folk/NA



学習デスク リビングデスク Harissa(ハリッサ) 幅 120cm 3色対応



Yacht ボーダーコットン掛け布団カバー





arm chair