

A dark textured background featuring a laptop on the left, a cup of coffee on a saucer at the top, a smartphone in the center displaying 3D models, and a camera at the bottom.

Portfolio

東京デザイナー・アカデミー
映像デザイン学科
鈴木 遼

メールアドレス：vi23002011.r.suzuki@gmail.com



プロフィール

東京デザイナー・アカデミー

映像デザイン学科 3DCG 専攻 モデラーコース

2025 年卒業予定

出身：埼玉県

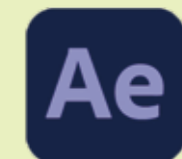
趣味：カードゲーム

(ヴァイスシュヴァルツ, ポケモンカード etc)

志望職種：キャラクターモデラー

(ジェネラリストとなる事を目標としていますが、
モデラーとしての経験を積むことを最優先とし、
今はキャラクターモデラーになる事を
目標としています。)

使用できるツール



A top-down view of a wooden desk. On the left, a portion of a silver laptop is visible, showing the keyboard with keys like 'R', 'E', 'D', 'X', 'W', 'A', 'S', 'Z', 'caps lock', 'shift', 'control', and 'option'. In the top center, there is a small green succulent in a dark pot. Below the succulent, a pair of black-rimmed glasses lies horizontally. In the bottom left, a white coffee cup with a yellow handle is filled with dark coffee. The background is a light-colored wooden surface with a prominent grain pattern.

作品介绍

①キャラクターモデリング

■ 両腕を振り下ろす メルメタル



こちらは、ポケモンカードイラストコンテストにメルメタルで応募した作品になります。
zbrush でメルメタルのボディ（流体金属のような部分）と周りの岩を作り、それ以外を Maya で作成しました。
カードのイラストということでダイナミックな動きのある描写を描きたいと思ったので、メルメタルが上から両腕を振り下ろし、衝撃で岩が飛んでいるといった絵を作成しました。

■ 作業時間

約 20 時間

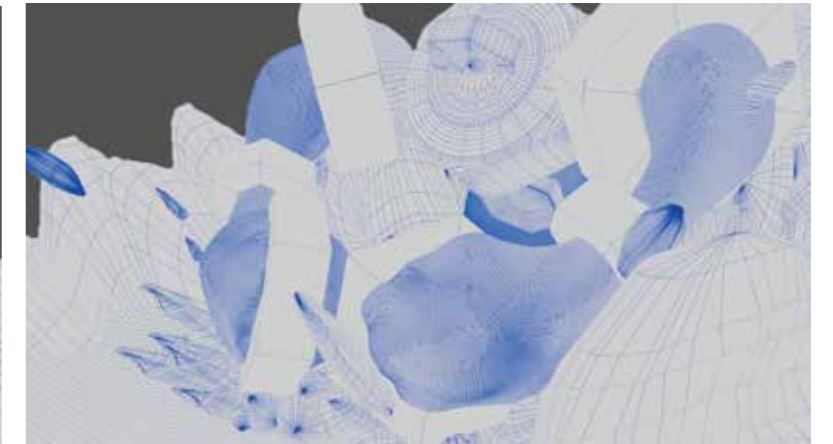
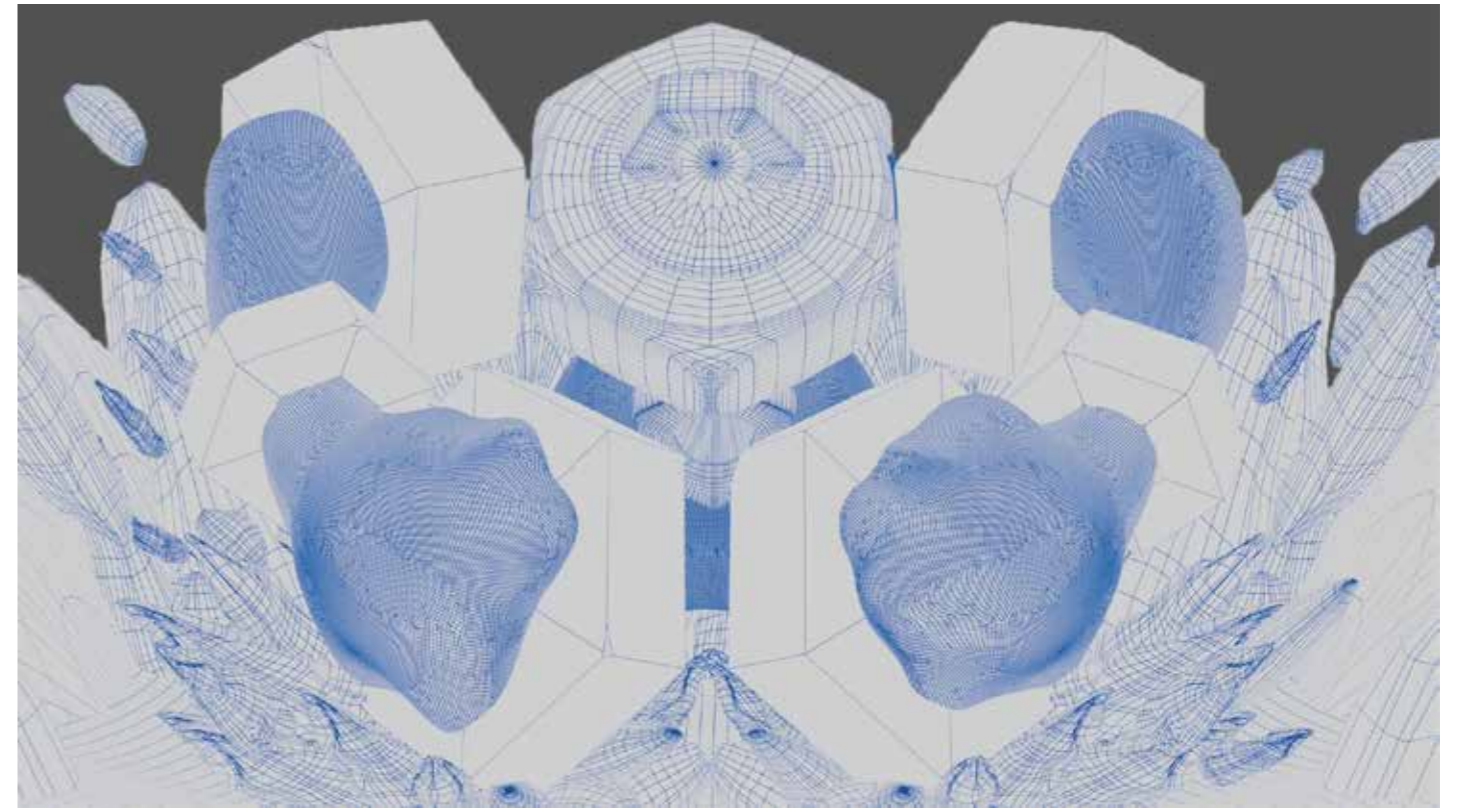
■ 使用ツール



■ プロップ



■ ワイヤーフレーム



■こだわった点 【ワークフロー】

①rendering



メルメタルの背後から逆光となるようなライティングを行い、光の強さをやや強めにして全体的に明るめにしていきます。

③Photoshop 編集_2



ぼかし機能を使用して腕を上から振り下ろしたような速度感を演出しました。

②Photoshop 編集_1



メルメタルが目立つように、メルメタル以外の背景を暗くしました。

④AfterEffects 編集



腕を振り下ろした際の衝撃波で砂煙が舞う様子を演出しました。

■ リコリス・リコイル 千東

■ ポーズ

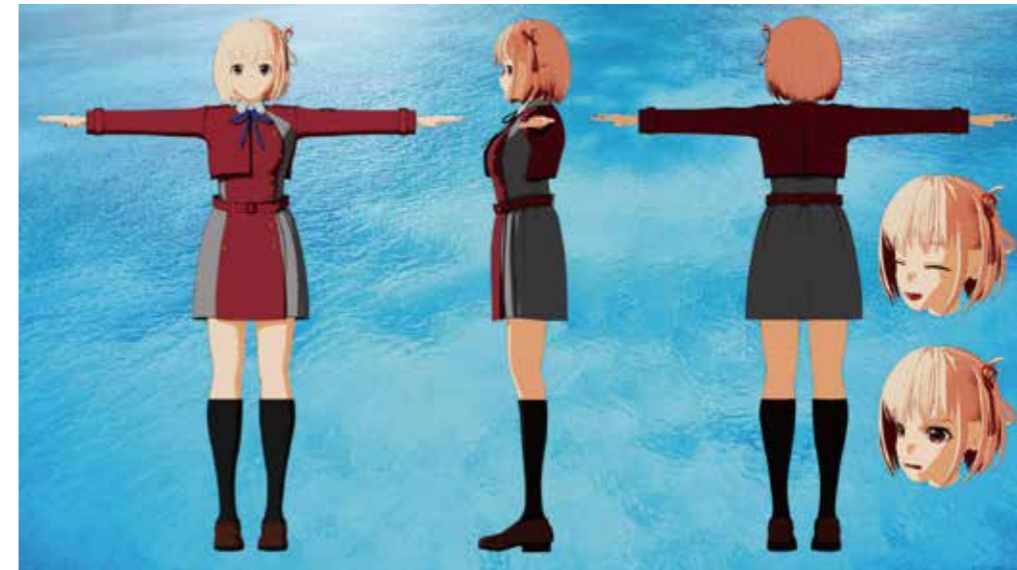


■ リファレンス

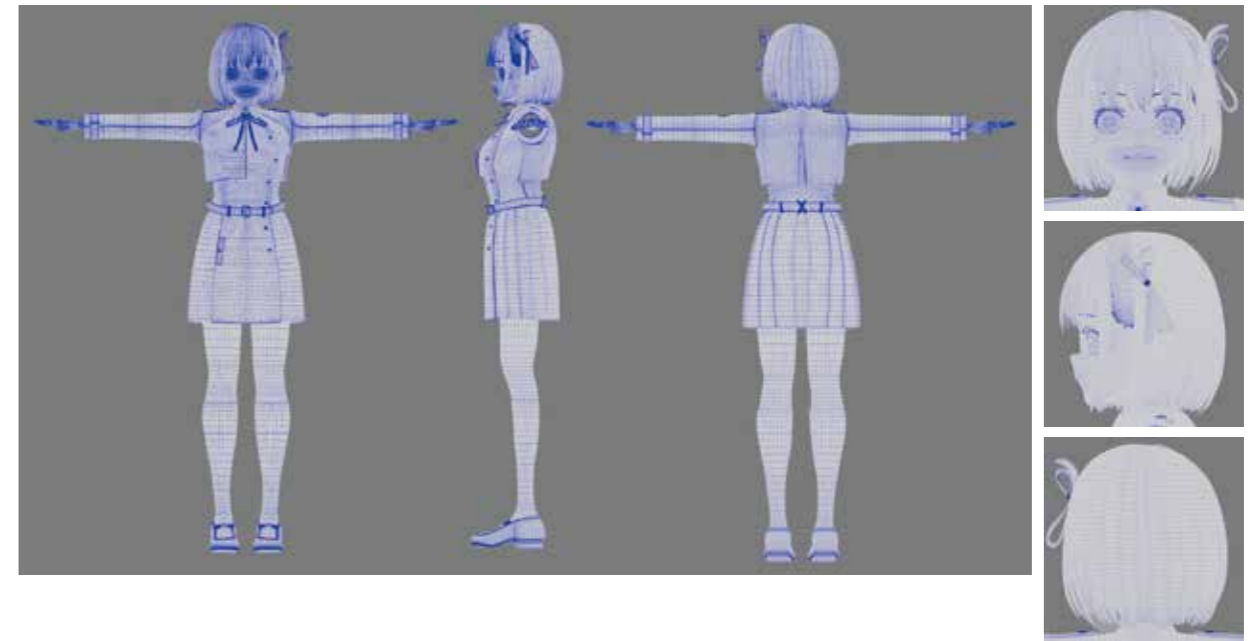


初めてキャラクターモデリングに挑戦した作品になります。
初めてのキャラクターモデリングの挑戦というのもあって、リファレンスに似た顔をモデリングするのにかなり時間が掛かりました。

■ T ポーズ



■ ワイヤースケッチ



■ 作業時間

約 140 時間

■ 使用ツール



■ バストショット



■ こだわった点



ほっぺたが少しふっくらしているので
頬周りをふっくらしたようにモデリングしました。

リファレンスに似た顔をモデリングするのに
かなり時間が掛かりました。
特にこの千束というキャラクターは、
アニメを見て作りたいと思ったので、
アニメを見返したりして顔のトポロジーを
確認したりしていました。

■ リコリス・リコイル 真島

■ ポーズ



■ リファレンス

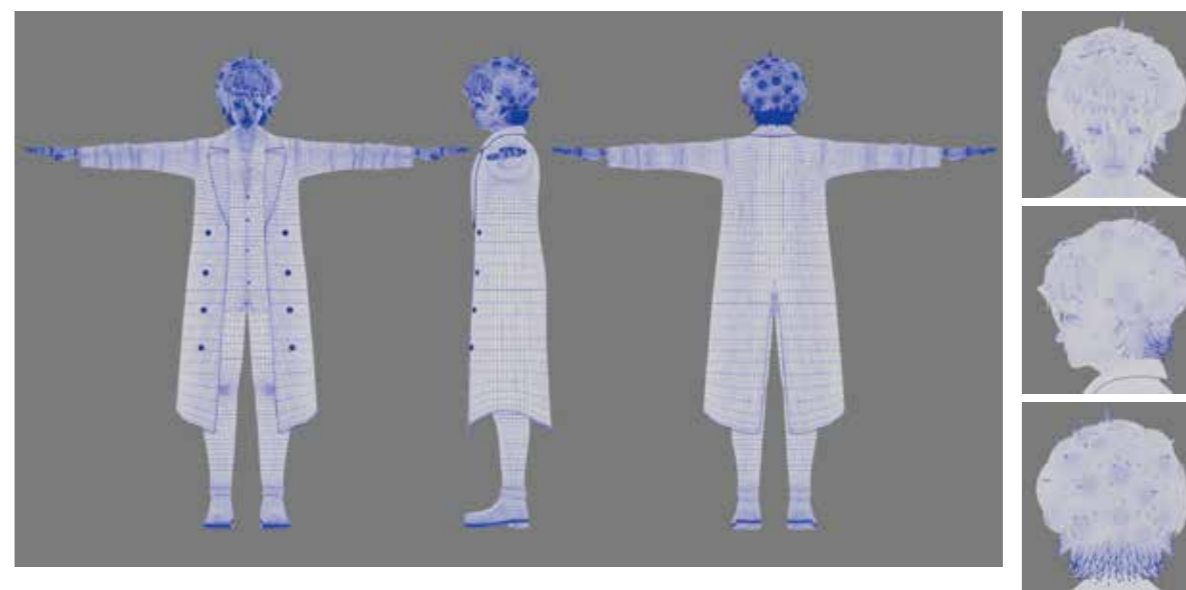


真島というキャラクターの髪の毛が天然パーマの為、モデリングする際、形どりが難しかったですが、何とか形にすることが出来ました。

■ T ポーズ



■ ワイヤーフレーム



■ 作業時間

約 70 時間

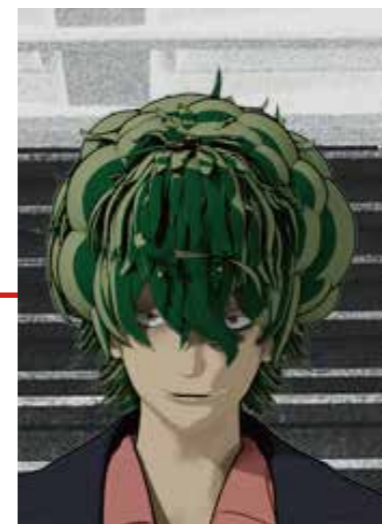
■ 使用ツール



■ バストショット



■ こだわった点



リファレンスの目元にクマのような影が出ているので、
substance painter で目元をブラシで薄く塗る事で、
表現しています。



Yシャツの柄は、substance painter のアルファに
photoshop で書いた模様をインポートしリファレンスの
色に合わせて模様を貼り付けて作成しました。

aiToon というシェーダーを使用し、
トゥーン調な質感に仕上げました。

■ オリジナルキャラクター



魔法使いのキャラクターなのですが、脳筋キャラという設定です。杖を使っていたのですが、1本よりまとめて使ったほうが強いじゃないという理論で、杖で作ったガトリング砲を持っています。無口キャラでもあり、帽子のゴーグルに表示された顔文字で感情を表現します。

■ T ポーズ



■ ゴーグル表情差分



■ 作業時間

約 50 時間

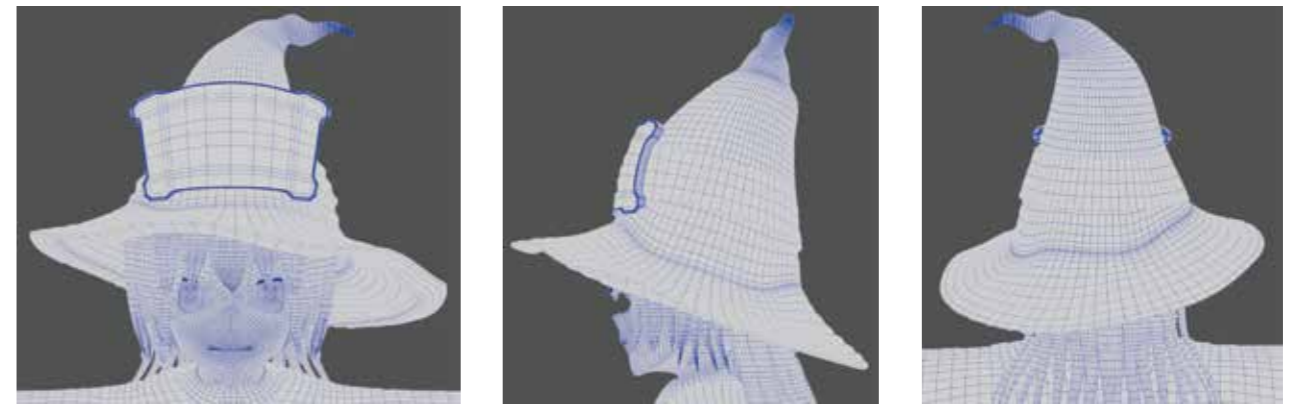
■ 使用ツール



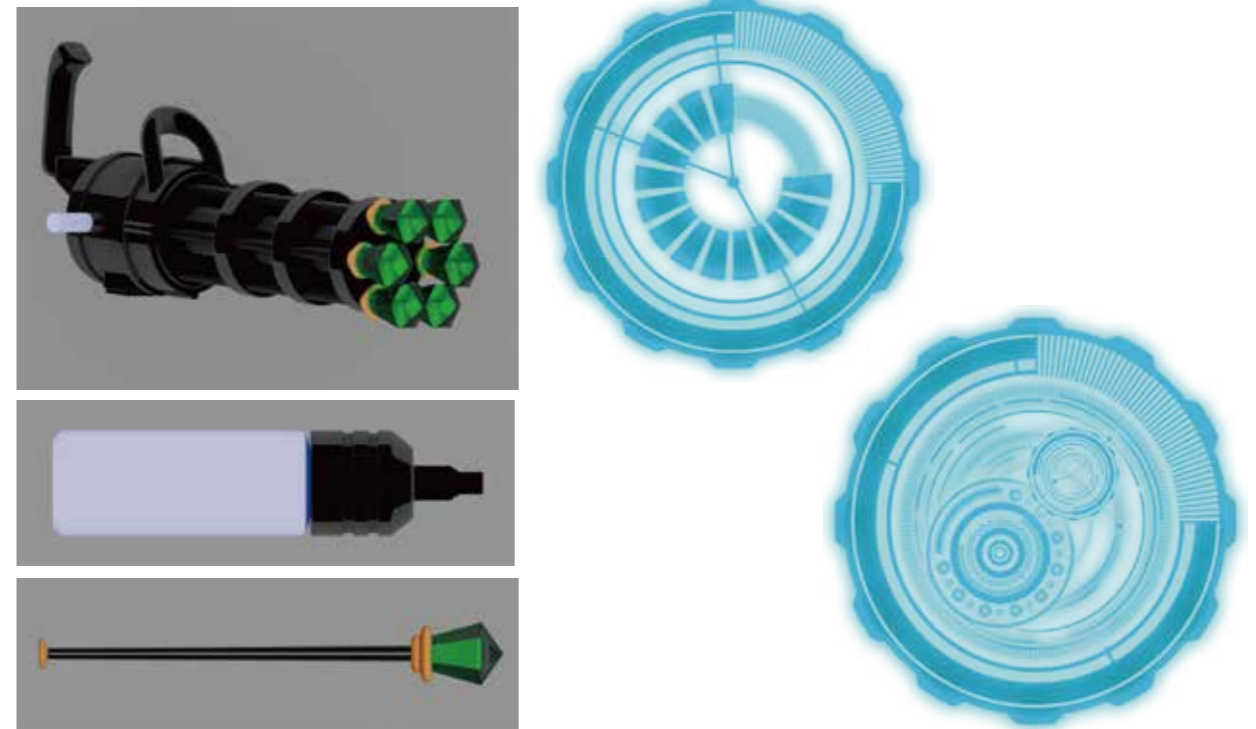
■ バストショット



■ ワイヤースケール



■ プロップ



■ こだわった点

キャラクターや武器の設定について、こだわりました。
ガトリング砲について、機械を動かす魔力と魔法を打つ魔力で2つ必要だと思ったのでガトリング砲には、カートリッジから魔力を供給し、魔法を打つのは、キャラクターから魔力を供給するという設定にしました。



カートリッジ



作品介绍

②カーモデリング

— タイトル —

■ トヨタ クラウン



道路を軽快なスピードで走る車の CM を見て、車をモデリングしたいと思い、カーモデリングに挑戦しました。トヨタのクラウンを選んだ理由は、作る車を検索している際に画像を見て、かっこいいと思ったからです。

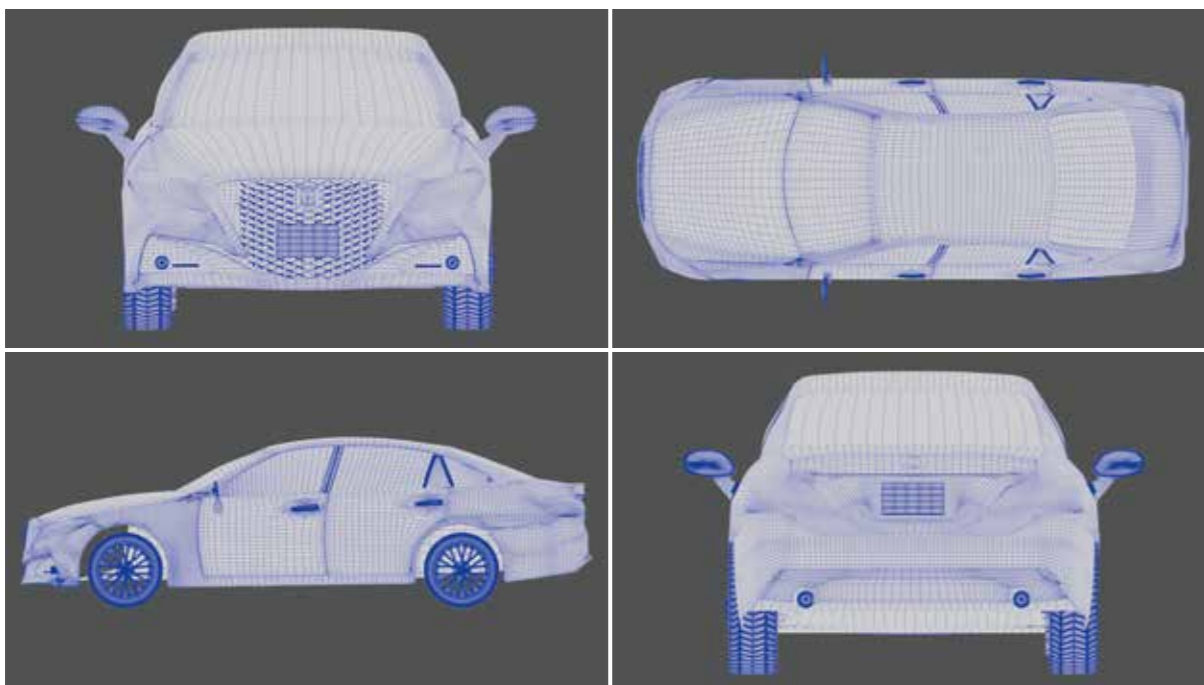
■ 作業時間

約 96 時間

■ 使用ツール



■ワイヤフレーム



■こだわった点



車前方の格子状になった部分を作成するのが難しかったです。ただ格子にするだけではなく、格子の手前に小さなV字状の装飾を1個ずつ地道に配置して行く作業が、単純ではあるのですが数が多く時間が掛かってしまいましたが、何とか形にする事が出来ました。

• rendering①



• rendering②



• rendering③



モデリングが完了した後、一度レンダリングし、全体的に違和感がないか確認しました。

ナンバープレートがぶ厚すぎるので、薄くし、クラウンのロゴをモデリングしました。車の色が、黒の方が引き締まって見える印象でしたので、フレームの色を黒に変えました。

都市の画像を背景として使用し、都市から橋が掛かっているイメージで、道路と橋の欄干をモデリングしてクラウンが橋を走り抜けている様子を最終的なレンダリング結果としました。

A top-down view of a wooden desk. On the left, a portion of a silver laptop is visible, showing the keyboard with keys like 'R', 'E', 'D', 'X', 'caps lock', 'shift', 'control', 'option', and 'command'. In the upper center, there is a small green succulent plant in a dark pot. Below the plant, a pair of black-rimmed glasses lies on the desk. In the lower left, a white coffee cup with a yellow handle is filled with dark coffee. The desk surface is made of light-colored wood with a prominent grain pattern.

作品介绍

③背景モデリング

■ 薬師寺 西塔 完全再現

■ 完全再現 比較



薬師寺の西塔の完全再現に挑戦した作品になります。完全再現ということでリファレンスとの画角の調整に苦戦しましたが、何とか合わせて作成することが出来ました。西塔を作成しようとした経緯としては、和風な建築物を作成したいと思い、検索し西塔を見て色鮮やかで綺麗だと思ったからです。

■ 作業時間

約 100 時間

■ 使用ツール



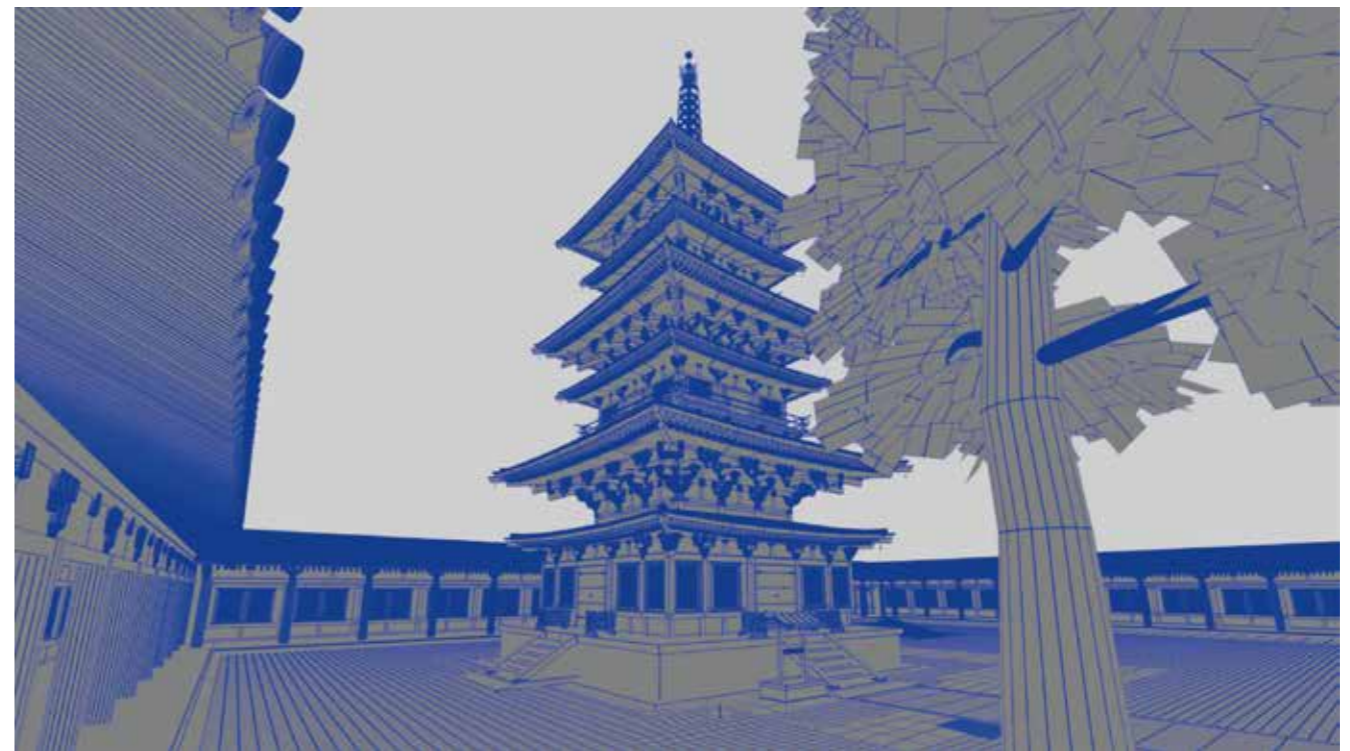
■ 完全再現 全体



■俯瞰図



■ワイヤーフレーム



■こだわった点

西塔の周りの芝生と背景の木は、MayaのMASHという機能を使用し生成しました。MASHを使用した理由は、学校の授業で芝生を作ったりする際に使える機能と紹介されたので、今回の作品で使用してみようと思ったからです。

芝生は大きさの違う、芝を3パターン用意し、それをランダムに配置することで、リファレンスと同じ色合いの芝生を再現しました。

背景の木は、Mayaのcontentbrowserにある木からMASHを生成し、配置しました。一番手前の木は、木の幹と枝をモデリングし、葉っぱ部分に松の木の葉をテクスチャとして設定し、作成しました。

■ 武器屋を経営する鍛冶屋



中世ヨーロッパの武器屋を営んでいる鍛冶屋という設定の背景作品です。

・鍛冶屋（鍛冶場）

作成しているのは当時の武具で、鍛冶に使う炉、鍛冶台を置き、鍛冶の際に着用するエプロンが掛かっているイメージで作成しました。

・武器屋

武具が雑多に置かれてるイメージで、一部生活用品も取り扱っているという設定で作成しました。

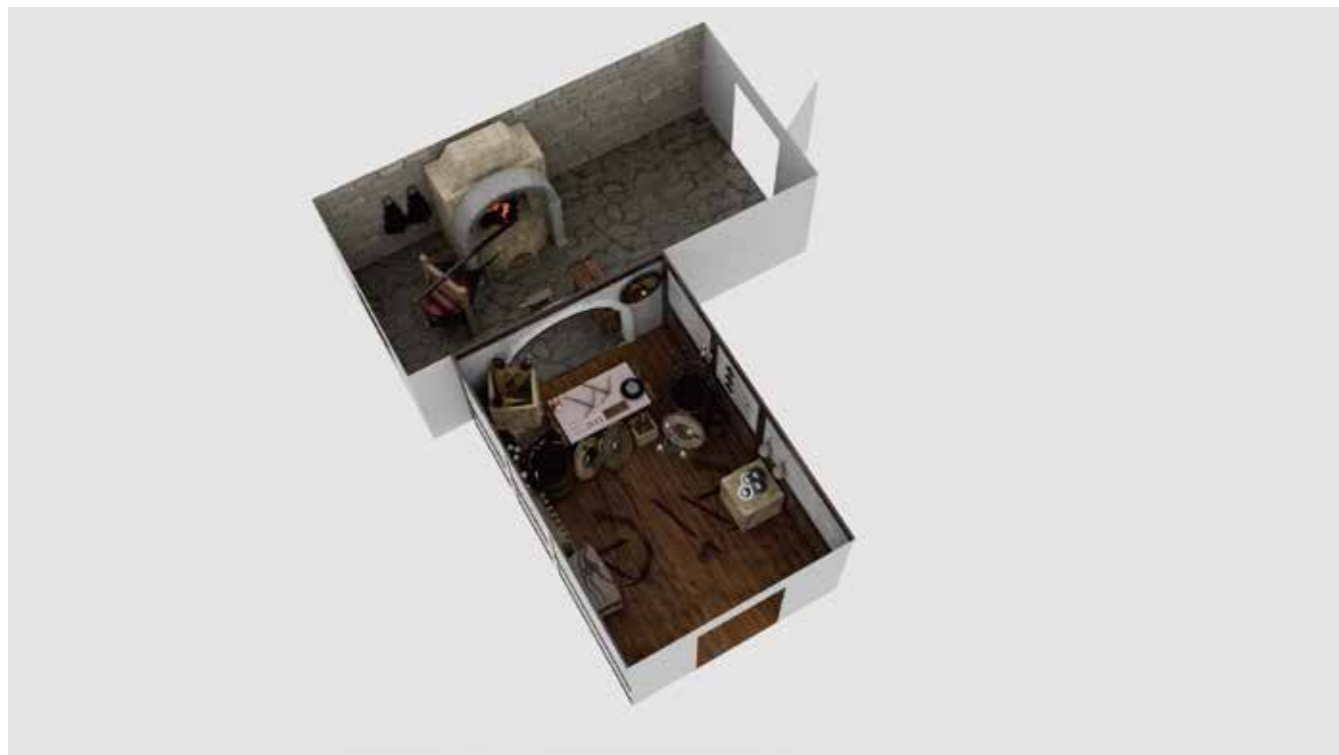
■ 作業時間

約 120 時間

■ 使用ツール



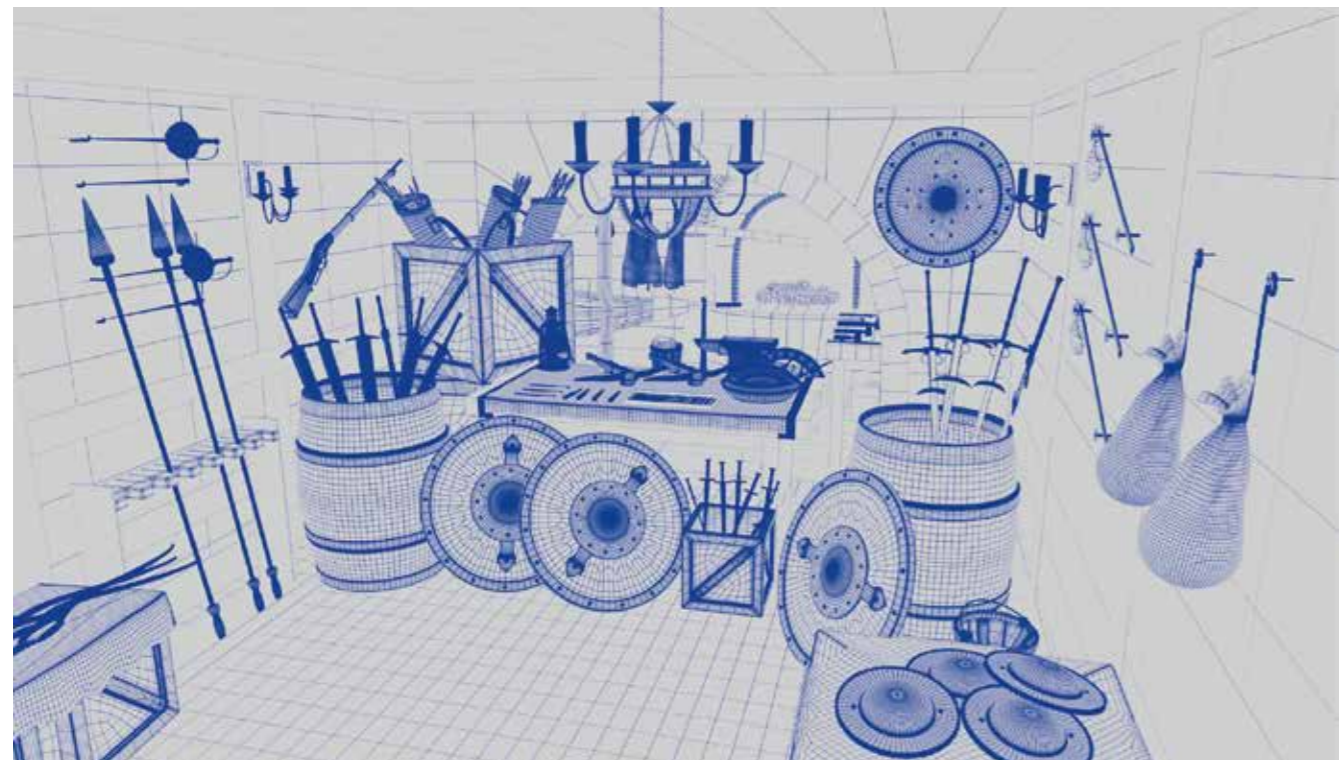
■ 俯瞰図



■ プロップ



■ ワイヤーフレーム



■ こだわった点



作品でこだわった部分は、ライティングです。
鍛冶を行っている奥の部屋の炉の炎と部屋の青み掛かったライティングとの
コントラストを演出しました。また、中世の時代なので、ろうそくと鍛冶場の炎のみ
の場合、現代の蛍光灯のように明るくはならないと思ったため、全体的に
薄暗い感じにして炎の光で、武器屋側の部屋がオレンジ掛かっているようにしました。
他にこだわった点としてはろうそくと鍛冶場の炎以外は、
小物も全て有料アセットなど使わず、自分でモデリングした所です。



作品介绍

④Unreal Engine 5

— タイトル —

■ 8 番出口 おじさんと異変



youtube で 8 番出口の実況動画を見て、作ってみようと思い至りました。
一部、Photoshop で加工したテクスチャを使用していますが、他は全て、UE5 内のアセットで作成しています。
おじさんについては、無料アセットのメタヒューマンを使用して歩いているようにポーズを付けています。

■ 作業時間

約 20 時間

■ 使用ツール



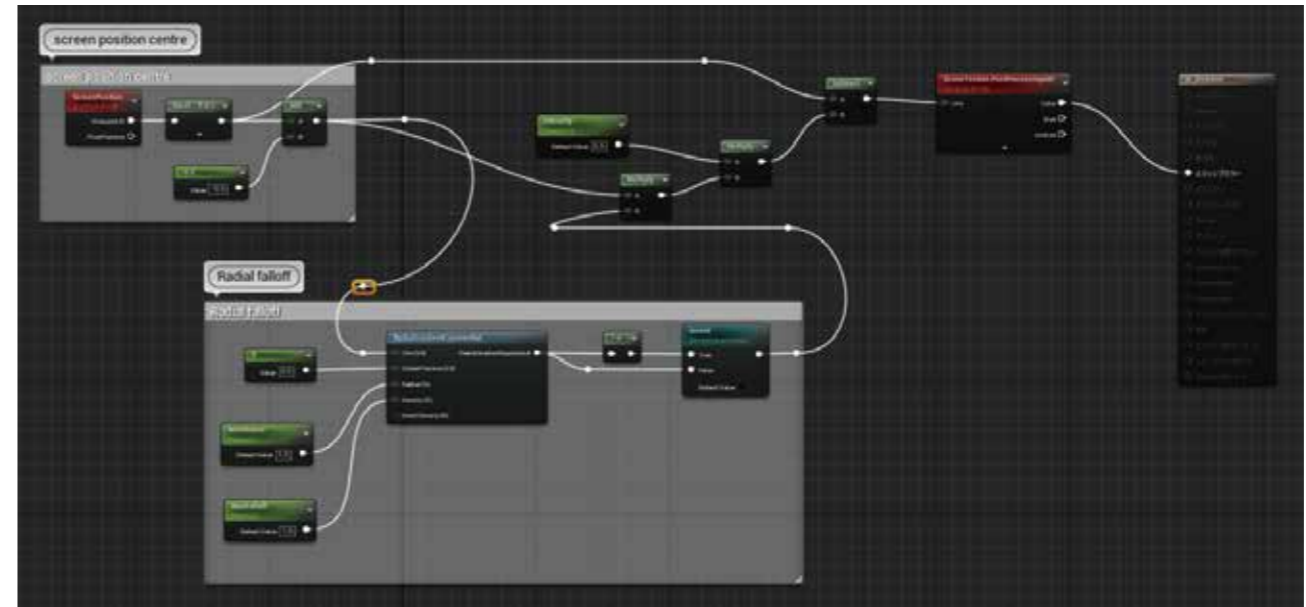
リファレンス



こだわった点

実際のゲームでは、画面が魚眼レンズのように画面の端が歪んでいたのですが、同じように画面が歪むようにノードを組みエフェクトを加え、ゲームの再現を行いました。ゲームで出てくる異変も一部再現しています。

・ノード画面



・レンズエフェクト無し



・レンズエフェクト有り





作品介绍

⑤ デッサン

— タイトル —

■ デッサン

