



---

# portfolio

おおの まりえ  
大野 茉莉衣



## 自己紹介

名前 おおの まりえ  
大野茉莉衣

● 1998年5月2日、東京都板橋区生まれ

● 絵を描くこと、工作をすることが好きで、

● 女子美術大学付属中学校 入学

● 女子美術大学付属高等学校 卒業

● 女子美術大学 プロダクトデザイン専攻 入学

● 卒業後、IT企業にシステムエンジニアとして2年間勤務

★ やっぱりものづくりに関わる仕事がしたいという想いで、  
東京デザイナー学院 プロダクトデザイン学科 工業デザイン専攻 入学

### 好きなこと・もの

お菓子作り

手芸

動物

美術館

カフェ巡り

中原淳一

アニメ

書道

### 大学時代の部活・委員会

女子美祭委員 デザイン部署

児童美術研究部  
書道同好会

### 専門学校での委員会

デザイナーズマーケット実行委員

### 大学時代の学外活動

クレイモデル造形技能講習会

株式会社東急ハンズワークショップ

株式会社アサヒ飲料産学連携プロジェクト  
株式会社アサヒビール産学連携プロジェクト

五美術大学交流展 広報制作部署代表

### 学外活動・習い事

書道教室  
ボーイスカウト指導者ボランティア

moon  
ムーン

ひとりになれる寝椅子





Concept 「ひとりの時間」  
包まれる安心感を与えてくれる寝椅子

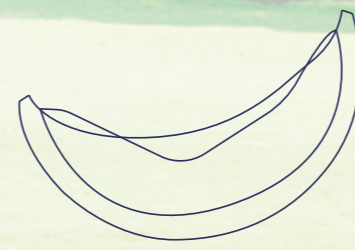


お仕事や学校で疲れた時、少しひとりで考えごとをしたい時・・・  
そんな時、moonの上で自分の声に耳を傾けてみてください。





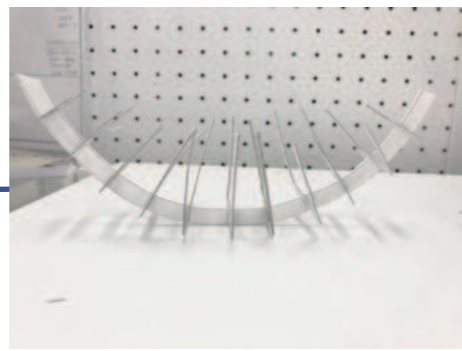
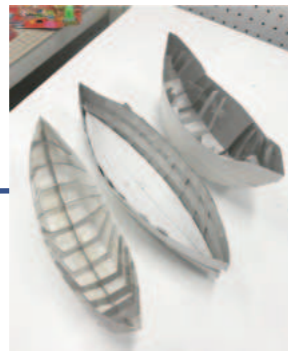
すっぽりあなたを包み込む



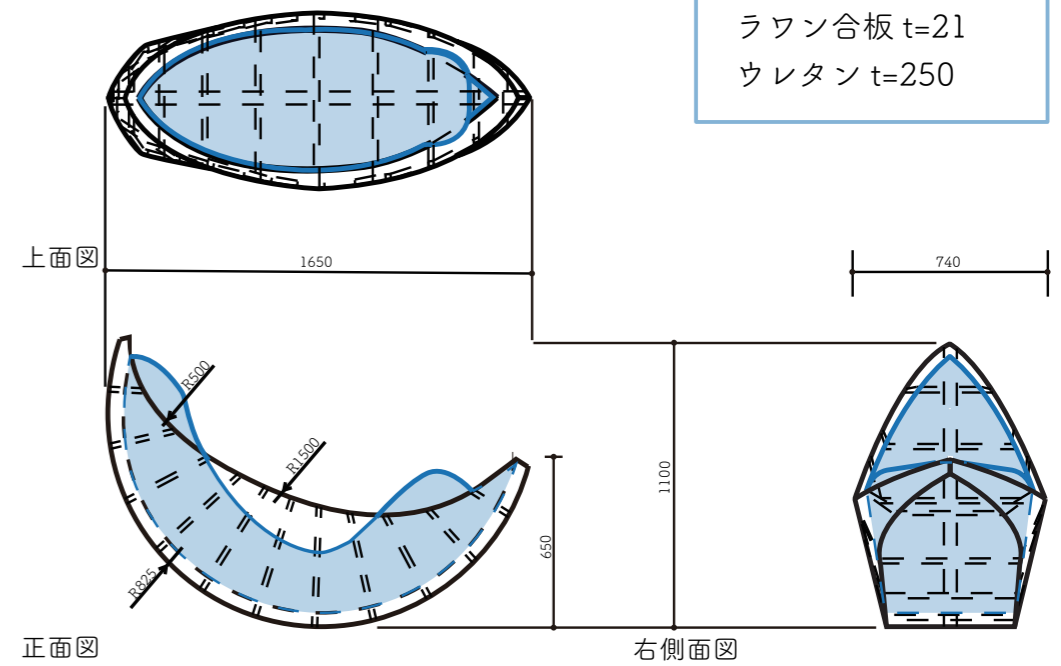
寝心地の良さを追求した形状



## 制作工程



### 三面図



### 素材

- シナ逆曲げ合板 t=5
- ラワン合板 t=21
- ウレタン t=250

日本のこだわり味わいましょう



ー 醤油のパッケージ提案 ー

制作期間：1ヶ月



**會** コンセプト  
「開けて楽しい日本のギフト」

日本の食卓には欠かせないお醤油。色せうゆは、馴染みのある濃口醤油から普段はなかなか口にしない白醤油、ちょっと変わった卵かけご飯用醤油など九種類のお醤油を一つの樽に集めました。



色々なお醤油、

楽しみませんか





# 全国の蔵元から自慢のお醤油集めました

開けて楽しい九種のお醤油、贈り物にもぴったりです。



## 1、卵かけご飯用醤油

卵とご飯のシンプルで日本ならではのご飯にぴったりなお醤油です。シンプルだからこそ卵とご飯の相性にこだわったまろやかなお醤油です。

## 2、淡口醤油

淡口醤油はその色から塩分が少ないと思われがちですが実は濃口醤油よりも塩分が高めです。素材の色を生かしたいお料理に最適なお醤油です。

## 3、減塩醤油

健康志向な方におすすめの塩分50%カットのお醤油です。香りと旨味をそのままに体に優しいお醤油です。素材の味を楽しみたいお刺身などによく合います。

## 4、出汁醤油

出汁醤油とは濃口醤油に鰹節や昆布出汁などの出汁をブレンドしたお醤油です。これだけでしっかりと味が付くのでお料理に役立ちます。

## 5、たまり醤油

たまり醤油はとろみがあり、風味、色共に濃厚であるのが特徴です。焼き鳥のタレや佃煮などの料理に向いています。

## 6、甘口醤油

甘み・旨味の詰まった九州で愛されているお醤油です。魚の煮付けやお刺身などにもよく合うお醤油です。

## 7、濃口醤油

最もよく使われている一般的なお醤油です。色・香りのバランスが丁度よく、つけ醤油からお料理まで万能で馴染みのあるお醤油です。

## 8、白醤油

他のお醤油に比べて透き通った綺麗な色の特徴的です。これを生かしてお吸い物や混ぜご飯などその色の綺麗な日本食によく使われます。

## 9、再仕込み醤油

再仕込み醤油は手間も材料も他の醤油の2倍かけられ作られた贅沢なお醤油です。とろみがあり、これだけでも楽しめるお醤油なので冷奴やお刺身におすすめです。





## 制作工程 想定素材：PET

スケッチ



原型



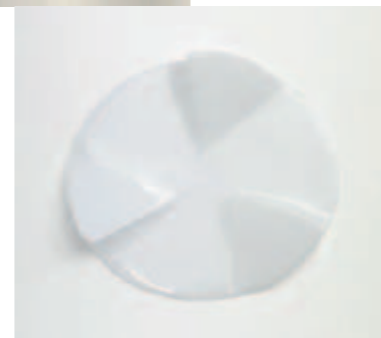
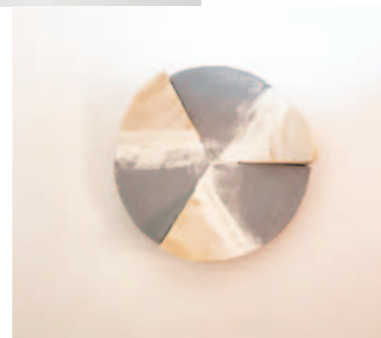
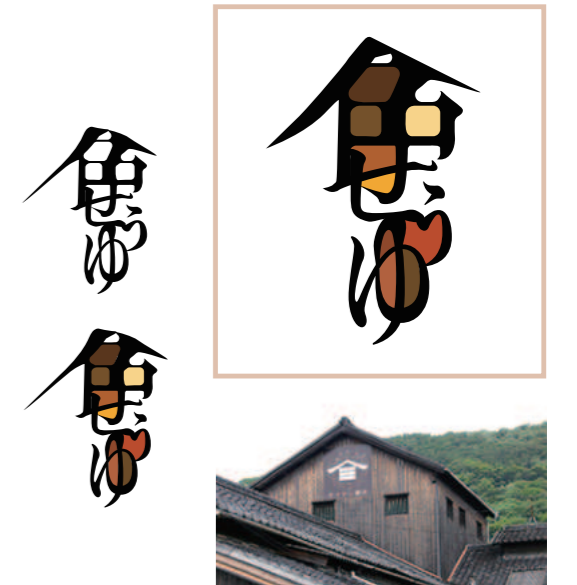
真空成形



着色



ロゴデザイン



多くの種類のお醤油を詰め合わせにしたいと思い一段に三種類ずつのお醤油を三段に積み重ねました。見た目にもお醤油のそれぞれの色を楽しめるよう二段目、三段めの間には乳半色の塩ビ板を挟みました。一つ約15cc(大きじ一杯)なのでお料理にも使用しやすくしました。パッケージは樽をモチーフにプレゼントにちょうど良いサイズ感に仕上げました。中央に配置した「色せうゆ」というロゴはお醤油のブランドによく使われている屋号をイメージしてデザインし、それぞれのお醤油の色を少しずつ文字の中にも取り入れました。



避難所で使用する大型犬の為のクレート - 大学卒業制作 -



# mamōru マモール - 大型犬のための避難所での居場所 -

マモールは災害時に避難所で使用することを想定した犬用ケージです。小・中学校の机と伸縮性のある引越し用資材のキルティングを利用して避難所で課題とされている大型犬の居場所を作ります。





## 災害時、人とペットが共生できるプロダクト

2011年の東日本大震災や2016年の熊本地震などの自然災害では人だけでなく多くの犬や猫などのペットも被災しました。飼い主にとってはペットも大切な家族ですが避難所でペットを受け入れてもらえず家に置き去りにしなければいけない状況や、飼い主とはぐれて放浪状態の犬・猫、またペットと一緒に車中で避難生活を送る飼い主がエコノミークラス症候群になってしまうという事例もありました。現在ではケージを持参してペットと一緒に同行避難することが基本とされていますが、実際にはケージの持参が難しい場合があります。マモールはそんなペットのために考えた防災用プロダクトです。



### step1

#### ペットと同行避難における問題点

東京都の18の区役所に同行避難の実例についてのインタビューを行い、問題点を絞りました。

#### インタビュー内容

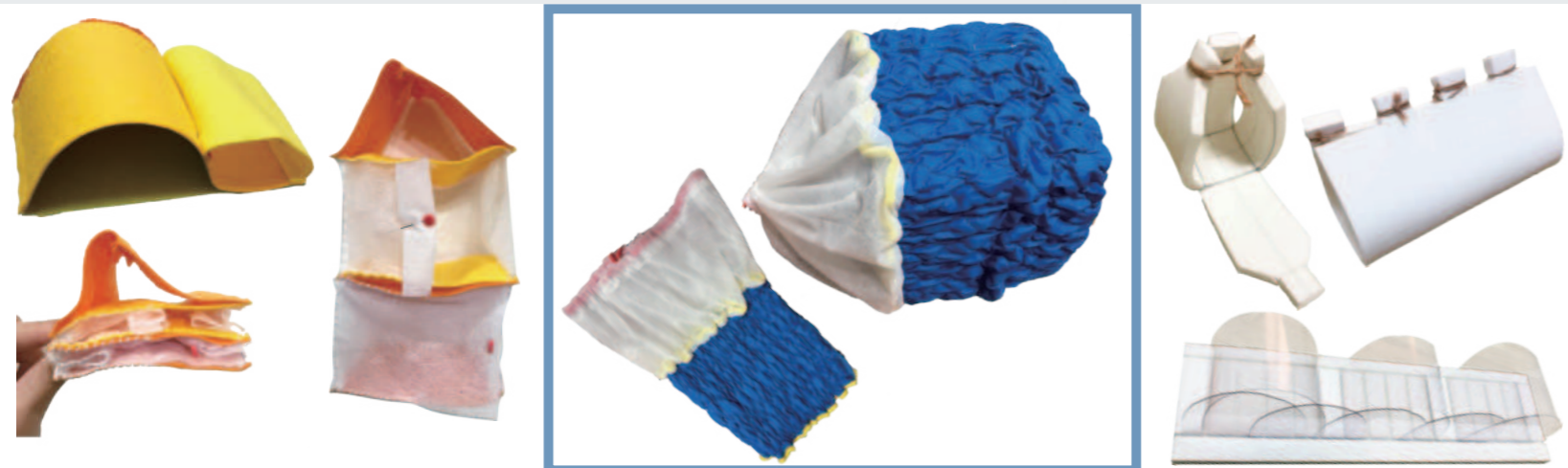
- 現在のペット同行避難についての問題は？
- 今後考えられる同行避難の課題は？
- 2022年の台風時の同行避難数・ペットの種類等は？

#### 回答

- 大型犬だけ屋外に繋がれた
- 大型犬をつなぐ場所が少ない
- ケージの備蓄場所がない
- ケージがないと屋内で保護できない所もある
- 台風時はテントでなく屋内で保護しなければならない

#### 問題点を踏まえた試作

### step2



折り畳み可能（検討素材・フェルト、不織布、ライオンボード、エンビ板、伸縮性キルティング・・・）

### step3 小・中学校の備品と引っ越しによく使われるキルティングを組み合わせたことを検討



椅子

学習机

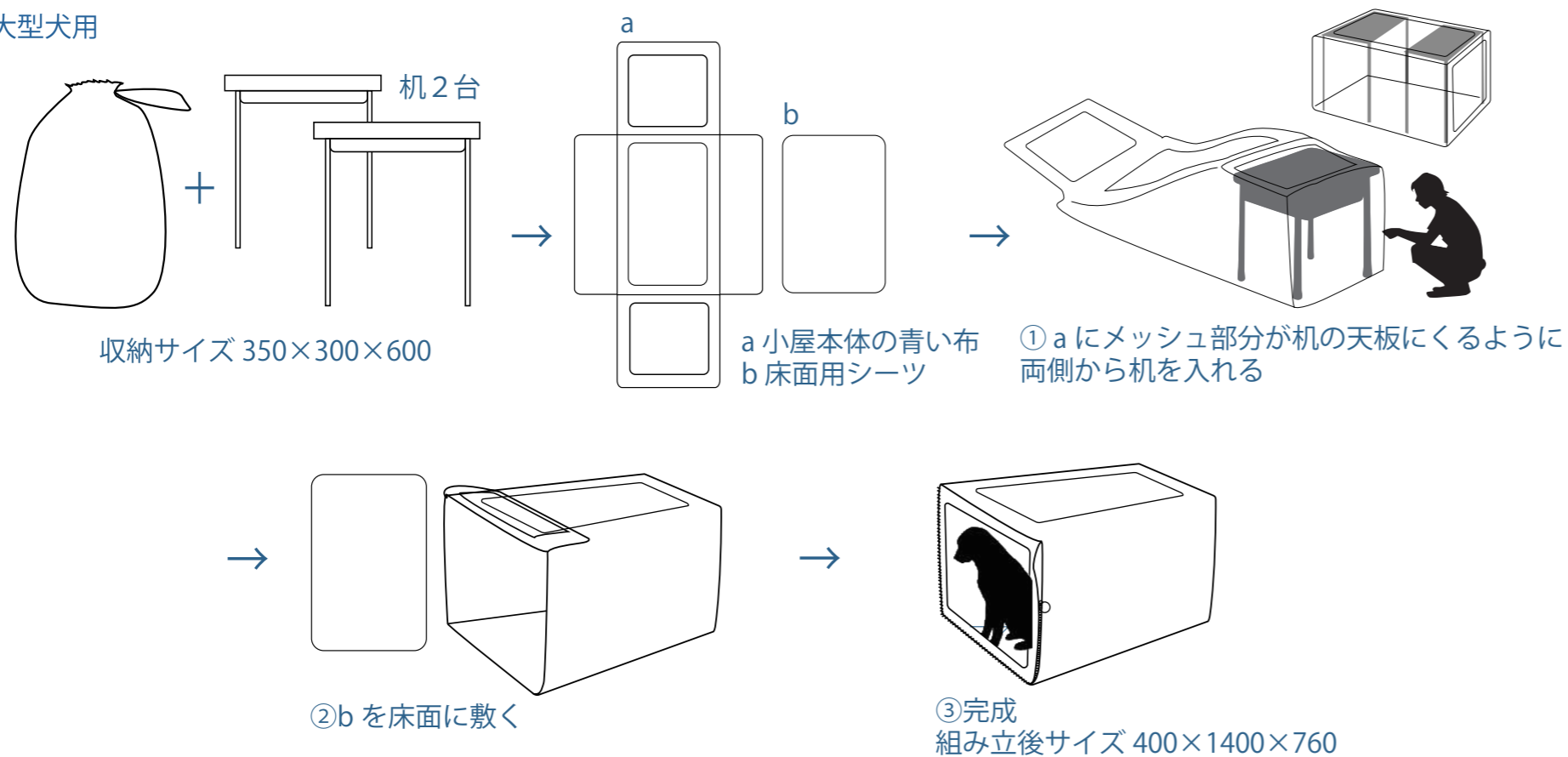
フラフープ



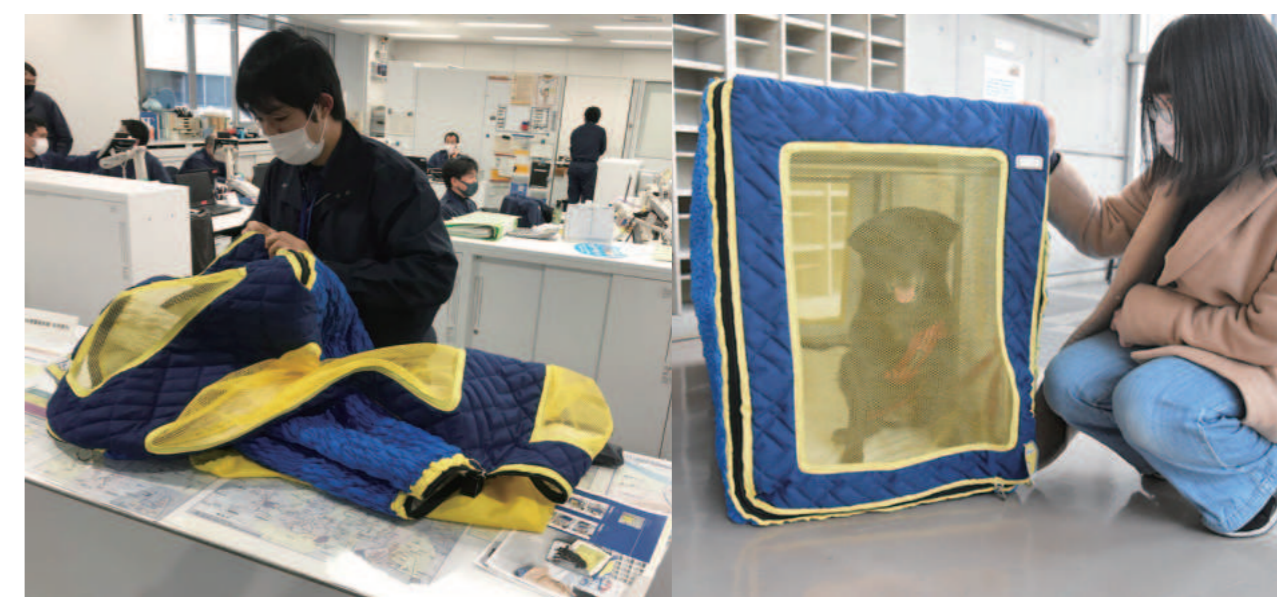


## mamōru 組み立て方法

大型犬用



## 区役所の方からのご意見ご感想




### 良かったポイント

- ・ ケージを持たずに同行避難してくるペットも実際にいるので便利
- ・ 扉部分（メッシュ素材）から犬の姿が見えるので安心
- ・ 小さく畳めるので大きさは問題ない

### 改善ポイント

- ・ ピロティなど風が当たる場所で飛ばされないかが心配
- ・ テントのような防水素材のいいかも
- ・ 長机など様々なサイズに対応できるとなお良い



びーす 

歯ブラシスタンドの3Dモデリングでの提案



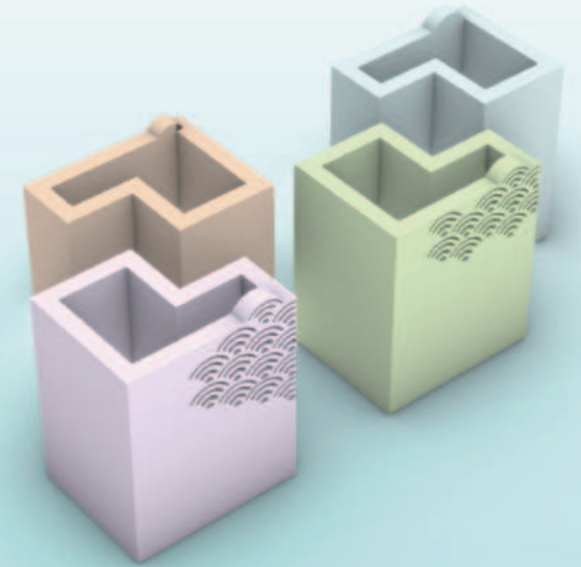
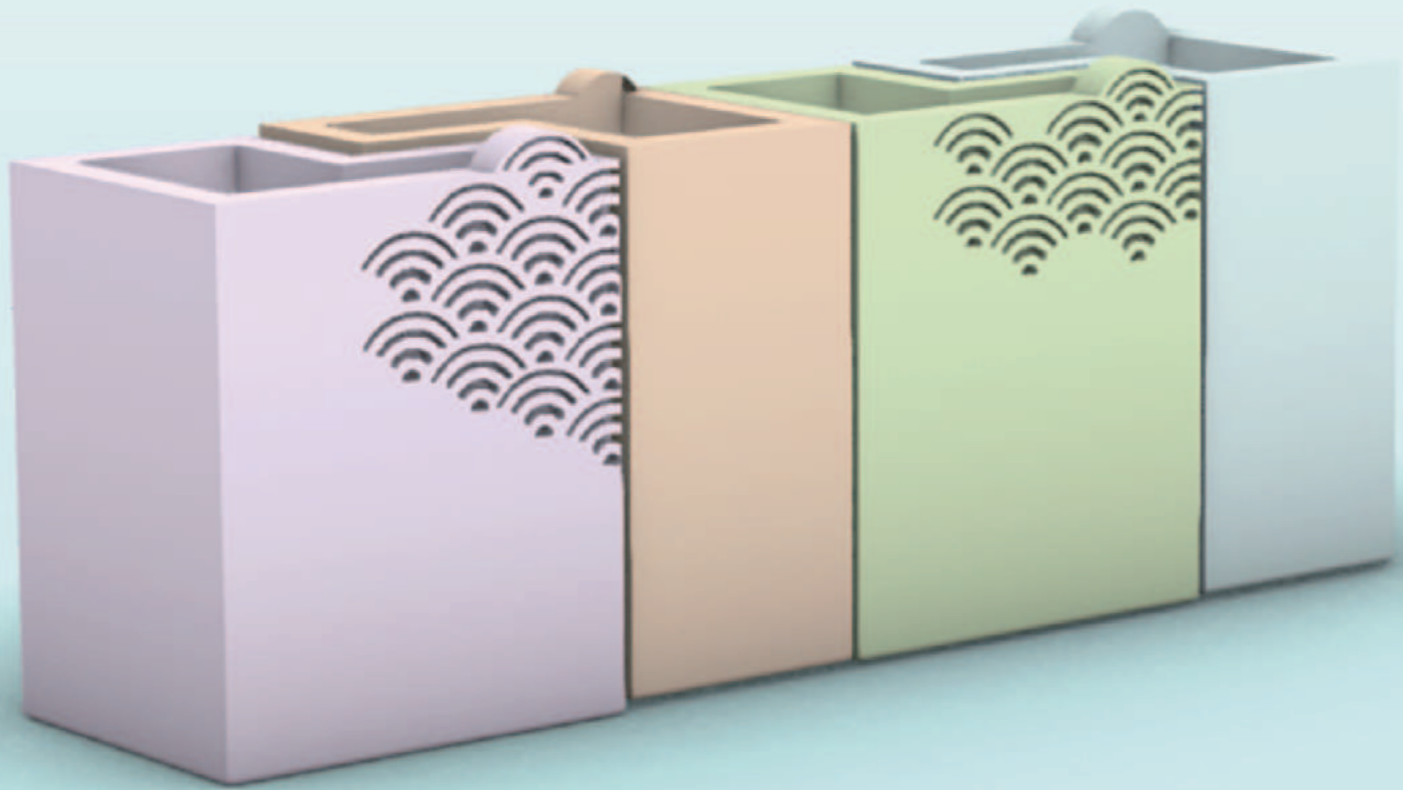
# ピース



コンセプト

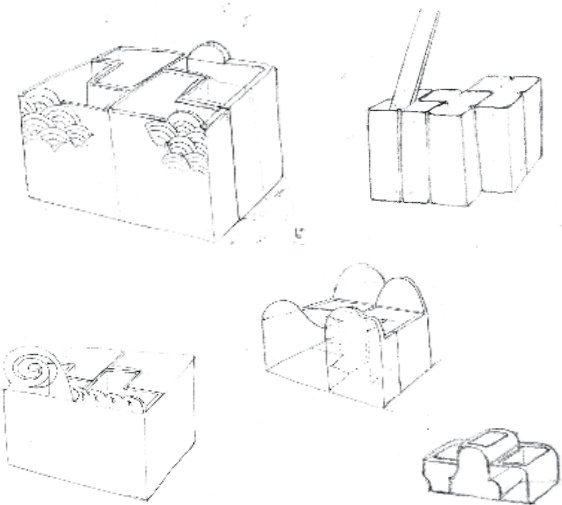
「家族でつながる歯ブラシスタンド」

家族で使用する洗面台に、一人ひとり専用の愛着を持って使用できるような歯ブラシスタンド。パズルのような形状になっているので家族で自由に組み合わせを楽しみながら使用することができます。



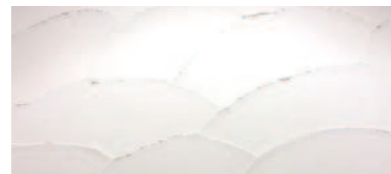
使用ツール：  
ライノセラス

アイディアスケッチ



波模様について

日本の伝統的な和柄である青海波（せいがいは）をポイントに取り入れました。青海波は穏やかな波がどこまでも続いている様子から「未来永劫平穩に」という意味が込められた吉祥柄です。穏やかな日々が続いていくよう願いが込められています。



マテリアル：珪藻土

吸水性や吸湿性、速乾性も高く、生活用品に使われることが多い珪藻土を使用しました。



# にぎってタイマー

- にぎっていただくキッチンタイマー -

制作時間：12 時間

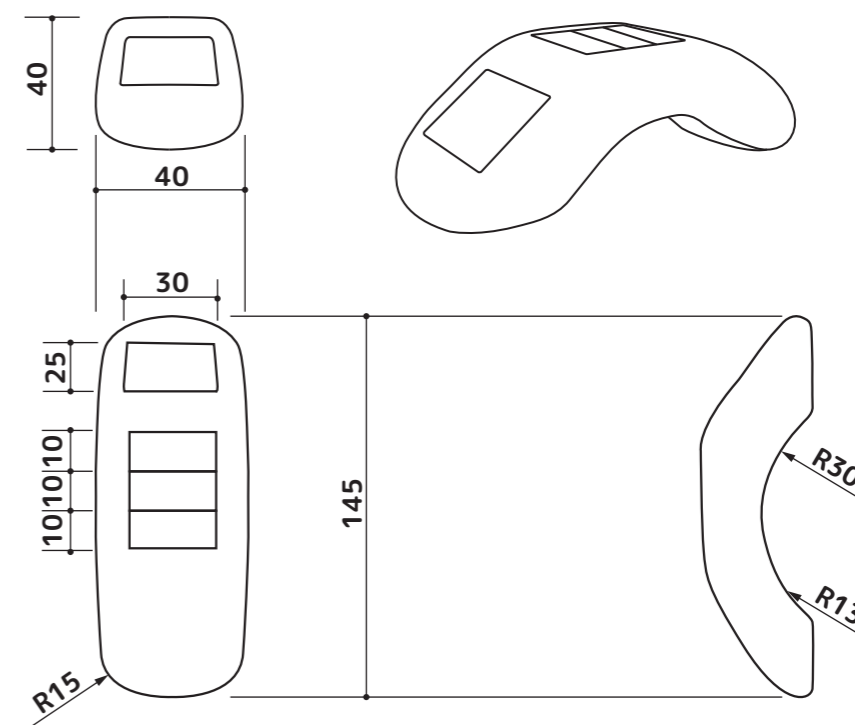


# にぎってタイマー

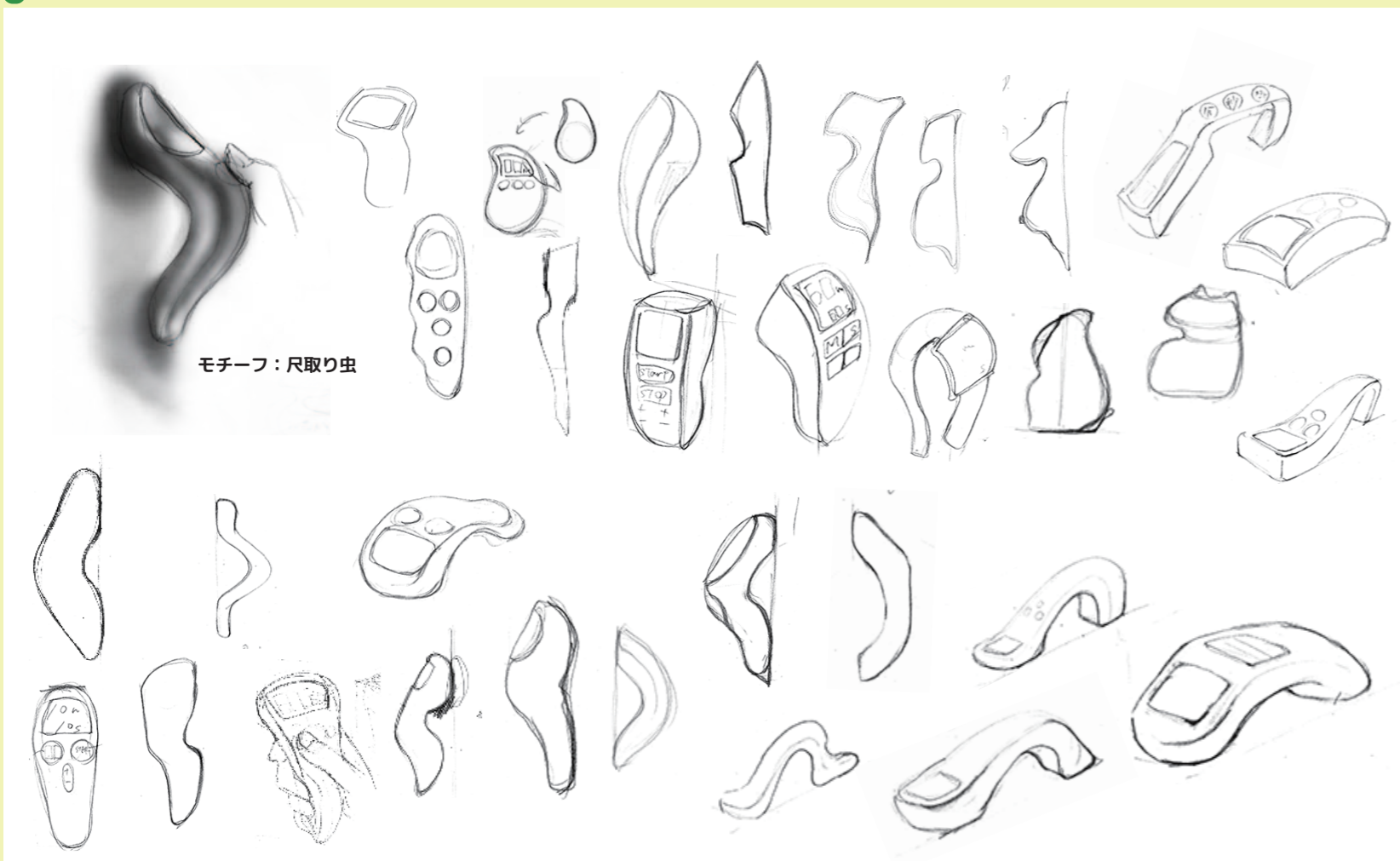
- にぎっていただくキッチンタイマー -



## 三面図



## アイデアスケッチ



## 作業工程

素材：ABS 生産方法：射出成形



スタイロフォームを切り出し、紙やすりで形を整える



画面とボタンの大きさや形状、押しやすい位置を検討する



ジェッツでスタイロフォームの表面を整える



ボタンは別部品として制作、塗装する



スプレーで塗装する



ボタンと画面を接着し完成



# DRAFTING

- シャープペンシルのパッケージ提案 -

制作時間：6 時間



# パッケージ提案

課題内容：同一商品で異なるコンセプトのパッケージ2案を提案

対象商品：takedaの製図用シャープペンシル・・・建築士やパタンナーなど、プロのために図面を書きやすくすることを第一に考えられた製図用シャープペンシル。

## 展開図



コンセプト：  
書き心地を重視した  
ユーザーに商品の機  
能性と細身なシン  
プルな外観を伝える  
パッケージ



コンセプト：  
『製図用』という商品  
のメイン機能を押し出  
したっシンプルなパッ  
ケージ





# Tefka

季節を招くフラワーベース



# Tefka

季節を招くフラワーベース



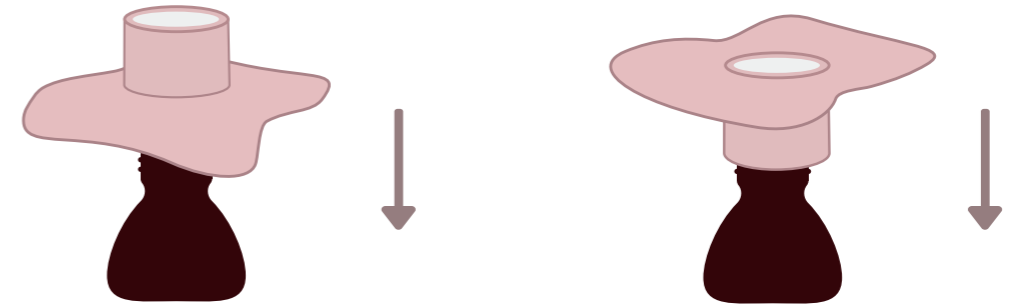
## 季節を招くフラワーベース

『招く』をテーマにしたプロダクト

蝶々 × 花

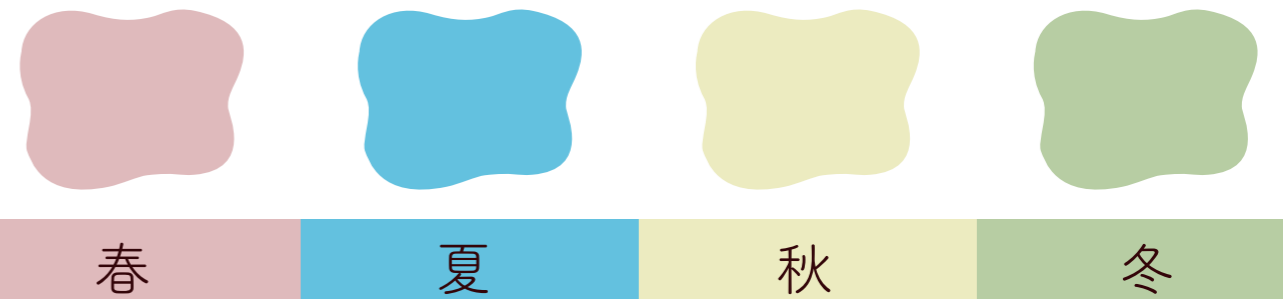
テフカは市販の空き瓶の口に付けることで可愛らしく、お部屋を彩るフラワーベース。蝶々をモチーフにしたカタチが特徴です。昔の仮名遣いでは「てふてふ」と書いて蝶々と読みました。そのテフと花をかけてテフカと名付け、お部屋に季節を招く蝶々という意味を込めました。

## 使用方法



栄養ドリンクやワインボトルなどいろいろな空き瓶の口に装着して使用できます。口径が小さい瓶には製品を裏返して使用することも可能です。

## カラー展開



カラー展開は四季をイメージした4色にしました。

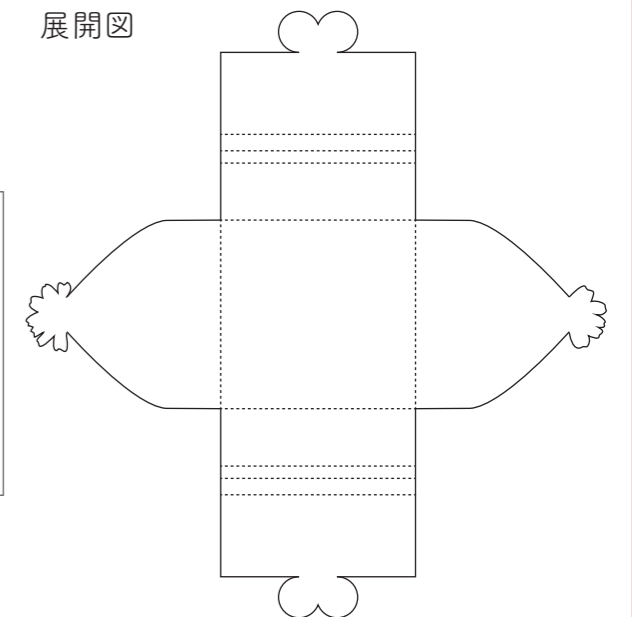
## パッケージ



### 説明書



### 展開図





nap  
ナップ

nap

ナップ - おひるねできるウォーターボトル -

『オフィスでの休憩時間にまくらになるウォーターボトル』

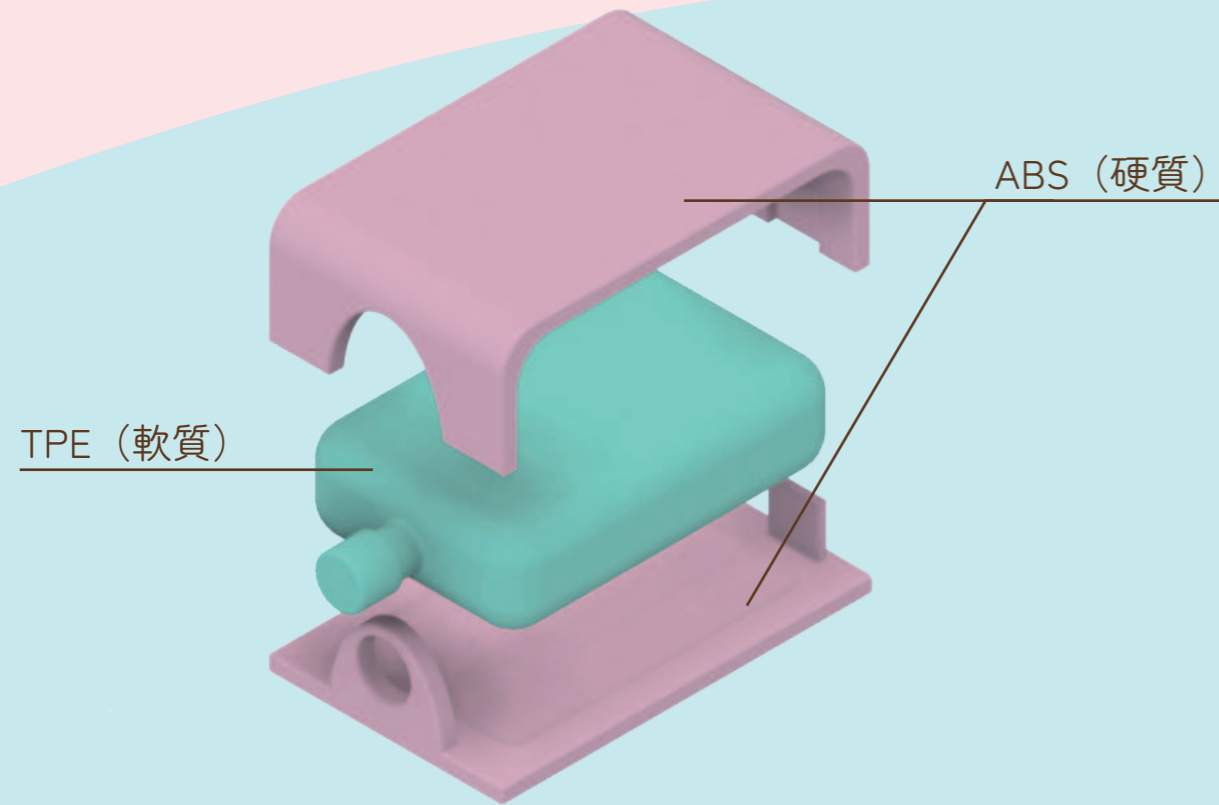




ターゲット：一日中デスクワークをする女性へ向けて



### 構造



### ポイント

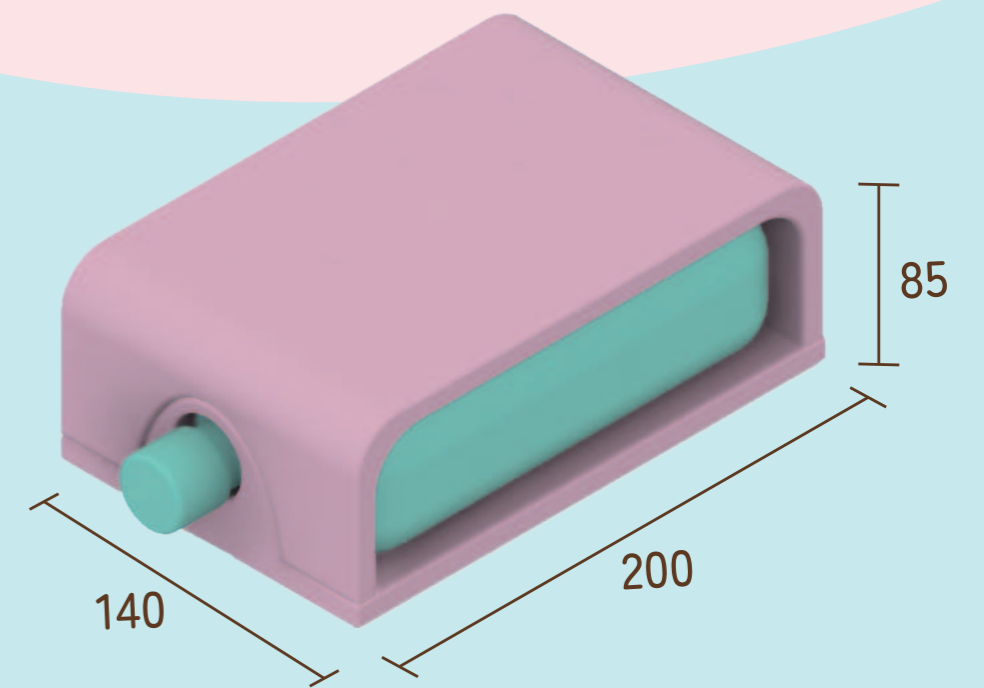


カバーの上部はピッタリはまる寸法に



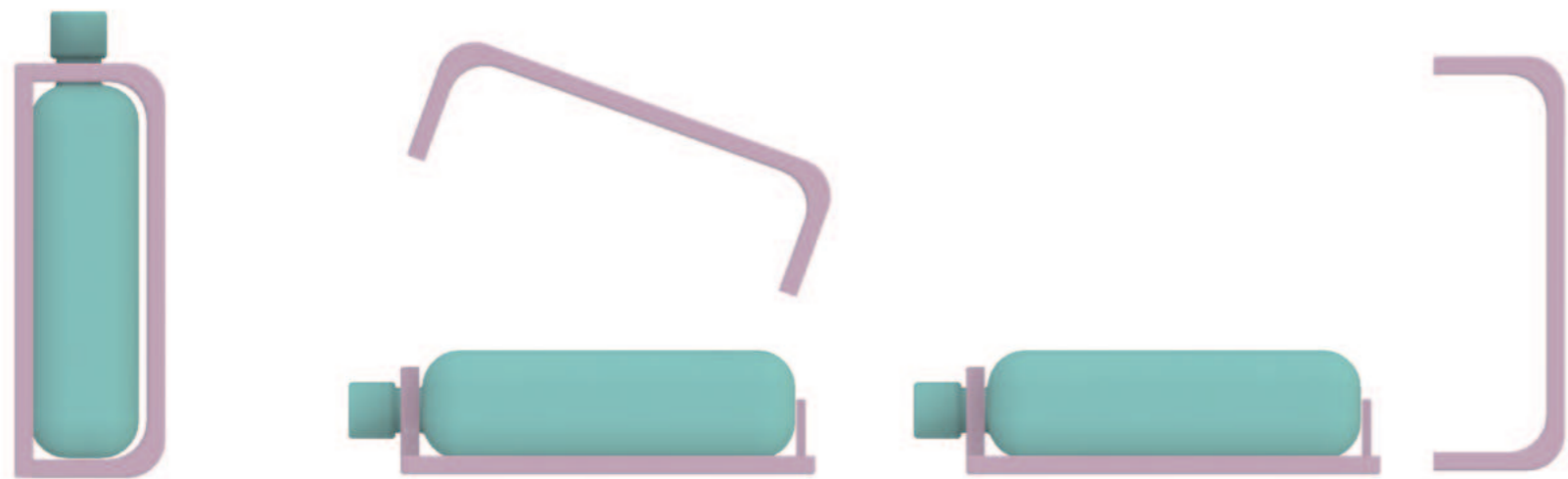
カバーの下部にはそれぞれ凹凸に

### サイズ

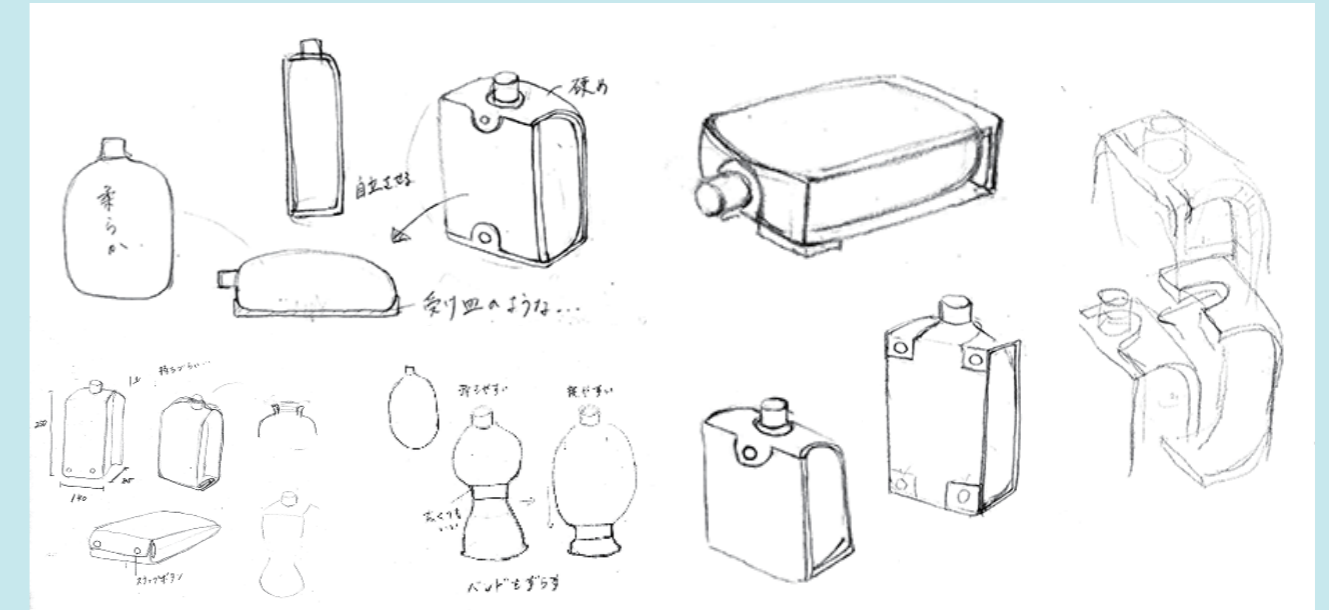


### 枕としての使い方

上のカバーを外して軟質のボトル部分を枕にする



### アイデアスケッチ



Tot  u -ととう-

『玄関からのあと一步を繋ぐ飛び石』

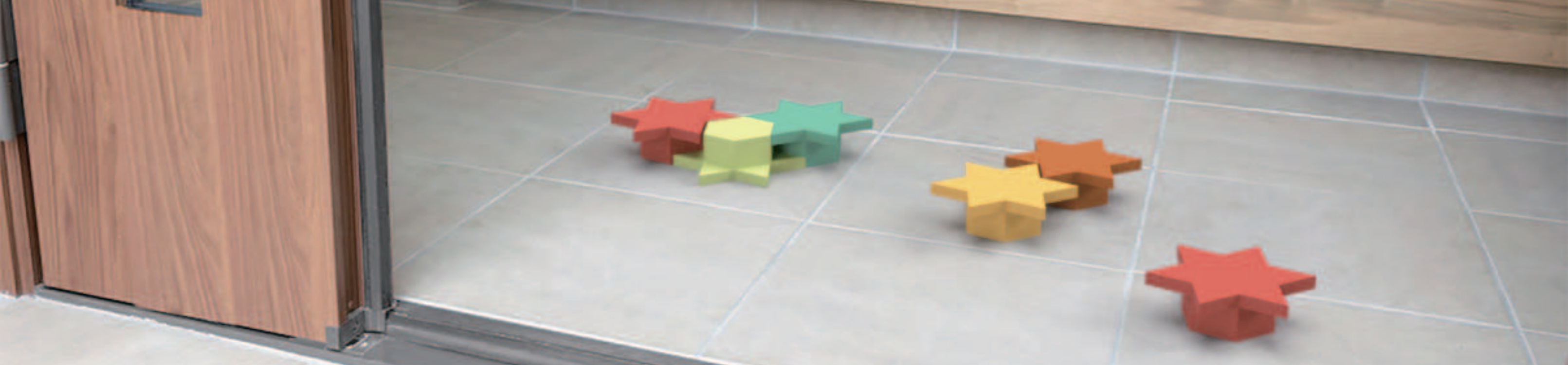


# Totou 渡島

『玄関からのあと一步を繋ぐプロダクト』

「Totou」は島を渡る、「渡島」という言葉が由来となっています。  
Totouは玄関先から外までのあと一步をサポートする飛び石のような存在です。  
例えば、宅配便が来たとき、家族を出迎えるとき、靴が履きづらいとき・・・  
サンダルを履く手間をなくして、Totouの上を渡ってください。

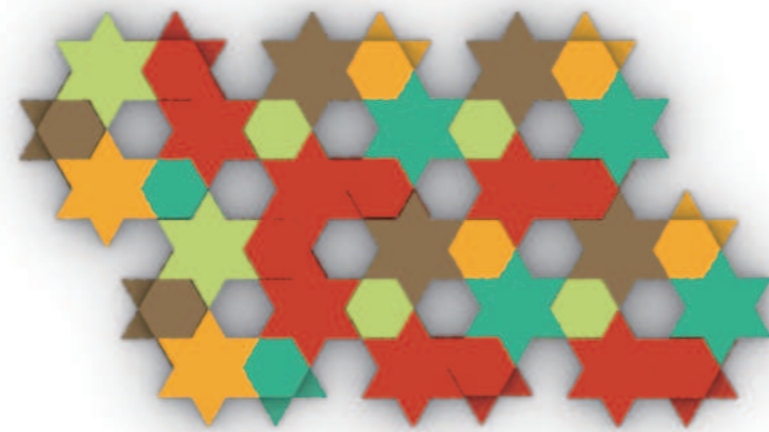
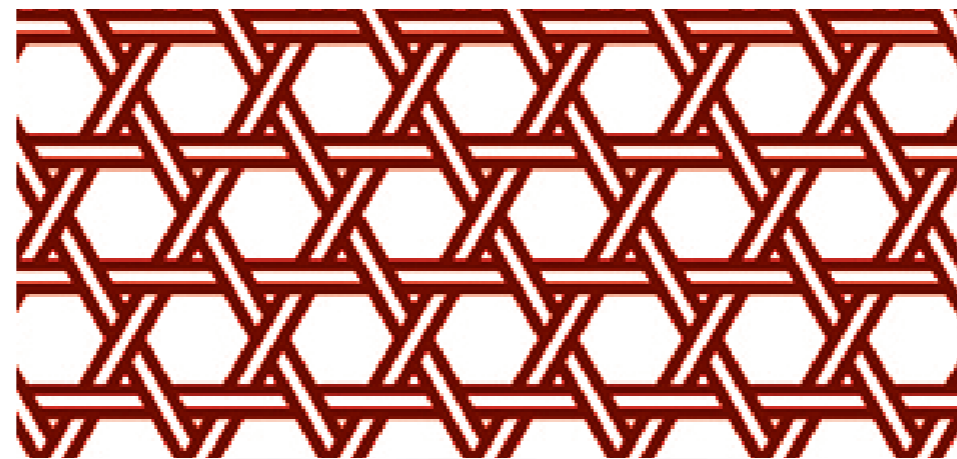




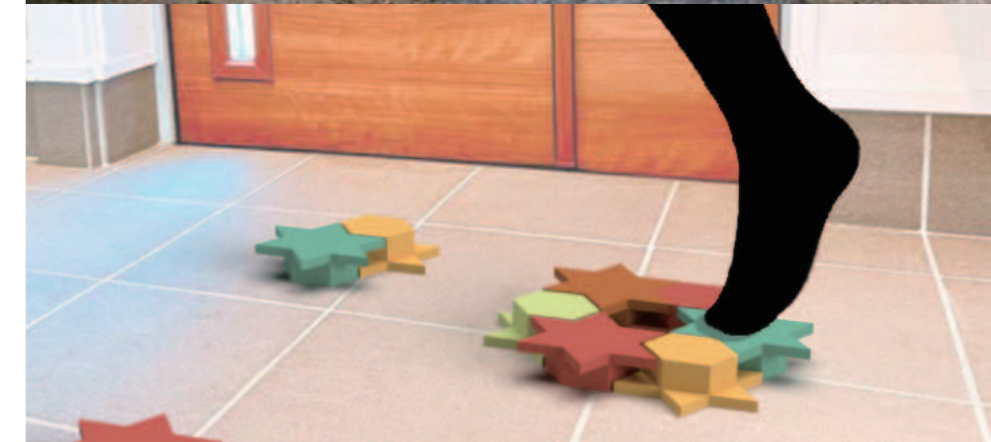
Color

			山吹色
			緋色
			若苗色
			翡翠色
			朽葉色

Pattern



Scene



日本の伝統色をイメージした5色展開です。華やかさのある色調と落ち着きのある色味で玄関先を彩ります。

Totou は日本の伝統文様である『籠目』をモチーフとなっています。籠目は古来から魔除けの文様とされており家の前や玄関先に置く風習があります

日本家屋によくみられる沓脱台（くつぬぎだい）から着想を得て、現代の住宅にもマッチするように玄関に置いて宅配便などちょっとした来客がある時に飛び石として使用します。



# Tsubomic

ツボミック

『緊張をほぐすツボ』を押してくれるマイク

制作時間：3週間

# Tsubomic

ツボミック

大事なプレゼンの時、『緊張をほぐすツボ』を押してくれるマイク



## Point

手にフィットする形状・サイズ感



## Color

緊張感を和らげるカラー









ご覧いただきありがとうございます