

「問題を発見し、問題を解決する。
良し悪しで定義されないデザインを行う。」

2018 - 2022

PORTFOLIO

作品集

リュウ ジアチー LEW JIAQI

リュー ジアチー
LEW JIAQI

NATIONALITY マレーシア
BIRTH 1999/03/28
LANGUAGES 中国語 / 英語 / マレー語 / 日本語

EDUCATION NANJING UNIVERSITY OF THE ARTS 環境デザイン 2018 - 2022
ABK COLLEGE 2022 - 2024
TOKYO DESIGNER ACADEMY 2024 -

SOFTWARE SKILLS AUTOCAD / PHOTOSHOP / ILLUSTRATOR
& TOOLS SKETCHUP / ENSCAPE / LUMION / INDESIGN
POWERPOINT / WORD / EXCEL

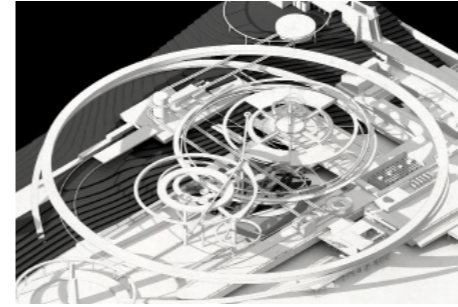
CERTIFICATE サンテティエンヌデザイン賞 (金賞) 2019
第7回 中国高等教育機関デザイン作品コンテスト
(一等賞) 2019
第13回 クリエイティブ・チャイナ・デザイン大賞
(優秀賞) 2022
日本語能力試験 N2 2023



01

永遠の詩的な庭園 - 未来の遺跡

コンセプト建築デザイン



p. 6-19

02

徳衷抗疫病院

感染症時の移動式方舱のデザイン

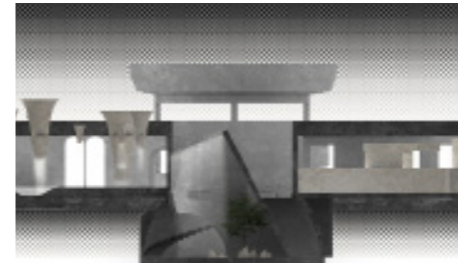


p. 20-24

03

拾い記の島

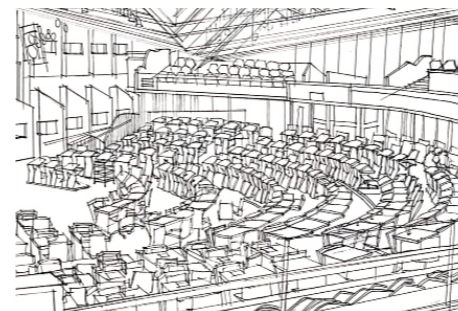
瞑想空間デザイン - 廃棄建築の改造



p. 25-31

04

大学時代の手描きマーカーとモデル作品



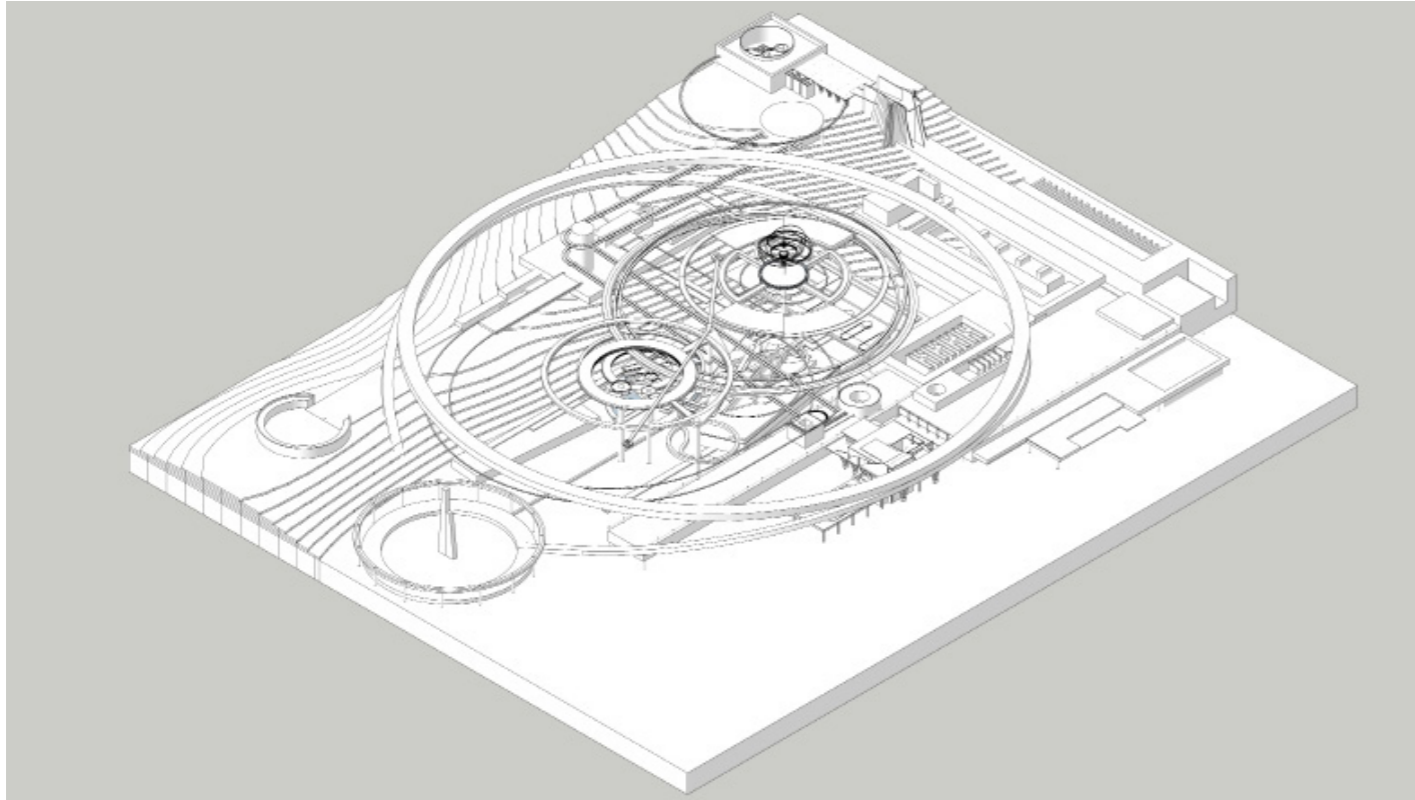
p. 32-36



心の求める精神的な居場所、感情体験、認識、場所の精神がデザインの核。

人の生活は“中心”と密接に関連し、自然は生命の内なる精神を表す。

人と心身の関係は自分の方向と場所との関係を確認する。



デザインコンセプト

ルイス・バラガンの新しい建築言語と地域主義への探求を通じて、
「建築場所の再構築」を研究し、新しい建築言語を作品に実践する。

人文精神と自然の融合を重視し、人間の有機的な発展に従う環境を説明する。

「場所精神」は特定の集団に対して、
認識と方向性を保つことに関与し、
人の身心の両面に位置づけと認同を与える。

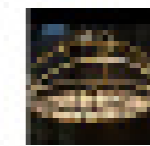
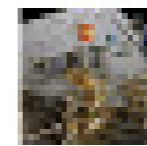
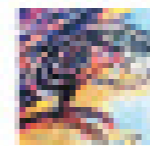
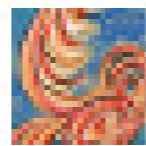
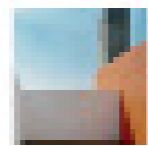
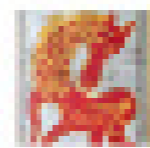
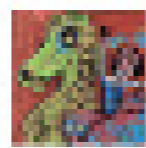
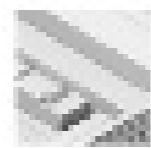
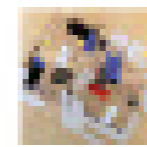
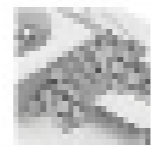
敷地選定

場所精神を生み出す場地は、自然環境であり、その精神は昼夜の変化で表れる。

設計では、自然と人文を尊重し融合させ、建築を通じて環境の新たな認識を提供する。

建築は精神を表すもので、生活の経験が重要であり、現象、場所精神、構造の三方面を考慮することが必要だ。

選定された敷地はマレーシアのカピト州 (Kapit) にある長方形の空き地で、
約 1250m×1000m の面積だ。

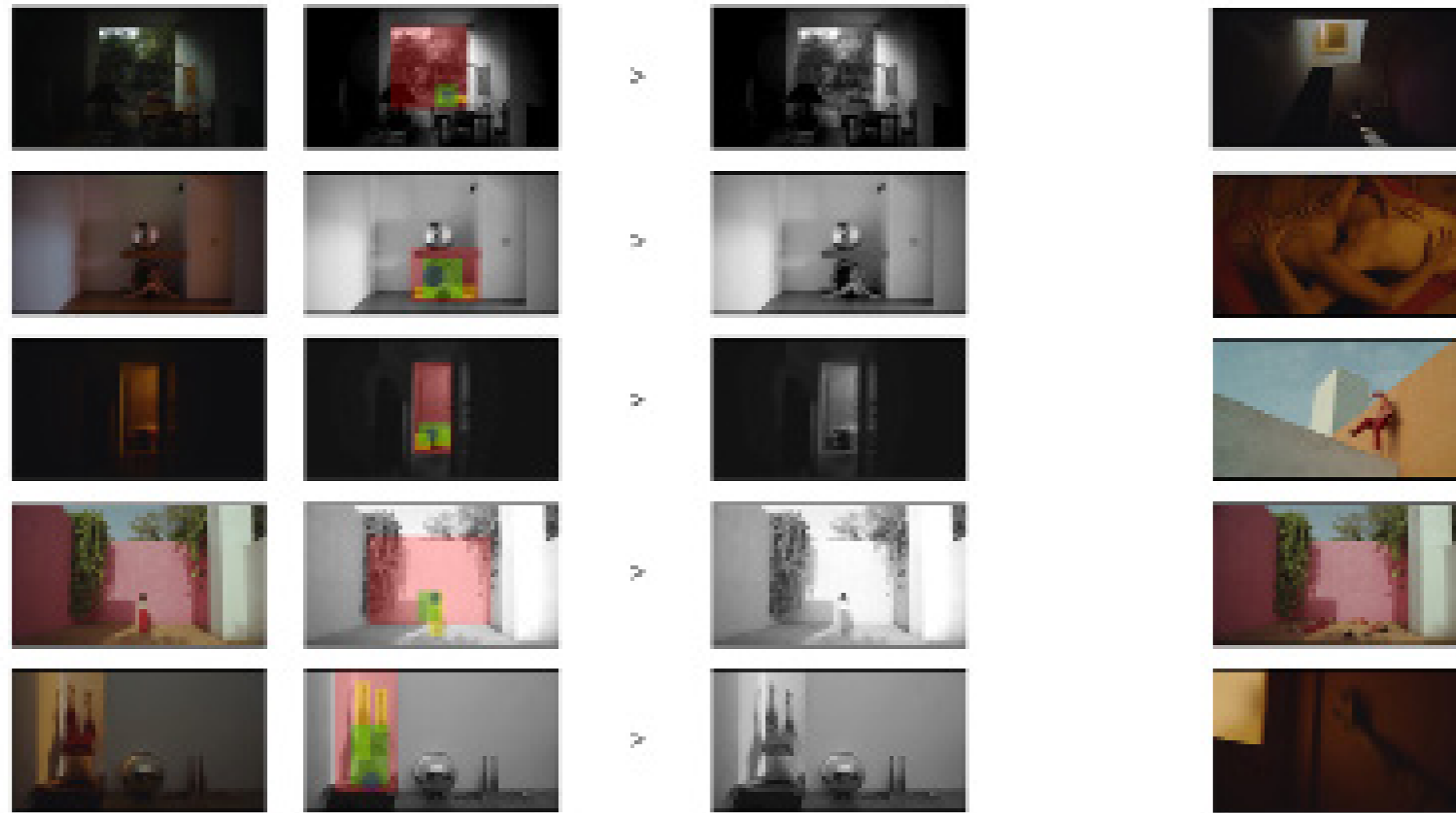


体積の構想

色彩の適用

形式デザイン

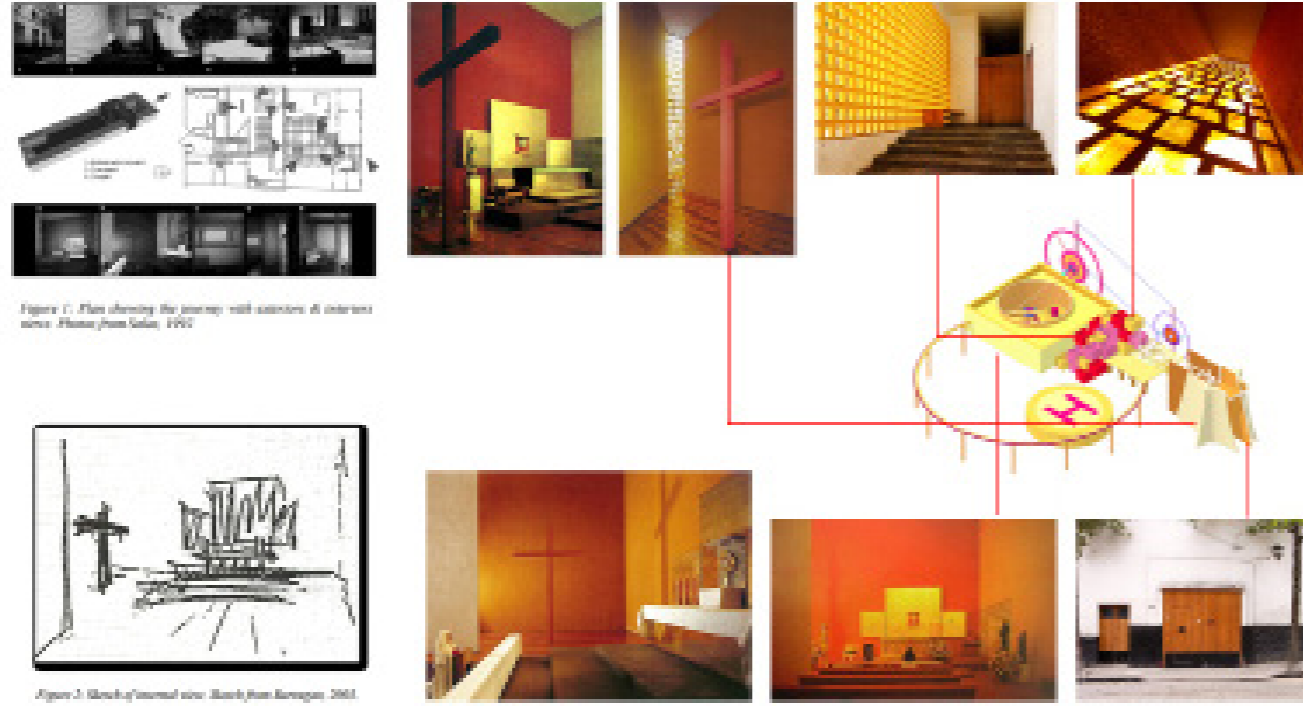
インスピレーション来源



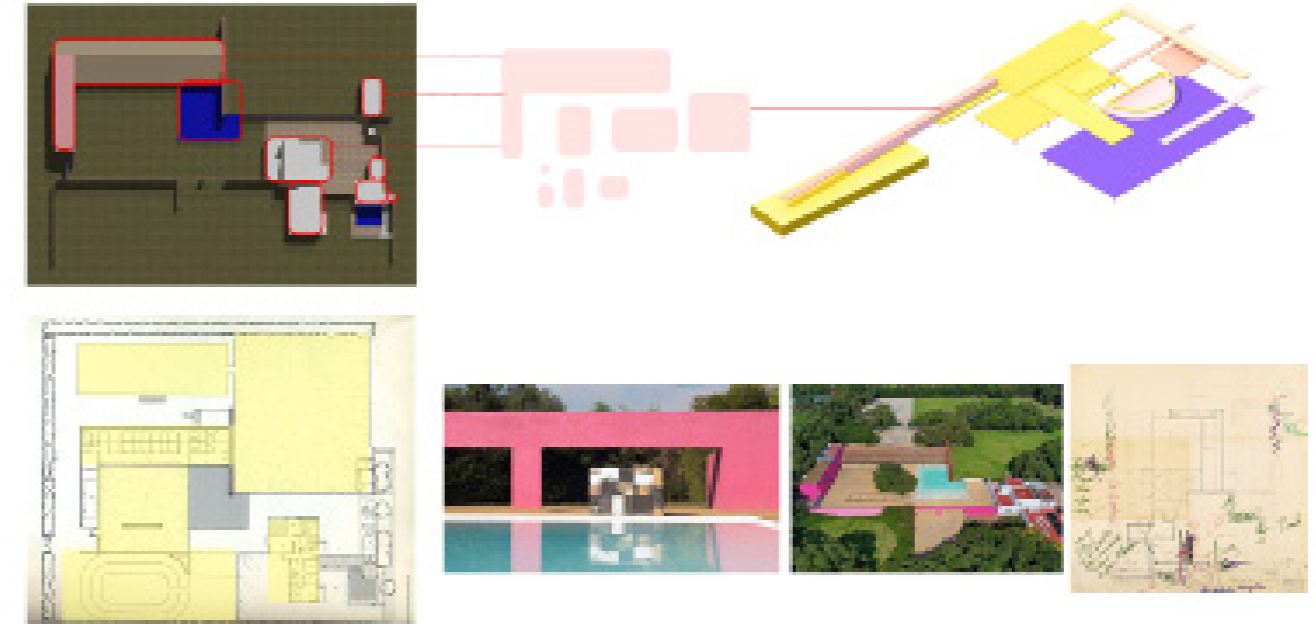
インスピレーション来源

形態構築—図形転写 (一)

LIGHT IN CAPOCHINAS CHAPEL

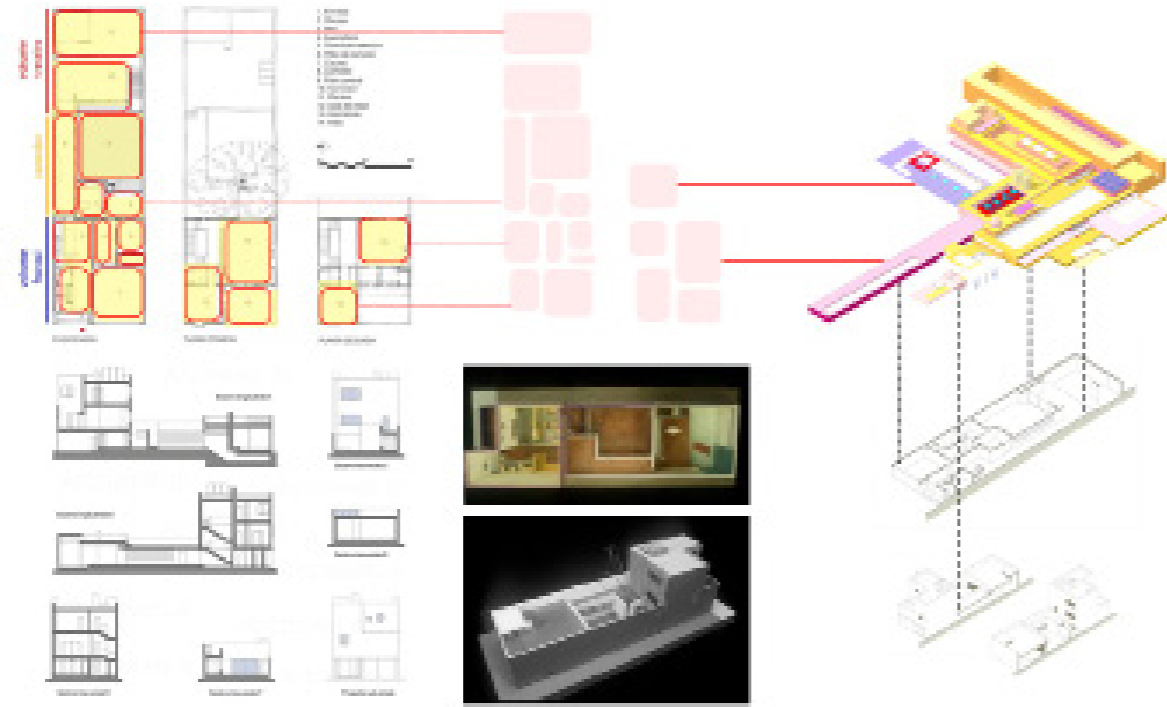


形態構築—図形転写 (二)

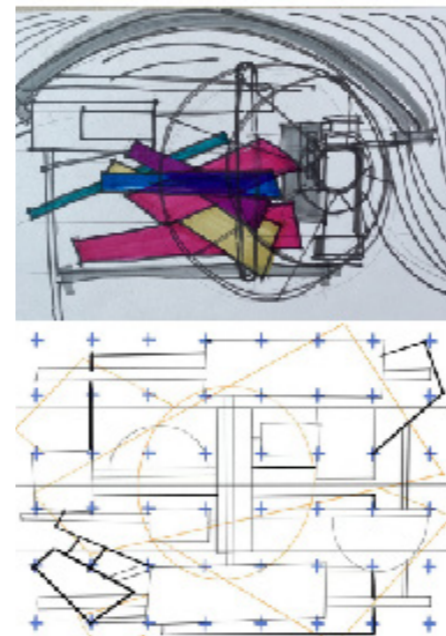
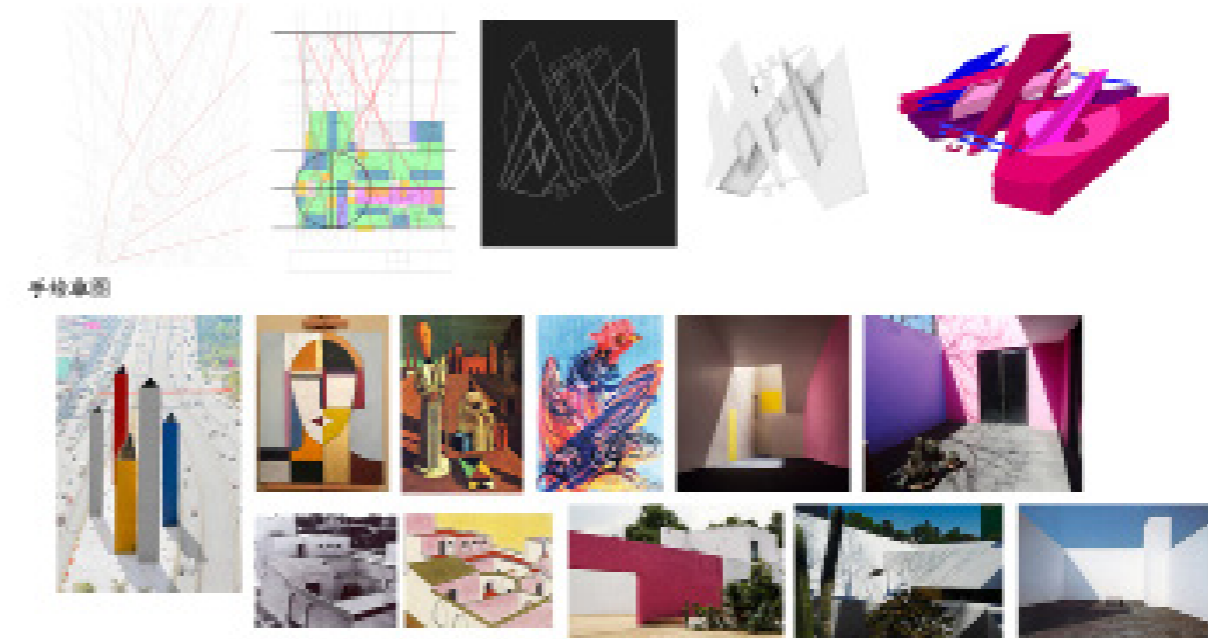


形態の構想

形态构造—图形转译 (三)



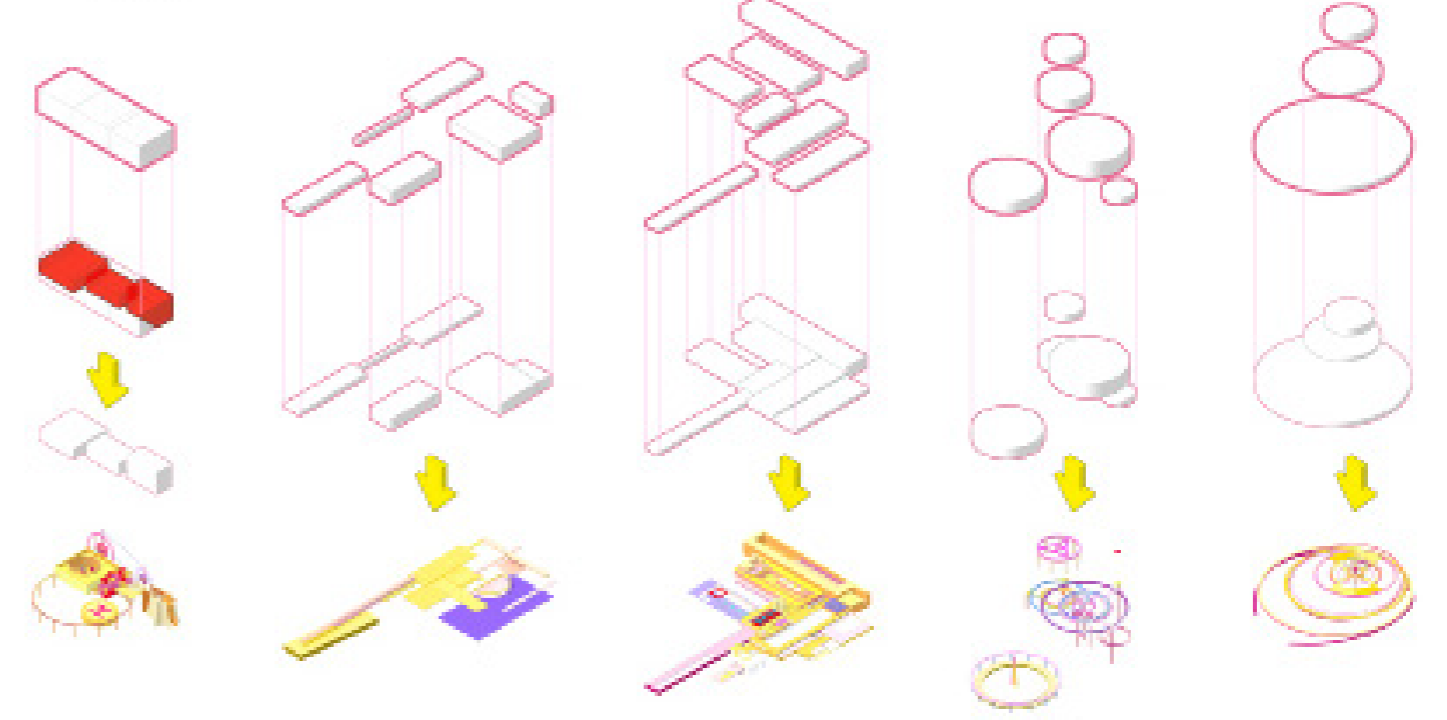
形态构造—图形转译 (四)



形態構造—図形転写 (五)

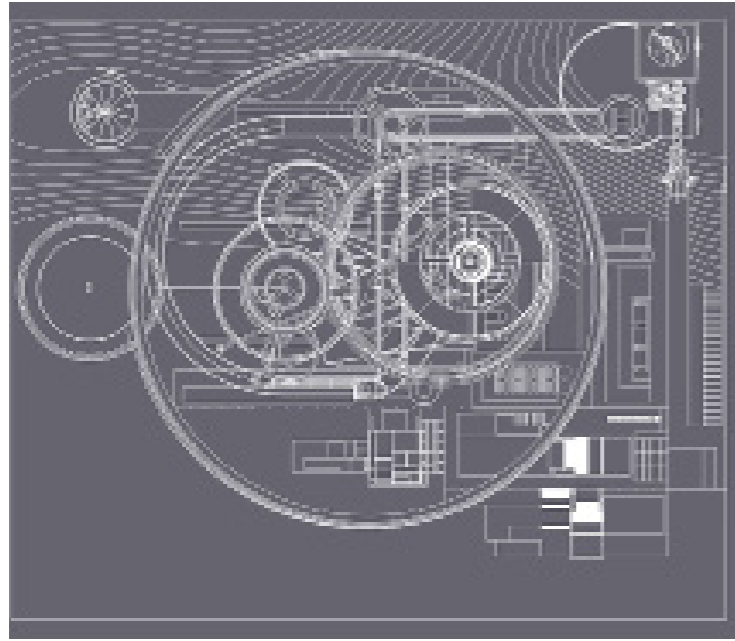


体積生成

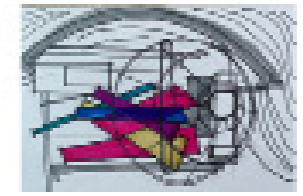
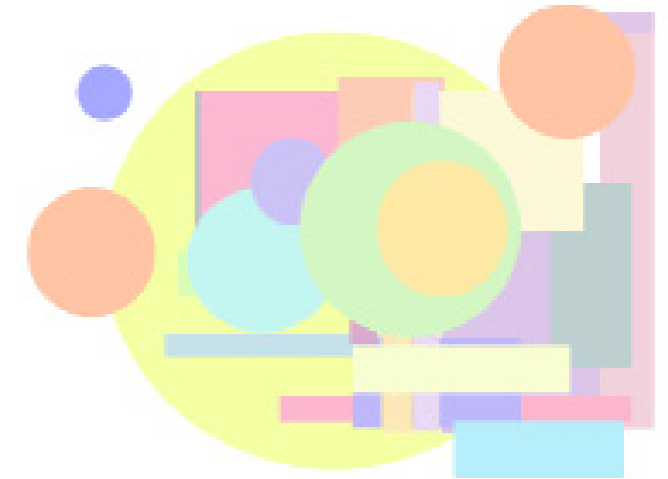
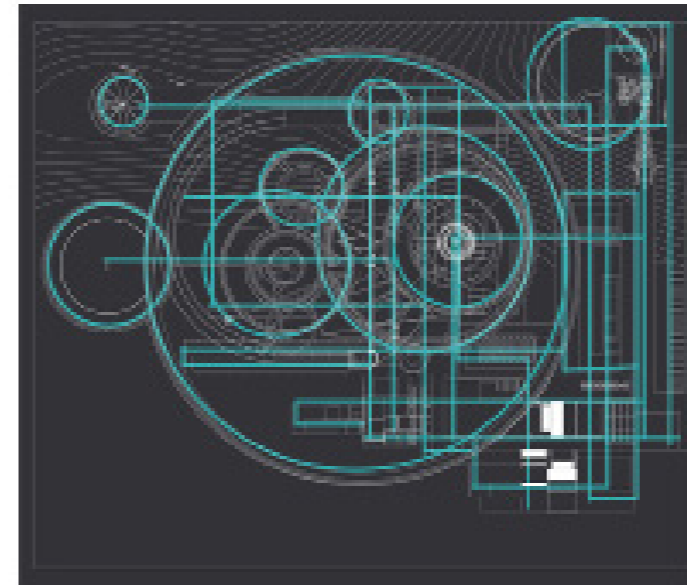


体積生成

模型平面図/模型構成



模型平面形態-庭園地盤



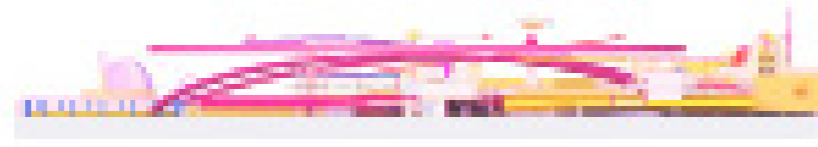
モデル構築



東立面



西立面



南立面



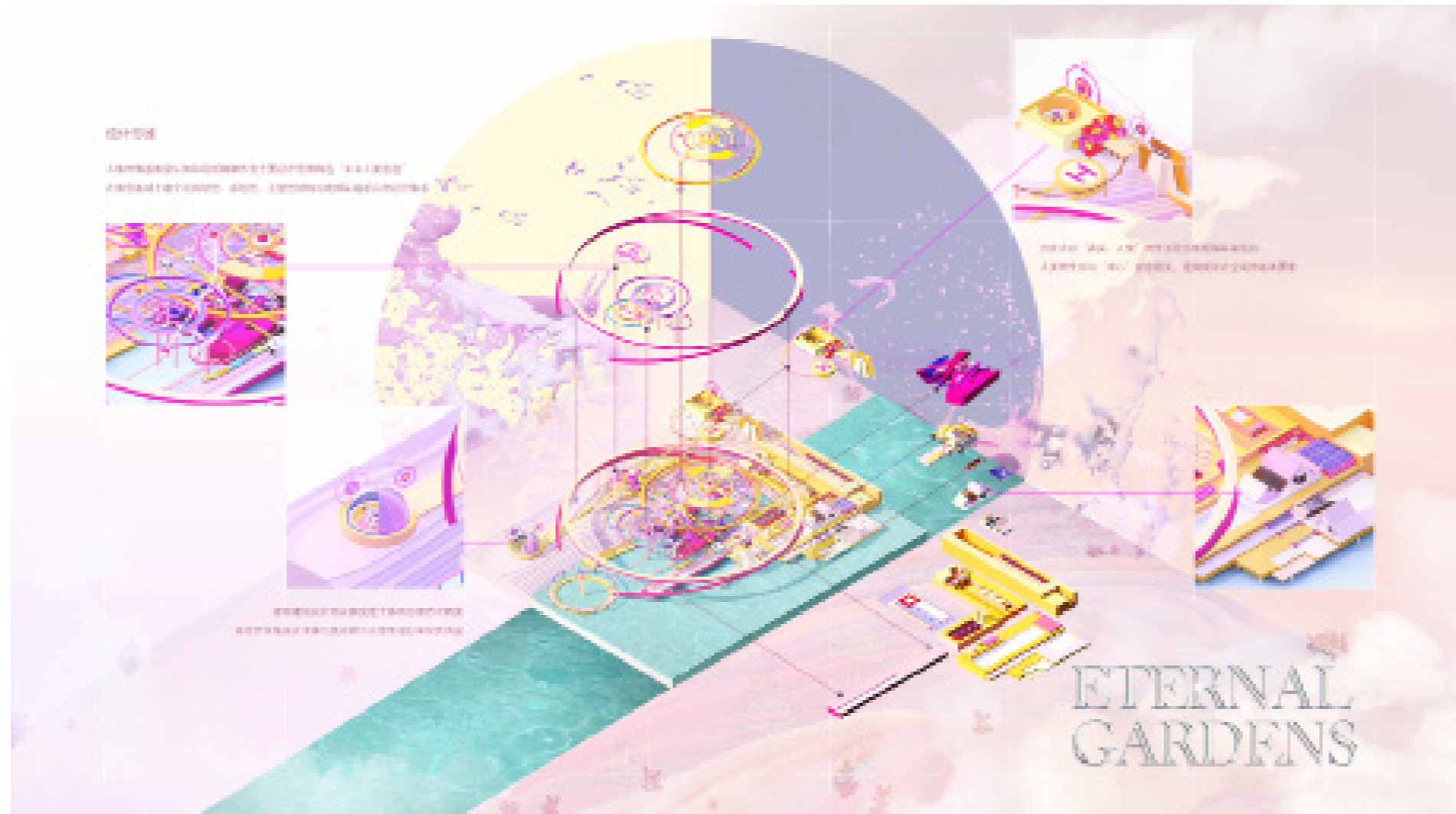
北立面



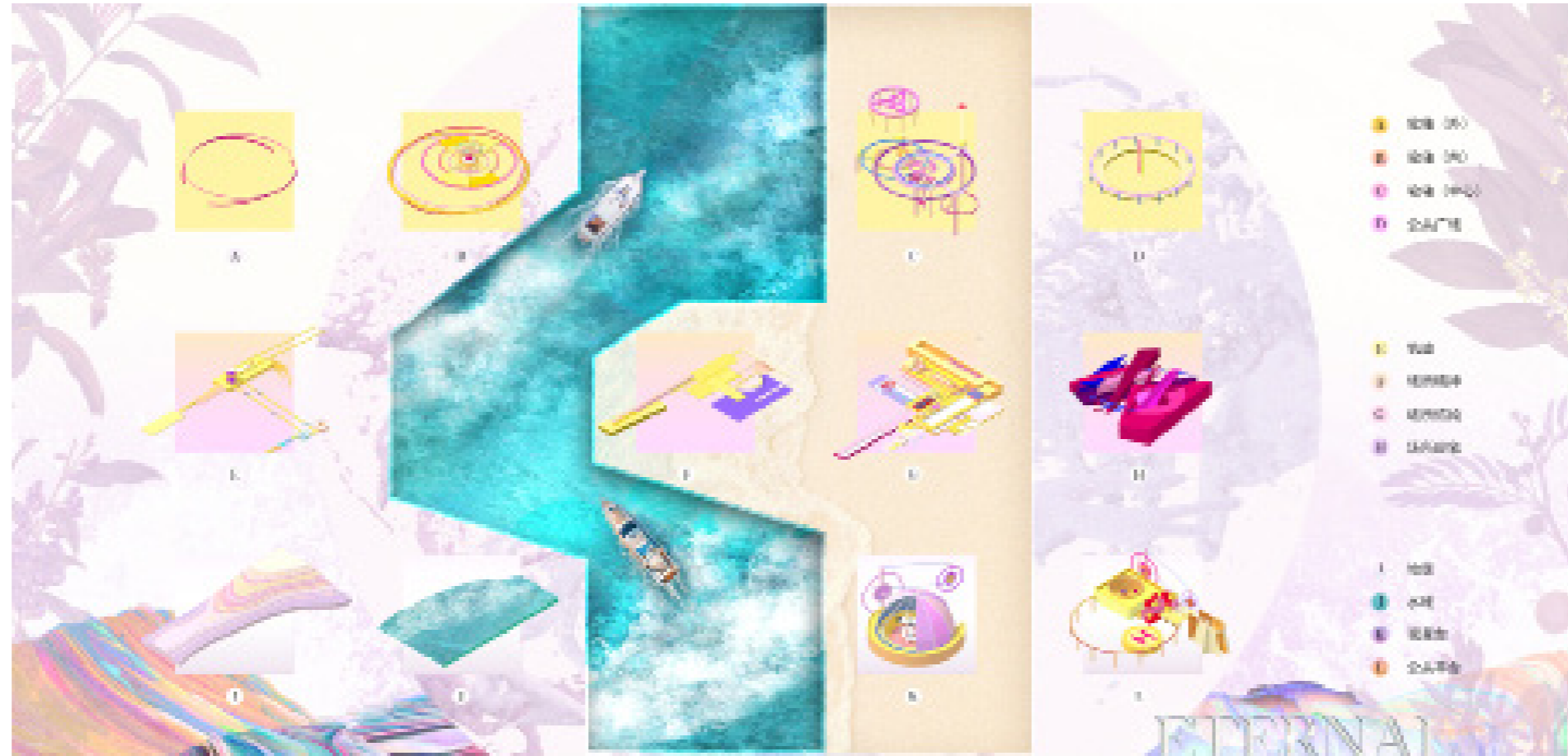
モデル立面構造



モデル正面視点

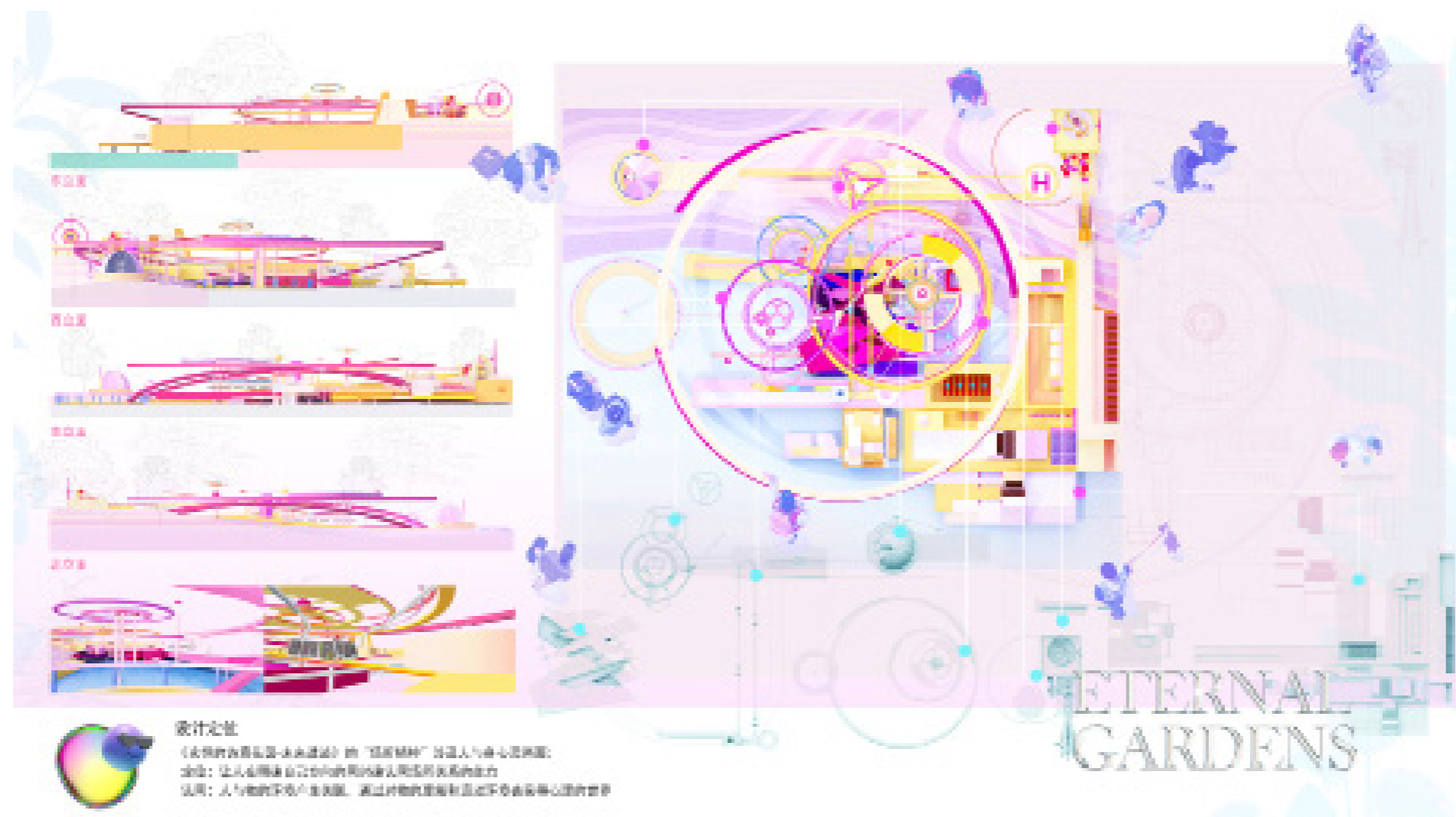


モデル効果図

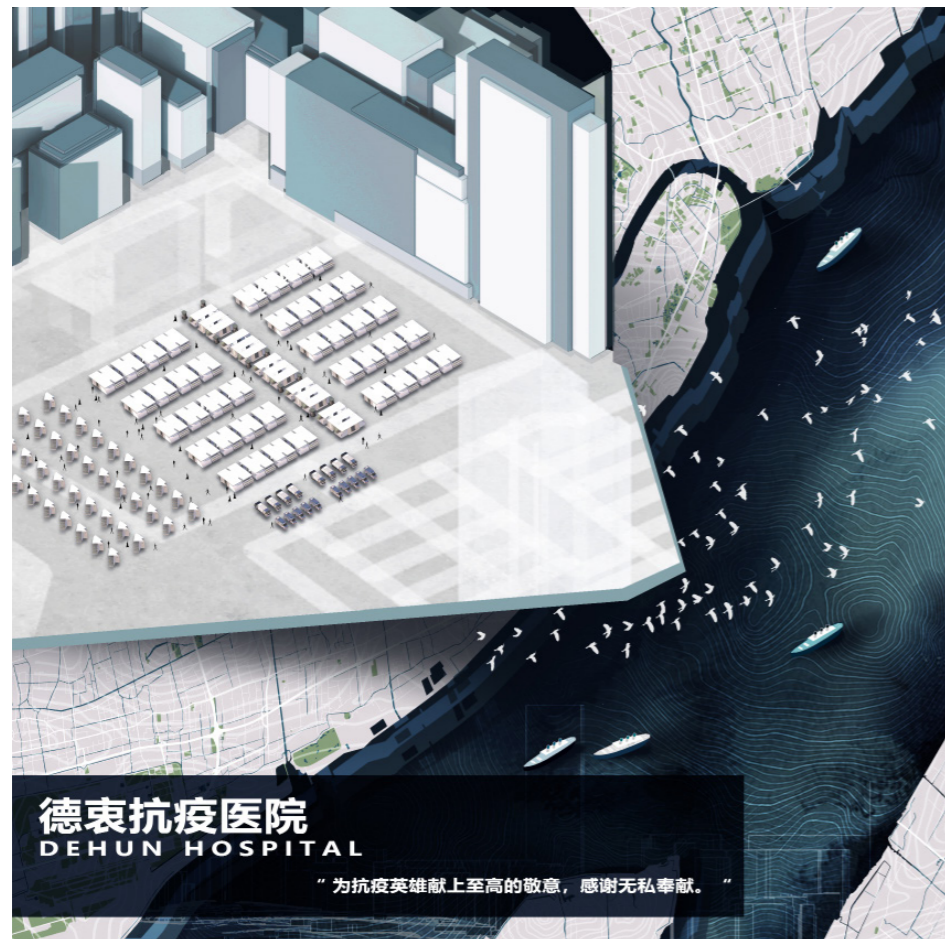


场址概述

场址位于日本静冈县静冈市 (Shizuoka City) 的静冈市立中央图书馆新馆，拥有丰富的自然资源，中心的水渠与周围的自然景观相协调。场址内设有多个公共空间，包括户外花园、公共广场、步行道和自行车道。场址的设计旨在提供一个集休闲、学习和社交于一体的多功能空间。场址的总体规划将包括一个大型的水渠，以及多个花园和公共空间。场址的设计将采用可持续发展的理念，包括使用环保材料和节能技术。场址的设计将采用可持续发展的理念，包括使用环保材料和节能技术。场址的设计将采用可持续发展的理念，包括使用环保材料和节能技术。



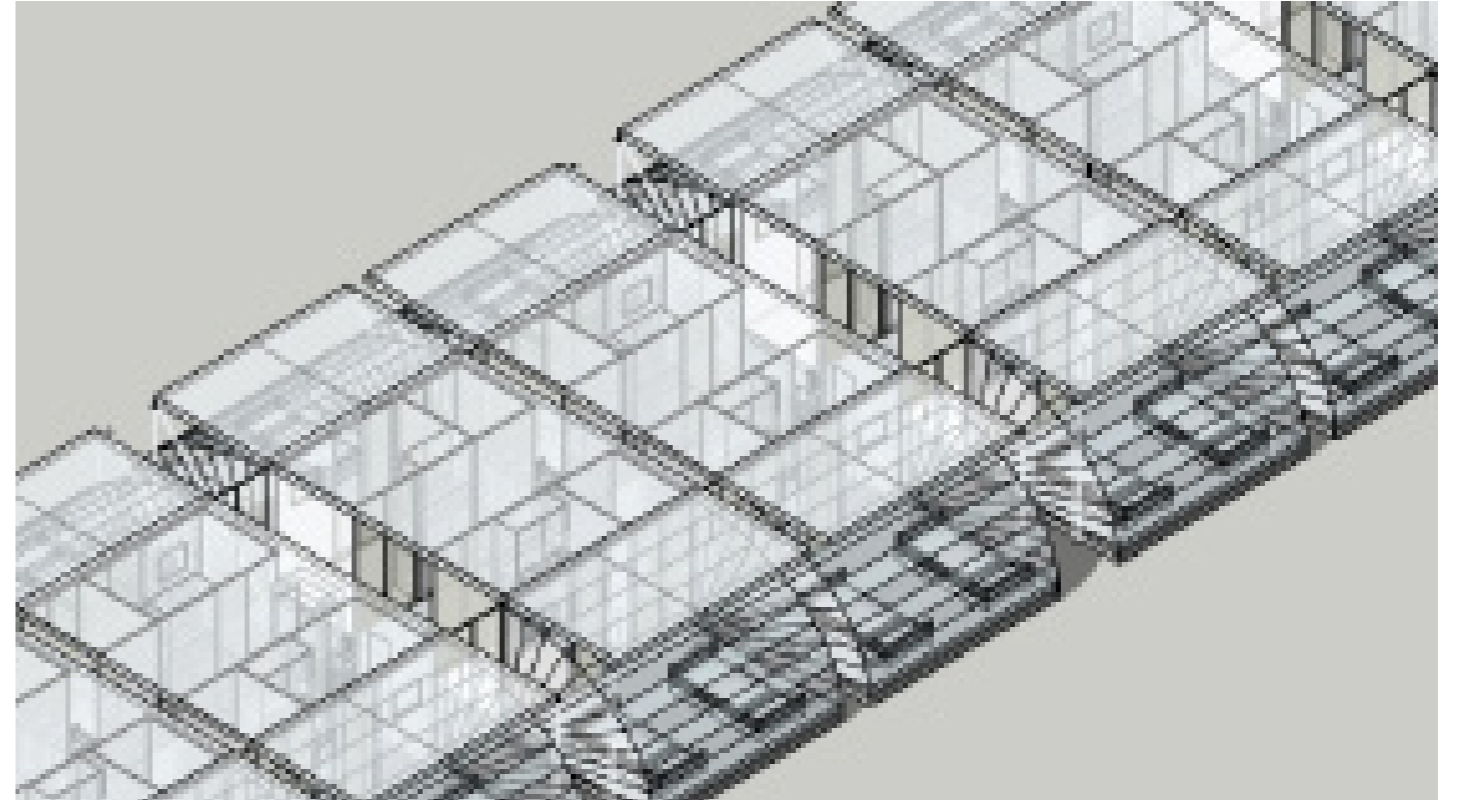
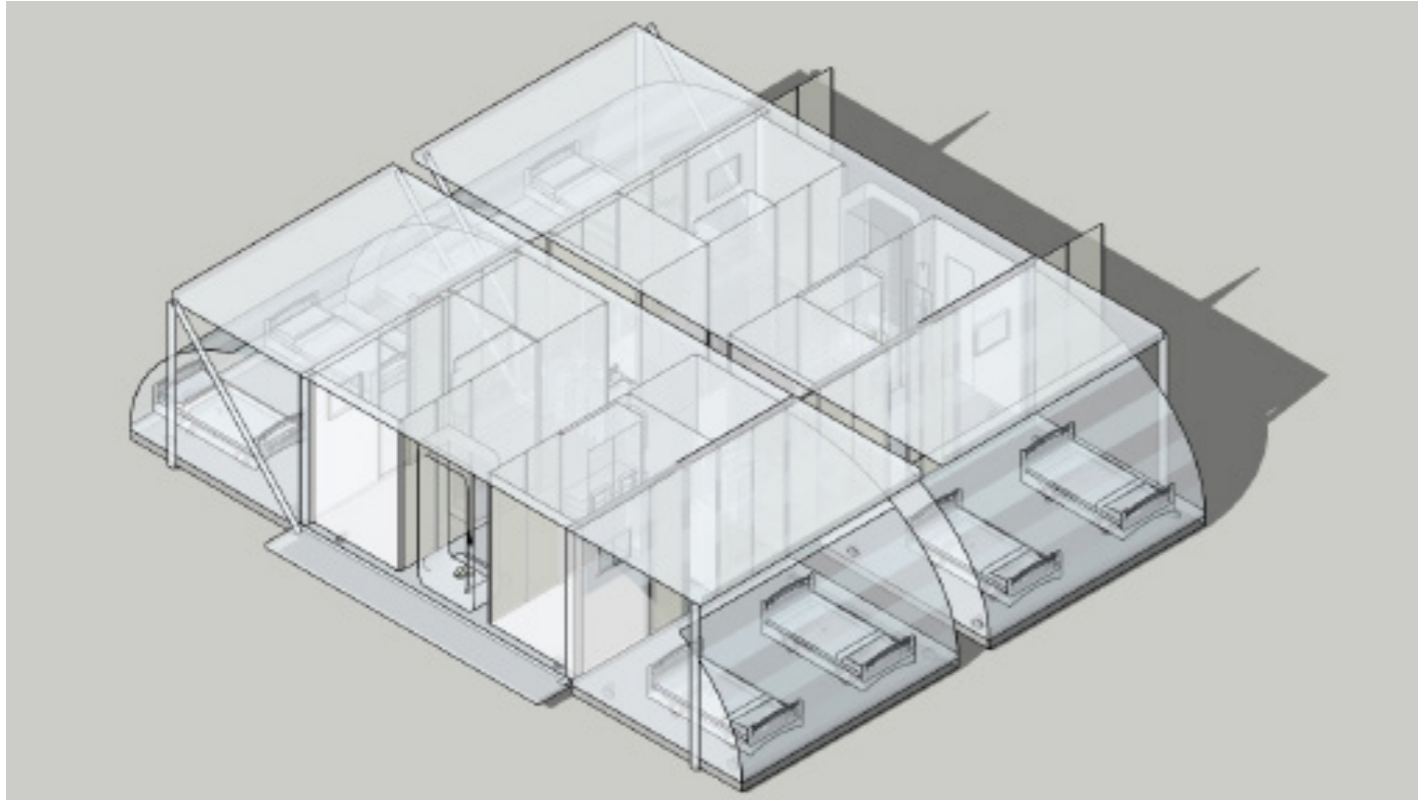




感染症は人生の無常を教え、唯一変わらないのは“変化”だ。

病院は折りたたみ可能な移動式車両で構成され、
建設時間とコストを節約し、見た目もスマート。

緊急避難所としても使用できる。

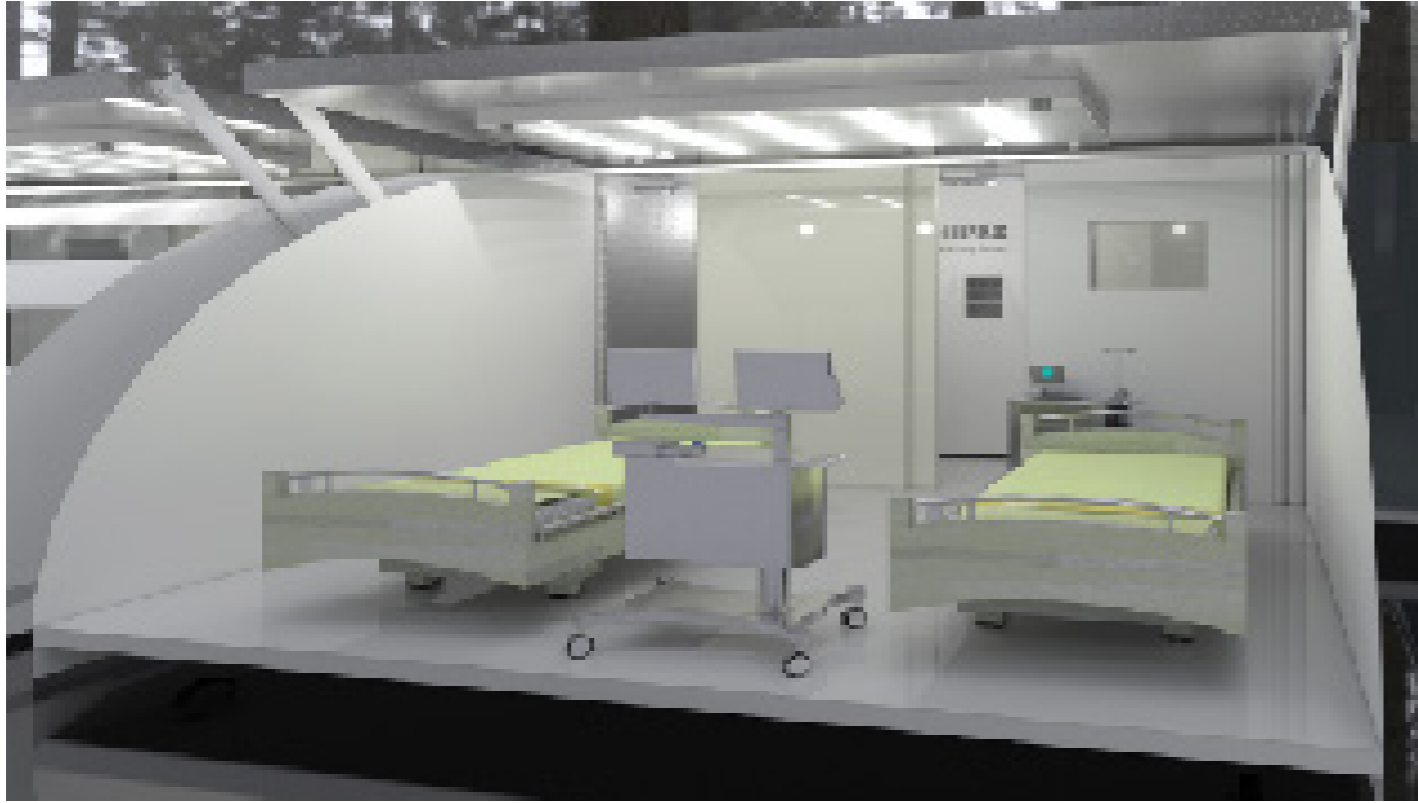


デザインコンセプト

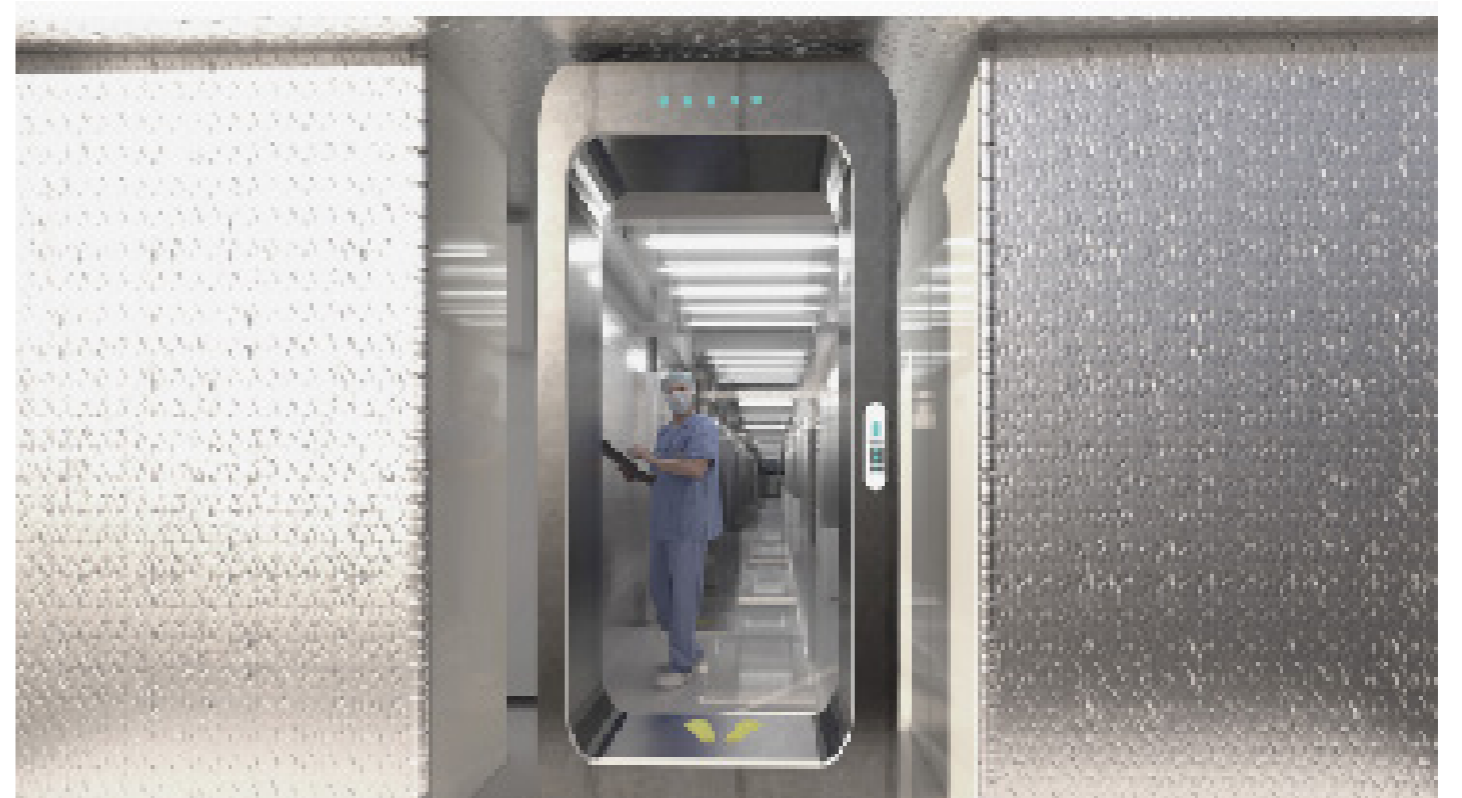
「インテリアデザイナーの社会的責任」をテーマに据え、抗疫テーマのモデルデザインを行う。



インスピレーション来源



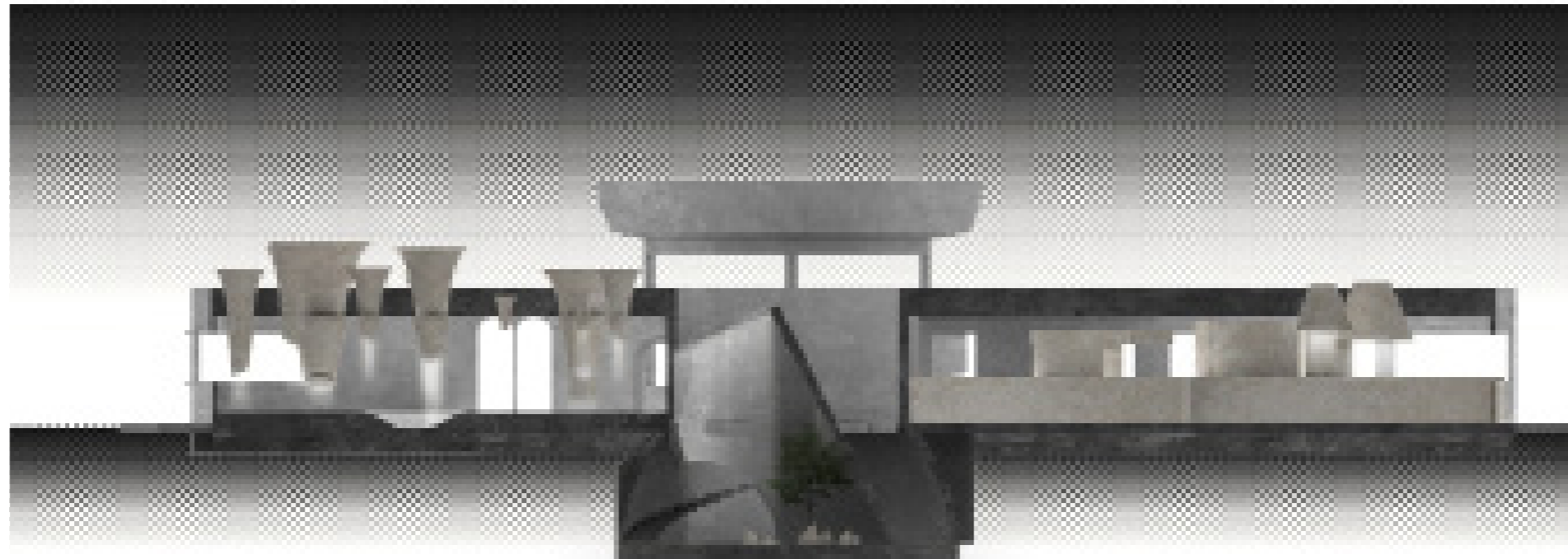
モデル効果図



モデル効果図

拾忆屿——冥想空间设计

SHIYIYU——MEDITATION SPACE DESIGN



誰もが孤島のようなべきで、孤島になりたいと思い、孤島である。

内心の豊かさと貧しさ、喜びや悲しみは、他人には見えないもの。

自分自身を理解するべきだ。

現代社会の人々は「孤独症」を切望し、自分自身と向き合う必要がある。



デザインコンセプト

プロジェクトの敷地は、南京の新たに計画された商業文化センター内にあり、情報が多く、人が密集している矛盾の典型だ。

このプロジェクトは「孤独を求める」をテーマに、瞑想空間のデザインを行う。

大校场机场历史调研

大校场机场建于1939年，是中国历史上最大的航空基地之一，为中国国民党空军的空军基地，抗战后指定为中国最高级别的航空总站。

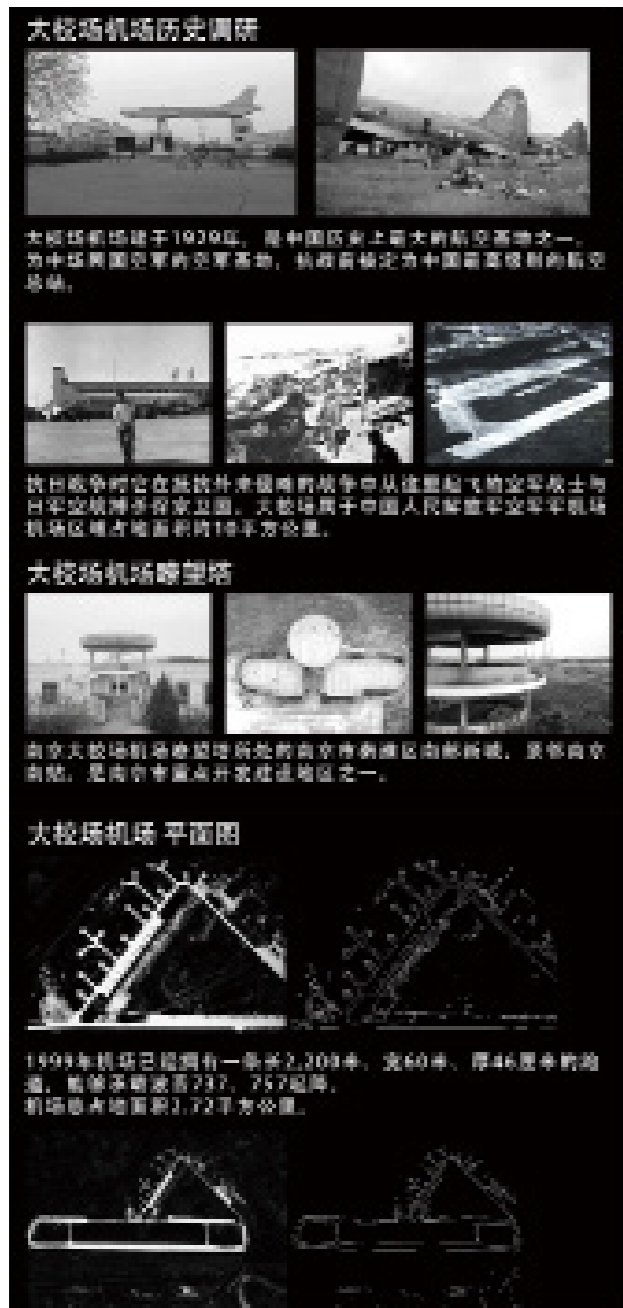
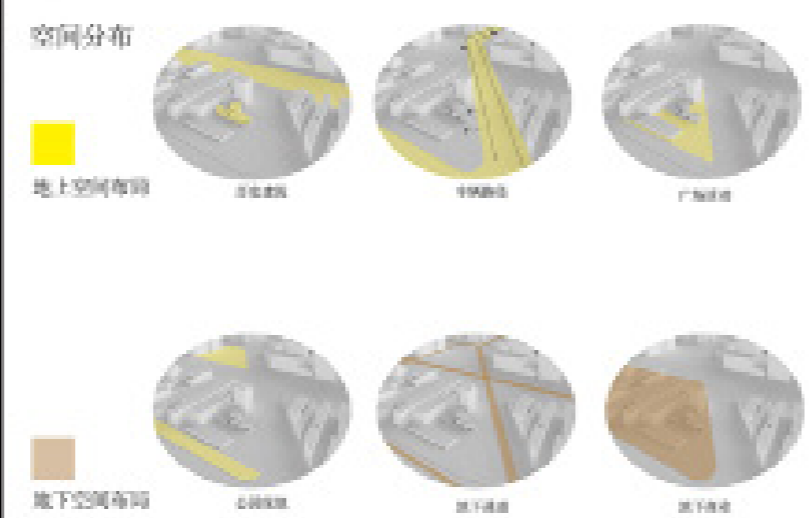
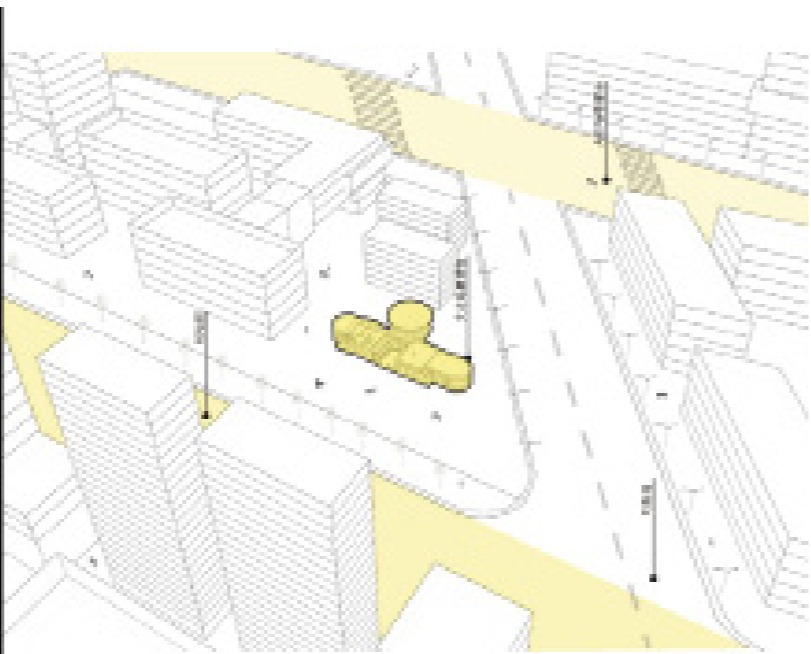
抗日战争时在抵抗外来侵略的战争中从这里起飞的空军战士与日军空战搏斗保家卫国。大校场属于中国人民解放军空军军机场。机场占地面积19平方公里。

大校场机场瞭望塔

南京大校场机场瞭望塔所处的南京市南城区南部新城，紧邻南京南站，是南京市重点开发建设地区之一。

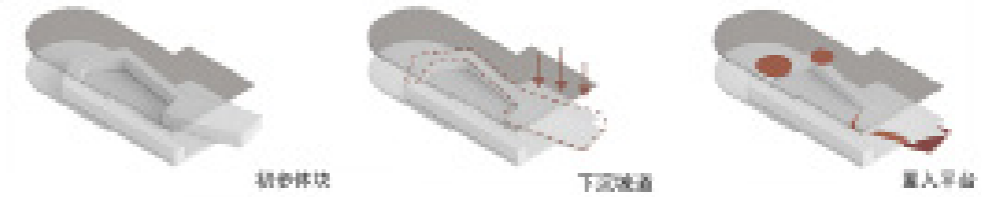
大校场机场 平面图

1994年机场已建有一条长2,300米，宽60米，厚46厘米的跑道，跑道等级为III类，752起降，机场总占地面积2.72平方公里。

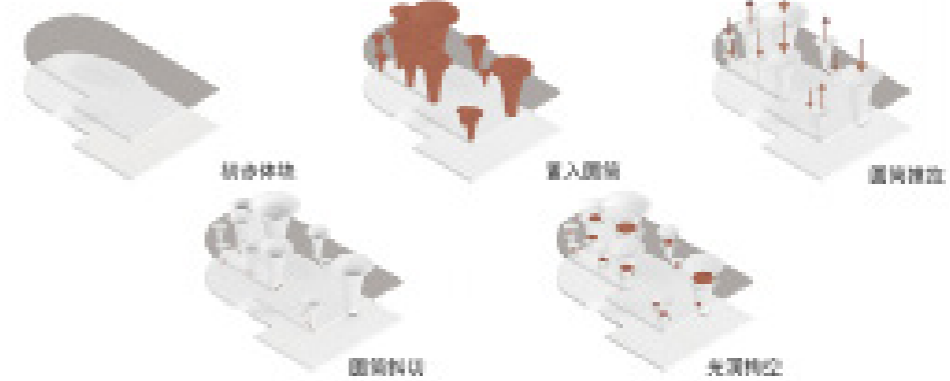



拾忆的——冥想空间设计
SHIYIYU——MEDITATION SPACE DESIGN

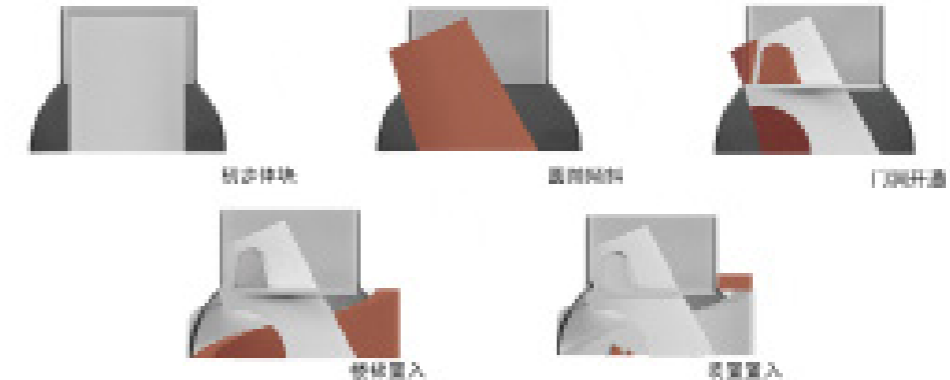
一、右侧空间



二、左侧空间



三、中间空间



拾忆的——冥想空间设计
SHIYIYU——MEDITATION SPACE DESIGN

空间演绎

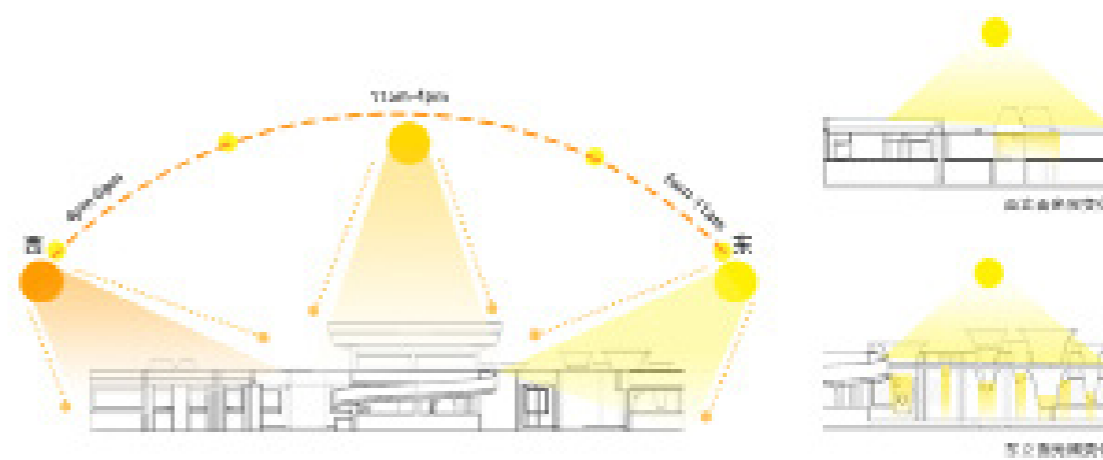
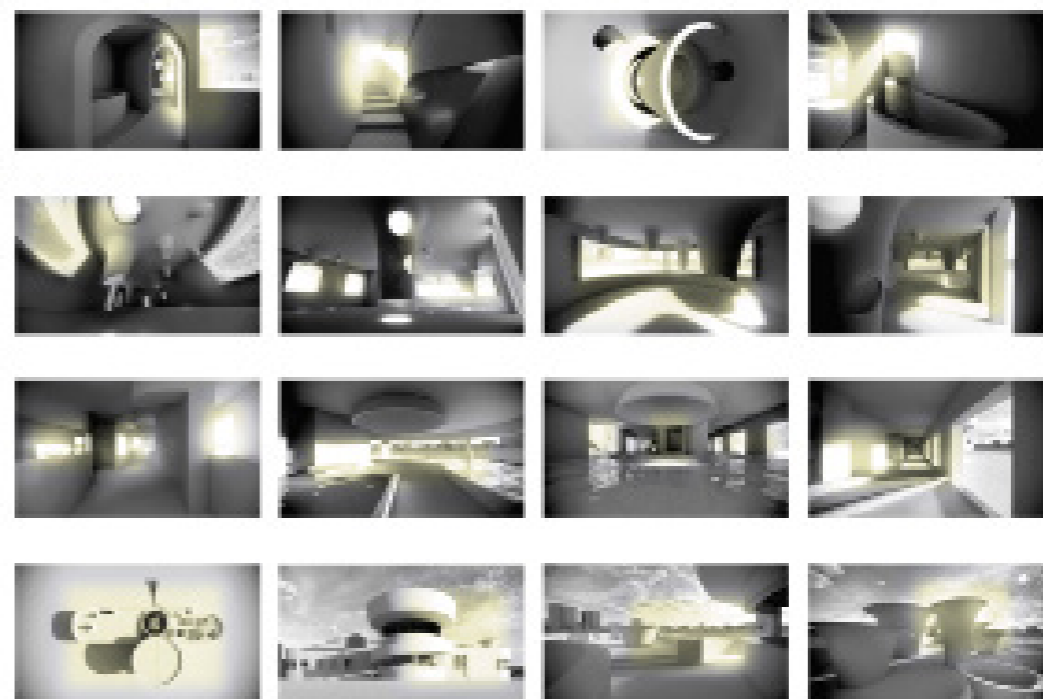
冥想空间——强调人与天，封锁来自外部世界的感官输入，驱除日常生活琐屑，创造一个与自然相关的简单性反射空间



拾忆屿——冥想空间设计

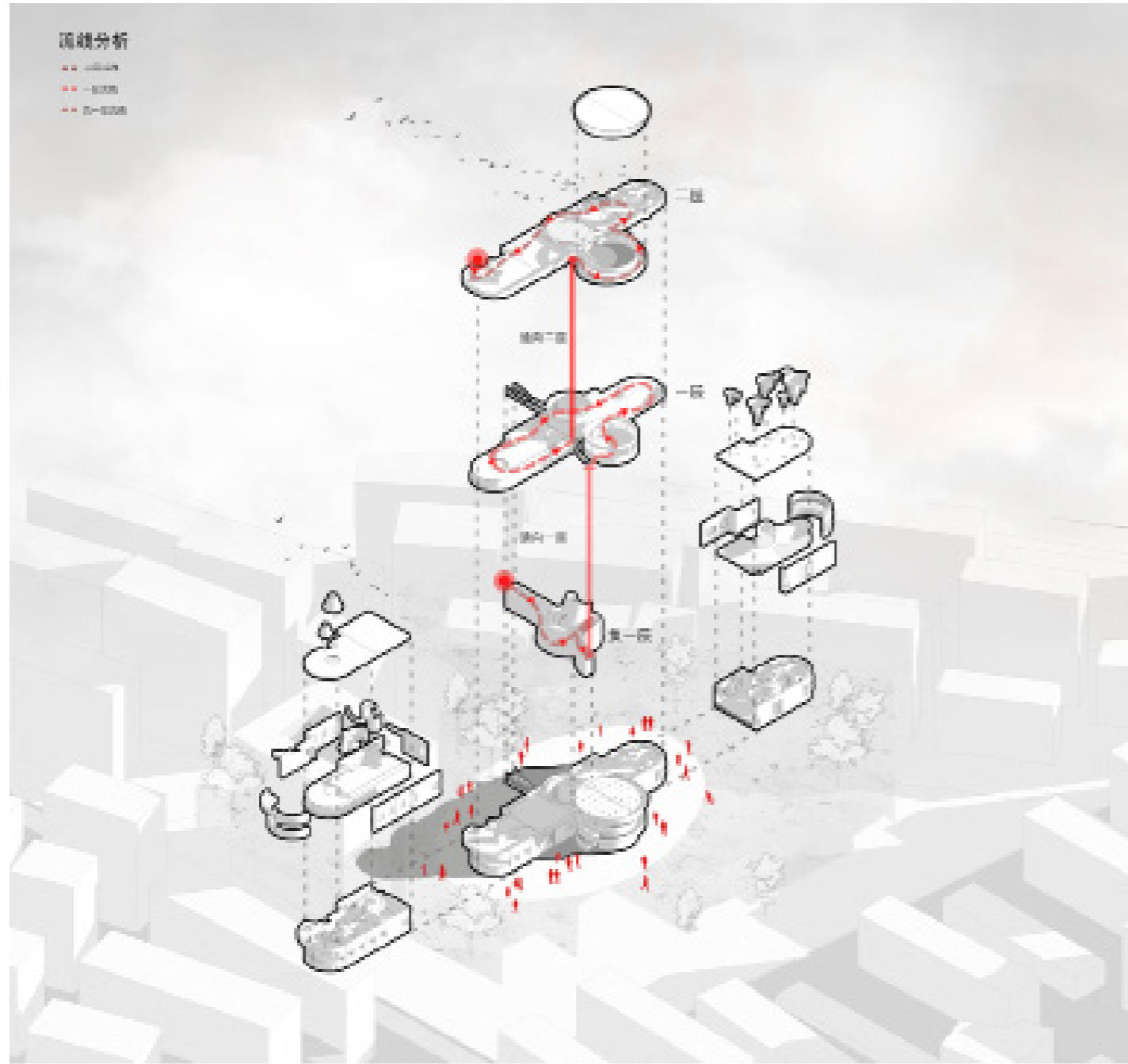
SHIYIYU——MEDITATION SPACE DESIGN

光照植入



拾忆屿——冥想空间设计

SHIYIYU——MEDITATION SPACE DESIGN



拾忆屿——冥想空间设计
SHIYIYU—MEDITATION SPACE DESIGN

绿洲——释然



我们走得很快，是时候停下来等等自己的灵魂了。

We're going so fast that it's time to stop
and wait for our souls.

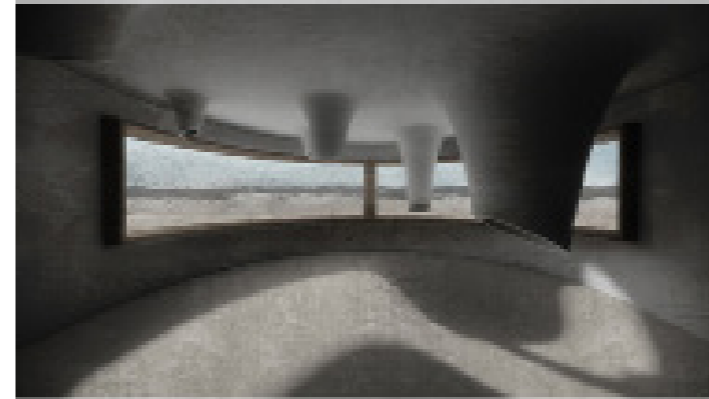


拾忆屿——冥想空间设计
SHIYIYU—MEDITATION SPACE DESIGN

大霧——彷徨



濱口——擱淺



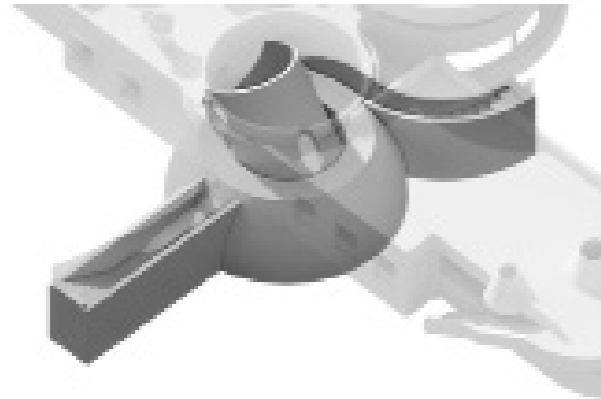
拾い記——冥想空间设计
SHIYIYU——MEDITATION SPACE DESIGN

拾い記——冥想空间设计
SHIYIYU——MEDITATION SPACE DESIGN

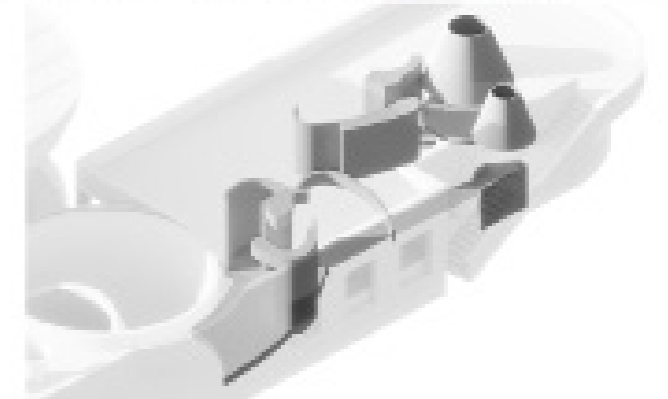
苦海——航道



码头——白渡



拾い記——冥想空间设计
SHIYIYU——MEDITATION SPACE DESIGN



拾い记——冥想空间设计
SHIYIYU——MEDITATION SPACE DESIGN

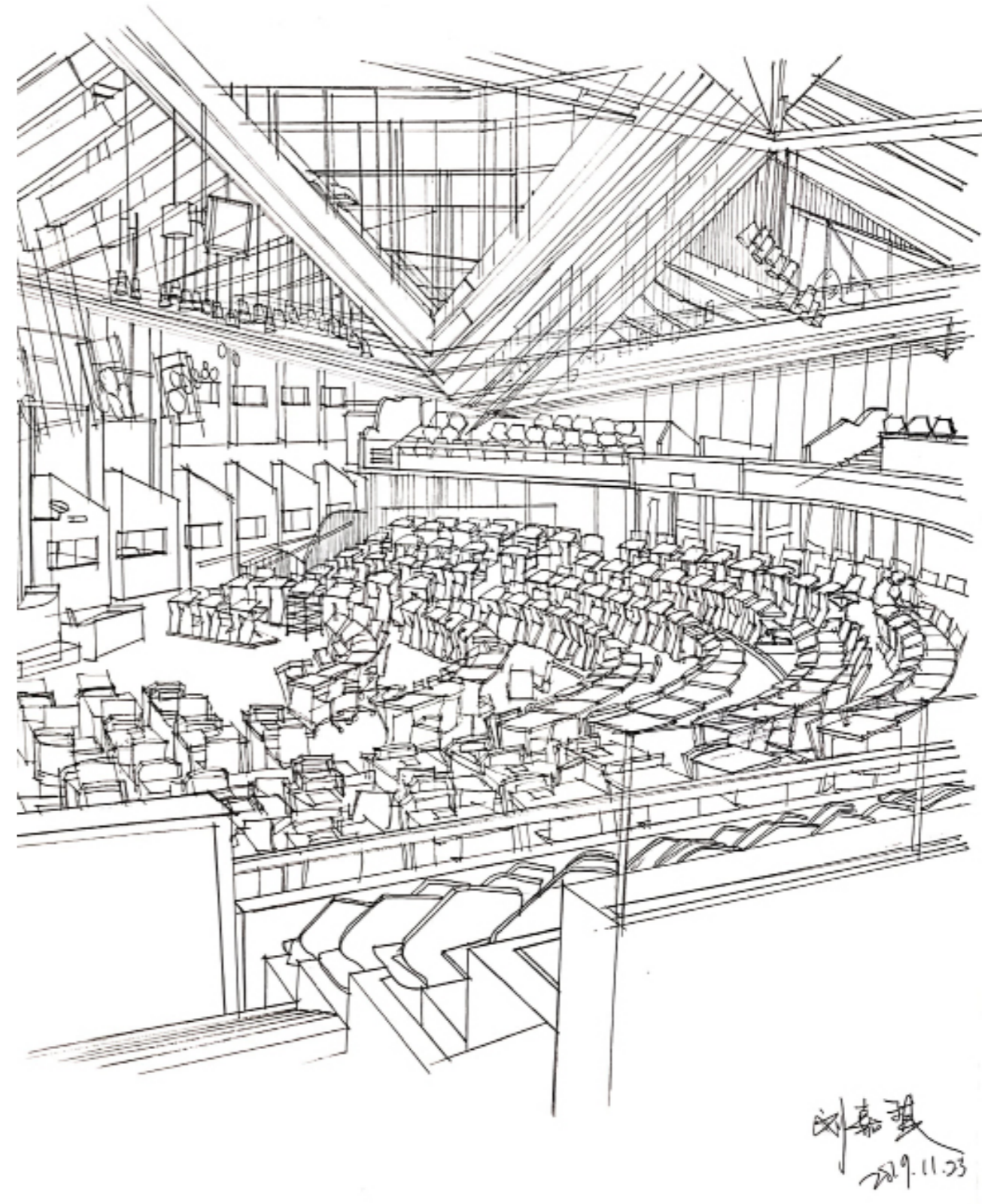


これらの作品は大学時代の手描き作品で、建築と室内空間デザインの分野に関連している。

大部分は模写作品で、一部はオリジナル作品だ。

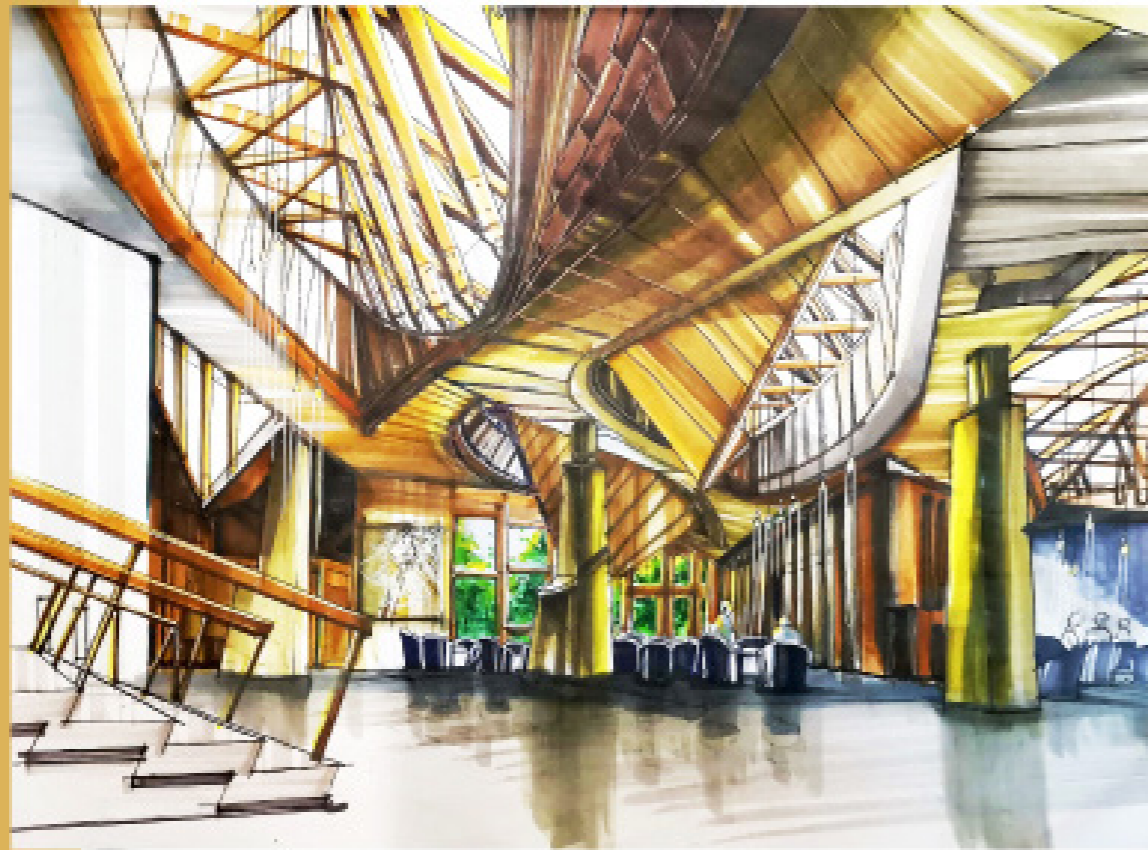


コンサートホールのマーカ―手描き作品

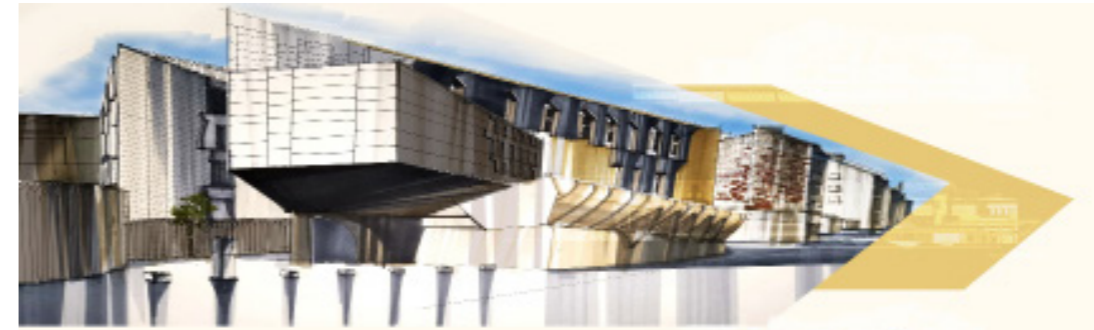


西式风情餐厅·空间设计

现代与古典设计的交互



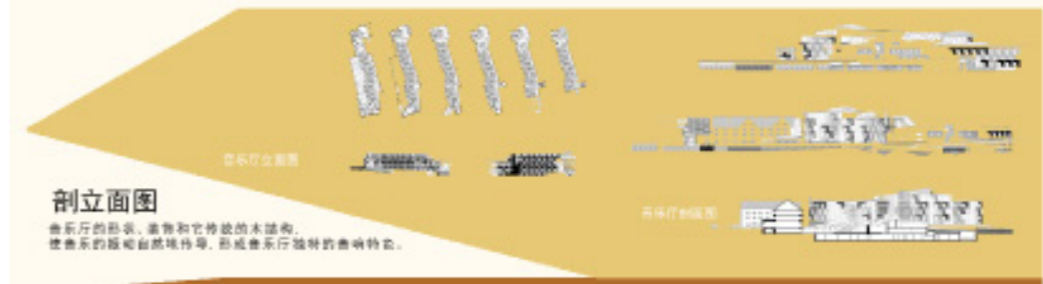
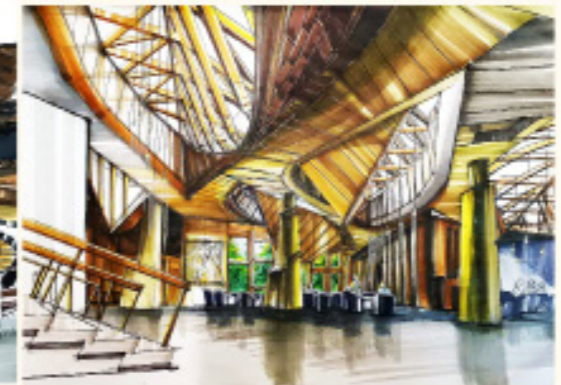
人们可以在放松的气氛中享受充满创意的菜品。餐馆的室内设有几个不同的主题。由艺术家绘制的壁画带来异国餐厅风情，灯光壁饰与实用主义的内饰产生对比，成为了空间的焦点。家具和灯光的细部反映了这里独有的异国风情。大厅空间中悬挂的定制吊灯水晶架灯架设计，酝酿出独特的氛围。



结构音乐厅·空间设计 SanFru Concert Hall Design

设计概念

音乐厅，顾名思义就是音乐的厅堂，是举行音乐会及音乐相关活动的场所，是人们感受音乐魅力的地方。音乐厅通常都追求高雅、自由音乐厅和小剧场等形式，并配备各种乐器及专业的音乐设备，同时兼顾舒适的座椅。在优雅的环境下为人们带来音乐的精神盛宴。一座建筑精美风格独特的音乐厅本身就是一件艺术品。



设计要求



音乐厅设计，要追求光线明亮，温度合理，座椅舒适，避免噪声。在设计时应考虑声学可塑性，安装结构位置，避免向舞台和其他观众方向传播。如有必要，可采用吸音材料，长吸音管，避免噪声，吸音材料应安装在舞台，避免噪声干扰。座椅应加设吸音，避免噪声。

音乐厅主色

音乐厅内部的颜色选择是整个音乐厅设计过程中的一个重要环节。设计中用了四大颜色作为音乐厅的主色。音乐厅的装饰、温度感和空间感等因素有关，将直接影响听众的主观感受。



