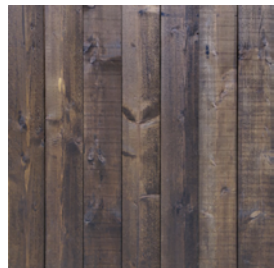
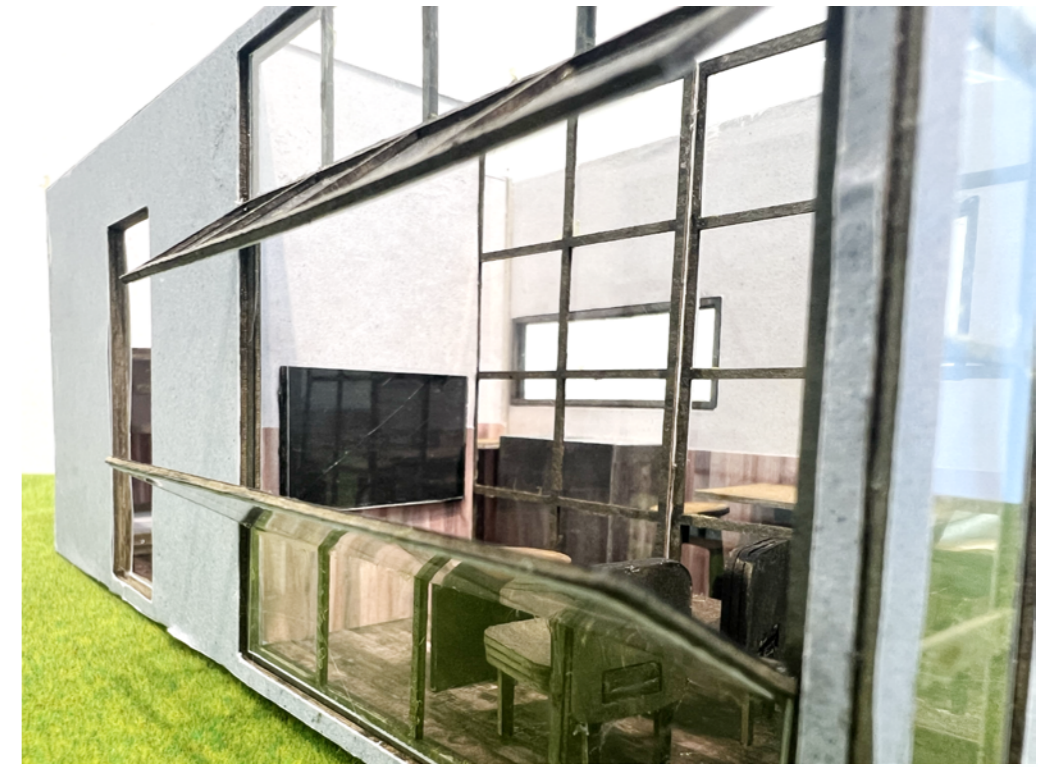


1st Stage portfolio



ID 実習 01 製図

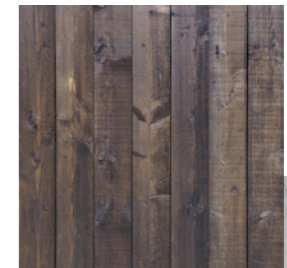
・トレーラーハウス



VINTAGE&MODERN

外壁はグレーモダンで内装はヴィンテージでスタイリッシュさも感じながらのんびりとした雰囲気を楽しむことができる。

このトレーラーハウスは、恋人や夫婦などの二人の関係をより深め合える空間です。全体のデザインは、外壁はコンクリートの壁内装は wood をメイン床には暗めな wood を使い、壁には腰の位置まで明るめな wood で、そこ以外には white の壁です。

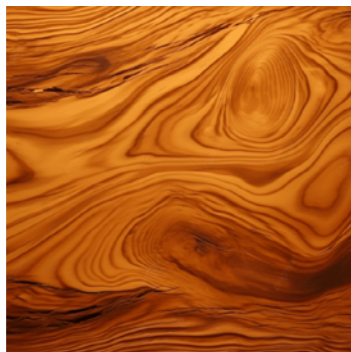




素材

イメージモデル

・机



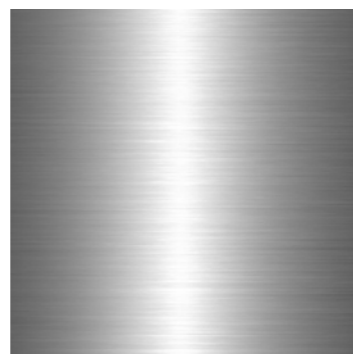
・椅子



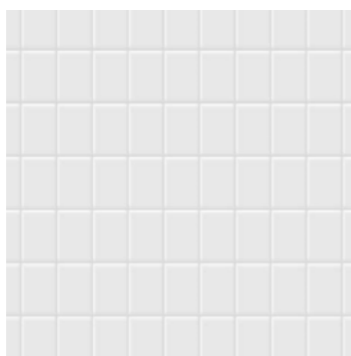
・ソファ



・キッチン



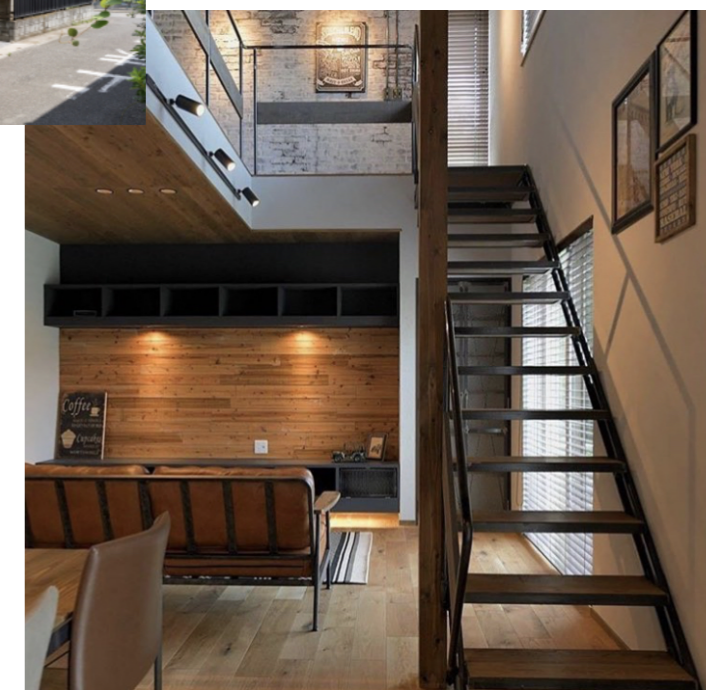
・UB



・壁



<https://fevecasa.com/fevematomme/detail.php?id=1045>



<https://diyars.co.jp/articles/qZ3yG.amp>

ID 実習 01 製図

・土間のある空間

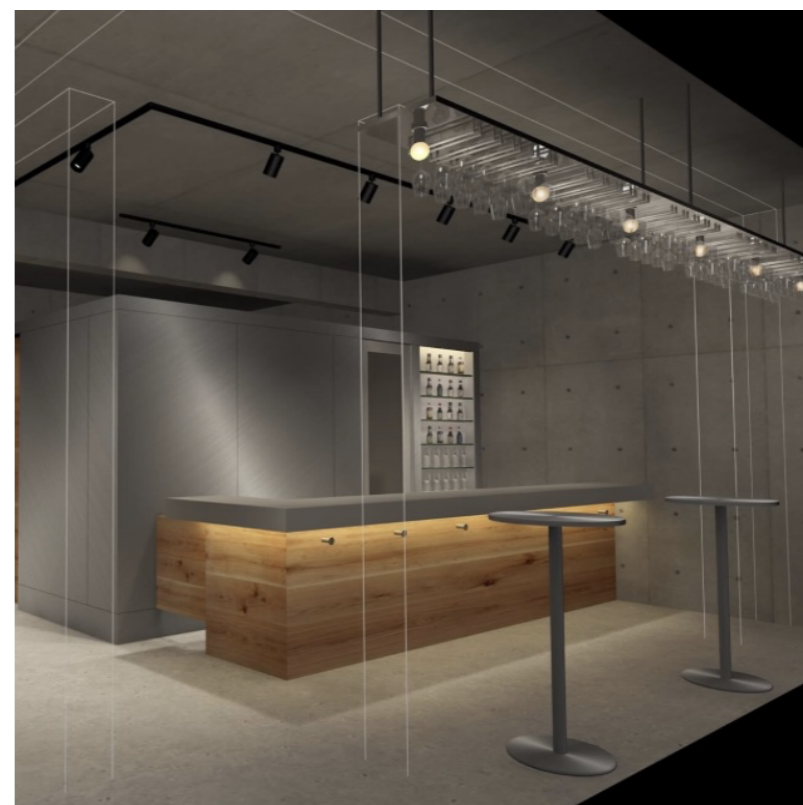




<https://www.tenpodesign.com/work/detail/34218>



<https://www.tenpodesign.com/work/detail/39283>



<https://www.atpress.ne.jp/news/56363>

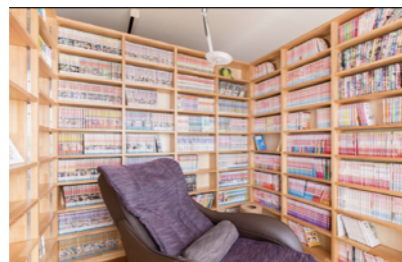
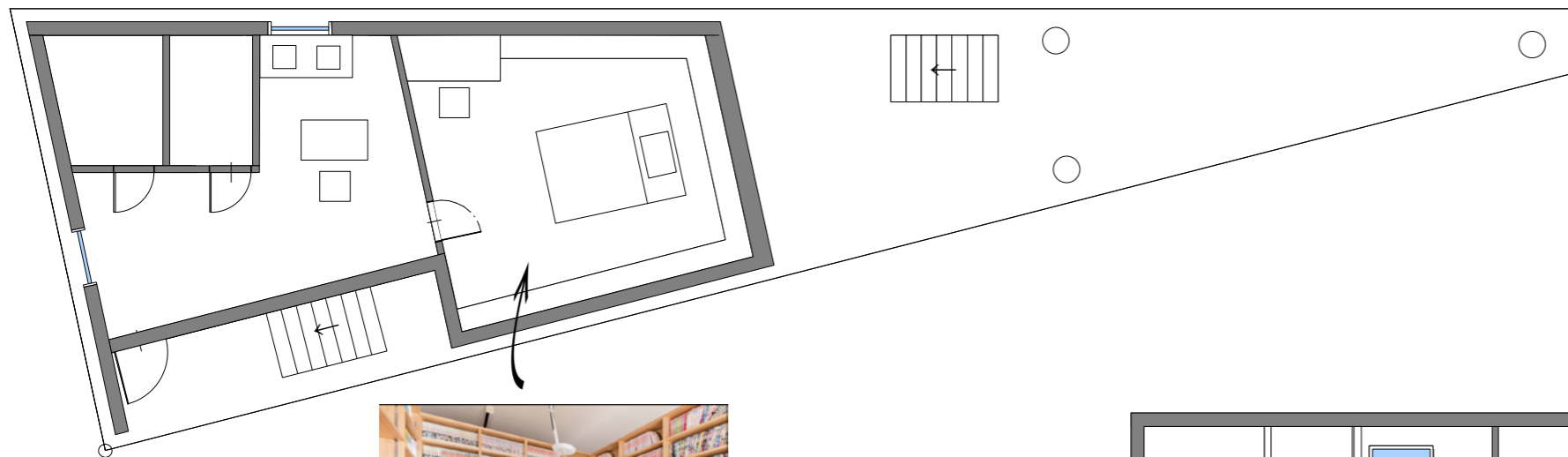
イメージモデル

Stainless wood

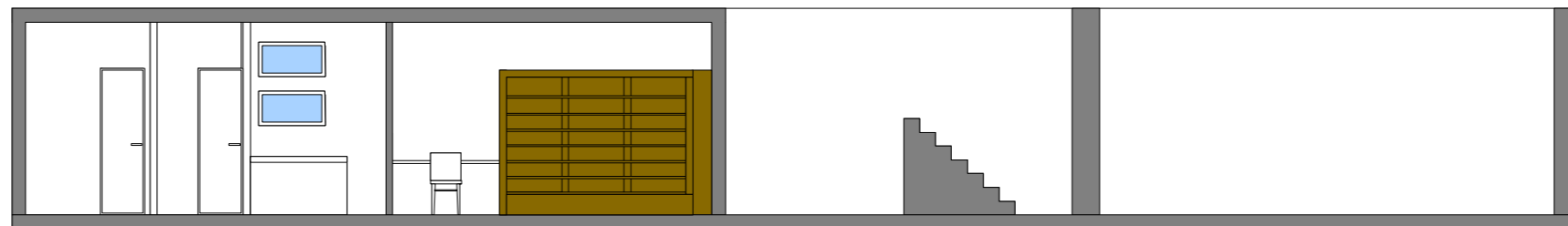
アイスの冷たくて、金属の様なイメージと木の落ち着き、温かみ、木のイメージを組み合わせ、目や心がリフレッシュ出来る空間 1階を住宅にし、2階を店舗にすることにより新鮮で、かつ隠れ家かのようなデザイン

メニュー 期間限定の商品を年2回変更する アイスクリームに合う紅茶やジュースも提供 計30種類のアイスを提供

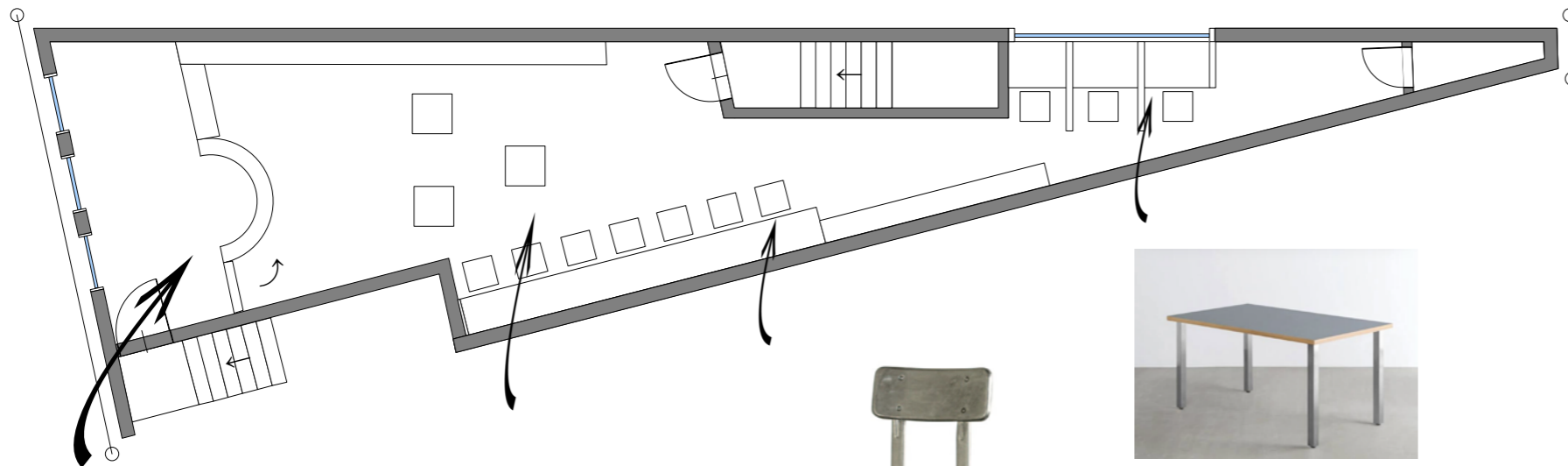
1F



本に囲まれた寝室



2F



今月のおすすめな本



ショーケース



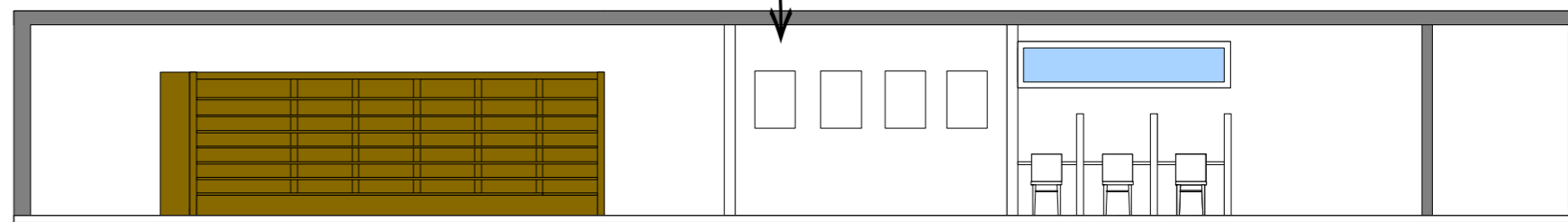
椅子



机

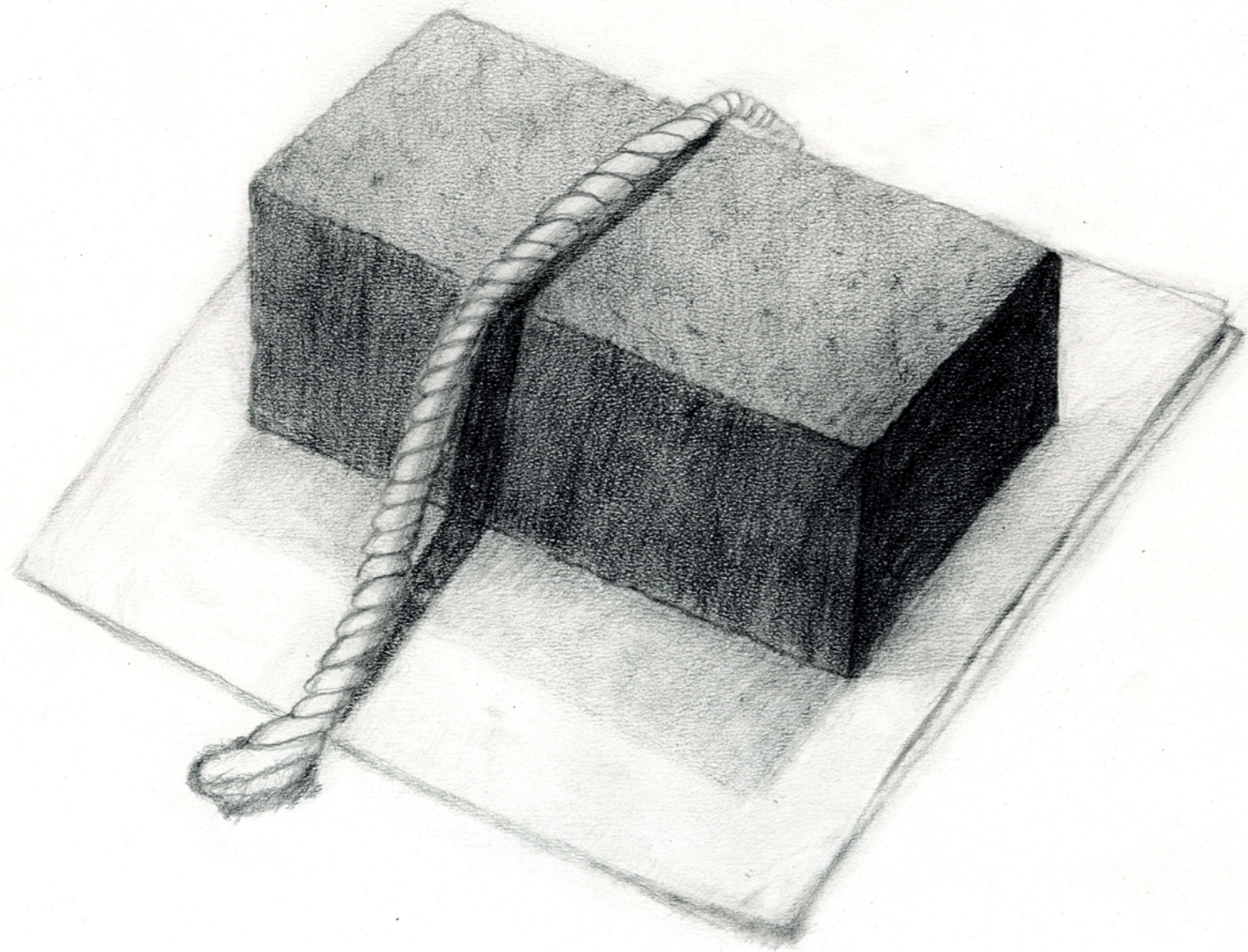


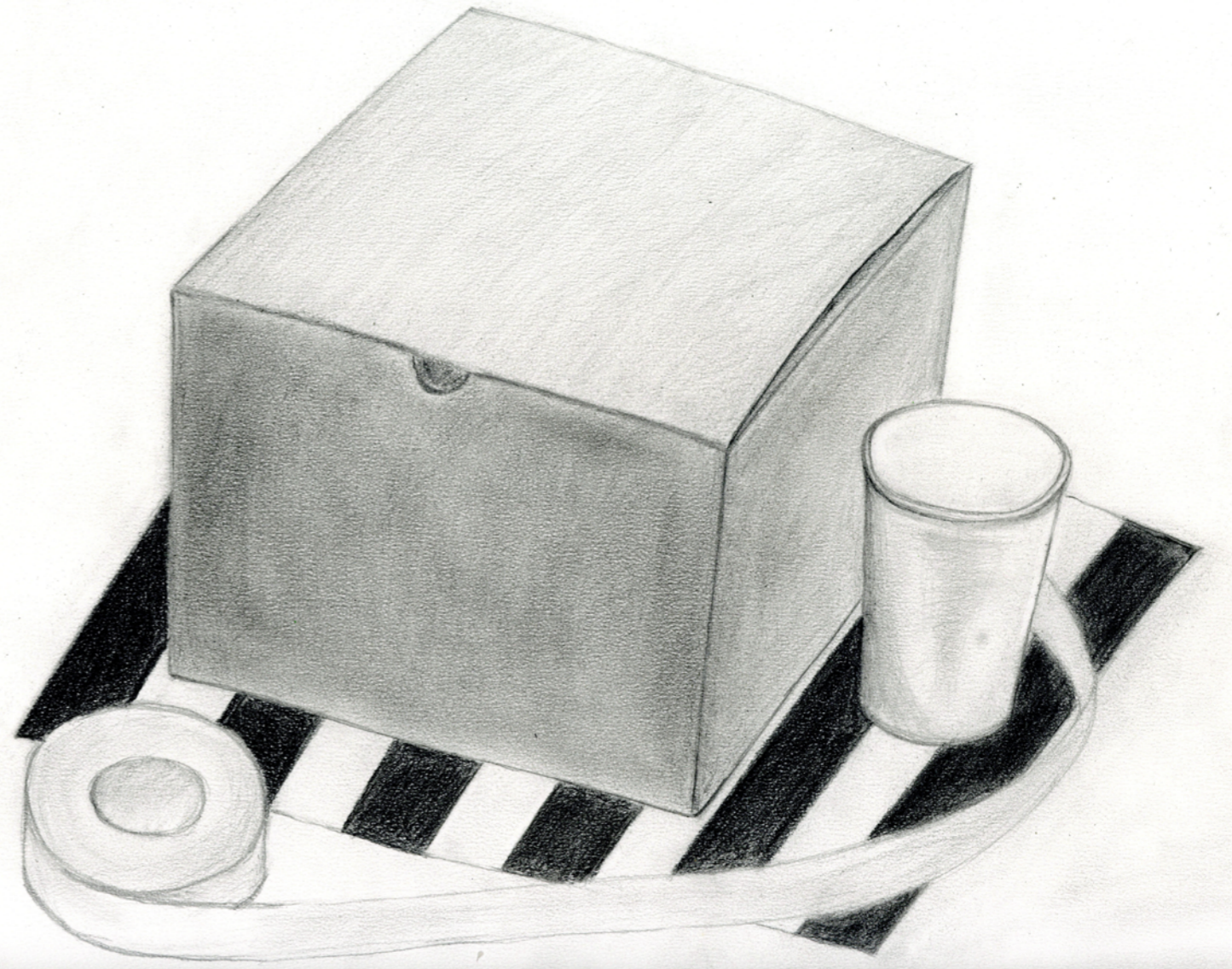
ポスター





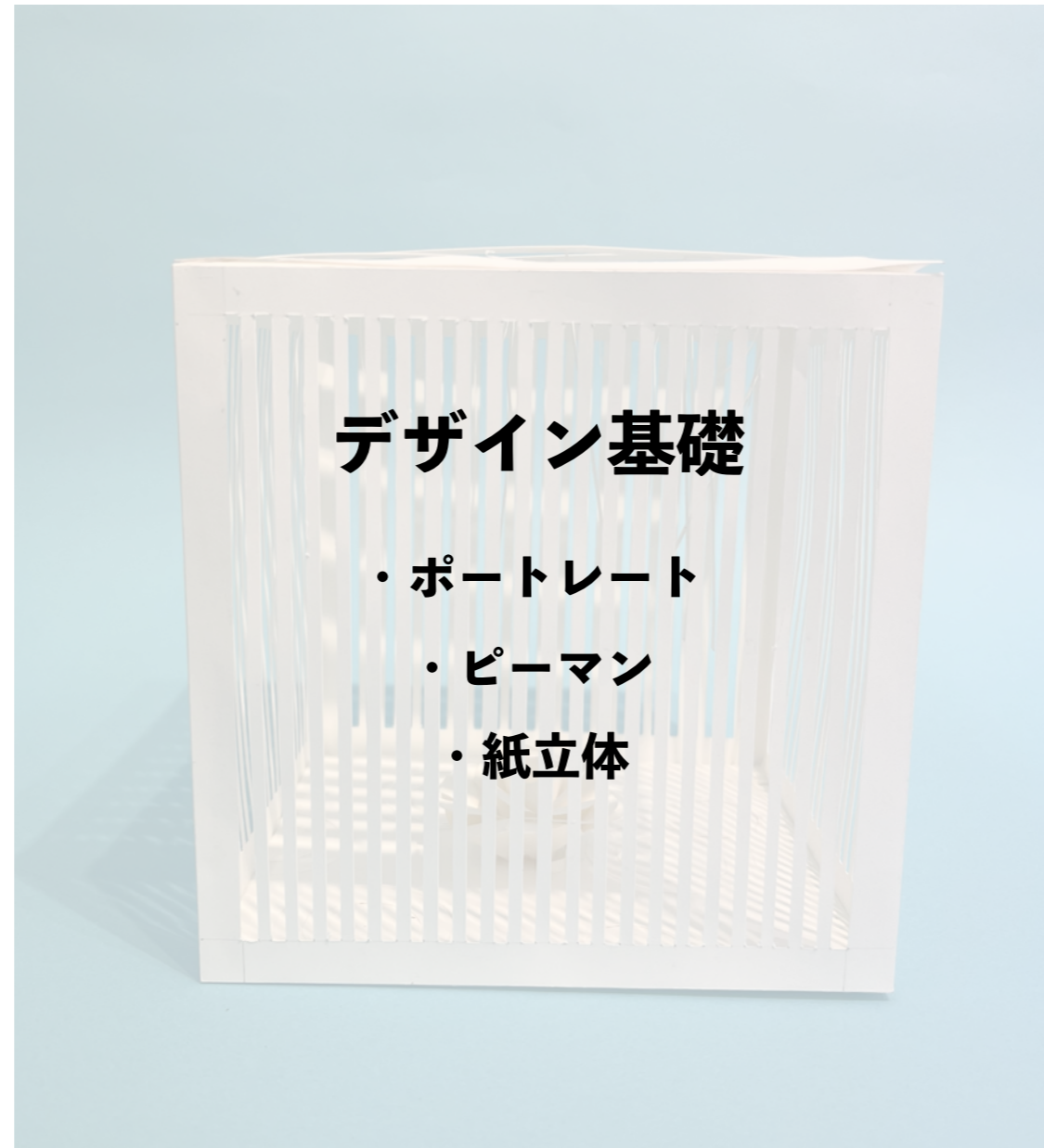
デッサン





デザイン基礎

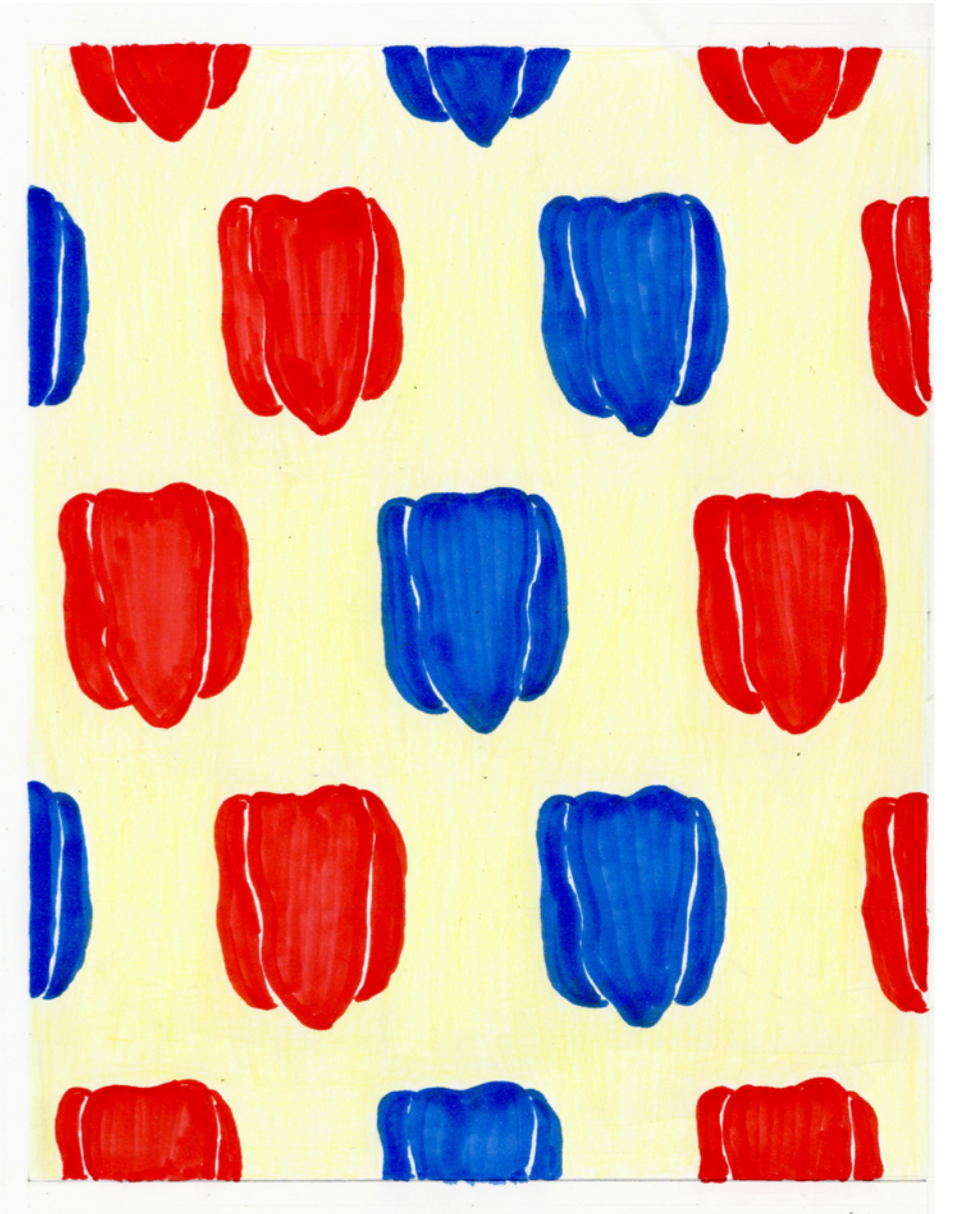
- ・ポートレート
- ・ピーマン
- ・紙立体

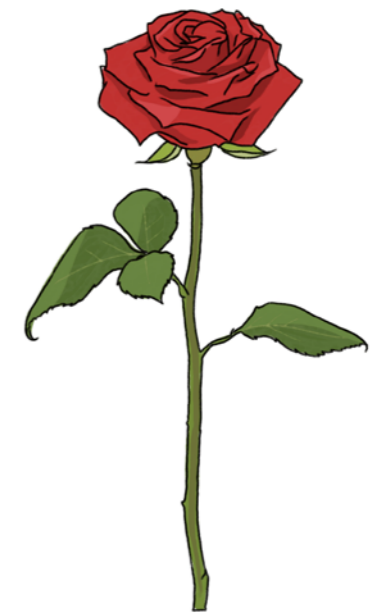
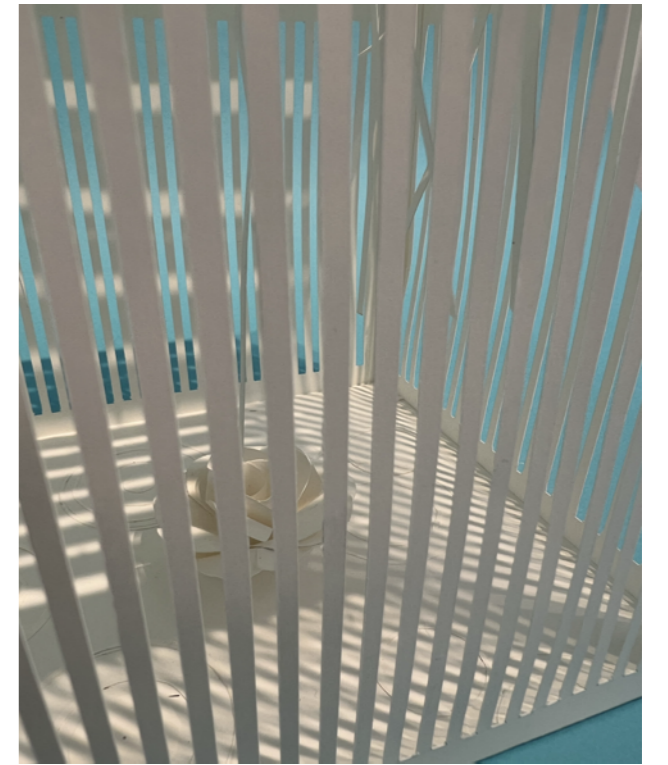
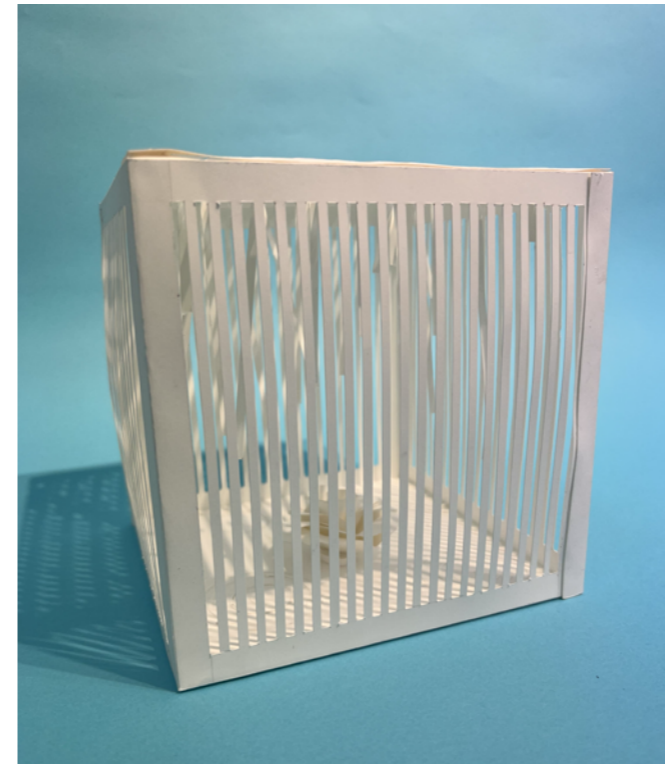
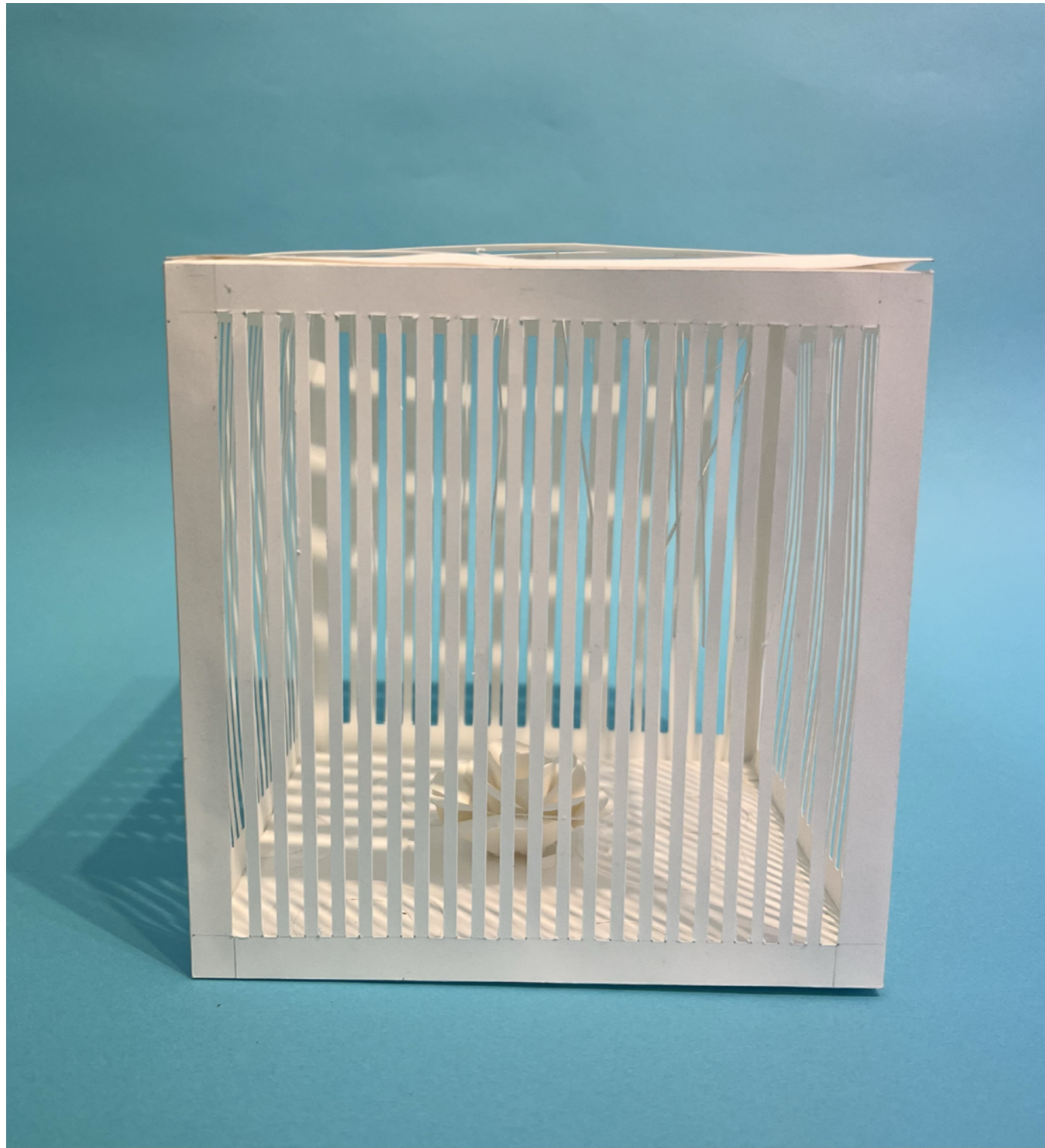


ポートレート



ピーマン





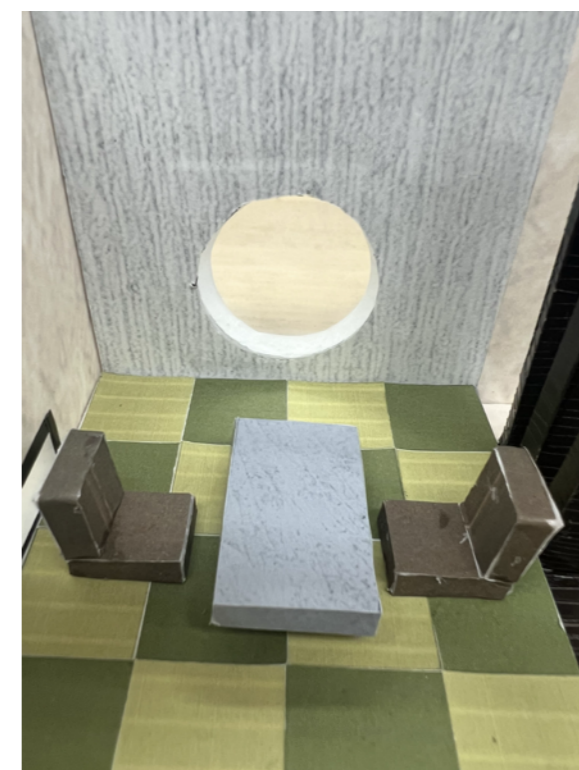
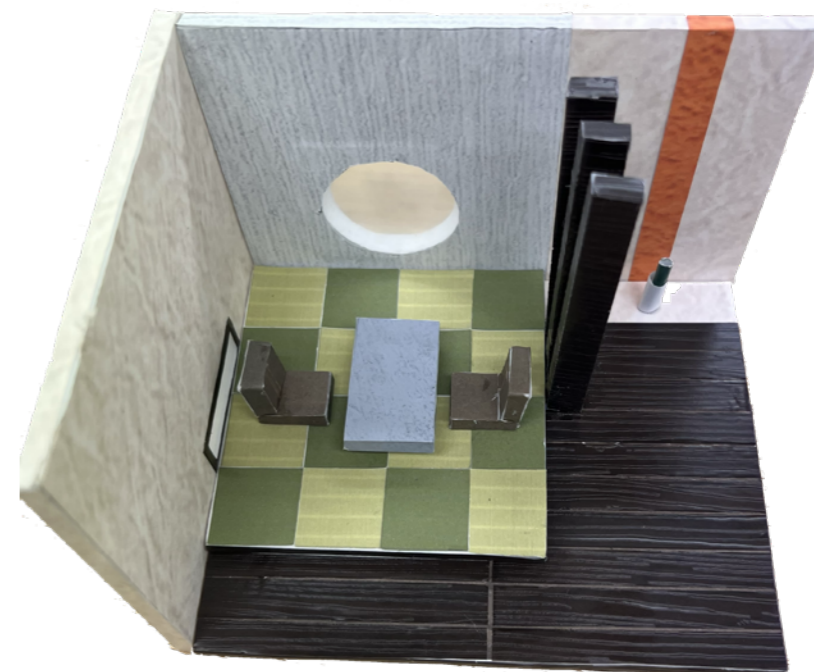
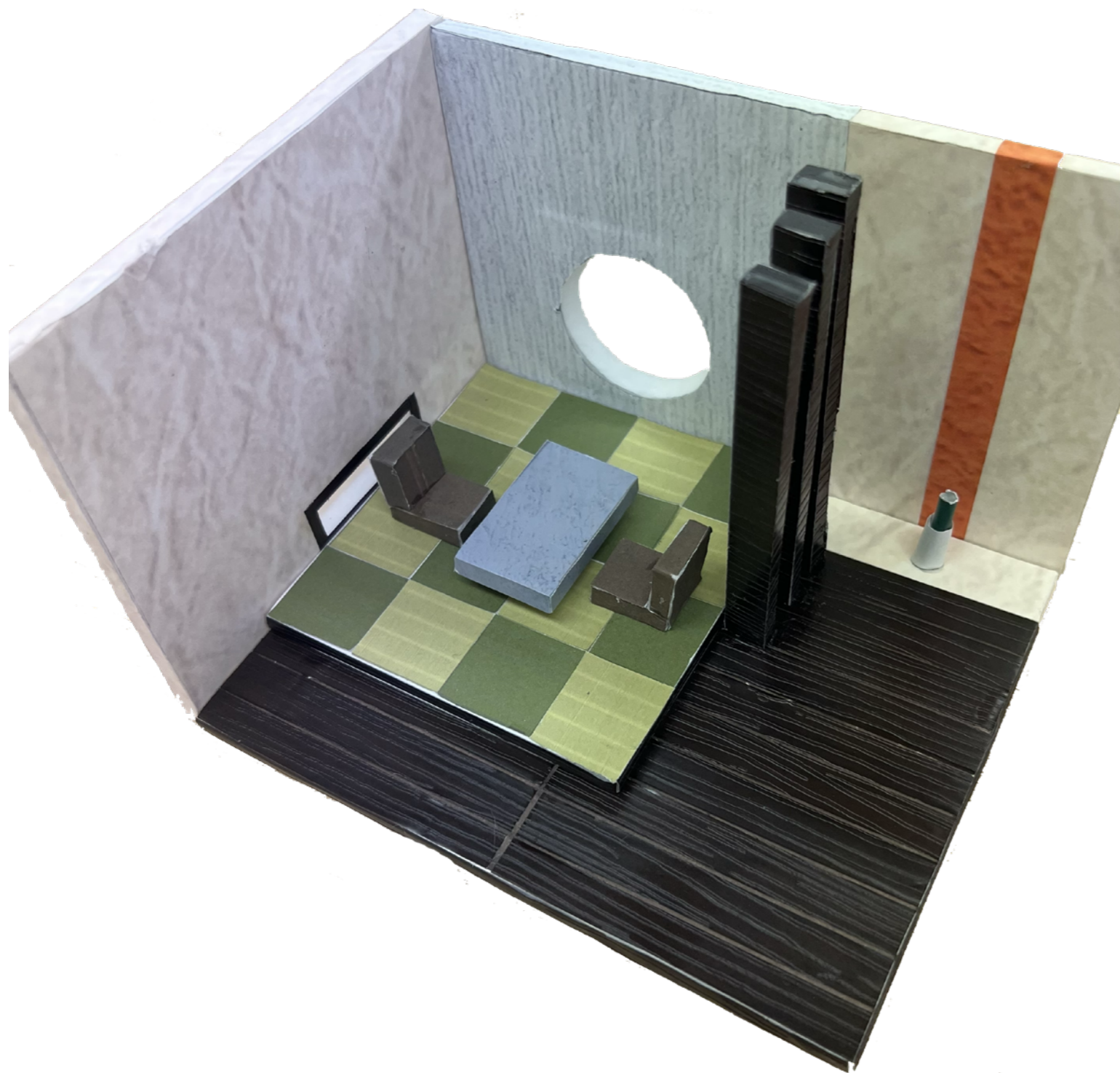
雨に打たれる花

大雨の中咲いている一輪の花外側のボーダーは、3mmでカットして内側にもボーダーを入れることにより大雨の表現しました。中を覗くと一輪の花が。一輪の花にすることにより、大雨の中で一輪で負けず咲き続け、どこか孤独感のあるのを表現しました。地面をよく見ると波紋があります。風が当たることにより中のボーダーが揺れるのでとても面白い作品になっています。



ID 実習 03 模型

- ・ 部分模型
- ・ 小屋模型



和室空間

昔っぽいデザインもありながら、今風なデザインもあり雰囲気が楽しめる和室空間。オレンジのラインを入れることにより、一つアクセントが加わり面白い空間になる。
全体的に、床は暗く、壁は明るい窓は、満月をイメージ

小屋模型



modern style

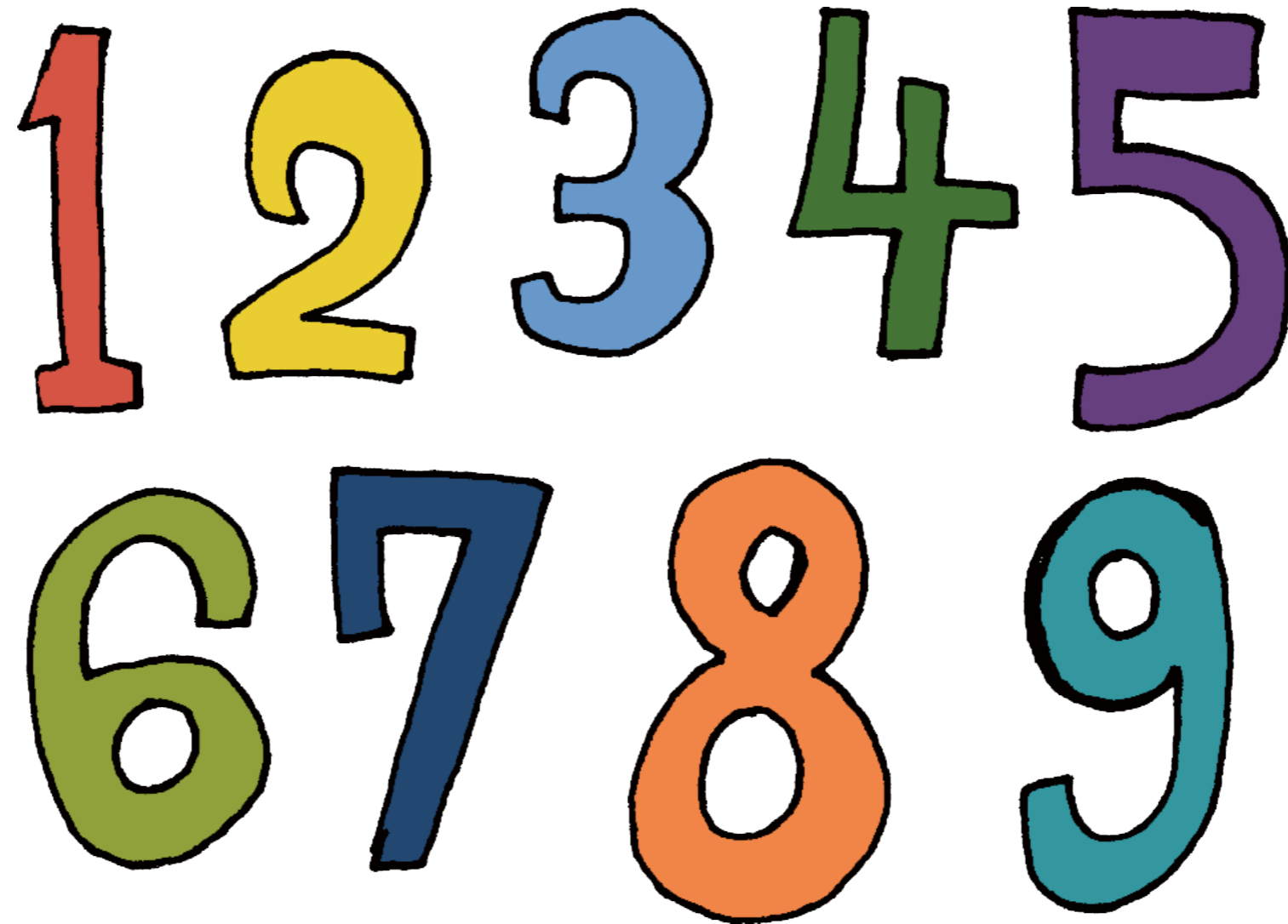
小屋のデザインポイントは、屋根を片流れにし、外壁をネイビーに統一し、モダンでかつスタイリッシュでお洒落な外観にしました。窓のガラスを半透明にすることによりプライバシーが守られて落ち着いた空間を過ごすことが出来る。逆に蛇腹部分の戸を開けると開放的になり外の空気が小屋の中に入り自然を感じる事が出来る。

1 2 3 4 5
6 7 8 9

発想と表現

・座るかたち

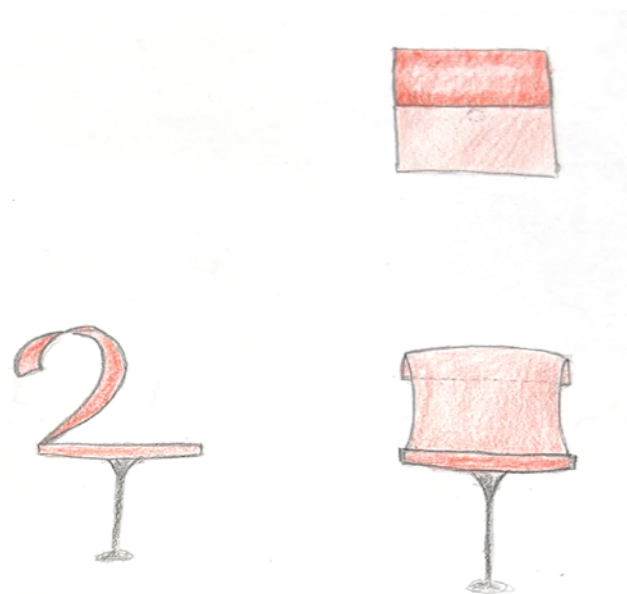
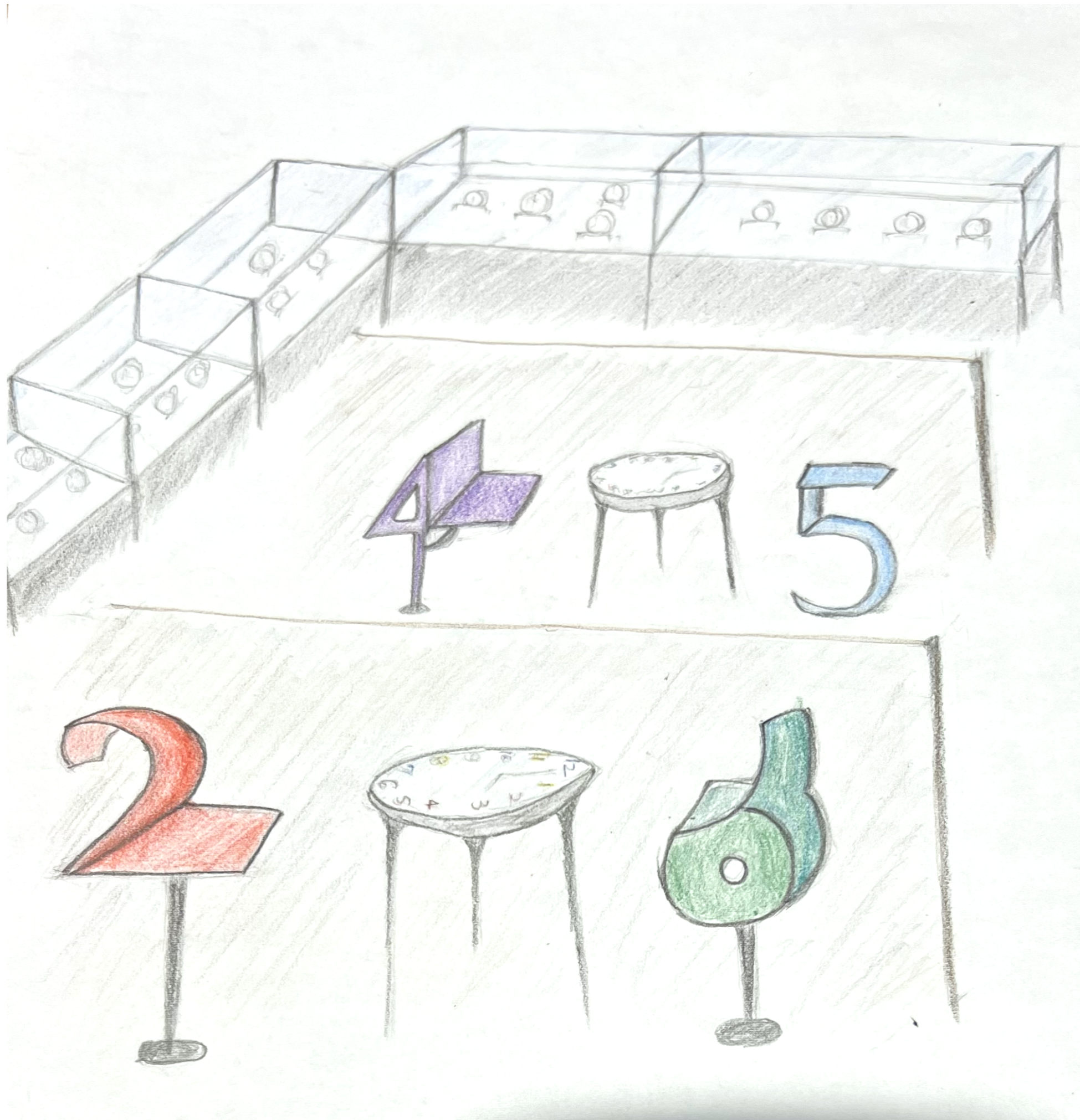
座れる数字



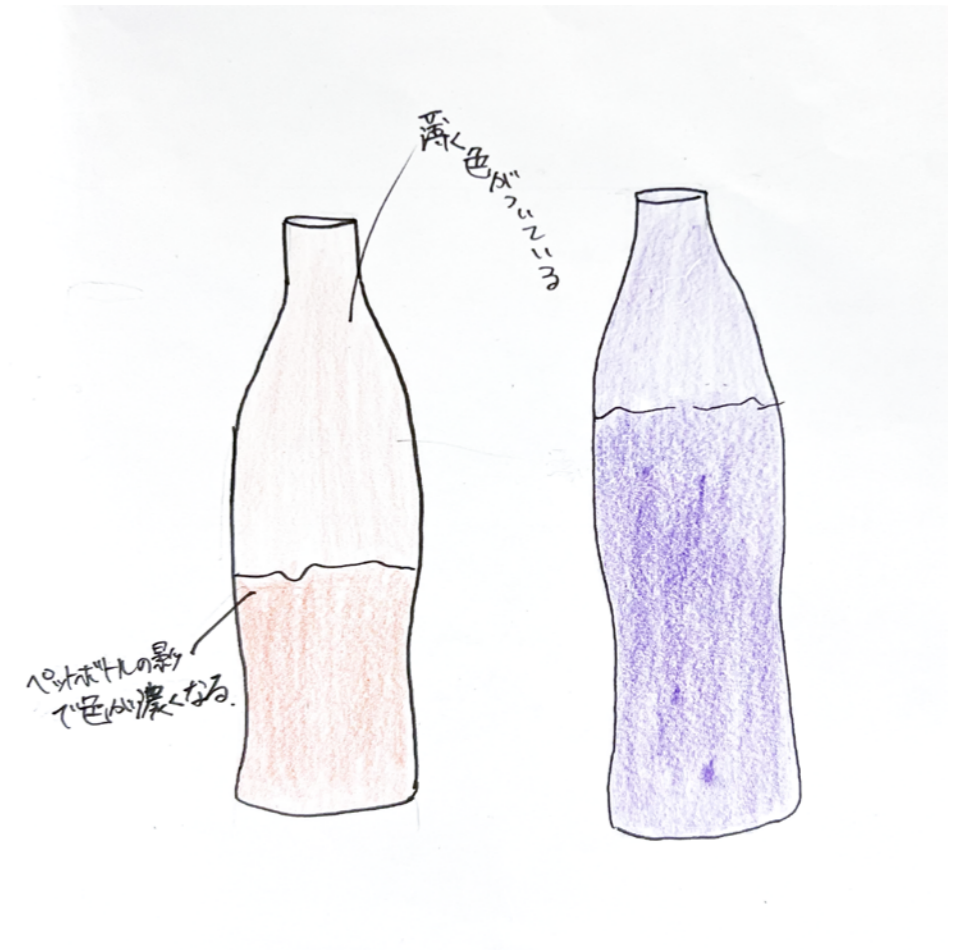
存在感を出す家具

数字を座れるようにデザインした椅子あえて椅子のデザインはカラフルに。落ち着いた空間に配置することによってインパクトさや遊び心があり、お店の雰囲気と椅子のデザインのギャップが人々の目に引き寄せられます。

この椅子はおもに、数字に関する場所に置いてあり、時計屋や銀行などに使用されている。







PLAGLA

私たちの街をきれいに

リサイクルもでき、街も綺麗にでき、一石二鳥なワークショップ
 プラスチックのみならず、落ちていたゴミも拾おう！

向かいにある砂浜や道などに落ちていたペットボトルなどを拾ってきて
 巨大なペットボトルの形をしたケースにいれ、店舗をカラフルに。





フレームはペットボトル約2本分
500mlのペットボトル約2本分から、1本のフレームが作られます。



自然に還るレンズを採用

埋め立て処分をすると微生物により水、二酸化炭素、バイオマスに分解されるバイオポリマー製レンズを採用しています。

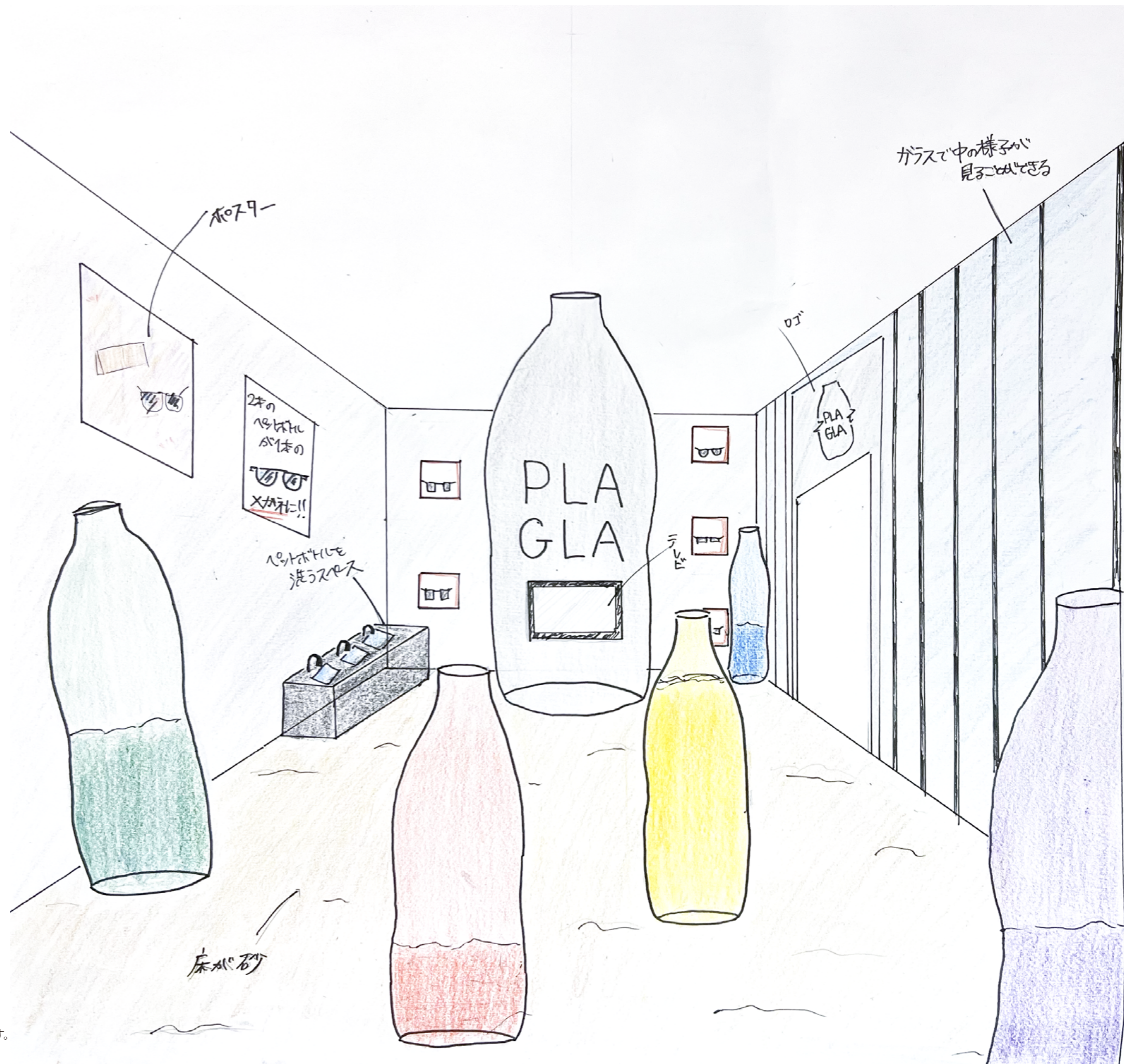


付属品にも再生素材を使用

ケースには再生紙、眼鏡拭きにはペットボトル繊維と、商品に関わる全てにおいて環境に配慮した素材を採用しています。

ブランドについて

海のそばに住む人たちは日課のようにビーチのゴミを拾い、みんなが楽しく遊べる綺麗な海を保とうと努力をしている方がたくさんいます。しかし、いくらゴミ拾いを続けても、川や潮の流れに乗って大量のプラスチックごみが海に流れ着きます。その量は年間800万トンというとても大きな量です。そんな現実を目の当たりにし「拾うだけでなく、ゴミ自体を減らす努力をしなければこの問題は解決しない」ということを身をもって実感しました。そして、リサイクル技術をうまく活用して人と地球環境に役立つ商品を作りたいと思うようになりました。その後、工場の方々との出会いや試行錯誤の末に完成したのが、ペットボトル生まれのアイウェアブランド「PLAGLA」です。ブランドには、「生産者の想いも受け継いで消費者までバトンをつないでいく役割」があります。そのため私たちは定期的に工場を訪れ、生産現場の方達と打ち合わせを重ねてより良い商品を生み出せるよう日々研究を重ねています。

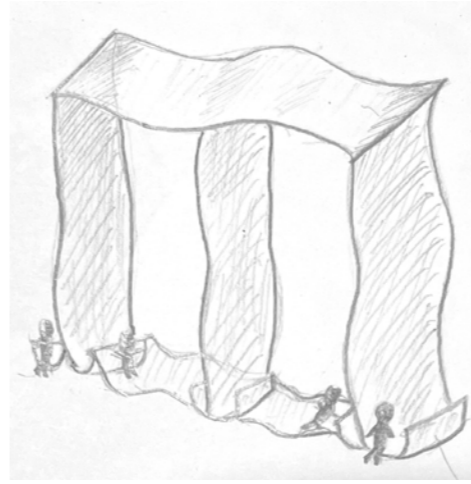
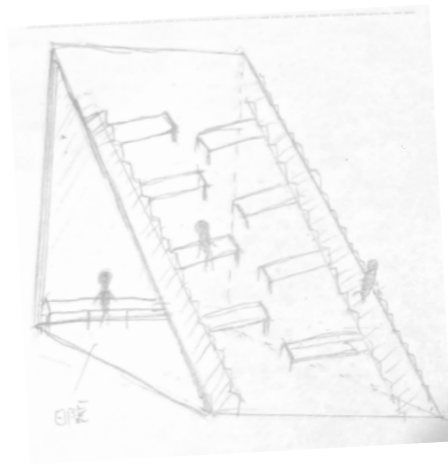




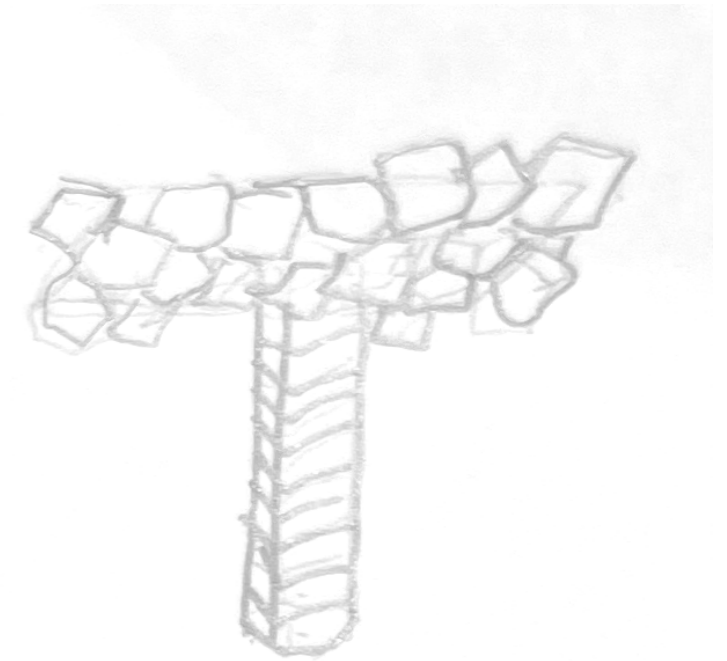
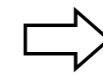
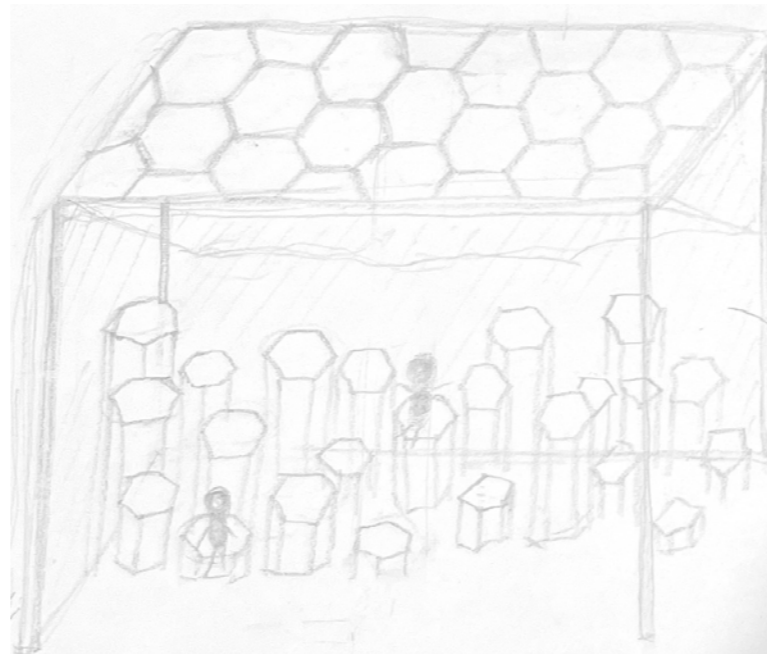
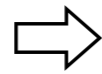
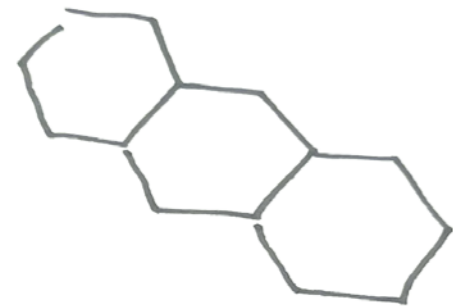
発想と表現

pop-up Store

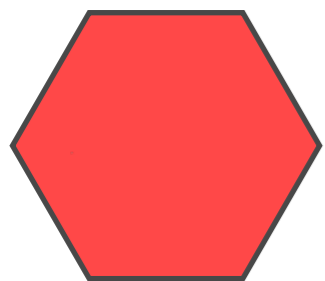
・ LAYERD CAFE



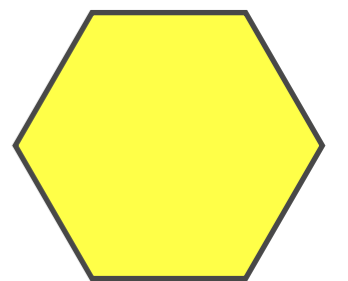
没案

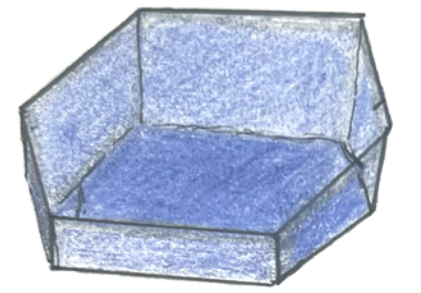


Hexagon

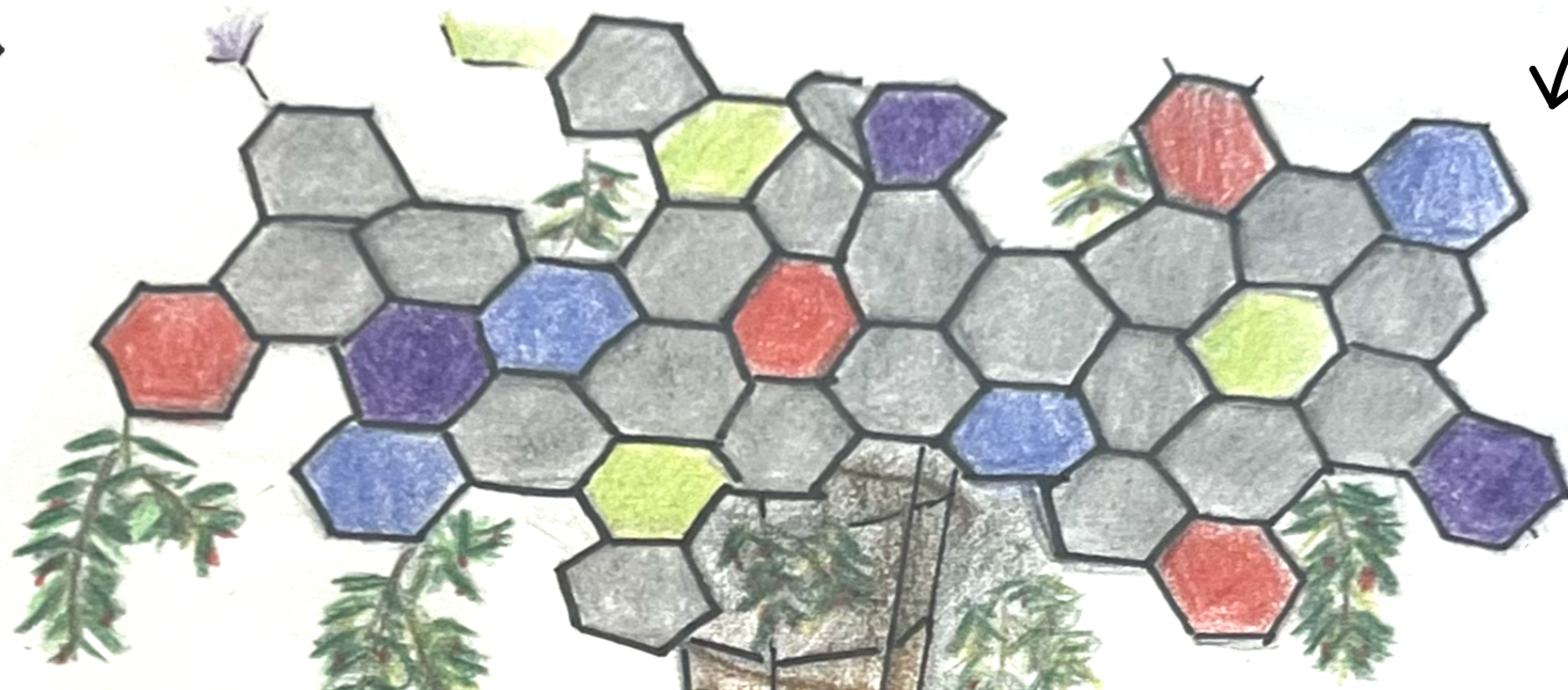


六角形を重ねたり、組み合わせたりしてとてもシンプルなデザインだけれど、一際目立つ LAYERED CAFE 六角形は、とてもバランスの取れた形で、エネルギーが高められ、不思議なパワーが出ると言われている。時間帯によって屋根や椅子の影の見え方が変わっていく。
素材は、床と椅子と天井の一部がステンレスで天井を支える柱は木材 天井のカラフルな部分はポリカーボネート素材で透けて床の影がカラフルになる。

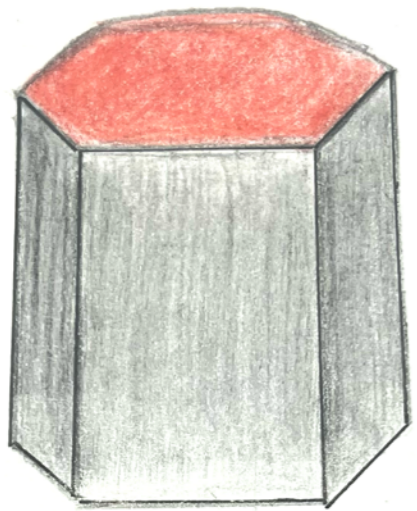




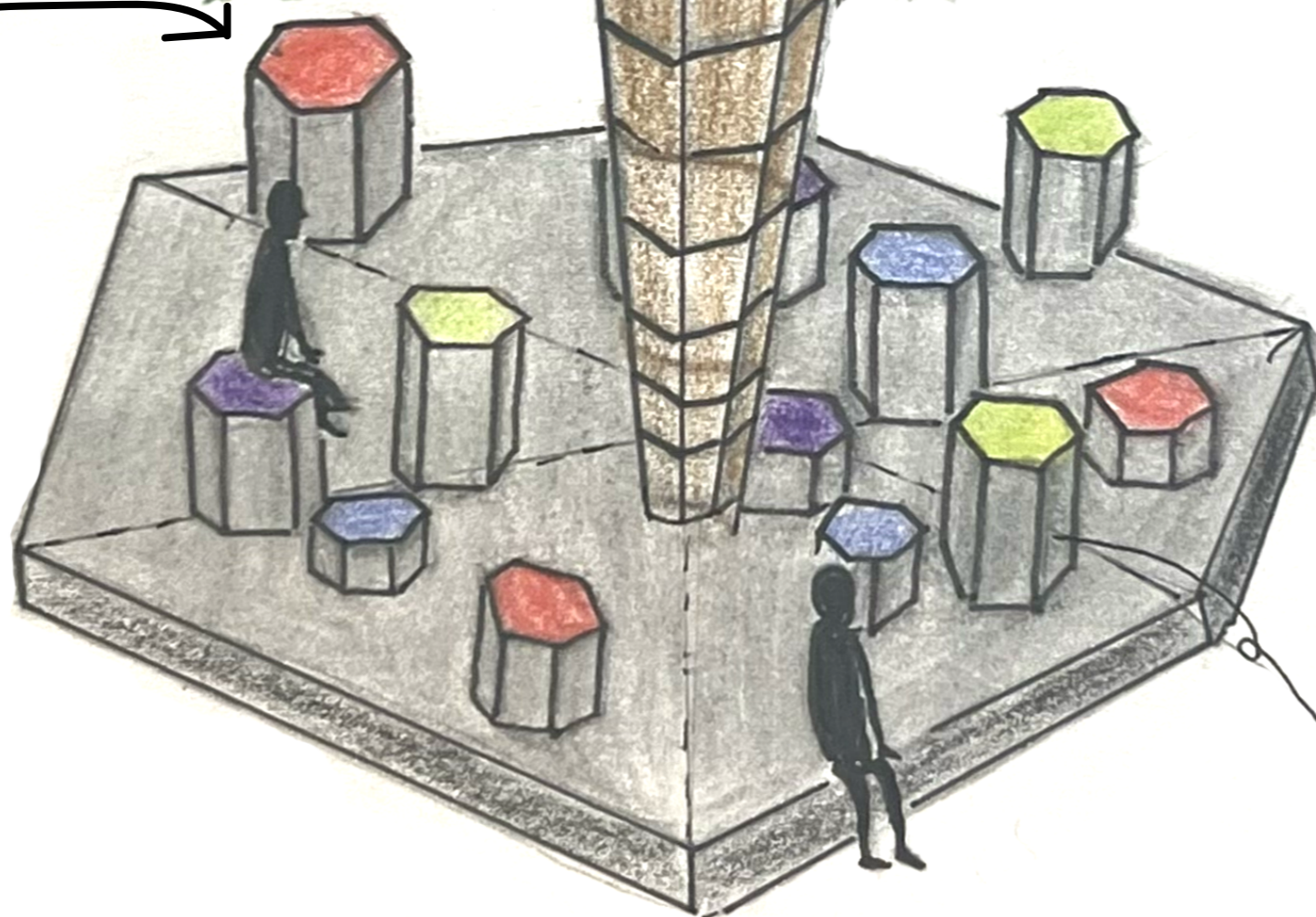
ポリカーボネート



クッション



ステンレス



席を自由に動かせる
ことができる



アップサイクル



恵方巻き chair

椅子の円を見た時、頭の中で恵方巻きが浮かんできたのでこのデザインにしました。
具材は、時計回りでサーモン、かんぴょう、大葉、海老、黄パプリカ、きゅうり、玉子、いくら、桜でんぶ、マグロ、中央にカニカマです。
椅子の足の部分は、巻ききすをイメージしました。