

1ST

PORT

FOLIO


HATA TOMOHA

about ME

- 感覚で生きてきた人生19年目の女 -

2004.04.06

秦 那羽 (はた ともは)

 | @_.q7o46



born

鹿児島

raised

長野、埼玉

mbti

ISFJ-T

department/major

インテリア学科

インテリアコーディネート専攻

skills

Illustrator |—————|

photoshop |—————|

Lightroom |—————|

Vectorworks |—————|

大切にしている言葉

どちらが正解か悩むのではなく、
自分が選んだ道を正解にするために努力する。

good character

- ・ 綺麗好き
- ・ 効率良く行動する
- ・ 周りへの気配り
- ・ ストレスをすぐ発散する

bad character

- ・ 面倒くさがり屋
- ・ 大雑把
- ・ 他人と比べる
- ・ テンションの落差がすごい

design

- シンプル
- 無機質
- モノトーン
- ホワイト

dream

work

一生を過ごす空間のお手伝いをしたい

private

住みやすさと好きが詰まった
空間を作りたい

human

強くて優しい自分を持っている人

history

- 2004.04 鹿児島県内の病院に長女として生まれる
- 2010.05 長野県に引っ越す（年長）
- 2013 学級委員を務める（小3）
- 2014.04 埼玉県に引っ越す（小4）
- 2017.01 MyHome を建てる
- 2018 ソフトボール部副部長を務める（中2夏～中3春）
- 2019 選挙管理委員会委員長を務める（中3）
- 2020.10 人生初バイト スーパーのレジで働く（高1～高3）
～
- 2023.03
- 2023.04 専門学校東京デザイナー学院 入学
- 2023.07 初飲食店バイト 居酒屋で働く（専1～）

favorite

- ・ スポーツ観戦 ・ 福岡ソフトバンクホークス
- ・ カフェ巡り ・ 写真 ・ Instaglam ・ Pinterest ・ 人間観察
- ・ えび ・ かに ・ アボカド ・ チキン南蛮
- ・ 神宮寺勇太 (@_yutajinguji) ・ 赤楚衛二 (@akasoeiji)
- ・ 栗原陵矢 (@kurihara0704) ・ わたげ (@_wata.a)



異端なスター
Official 髭男 dism



雀ノ欠伸
Saucy Dog



愛を伝えましょう
King&Prince



01 > Trailer House

02 > Cat Street

03 > Sketch

04 > Partial Model

05 > Hut Model

06 > Portrait

07 > Green Pepper

08 > 3D Paper

09 > How to sit

10 > Pop-up store

11 > Layered Cafe

12 > Upcycling



Trailer House

- wood,food,glass -

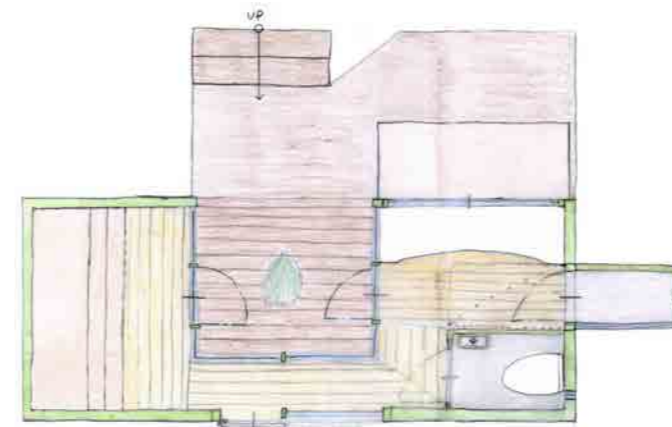
食を通じてたくさんの人と繋がっていく。
寄り添ってくれる木の暖かさと開放的に感じられる
ガラスを存分に使ったカフェ的空間。





sticking point

全体的なイメージとして、
 注目されながらも空間への入りやすさに焦点を当てました。
 ウッドデッキには濃いブラウンを使用し
 木材の軽さを感じさせないようにしました。
 また人々の収集が目的なためシンボルマークとして
 大きな木を設置しました。



about the design

敷地の中央に中庭を置きコの字型をベースに様々な要素を組み込みました。
また、開放感・人との繋がりを重視してガラス、ウォールナットを使用しました。

ガラスについて

中庭に出るドアを1枚ガラスにし、こだわりました。
1枚ガラスの方が見栄えが良く、すっきりとした印象を与えることができます。
家の中が見えることに多少の不安はありますがミステリアスな空間にならず、
ここでも開放的に感じることができるようになっています。

木材について

人が集まる場所には木材を使用したく、最初はナチュラルめで考えていました。
しかし、軽すぎる印象になってしまったため色味の濃いウォールナットに変更しました。
ウッドデッキだけでなくガラスの枠にも同じ種類を使用し、統一感を意識しました。
室内は外と区別をつけるため、ナチュラルな木材をフローリングとして使用しました。
玄関側から室内に入ったらトイレ前と2段差があったリビング空間の前までは、
下足で入れるため床をすのこにしました。

reference image



中庭

link <https://pin.it/4F89fLD>



キッチン前オープン窓

link <https://pin.it/3NNSXv2>



ウッドデッキ素材

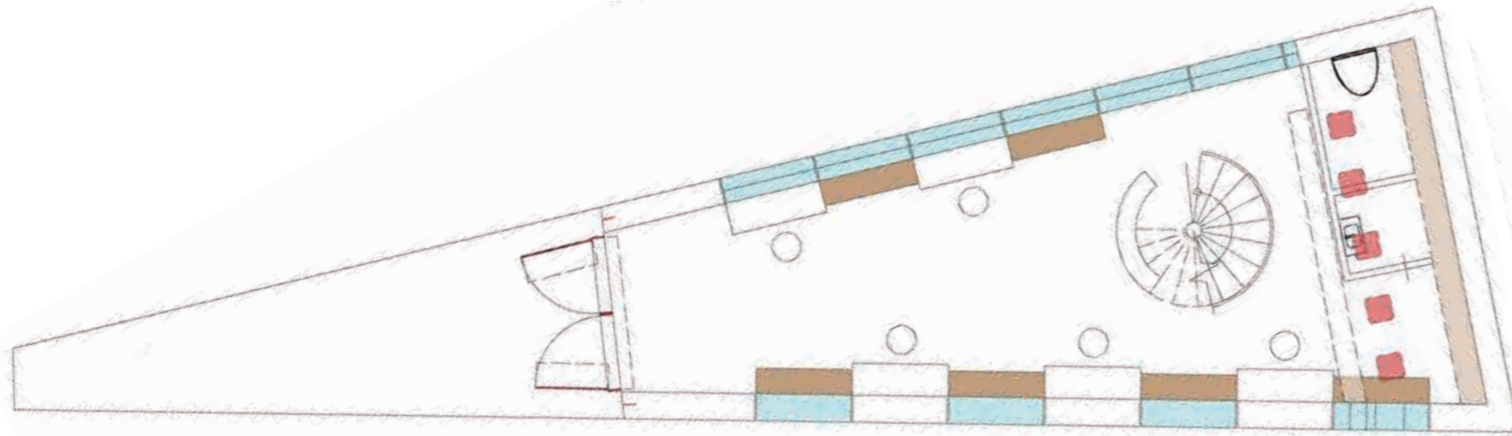
link <https://pin.it/Kcb6048>

cat street

- live with loves -

Live
oves

好きと生きたいを
イングランドがお手伝いします。
本とアイスクリームのマッチ度 MAX
全身で感じられる本の世界へようこそ。
... live with loves



sticking point

一番のこだわりは螺旋階段兼カウンターです。
 お客様の見えるところに階段を置くことに
 少し抵抗はあったがカウンターと合体することによって、
 インテリアとして捉えてもらえると思いました。
 また、本好きな店主さん自身も階段を椅子として活用し、
 お客様の居る空間で本を楽しむことができます。



color cord
8e7246



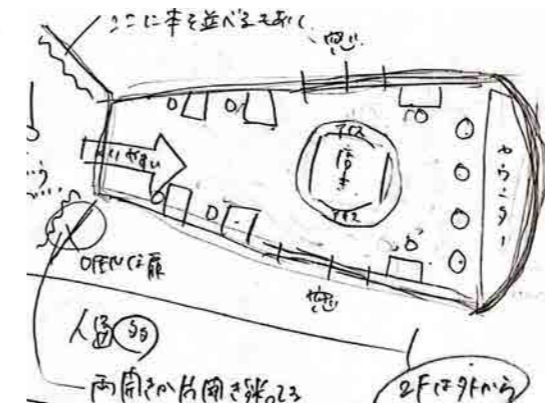
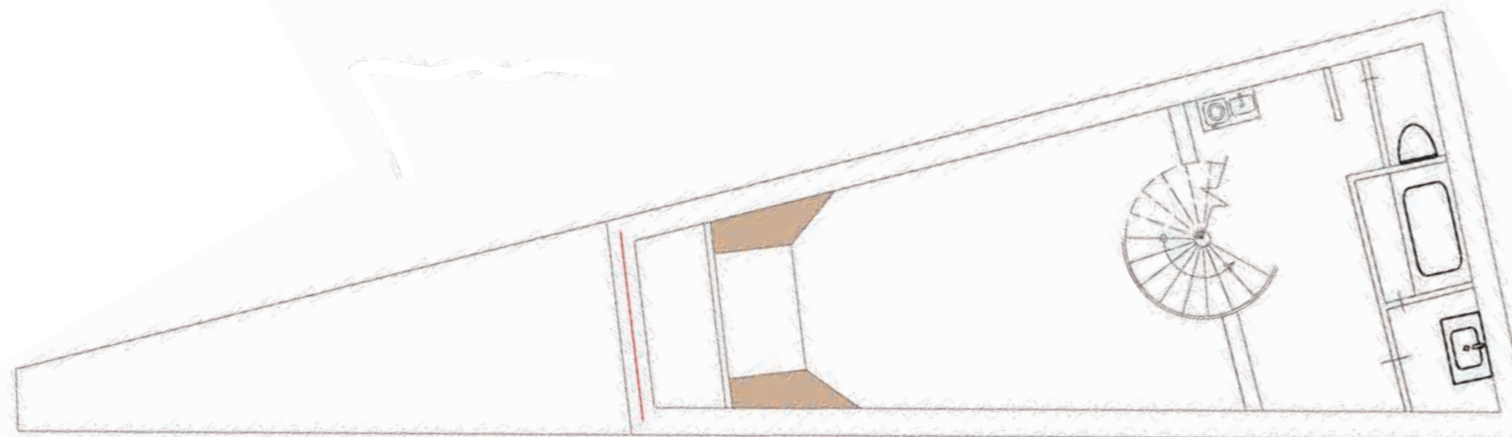
color cord
d8d0be



color cord
e2d5b6



color cord
c7ae89



I want to live with love
 England can help.
 Book and ice cream match degree MAX
 Welcome to the world of books.
 that you can feel with your whole body.
 ... live with love

本とイロクラ下の世界

好きな本を
 インスタグラムで共有します。
 本とアイスcreamのマッチ度MAX
 全書で感じられる本の世界へようこそ。
 ... live with love

Living with love is difficult. I want more
 stimulation every day. Hey do you know?
 It seems that a new city has opened over
 there. I think it was called 'live with love'?



about the design

外からどんなお店か伝わりやすいように
出入り口のドアや店内の本棚をガラス仕様にしてみました。
また、本を読む空間になるので店内の明るさにも力を入れました。

1Fについて

出入り口のドアは観音開きにしました。
観音開きにすることで店内がクリアに見え、ガラス仕様にした本棚付きドアが
役割を存分に発揮してくれます。
テーブルの間に本棚を挟むことで座ったままでも本を選ぶことができます。
店内奥にはロフトを設置し座敷にしました。
ポイントとしてあげた螺旋階段兼階段について。
なるべく広い空間をお客様に提供することが第一だと考え、設置しました。
結果、1つで2つの役割を果たすものになりました。

2Fについて

螺旋階段を境に土間空間を広げました。
また、本棚と一体型のベッドを設置しました。睡眠前に一読したい、本に囲まれて寝たい、
本好きにはたまらない空間に仕上げました。「好きと生きたい」の第一歩をプライベート空間から
という私の勝手な思いをのせました。
ベッドの奥は吹き抜けになっており、床に穴が開いてるようになっています。
そこに足を垂らしながら本を読んだり、1Fへ明るさを届ける役割も果たしています。

reference image



お店の雰囲気

link <https://pin.it/2VEbVCt>



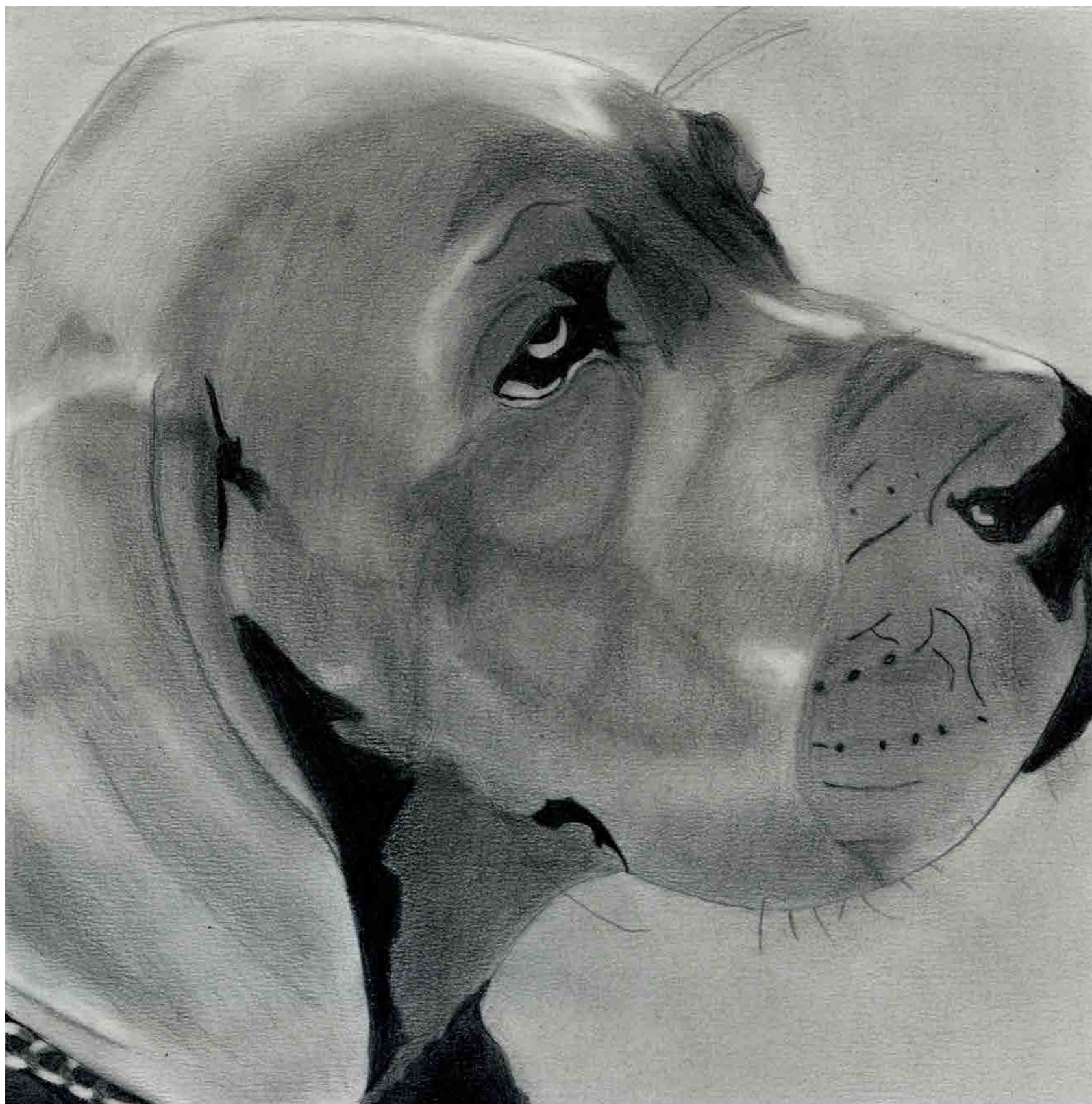
カウンター

link <https://pin.it/4n8UilC>



2Fのベッド

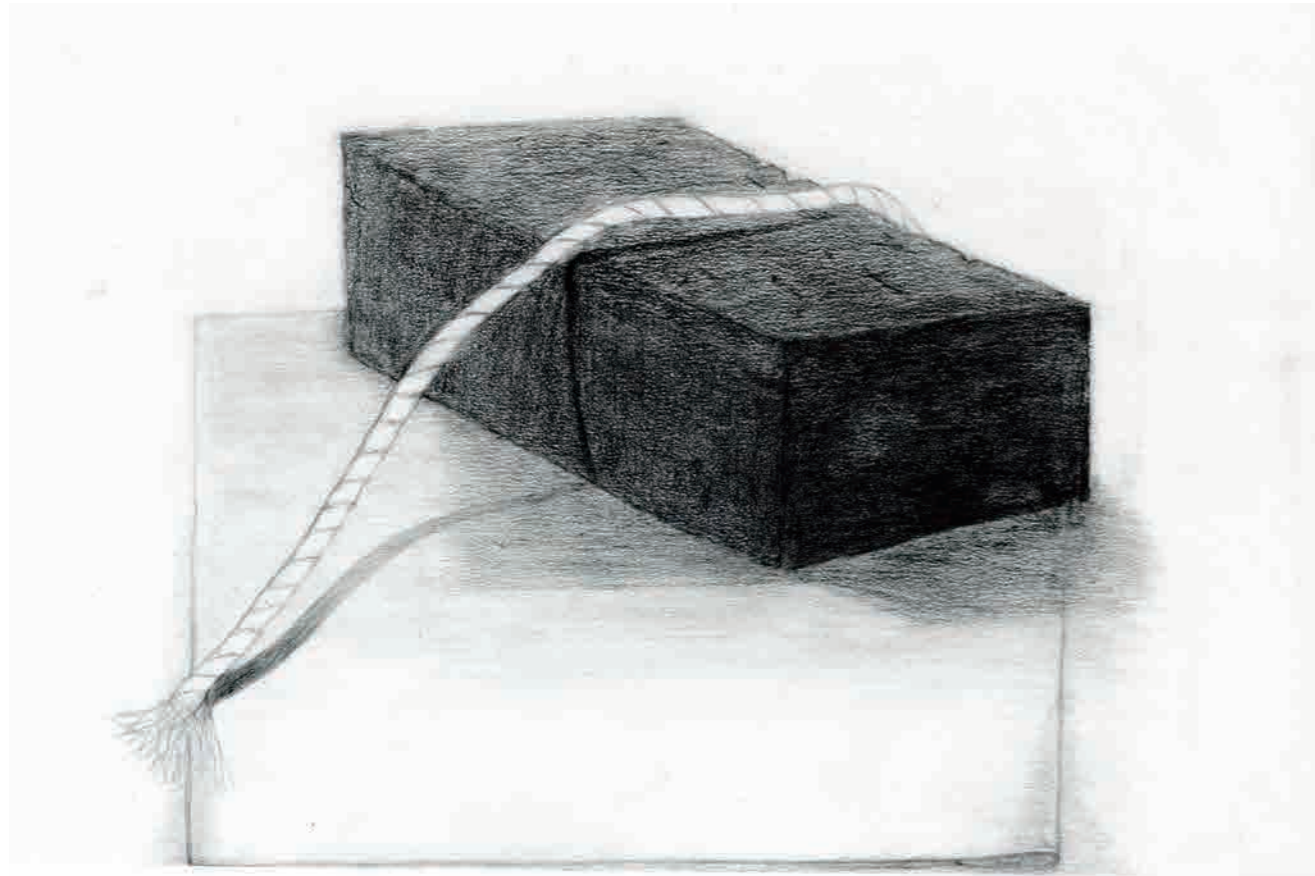
link <https://pin.it/1srRDLj>



Sketch

23.05.17 brink 完成
23.06.21 PETbottle 完成
23.07.18 dog 完成
23.08.02 box 完成

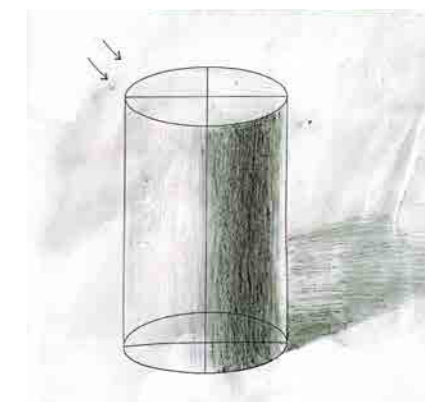
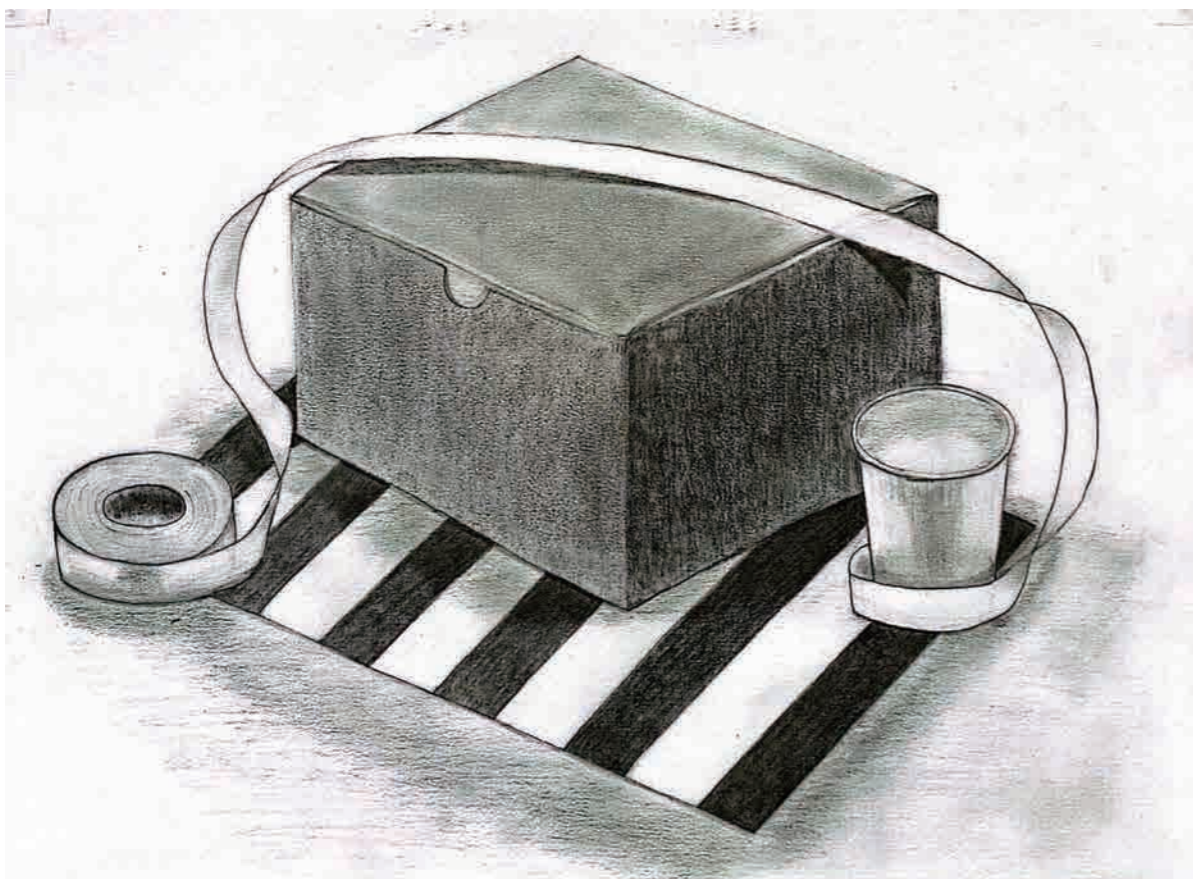




sticking point

箱型のパースを重点的に注意して描きました。
 左のレンガとボックスを見比べてもわかるように、
 パースを崩さず立体感を表現できました。
 また、鉛筆のタッチがなるべく残らないように
 指で擦ったり鉛筆を寝かしたり工夫をこなしました。

-  color cord
#8e7246
-  color cord
#d8d0be
-  color cord
#e2d5b6
-  color cord
#c7ae89



about the design

レンガの作品について

初めてのデッサンなのでパースが崩れていたり、鉛筆のタッチがそのまま出ていたりしましたが、影の角度を頑張りました。

ペットボトルの作品について

円柱に立体感を出すことが難しく多くの時間を要しましたが、先生からのアドバイスを聞きながら左右対称に描き上げました。

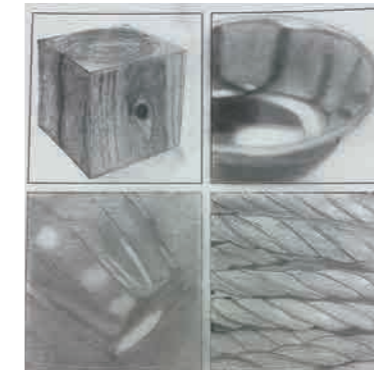
犬の作品について

この作品は濃淡を意識し、ぼかしに力を入れました。また、4本の鉛筆を使い分けました。

ボックスの作品について

形に違和感なく視点の位置も問題なく描けました。また、敷いてある紙もボックスと馴染んで描けました。

reference image



質感特訓



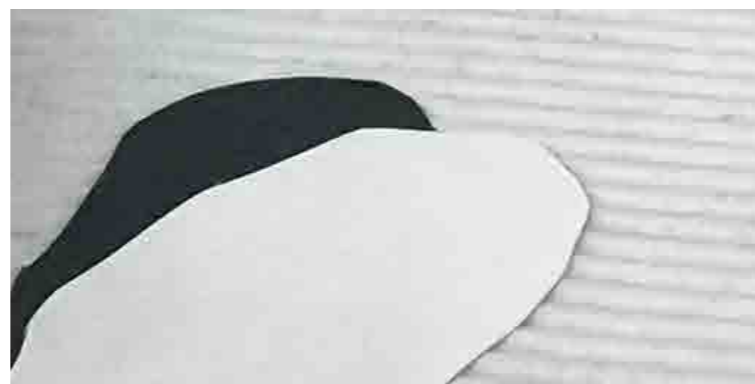
レンガモチーフ



ボックスモチーフ

Partial Model

- white washroom -



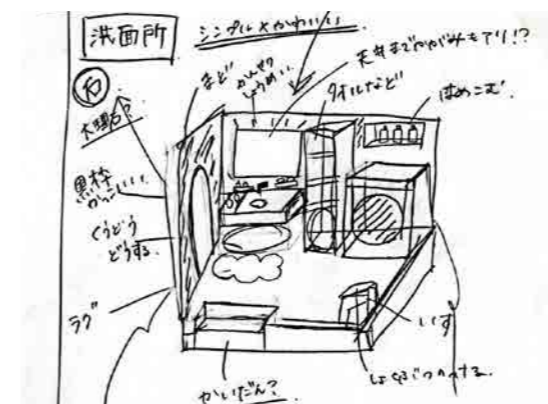
white な空間って統一感あっていいよね
何色を入れても映えるし、清潔感生まれるし。
そんな白を生かして洗面所にフォーカスを当ててみました。



sticking point

この作品は私の理想を詰め込んだ作品になりました。
 普段から愛用している Pinterest に保存している写真を
 元に、洗面所を創り出してみました。
 横幅の広い洗面台。窪ませることで空間を活用するニッチ。
 何か1つ差し色を入れるだけで様々な空間に変化する。
 そんな空間を普段の生活であまり変わり映えのしない洗面所に
 組み込むことができ、満足のいく作品に出来上がりました。

-  color cord
292e32
-  color cord
898b8c
-  color cord
cfd0cc
-  color cord
e8ebed



white washroom

white な空間って統一感あっていいよね
 何色を入れても映えるし、
 清潔感生まれるし、
 そんな白を生かして洗面所にフォーカス
 当ててみました。

普段愛用している Pinterest に
 保存している洗面所の写真を見直し、
 それぞれの洗面所の理想を再現しました。
 結果として浮かび上がったポイントがあります。

1つ目は、幅の広い洗面台です。
 余裕を持って洗面台を配置することで、
 掃除がしやすくなります。
 無駄な空間を減らすことができます。

2つ目は、壁面に洗面台の収納（ニッチ）です。
 洗面台を見つけた時から魅かれていて、
 壁面を有効活用して収納スペースを確保しました。
 洗面台の収納スペースを確保することで、
 洗面台の収納スペースが確保されました。



about the design

生活の中で特に大きな変化がない洗面所にフォーカスを当ててみました。
全体的に白い空間にしたいく様々な白い材料で創りました。

幅の広い洗面台について

理想の洗面台 がテーマの今回の作品。

幅の広いものにする事によって、開放感が生まれすっきりとした印象を受けます。
洗面台の大きさに比例して、鏡の大きさも変化すると考えたため広く感じることも大きな利点となっています。

また、水道の管を黒にすることによって白くぼやっとしている空間を引き締める効果があると感じました。

ニッチについて

ニッチとは、壁側に窪んで作られた棚のことです。

Pinterest でよく目にしていたものなので実際に形にすることができてとても良かったです。

棚は欲しいが空間にスペースを作りたくない人にはおすすめのデザインです。

実際制作してみたら予想以上に可愛くて、改めて面白いデザインだなと思いました。

reference image



洗面所

link <https://pin.it/XapBAzD>



ニッチ

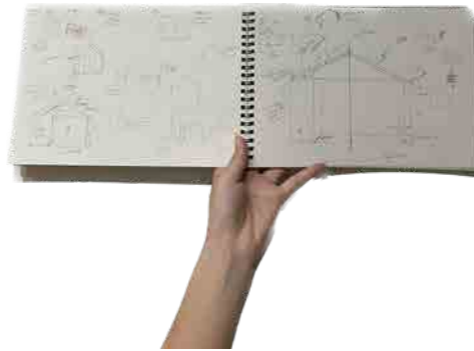
link <https://pin.it/3CKeBf4>



窓

link <https://pin.it/3swYEO9>

Hut Model - indoor campfire -



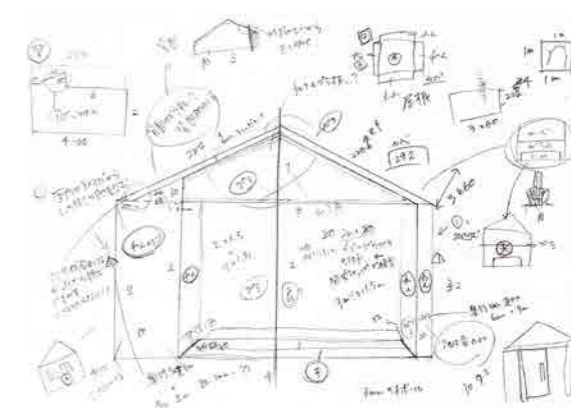
キャンプを身近に気軽に。
一軒の小屋で楽しんでみませんか





sticking point

テントを持っていなくても、長期間滞在できなくても、簡単にキャンプを楽しんでもらいたい一心で考えました。建物内に焚き火を置くことで悪天候の日でも楽しむことができます。また、外には屋根付きのベンチもついているため、屋外でも一息つける空間に仕上げました。



about the design

小屋の中に焚き火を置くという発想を今までしてこず、今回初めての挑戦だったので色々試行錯誤しながら進めました。

焚き火について

焚き火の煙問題ですが、この焚き火は煙が出ないものにしました。そうすることによって、空気の通り道を作って天候を気にすることが内容にしました。

ガラス下部の石について

今回一番こだわったところが、小屋右側のガラス下部の石です。元々屋外に置く予定だったのですが、何かの思いつきで屋外屋内両方にまたがせてみました。思いつきのアイデアが意外とハマって面白いデザインになりました。

reference image



外観

link <https://pin.it/2YrZUbY>



焚き火

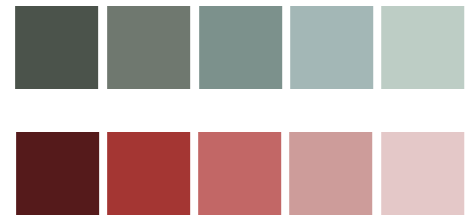
link <https://pin.it/4UL4Er7>



床素材

link <https://pin.it/45DTkSa>

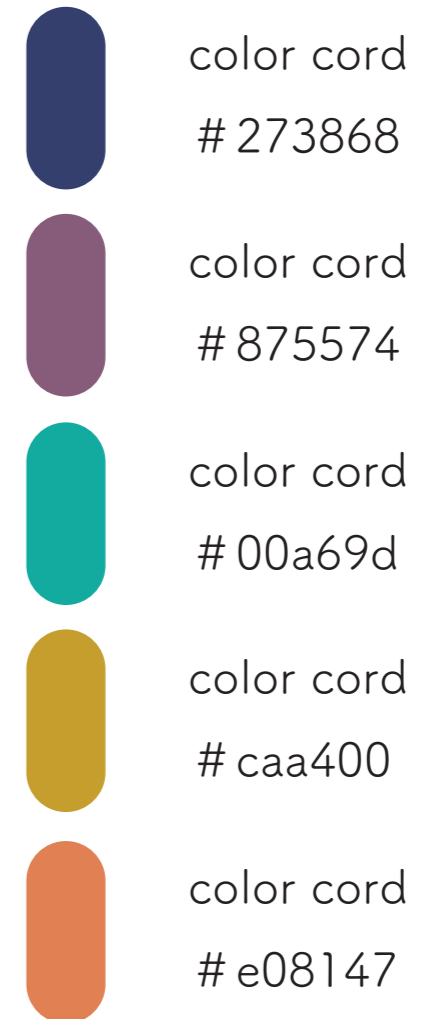
Portrait





sticking point

普段自分が好まないような色味をあえて使ってみました。
濃く深い色を中心的に使い、顔の立体感を表現しました。
顔とほぼ無関係な色を使うことで面白い組み合わせになり、
自分の中で新しいデザインを見つけることができました。



about the design

自分の中で青系のカラーは使おうと決めていました。
青系で顔を完成させるのがイメージがつかず興味がありました。
なので今回3色青系カラーをいれてみました。
カラーコード#e08147 がかなり挑戦的な色味でした。
実は、作成途中までずっと不安でハラハラしていたのですが完成したら
すごくいいアクセントになっていて、カラーコード#00a69d との補色関係が
面白い化学反応を見せているなと思いました。

今回、丁寧にしたが故に細かくなってしまいものすごく時間がかかりました。
また、カッターでカットしていくのが難しく隙間が多くできてしまいました。

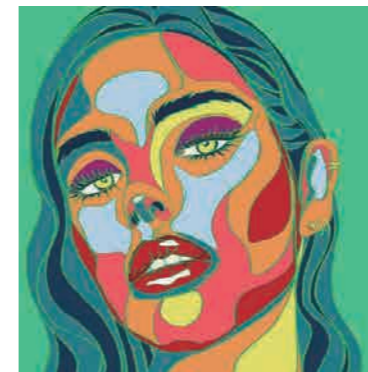
一番の目的、面白い色味の組み合わせが成功したのでよかったです。

reference image



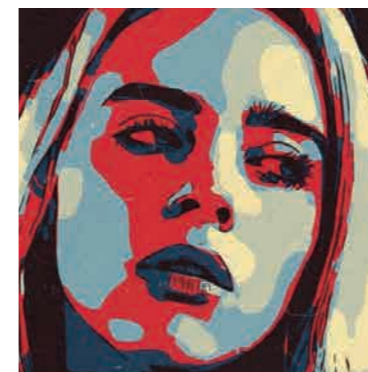
アイデア

link <https://pin.it/7tzUO1D>



アイデア

link <https://pin.it/4RkPFAj>

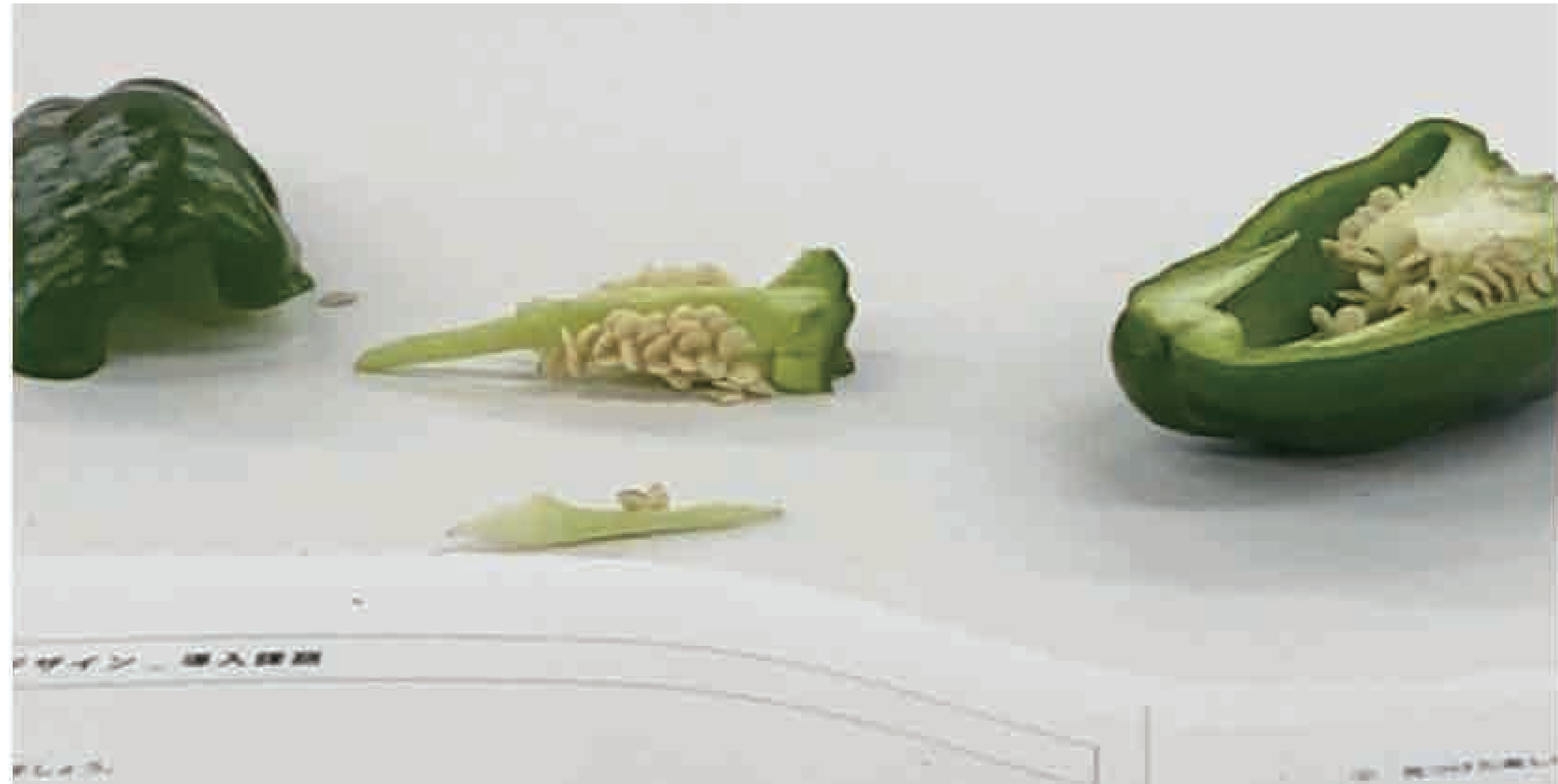


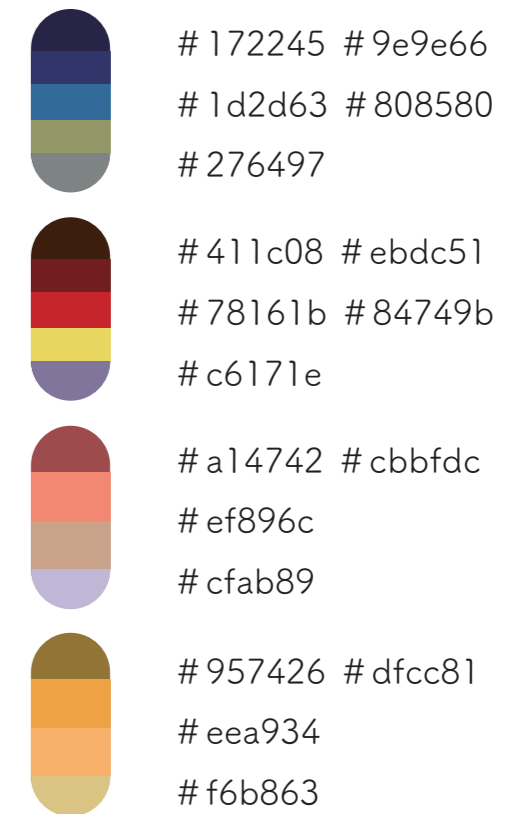
アイデア

link <https://pin.it/50uF71Q>

Green Pepper

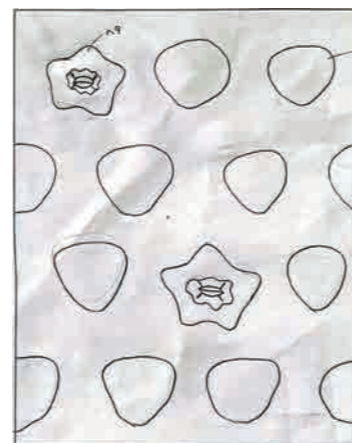
- pattern design -





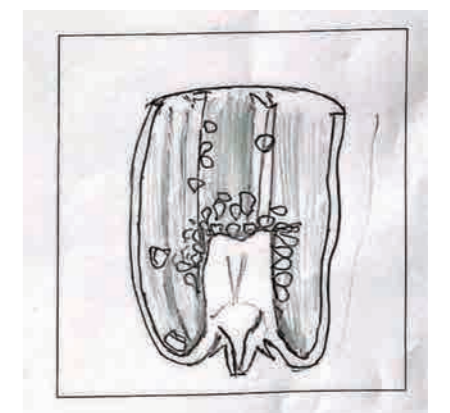
sticking point

子供にも馴染みやすい模様をと考えました。
初めは全て同じ形だったが何か変化がほしいと思い、
ピーマンの外側と内側のようなデザインにしました。
色鉛筆で表現したので比較的柔らかい印象になったのが
よかった点です。



sticking point

左の作品とは離れた作品にしたかったので
色味の表現を色紙にしました。
1つのゾーンに4~5色の色紙を細かくちぎり
破碎タイルのように貼り付けました。
明度や彩度にも工夫しながら組み合わせました。



about the design

ピーマンの形を模様にする事、緑を使わず表現しなければいけないこと (①)、特にこの2つに苦戦しました。

①の模様

Pintrestで参考資料を探している時に、同じものを何度も並べる模様に目を惹かれました。可愛らしい印象を受け、大きなもの、少し怖いものでも可愛く表現されていたことから、子供からあまり好かれていない野菜もこのように表現したら、少しでも可愛らしく愛嬌のあるものになるのではないかと考え、このような模様に辿り着きました。色味も、遊具や子供のコーナーにあるようなカラーにして柔らかさを表現しました。

②の模様

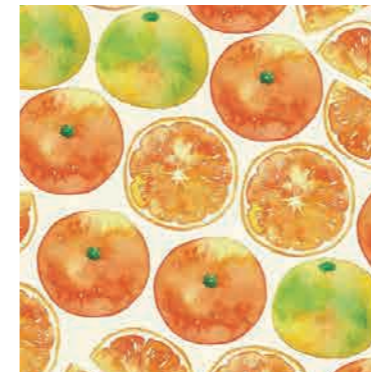
この作品を作成する前、ガウディーについて調べた際に 破砕タイル というものに出会い面白いなと感じていました。そこからインスピレーションを受け、色紙をちぎって再現することにしました。色の部分を一色のみならず、4~5色を混ぜ明度彩度の組み合わせを全体を見ながら進めました。想像以上に出来が良かったので、他の作品にも取り入れたいと思いました。しかし、ピーマンだということが一目で伝わりきれなかったのが残念でした。

reference image



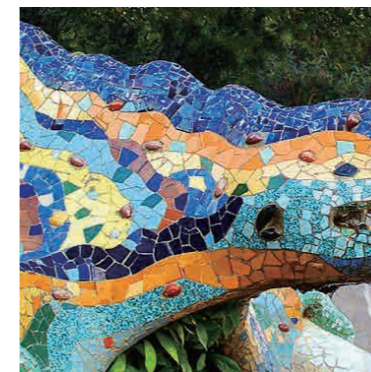
①模様レパートリー

link <https://pin.it/74Rcd7Y>



①模様レパートリー

link <https://pin.it/1z3CcbX>



色彩

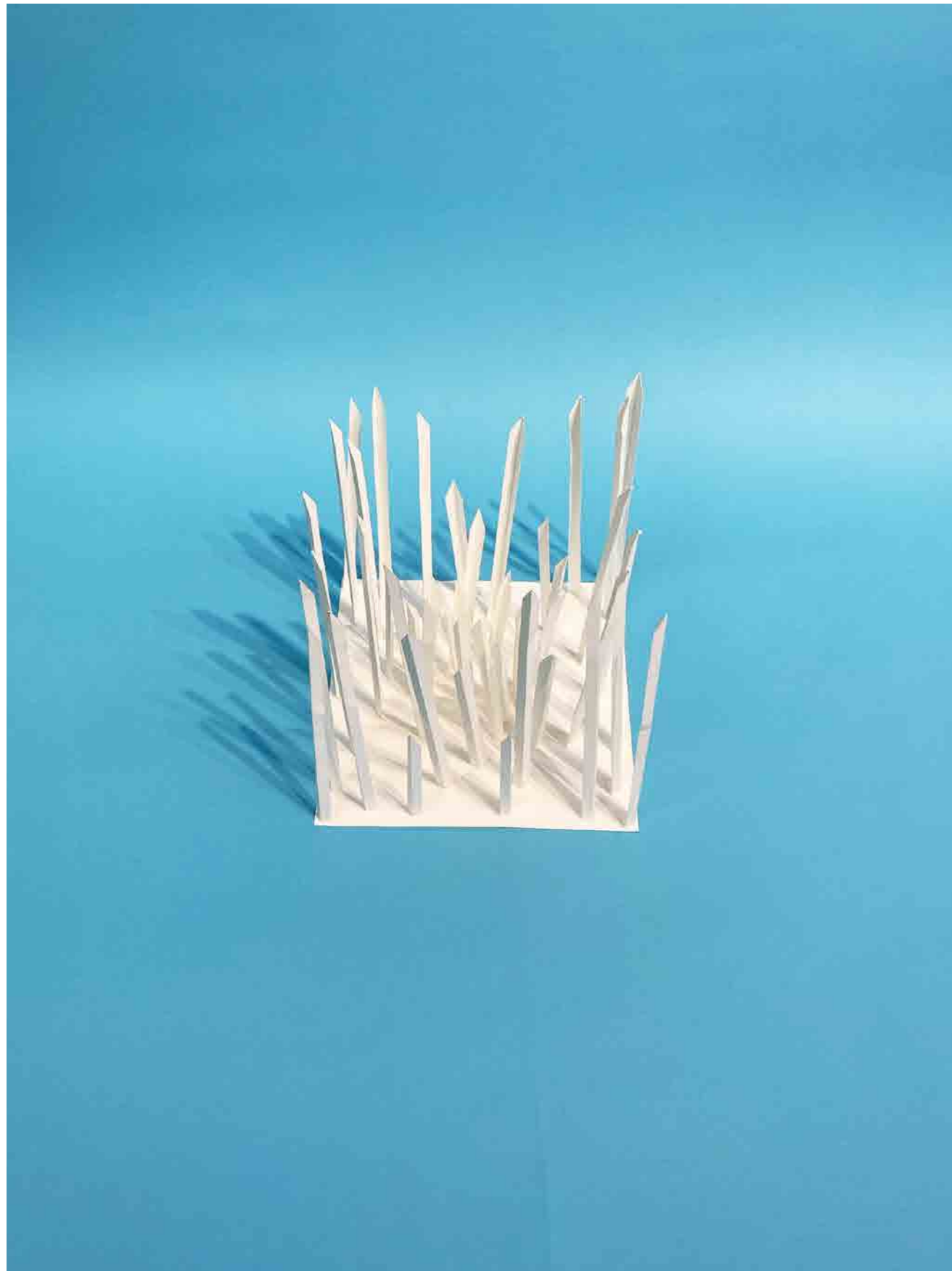
link <https://pin.it/RbmZitQ>

The image features a 3D paper sculpture of a field of tall, thin blades, resembling grass or reeds. The blades are light beige or off-white and are arranged in a dense, slightly curved cluster that recedes into the distance. The background is a solid, vibrant blue. A semi-transparent horizontal band is overlaid across the middle of the image, containing the title and subtitle.

3D Paper

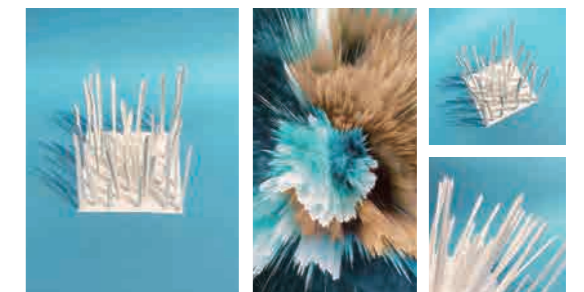
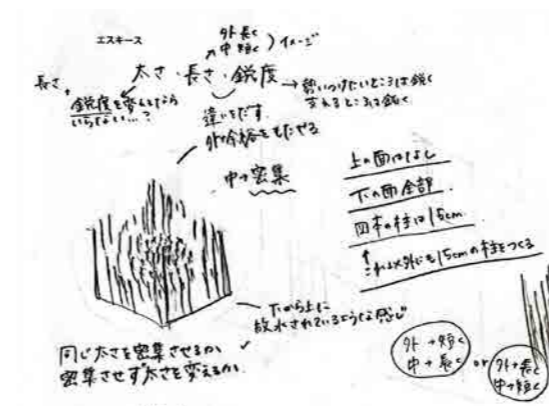
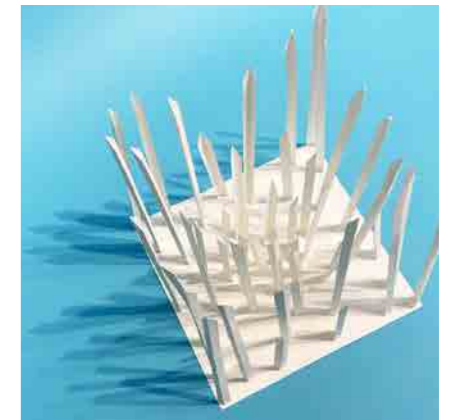
- 放水 -

タイトルも作品も
他の人とは違う角度から攻めたい思いから
今回の作品が出来上がりました。



sticking point

紙が自立するように足元を工夫しました。
 仮の紙で実験している時ふと思いついたアイデアで
 やってみたところ思い通りにいったので即採用しました。
 長さを様々にしたため、重さで傾いたりしているものも
 水の自由さが表現されていて面白いなと感じました。



放水

タイトルも作成も
 他の人とは違う角度から攻めたい思い
 から今回の作品が出来上がりました。

about the design

面白いところに目をつけたくて 滝、消防、浦島太郎 この3つに注目しました。
参考資料を調べていく中で、放水している画像に辿り着きこのタイトルにしました。
表現の仕方としていいアイデアだと先生に言われましたが、
私自身の実力のなさ、取り組みの甘さが仇なり、満足のいく作品には
仕上がりがありませんでした。
水を表現する紙の棒の本数が足りず、スカスカになってしまいました。
その結果、放水の勢いがうまく表現されませんでした。
もっと本数を増やして勢い、迫力を一目で表現できるようにしたらよかったと
後悔しています。しかし、15cm角を今回のように表現できたのは新しい発見だと思
いました。
今回の反省点を生かして、次回以降の作品をいいものに仕上げていきたいです。

reference image



タイトル

link <https://pin.it/5NHNq1R>



表現

link <https://pin.it/5EQne0Q>



表現

link <https://pin.it/4Ueqsrl>

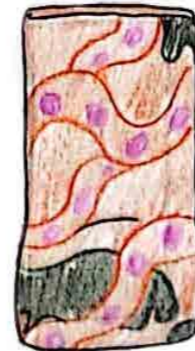
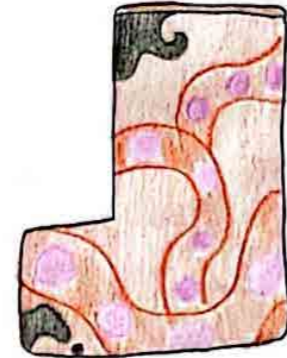
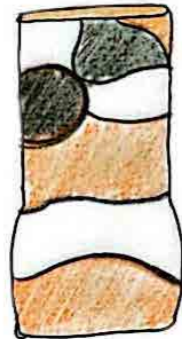
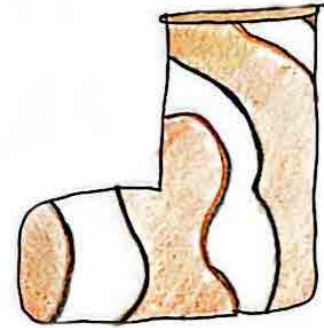
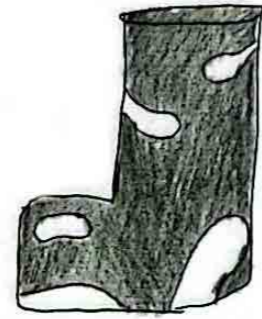
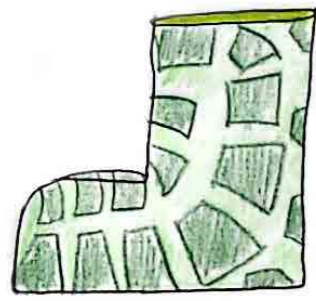
How to sit

- dolphin show chair -

全国の水族館さんへ！
イルカショー限定チェア

みんなはどの生き物に座る？
いろんな生き物とショーを楽しもう！





sticking point

椅子の柄はもちろんだが、傘の柄の部分にも生き物を描いたことです。柄の部分が砂の中から顔を出すチンアナゴに似ていたことからこのようになりました。傘や椅子には様々な機能も備わっており、高機能にこだわりました。



color cord #7fa67f



color cord #556164



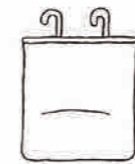
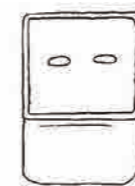
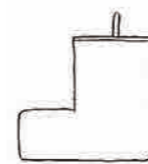
color cord #d6a877



color cord #d37a54



color cord #7891c1



全国の水族館さんへ！イルカショー限定チェア

いろいろな生き物とショーを楽しもう！

① ウミガメ



② シャチ



③ カクレクマノミ



④ タコ



⑤ クラゲ

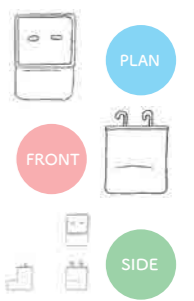


○ チンアナゴ



<特徴> 5種類の生き物とチンアナゴ傘背もたれに濡れ防止の貫し出し用傘水、傘にちなんで長靴の形

<構造> 2本の傘を常備し、乾燥機能をつける2本常備することによって乾燥中にもう1本を使い効率upに繋がる防犯のために返却後や使用していない傘にはロックをしておく数時間返却されない場合は特定のアプリで知らせることができる



みんなはどの生き物の椅子に座る？

about the design

最初のアイデアとしては、キッズコーナーに設置する子供と大人用の椅子でした。しかし、何か物足りなくアバウトなイメージだったのでもっと限定することで、展開、デザインとして考えやすいかなと思い頭をひねらせた結果、イルカショーの観覧席に辿り着きました。

椅子の柄として選ばれた生き物たちの選定基準としては、まず第一に認知度のある生き物であること、2つ目に柄を見ただけで何の生き物かわかることです。これで地味な観客席も明るく楽しい雰囲気になること間違いなしです。

また、背面部分に専用の傘を設置しました。

簡単な構造としては、常に2本の傘を常備し乾燥機能をつけます。

2本常備することによって乾燥中にもう1本を使うことができ、効率upに繋がります。

傘の柄の部分にも生き物を生息させることによる細部へのこだわりも忘れません。

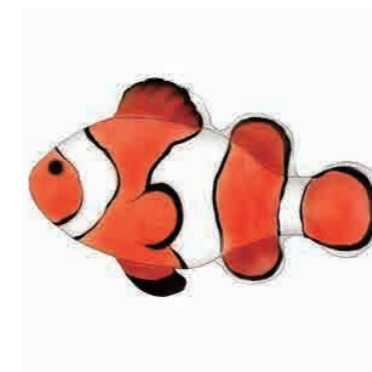
観覧中はもちろん、観覧前も観覧後もいつでも楽しい気持ちでいてほしい思いを込めて今回の制作に至りました。

reference image



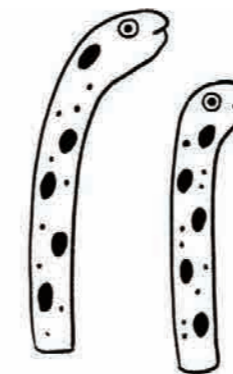
生き物デザイン

link <https://pin.it/57O6AMY>



生き物デザイン

link <https://pin.it/5bbaj1Z>



生き物デザイン

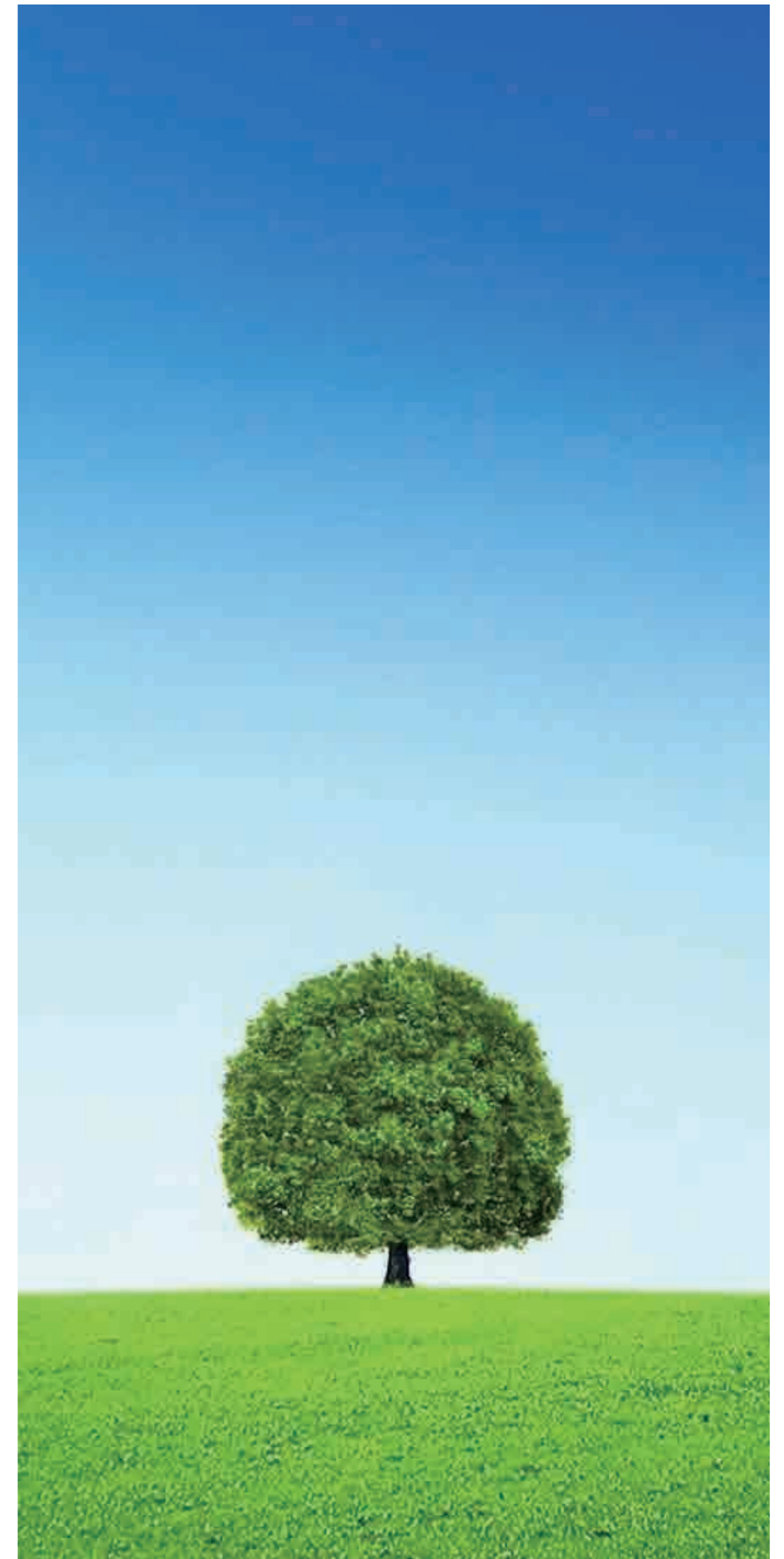
link <https://pin.it/1mDKytL>

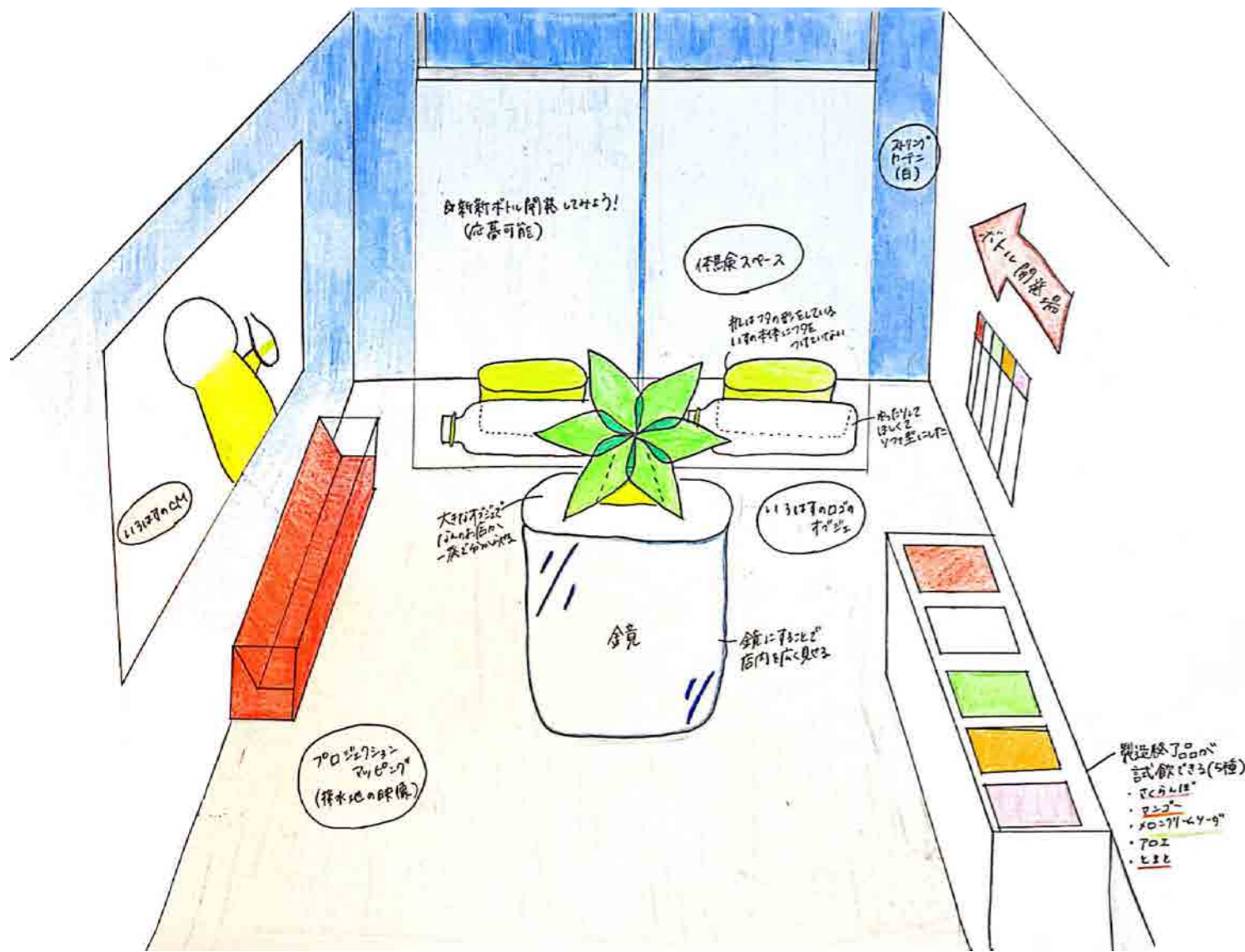
Pop-up store

- いろはす -



いろはすが誕生した5月18日の前後1週間を
限定期間として開催される店舗。
いろはすの水に触れることで
SDGsを始めとした環境問題、地球へのやさしさが
ぎゅっとつまった空間に。

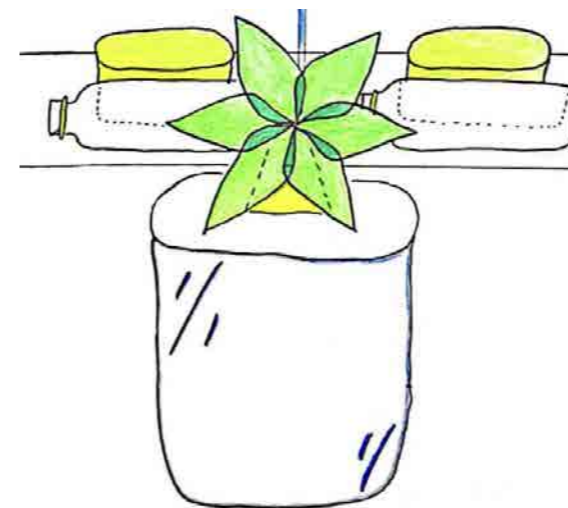




sticking point

店内入口正面の壁には水が流れており、体験中に水を見ながらゆったり時間が流れていく。その手前には、ストリングカーテンがかかっており店内にはひんやりとした風が吹いているため、風によってカーテンが揺れている様子が雰囲気を作り出しています。

- color cord # 6eb684
- color cord # d8dc68
- color cord # 527fbf
- color cord # faf3e2



POP-UP STORE WORKSHOP

TITLE TITLE
環境をたすける水

CONCEPT
いろはすは誕生した
5月18日の前後1週間を
限定期間として開催される店舗
いろはすの水に触れることで
SDGsを始めとした環境問題、
地球へのやさしさが
ぎゅっとつまった空間に。

RESEARCH

「おいしい」と「環境に良い」を両立する水を作る水ブランド。物事の始まりを表す日本語の「いろは歌」の初めの三文字と持続可能な健康と環境を重視する生活様式「LOHAS」(ロハス)を掛け合わせ、やわらかな質感のひらがなの水で、国産の天然水であることを表現している。

いろはすの「おいしい水」は1人ひとりの、水への「思い」が込められており、清田(北海道)、奥羽山脈(岩手県)、嵯峨(富山県)、台州(山梨県)、大山(鳥取県)、阿蘇(熊本県)の全国6ヶ所を採水地としている。

そして、人や環境にも優しい硬度100mg/l未満の軟水、売上の一部を日本各地に広がる森林の保全活動へ寄付。

また、いろはすは小さく薄いPETボトルとして有害ですが、その環境負荷はすくなく、1本あたりの60%のCO2排出削減につながる100%リサイクルPETボトルを使用している。

森を守るために、私たちができることとしていろはすが掲げていることは「水は、森が作りだす。限りある資源。だからこそ、私たちが使った水を自然に戻す。つまり、森を守り、育てることで、おいしい水をくれる森に感謝をしているのです。」

about the design

誰もが知っている いろはす をどう表現しようかたくさん迷いました。
どのデザインも納得いかず、満足するデザインに出会えませんでした。
正直この pop-up も自分の中では腑に落ちる作品ではなかったです。
もっとここああすればよかったとかもっとパースをわかりやすく描けたなど、
反省すべき点が多くありその中でも、他人の作品を見てから
改めて自分の作品を見つめ直した時に見つかることができました。

今回の作品の私のお気に入りインテリアは、ストリングカーテン です。
実際水は流れているのですが、水が流れているかのような雰囲気を醸し出してくれます。
また、仕切りをしたいが存在感のあるものにしたくないと思っていた中出会ったので
インスピレーションで即決めました。
威圧感は一切なく、むしろ透明感がすごく今回の pop-up にぴったりだと感じました。

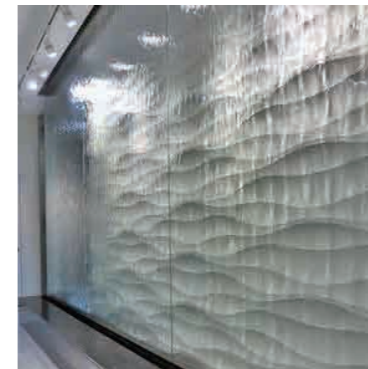
お洒落な雰囲気を醸し出しつつ、奥のボトルの蓋を机に本体部分を椅子に 変化させたところが
可愛いインテリアだと思いました。

reference image



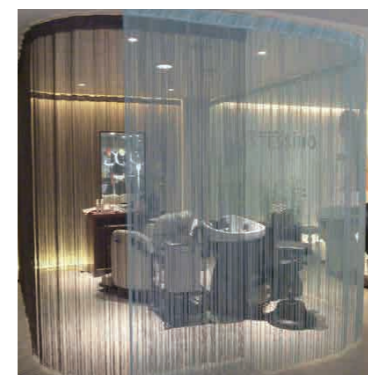
プロジェクションマッピング

link <https://pin.it/4wweUc9>



アクアウォールパネル

link <https://pin.it/22tC3Bv>



ストリングカーテン

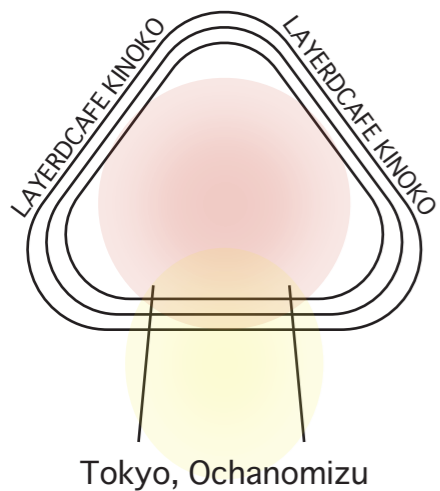
link <https://pin.it/3Wx9gG5>

Layerd Cafe

- 木のこ -



きのこは生える時いくつものかさの重なり、
木は何十年何百年とかけて成長する。
そんな「重なり」と「時代」が
御茶ノ水を活性化させる。



sticking point

年代問わず誰でもが集まりやすく一息つける空間にするために、大きなオブジェを軸として考えました。何気なく思いついた案だったからこそ深く深く考え、無駄にすることなく意味のあるものに出来上がりました。



color cord
ca787d



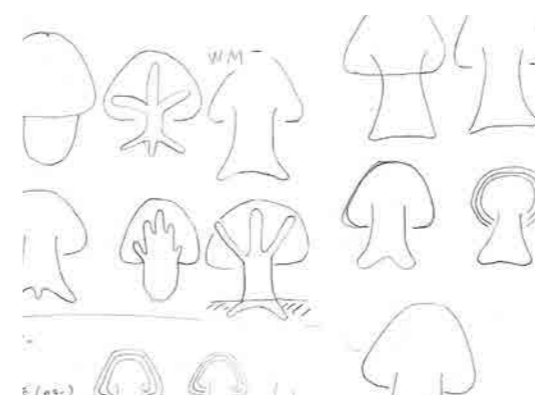
color cord
bc7d54



color cord
c7ae85



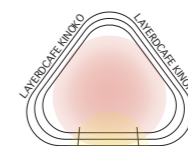
color cord
f2ed7f



POP-UP STORE
2025.04.01 NEWOPEN

- title -
木のこ

- idea sketch -



Tokyo, Ochanomizu



- concept -

きのこは生える時いくつものかさかさ重なり、木は何十年何百年とかけて成長する。そんな「重なり」と「時代」が御茶ノ水を活性化させる。



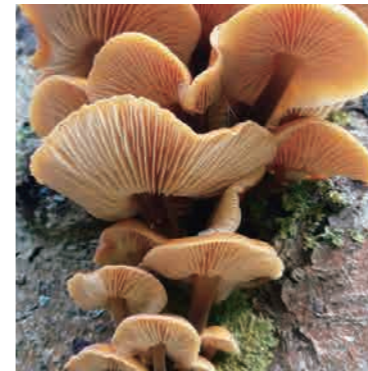
about the design

これ以外の案が思いつかないくらいお気に入りの作品です。
今回は、重なりがテーマなので重なっているものや、
御茶ノ水の有名なところなどをひたすら絞り出しました。
全体の大きさとしては、5mほどで考えています。
一番上～二番目のかさは、雨除けとしてまた夜暗くなった時のライトの役割を果たします。
下部はかさ同士が近く、かさ伝いで上部に上がることができます。

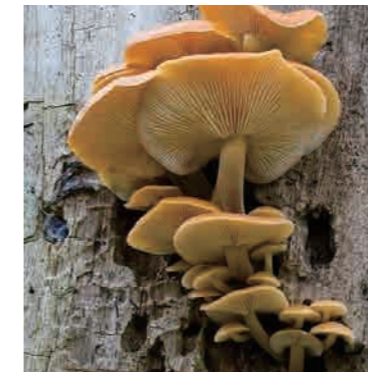
外観だけでなく、ロゴも考えるのに時間を使いました。
なかなか納得いくものが作れず妥協で決めたのですが、最後面白いロゴに出会えたので
最終的にはそれに決めました。
物事を進めていく上で、妥協で決めるようなことはせず自分のフィーリングにあったもの
を見つけられるようにしたいです。

木のこ というタイトルが可愛くてお気に入りです。
たくさんの人に馴染みやすく、御茶ノ水のシンボルマークになればいいなと思い
デザインを考えました。

reference image



外観

link <https://pin.it/6zN9019>

外観

link <https://pin.it/1M9TsoX>

ロゴアイデア

link <https://pin.it/5Lboyov>



Upcycling

- cream soda -

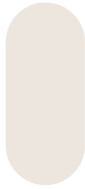

時間が経っても
色褪せない
レトロの常連さん

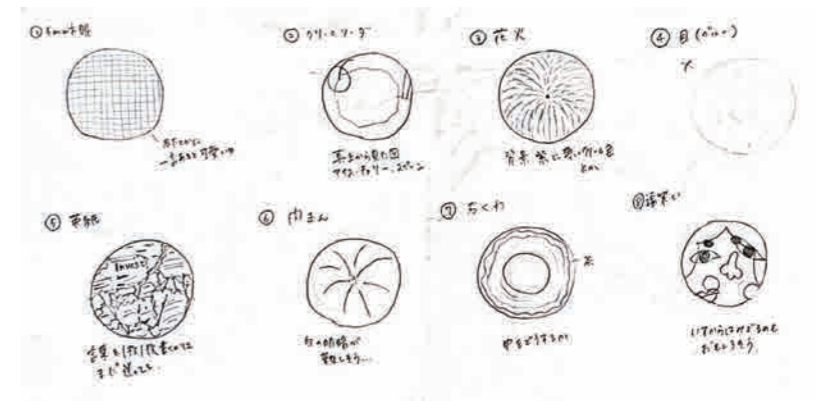




sticking point

炭酸の気泡の大きさを細かく表現しました。
 また、バニラアイスとチェリーの周りにも炭酸が集まる様子を再現しました。
 脚や裏面にも炭酸を描きました。

-  color cord #62a389
-  color cord #f1ede5
-  color cord #823033
-  color cord #eff5f7



about the design

色々なデザインを模索していく中、

「今年クリームソーダ飲んでないな」とふわっと思い出し
アイデアが浮かんできました。

また、クリームソーダはグラスからバニラアイスクリームが
溢れそうなほど入っており、

その上にちょこんとチェリーが載っている

立体感を感じる正面から見る人が多い飲み物だと考えました。

真上から見るのが少ないからこそ、

この機会にデザインしてみたいと思いました。

実際デザインを初めてみると、

上から描く難しさよりメロンソーダの色合いに苦戦しました。

様々な緑色を組み合わせを試みたり何度も画像と見比べてみたりして
ベースが出来上がりました。

全体的にバランスよく仕上がったかなと思います。

reference image



イメージ

link <https://pin.it/5FD7u6k>



イメージ

link <https://pin.it/1lrIMQf>



イメージ

link <https://pin.it/16P4NGs>