



port folio



高田玲名



Profile

Takada
高田

rena
玲名

(ペンネーム：うつめばき)

東京デザイナー 学院専門学校

コミックイラスト学科 在籍

コミックイラスト専攻



趣味：ウォーキング・ゲーム・音楽鑑賞

特技：スキー

こんにちは、うつめばきこと高田玲名と申します。
主にオリジナルキャラクターを描いています。
ファンタジー系とケモミミ系が大好きです！

使ったことのあるツール

ClipstudiopaintPro



Illustrator



Photoshop



Live2D



目次

- ▶ 課題絵
- ▶ ゲーム2Dデザイン
- ▶ モンスターデザイン
- ▶ LIVE2D
- ▶ クロッキー・デッサン
- ▶ LINEスタンプ
- ▶ バリエーション
- ▶ ファンアート





モクロさん

使用ツール:CLIPSTUDIOPAINT

制作時間:8時間

学校に入った初期に作った作品で、顔のパーツや輪郭、線画の調整など様々なところを直し、柔軟性のあるイラストにしました。主に、耳や手の感覚が難しかったです。



モクロ
きくは
(希九葉)

全体的に優しい色

●...髪 ●...サガ
●...肌
●...服
●...目
●...装飾
●...靴

現代チックファンタジー
・ミステリアスキャラ
・中性
・ケモミミ

reversion

「誘導のネックレス」
同居人から渡された貴重な
鉱石で作られたネックレス。
つけると人や周りの物を操
ることができる凄腕の物。

「家族の言正」
パパがくれた一本だけのラ
インのバンド。つけていると
安心できる。ママがこのバ
ンドにいる人の機嫌を察して
いる。全部実用的な物。

特徴

- ・一人称「ぼく」。改造と手修行が得意。
- ・シロハクの子(父が医者 母が科学者)
- ・きまぐれでありいたずら好きの哲学者である。嫌いなのはハラハラ
- ・つと人が大好き。しないこと。
- ・ふとした瞬間急にやってくる。

山形県モチーフキャラ ベニカちゃん

使用ツール:CLIPSTUDIOPAINT

制作時間:18時間

山形がモチーフになっている、キャラクターです。
花笠音頭、カモシカ、さくらんぼ、紅花、将棋、銀山温泉、
所在地のマーク、最上川など様々な部分に山形要素を
加えています。シルエットを意識しながら描きました。

キャラの紹介:ベニカちゃんは
山形弁が強く、語尾に「ける」や「にゃー」などがつく。
大人しく穏やかで親切心が強い。好きな食べ物は
芋煮と玉こんにゃく。この二つの料理を毎回PRし、
山形の魅力を少しでも伝えようとしている。



↓ベニカちゃんの代々ラフ

～ベニカちゃんができるまでの工程～

①初期ベニカラフ



②ベニカ線画



③染色



④修正



⑤陰影と光を入れる



⑥背景・完成



作品タイトル：騒音ヒーローゴルシル！

制作時間：7時間

ツール Photoshop

初めてフォトショップだけで取り扱った作品です。
カートゥーン風にしたかったため影を黒くしたり
できるだけシワを無くしたりなどいそうなキャラ
に仕上げて描きました。



ツール：CLIPSTUDIOPAIN

作品名：『牛田さんの食生活』

制作時間：6 時間半

普段、少年少女で痩せ型のイラストを描いていましたが、違うキャラのテイストも入れた方がいいと思い、肥満型の大人を描いてみました。ラーメンは美味しそうな感じを表現したかったため、透明感などを出してみました。そして、肥満感を出すため体型などを色々模索しつつ、肩幅を大きくしたり、顔の輪郭を太く見せる工夫をしました。

↓ラフ画とカラー線画

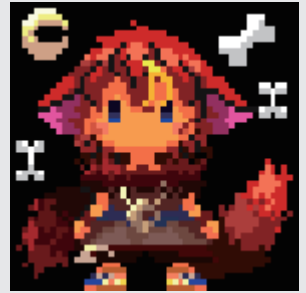


『草原の上で漕ぐブランコ』

制作時間 :9 時間

左向きと薄い絵が描く上であまり無かった気がしたので薄く爽やかなイメージにしたかったので、普段使わない薄い色を乗せて光やグラデーションによってより薄めつつキャラを見せました。





『キャラクター設定図』

制作時間：5時間～10時間

使用ツール：CLIPSTUDIOPAINT

『アズレーヌ設定図』

↓ (effect&motion)



アズレーヌ

(本名:アズレーヌ・リウルパール)

真面目な照れ屋さんの魔女。
ラトゥマのことが異常に大好き。
孤独の時が多かったため一人話しかけてくれた彼に恋と共に黒い束縛心と嫉妬心が芽生え、ヤンデレが生まれた。
魔法を沢山勉強しているため魔法を上手く操ることができる。
最中とチョコが好き。虫が苦手。
また、潔癖症なので汚れが苦手。

『ラトゥマ設定図』

↓ (effect&motion)



ラトゥマ

(本名：ラトゥマ・ランドフォース)

泣き虫なのにそれとは釣り合わない最強の勇者。
父の形見をいつも羽織っている。
よく女と間違われる上、モンスターに狙われるなど散々な目に遭っている。
人助けや動物を救う優しい面が多い。
家族思いで長男として頑張ってる。
読書、オムライスが好き。お化け、大きな音が苦手。



『ロザード設定図』



↓ (effect&motion)



ロザード

(本名：ロザード・ランドフォース)

甘えん坊で賢い狼の少年。
 変身すると人が乗れるような大きな狼になる。
 捨てられていた狼で小さな頃ラトゥマに救われた。
 ラトゥマ達と肉と骨が好き。
 ラトゥマいじめなんて許さない。

『エンネミル設定図』

エンネミル

(本名：エンネミル・フィーリィヒール)

穏やかで几帳面だが悪戯っ子な所もある精霊の少女。
 お姉さんを幼い頃失っている。
 植物を操ったり、自分の体に寄生させることができる。
 アイスと花と苺と母が好き。
 森を荒らす人間は許さない。

↓ (effect&motion)





↑ イベント 『迷惑かけて本当にごめんなさい』

制作時間 :13 時間

吹き出しあり→



↓ イベント 『猛吹雪で猪突猛進!』

制作時間 :10 時間半



↓ 吹き出しあり



ゲーム UI デザイン 『泣き虫勇者』

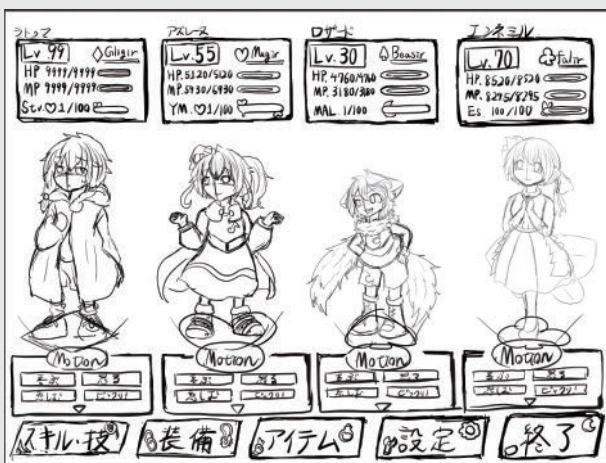
制作時間 29 時間 30 分

ツール：CLIP STUDIO PAINT

ゲームのキャラと世界観を上手く合わせるために背景を明るい雰囲気につつ、『モーション』部分はわかりやすい表現を持ち合わせたかったためアイコンデザインをそれぞれに合うように設定しました。



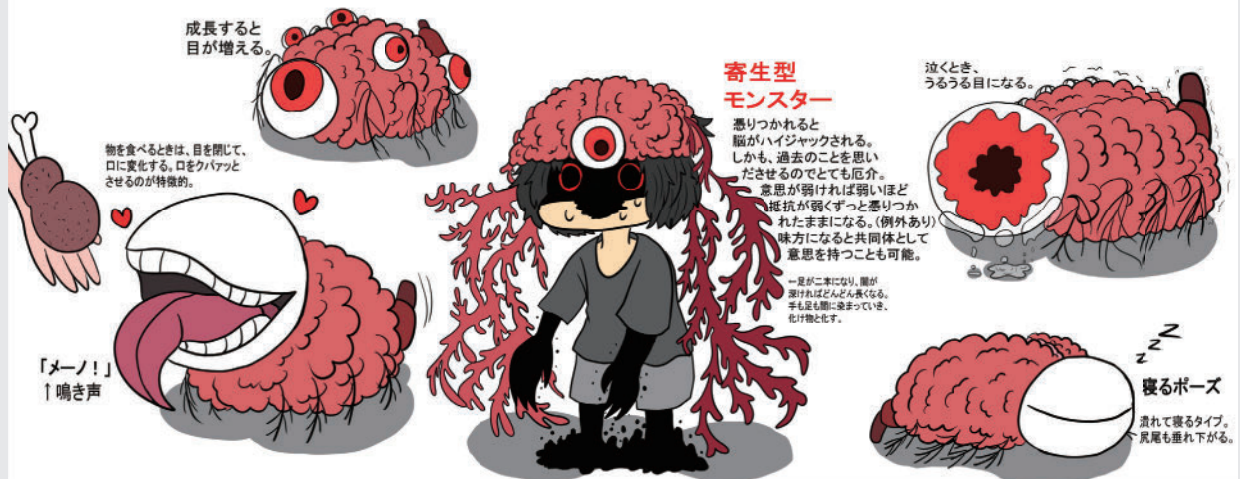
UI ラフ & 背景



モンスターデザイン

ノーメン

制作時間：2時間



ヴェディル

変身前
変身後



『ドラゴンヴェディル』 制作時間:5時間35分

ヴェディル



三面図



とても臆病で気弱なドラゴンの少年。遠い国のカジノから抜け出してきた。脱走した際、ぶつかったGirlfriendのマシェラに運命を感じ一緒に暮らしている。ドラゴンになる前は苦しみを伴うため凶暴化するので近づくのはとても危険。ドラゴンのヴェディルは怖いけどやっぱり性格は変わらない。



↑タム & タヒメ
ビジュアル
製作時間 : 3 時間

タムが大きい方
タヒメが小さい方
タヒメは基本2~3匹いる。

←緑のフードの理由はタムの顔の左向きを表している。

猫耳フード

いつもニコニコ笑顔

タムの装飾品は生前の物が多い→

全体図

タム&タヒメ

後ろ姿

フードを外した姿

垂りつき型モンスター
垂りつかれると顔に面がつくと同時に操られる。

笑い方は「キシシッ」

遊びの邪魔をするとキレル

尻尾の先は自由に換えられる。矢印がお気に入り

敵意は無く友好的。

生前の姿

火事に巻き込まれ亡くなった。

LIVE2D

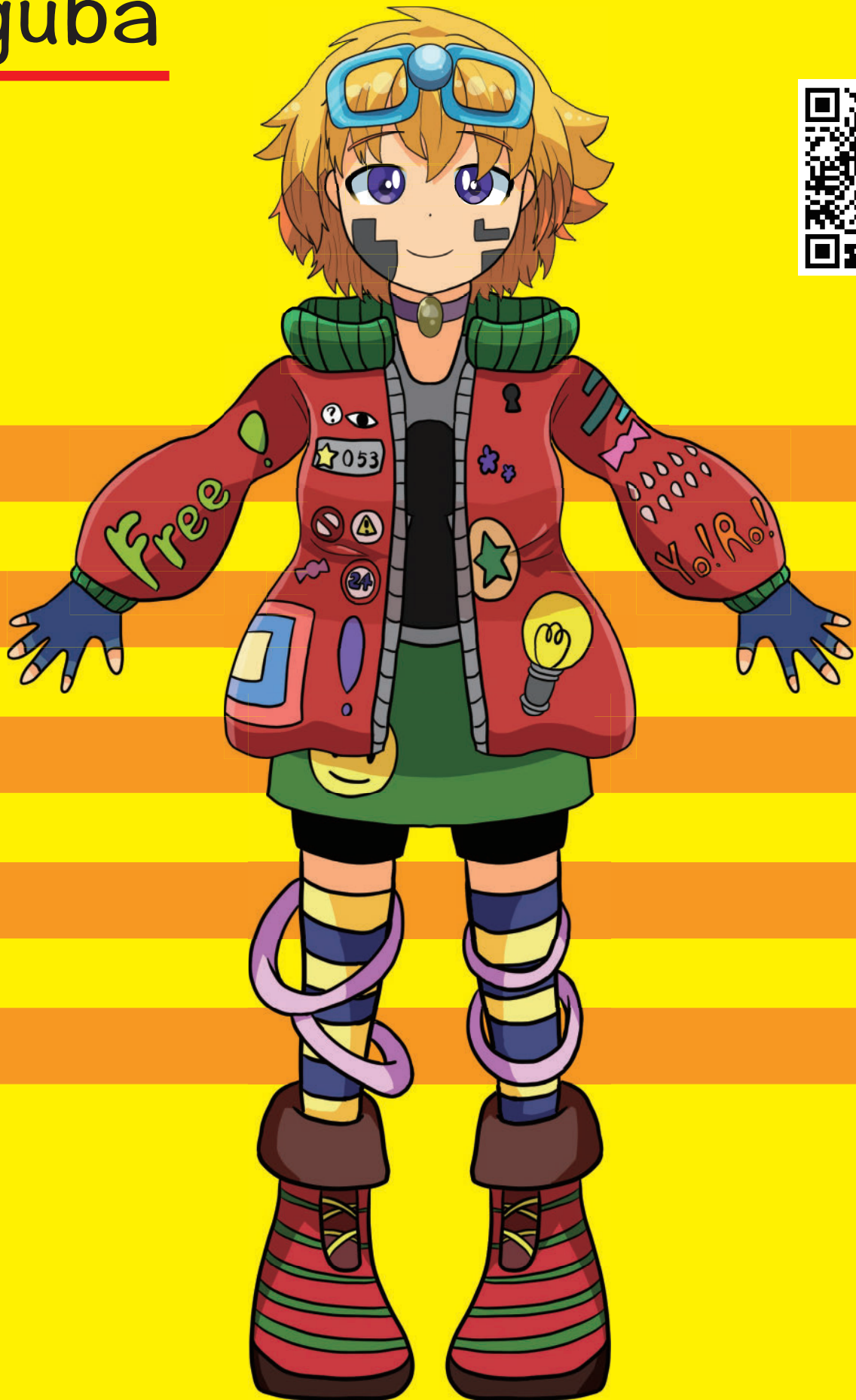
taguba

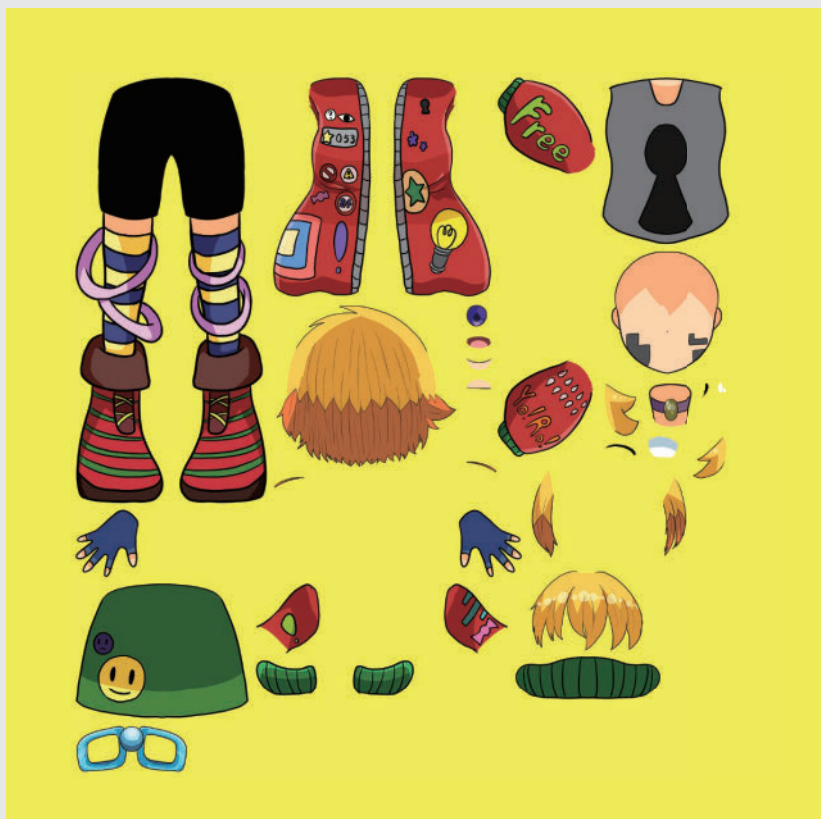
AIの女の子

感情があり、色々な

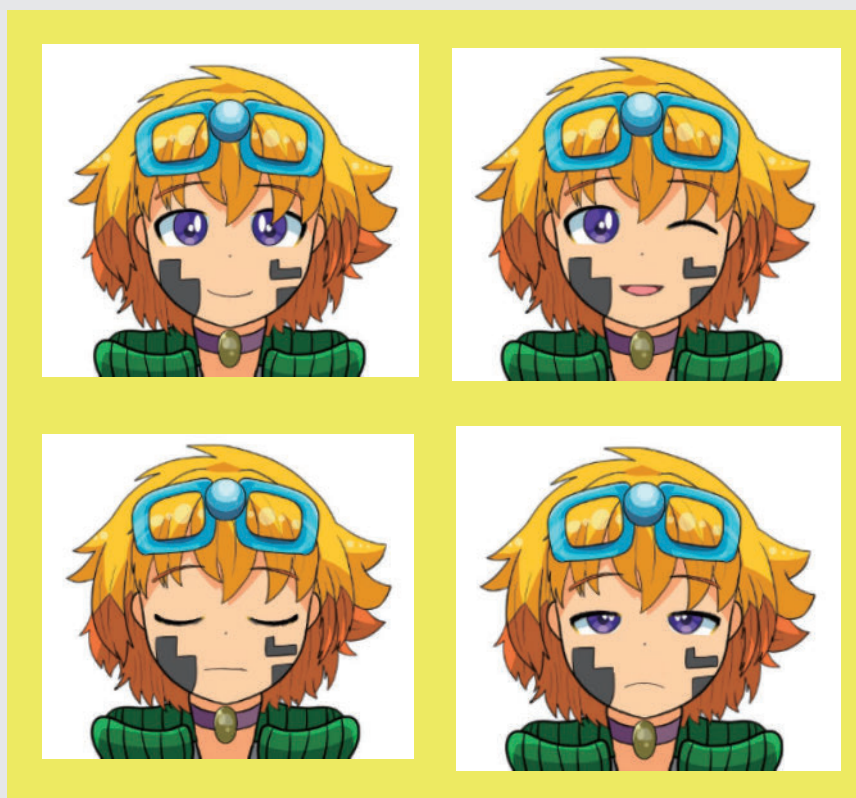
アドバイスをしてくれる。

↓動き



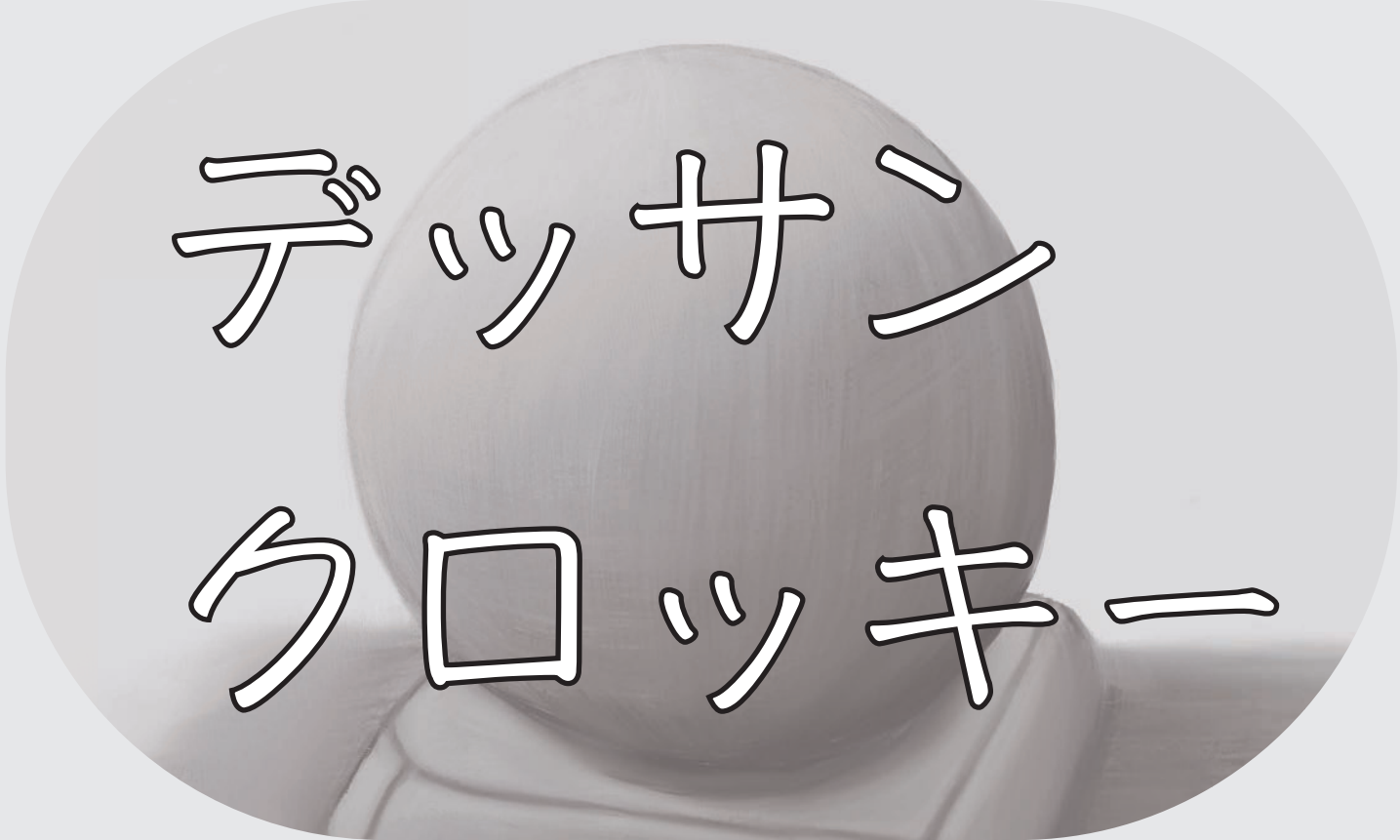


▲モデルデータ



▲表情差分 (できる範囲)

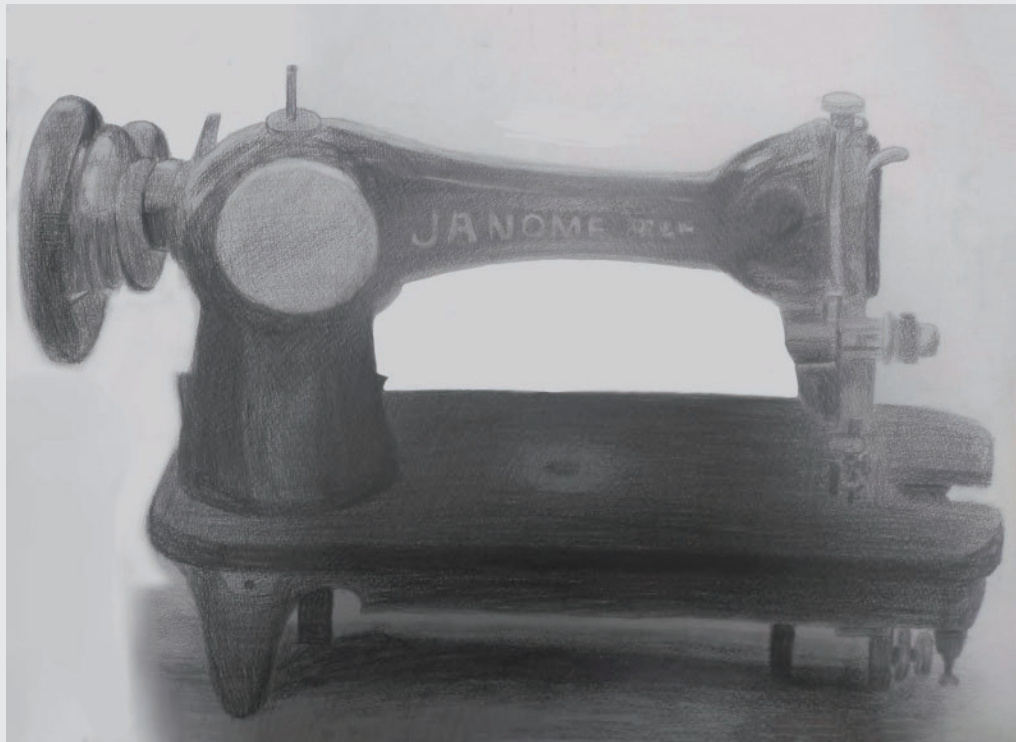
制作仕様ソフト
Clipstudiopaint
Live2D



デッサン

クロッキー

物のデッサン

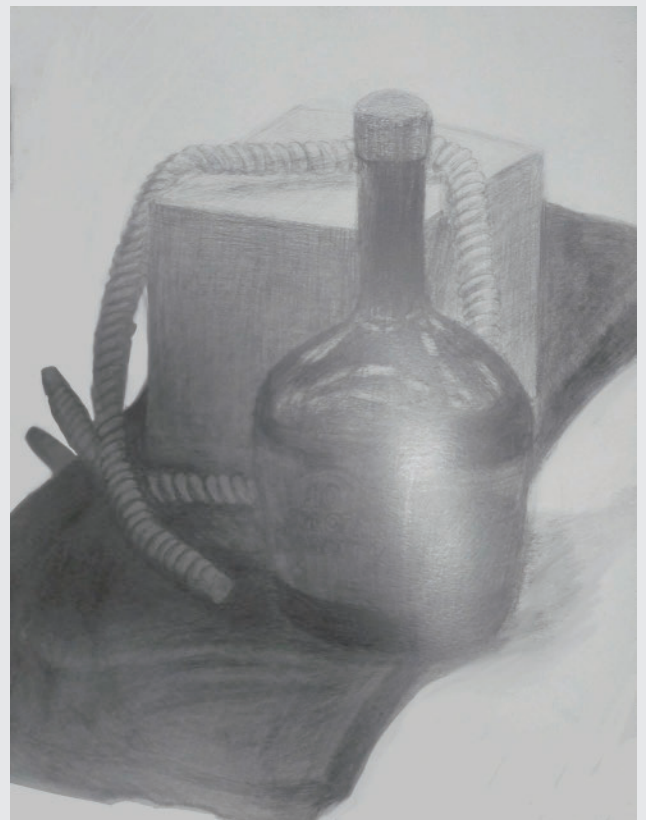


←ミシン

制作時間 :8 時間

ビンとタオルと縄と立方体→

制作時間 :8 時間



人体クロッキー & デッサン

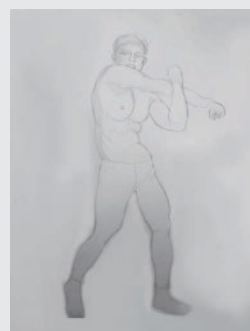
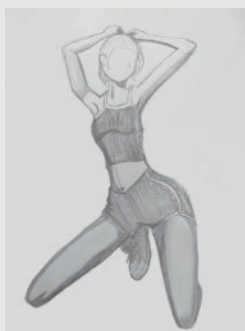


↑ 女性の彫刻
制作時間：8時間



↑ 少年の彫刻
制作時間：8時間

クロッキー



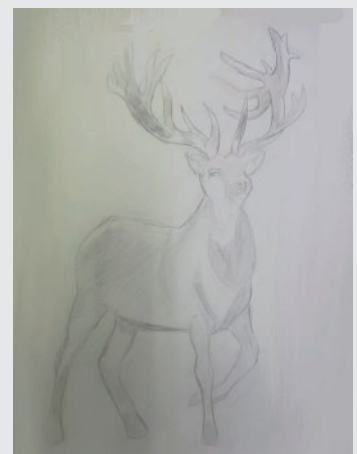
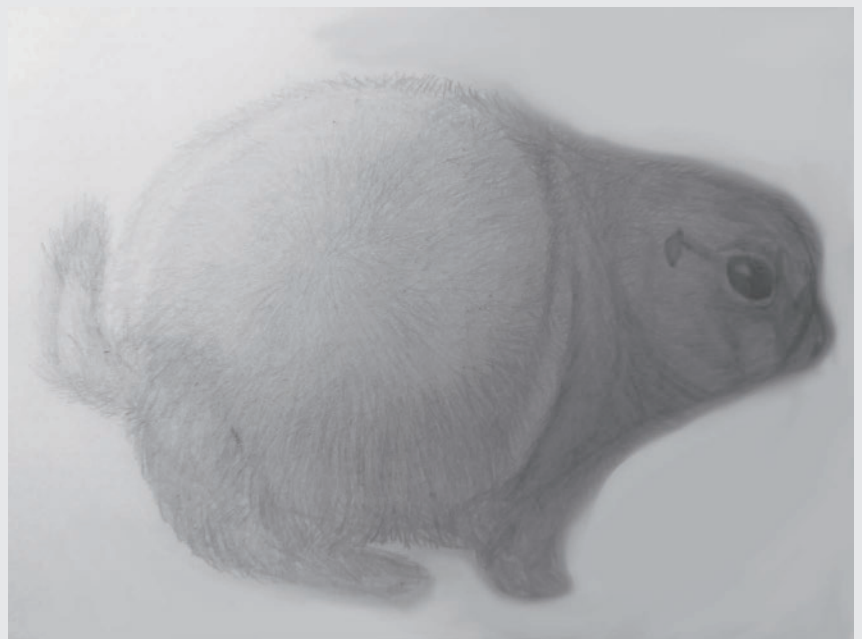
動物のクロッキー・デッサン



←マヌルネコ

制作時間 :1 時間

プレーリードッグ→
制作時間 :1 時間半





LINE スタンプ





バリエーション

制作ツール:CLIPSTUDIOPAINT

制作時間:合計 12~13 時間

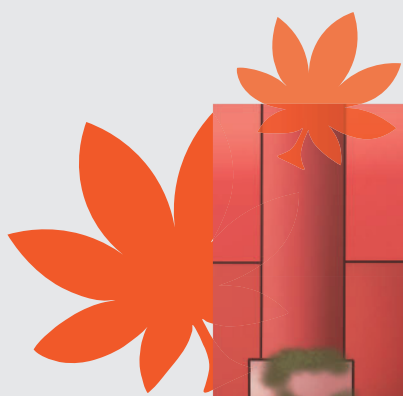
ポーズと背景はそのまま服装と色合いを変えて、情景の時間帯と季節を分かりやすくしました。光の調節に主にこだわりました。



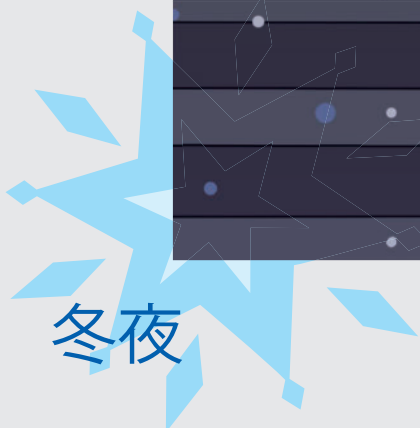
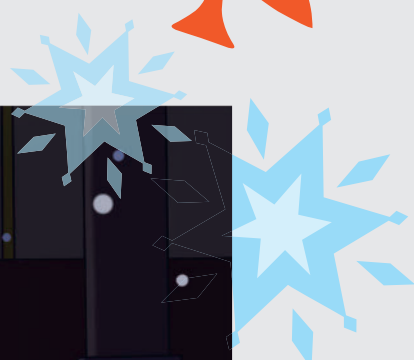
春朝



夏昼



秋夕方



冬夜

ファンアート



すみっこ暮らし「雛祭デザイン」

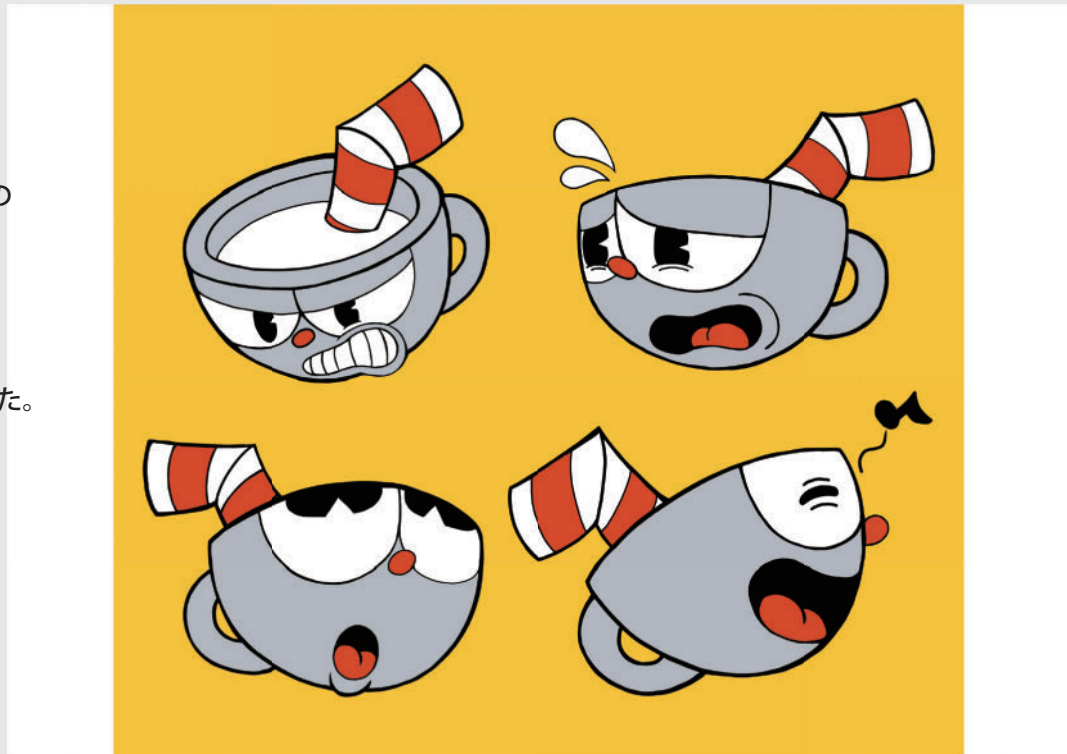
制作時間 :5 時間

原作が丸っこくシンプルなので
寄せるポイントとして、線対称ツールを
使って、線も調整しつつ作りました。
模様は素材を使って、リアルとほのほの
を上手くマッチさせるようにしました。

カップヘッド『表情』

制作時間 :9 時間

カートゥーンタッチで90年代くらいの
アニメのような見た目だったので
寄せる工夫は、線の太さをそれぞれに
合わせて変えたり、表情豊かな感じを
上手く合わせ、原作を意識し描きました。



★ THANK YOU!! ★



pixiv ID:outu-foxcatn966

instagram:

