

portfolio



תעתיק תוכן



イラスト

ひろせ れいな
広瀬 鈴奈

2003 年生まれ
出身地：静岡県
趣味：画材屋さん巡り

ESU

スキル



★★★★☆



★★★★☆



★★★★☆

デジタルイラスト

公認イラスト

イラストレーション

実績

色彩検定2級・レタリング検定2級

第68回静岡県高等学校美術、工芸展（特選）第45回全国高等学校総合文化祭 紀の国わかやま総文2021

カードアート大賞展2020・高校生イラストコンテスト2021 テーマ『いいね!』（静岡会場：入賞）

（奨励賞）SANGI AWARD 2021（静止画部門：審査員特別賞）

（キャラクターデザイン部門：SANGI AWARD 大賞）

—途中経過—



- ◇ 鉛筆である程度下書きをして目立たせたいところを中心に塗っていきます。



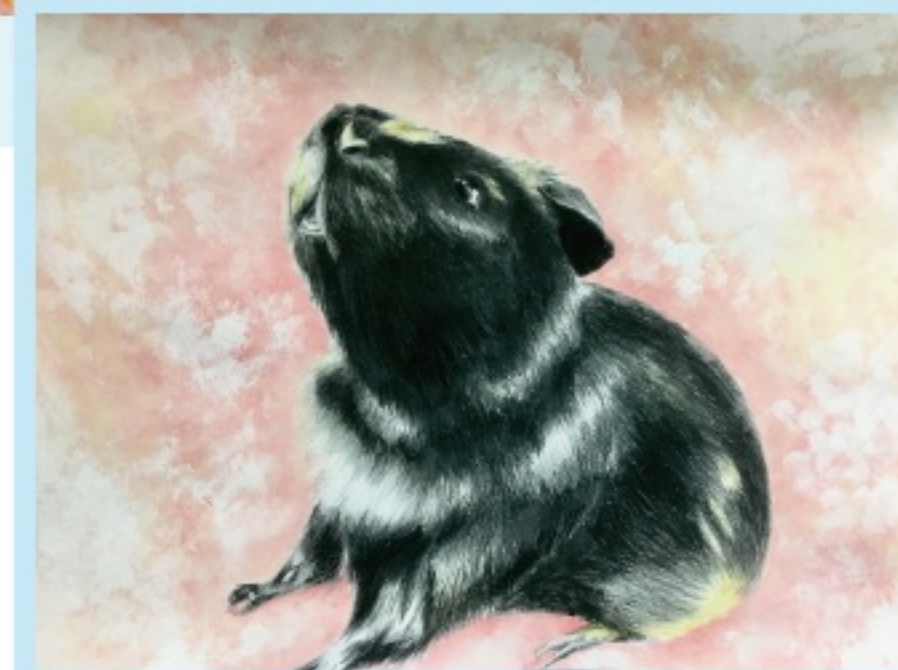
- ◇ メインの鼻が塗り終わったら周りの植物を描き込んでいきます。



アピールポイント

動物の毛並みをよりリアルに表現するために紙に針で溝をつけました。紅葉の葉脈が規則的なものにならないように意識し、赤から黄色のグラデーションを丁寧に仕上げました。

タイトル：「紅葉」
制作時間：16時間
使用画材：色鉛筆・鉛筆



その他

イラスト◇

家で飼育している
モルモット

タイトル：「家族」
制作時間：25時間
使用画材：色鉛筆・鉛筆
アクリル

アピールポイント

動物の中にゼンタングルというものを取り入れています。
ただ色を塗るのではなく、
ペンで模様を書き込むことによって絵に『おもしろさ』
をプラスしました。

水彩の上から色鉛筆を塗ることで
絵に深みをもたせています。



月と太陽を取り入れた キャラクター

地元のショッピングモールが主催の公募に応募した絵です。
意識したことは『明るい・優しい』です。

色彩

明るいピピット系の色と、暖かいイメージのある赤や橙などの暖色系の色を主に
使用しました。



タイトル：「埋もれる」
制作時間：12時間
使用画材：ミリペン・ボールペン・透明水彩・色鉛筆



：橙・薄橙・黄



：焦茶・茶・薄茶



：赤・黄



-ぜったい音感キャラ-

学校法人静岡理科大学
静岡産業技術専門学校様主催 SANGI AWARD 2021

グラフィック&デザインアートコンテスト
「キャラクターデザイン部門」

SANGI AWARD 大賞

タイトル:「ぜったい音感キャラ」
制作時間:15時間
使用画材:ミリペン・アクリル絵の具・透明水彩・色鉛筆・ラメペン

タイトル:「もう一度」
制作時間:20時間
使用画材:ミリペン・アクリル絵の具・透明水彩・色鉛筆・ラメペン

誘目性を高めるために外側の枠から
キャラに向け、
色々なエフェクトをかけました。



-もう一度-

学校法人静岡理科大学
静岡産業技術専門学校様主催 SANGI AWARD 2021

グラフィック&デザインアートコンテスト
「静止画部門」

審査員特別賞

半立体の絵になっています。
下の方には海岸に落ちているゴミを貼り付けました。
この海亀が虹色なのは汚染によって汚れた海に浮いている
油による物です。
この絵は今の地球の環境問題に訴えかけるために描きました。





タイトル:「羊と毛糸」

制作時間: 21 時間

使用画材: ミリペン・ボールペン・透明水彩・色鉛筆・筆ペン

制作過程





タイトル：「トリ唐揚げ」
制作時間：9時間

作品説明：コンビニのホットスナックコーナーに可愛らしい生き物がいたら...
というテーマです。



タイトル：「ハムなコーンクリームコロッケ」
制作時間：7時間

タイトル：「ホットラット」
制作時間：8時間



ホットスナックコーナー × 動物

使用画材は主に水彩絵の具です。
ミリペンなどは場所によって太さを変えて
使用しています。
細部までこだわりました。



タイトル：「神龍さま」
制作時間：4時間
サイズ：ハガキ

作品説明：古紙のポストカードにミリペンで描かせて頂きました。
グネグネした立髪が規則的な物にならないように工夫しました。



タイトル：「翡翠」
制作時間：左 10時間・右 11時間
使用画材：透明水彩・鉛筆

重ね塗り

薄い色を何度も重ねて塗ります。
絵に深みが出るので私は好んでこの塗り方をします。



点描

点だけで絵を描いていきます。
ミリペンやボールペンなどでよく描きます。
この絵は例外で、水彩で描かせていただきました。

一カットイラスト

テーマを最初に決め、それに沿ってイラストを制作しました。

- ①片思いの相手に初メール（LINE風）したいけどドキドキしてなかなか送れない。
- ②財布を拾った、心の中の悪魔と天使が戦ってる。
- ③健康維持に毎日ジョギング。
- ④1日の終わり、お風呂でゆっくりリラックス。
- ⑤彼女の喜ぶ顔を想像しながらプレゼント選び。
- ⑥家族イラスト



⑦家族イラスト
：二世帯家族+ペット



原色に近いピピット系を意識して取り入れました。
キャラクターを明るく見せたかったので明るい原色を差し色にしました。
ハイライトははっきり白で入れ、デフォルメ感を出しました。

一作品説明一

①～⑥までのイラストは「2センチの大きさに印刷しても潰れないように」という目標もプラスでありました。
あまり描き込まずにイラストだけで相手にどういったイラストなのかを分かってもらえるような意識をしました。



タイトル：「紳士な鳩」
制作時間：13時間

—作品説明—
：鳩をテーマに描きました。丸メガネが特徴的です。



タイトル：「弱いきもの」
制作時間：12時間

—作品説明—
：一匹狼な男の子です。服のデザインに工夫しました。



作品説明：二つともキメラをイメージして制作しました。
「グリフォンなキメラ」の方は羽毛のふわふわ感を出すために毛の一本一本を
ブラシで丁寧に描き込みました。

タイトル：「トカゲときのこなキメラ」
制作時間：8時間

タイトル：「グリフォンなキメラ」
制作時間：10時間





タイトル：「男の子 × 羊」
制作時間：7 時間



タイトル：「鳩 × ドラゴン」
制作時間：9 時間



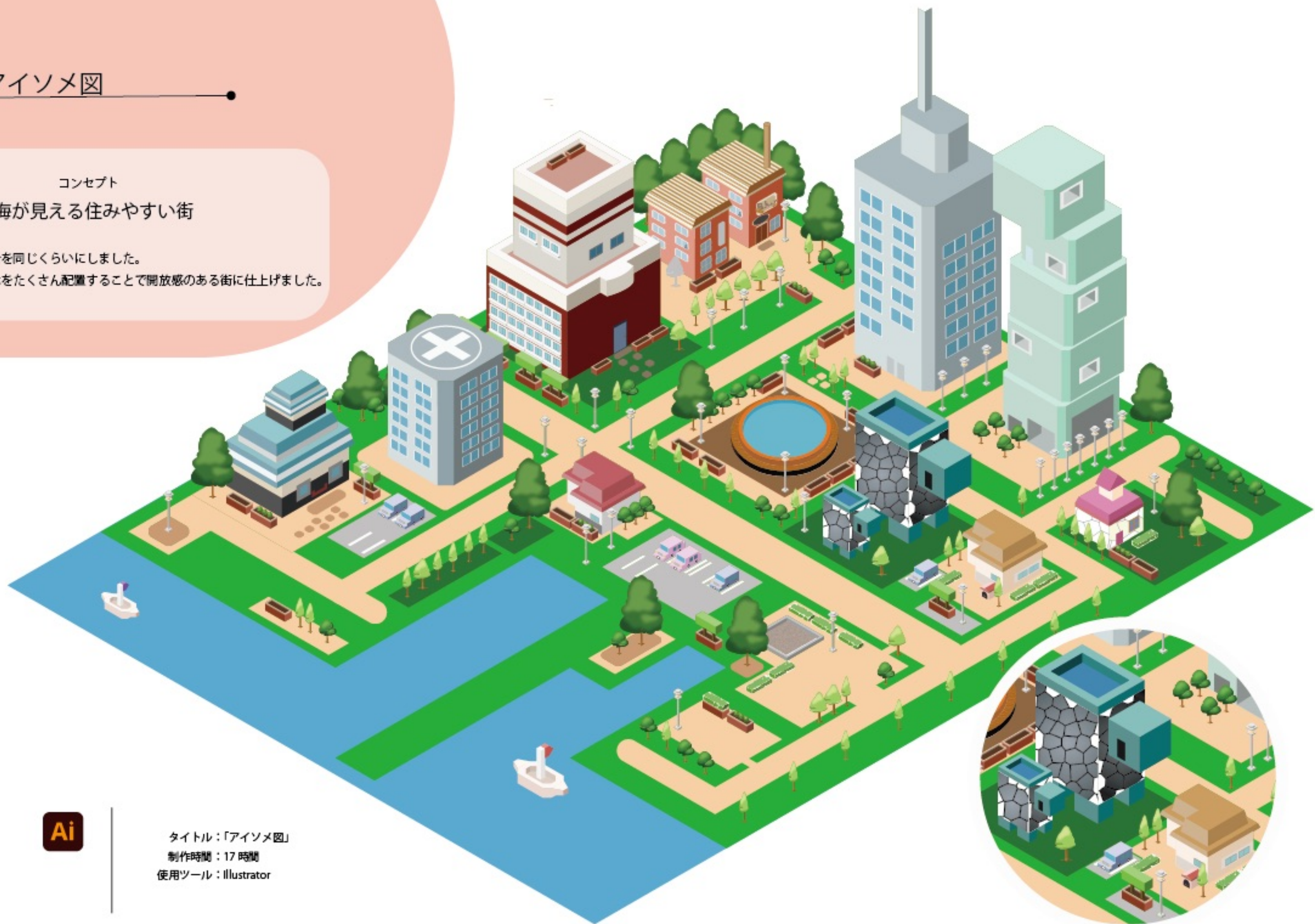
タイトル：「男の子 × かき氷」
制作時間：17 時間

アイソメ図

コンセプト

海が見える住みやすい街

人工物と植物の割合を同じくらいにしました。
公園を大きくし、木をたくさん配置することで開放感のある街に仕上げました。



タイトル：「アイソメ図」
制作時間：17 時間
使用ツール：Illustrator

