

Portfolio

Ozawa Nanami

青春 記録日誌

青春記録日誌

ゲーム UI デザイン

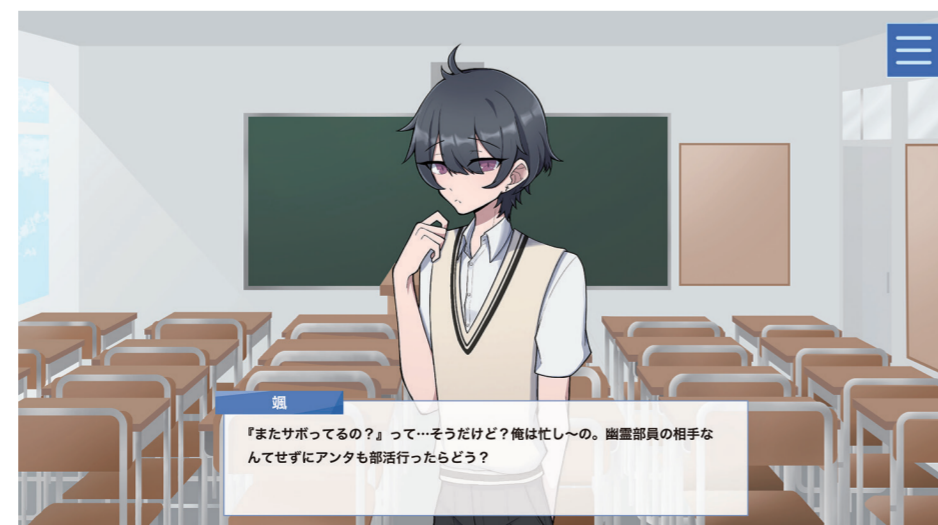
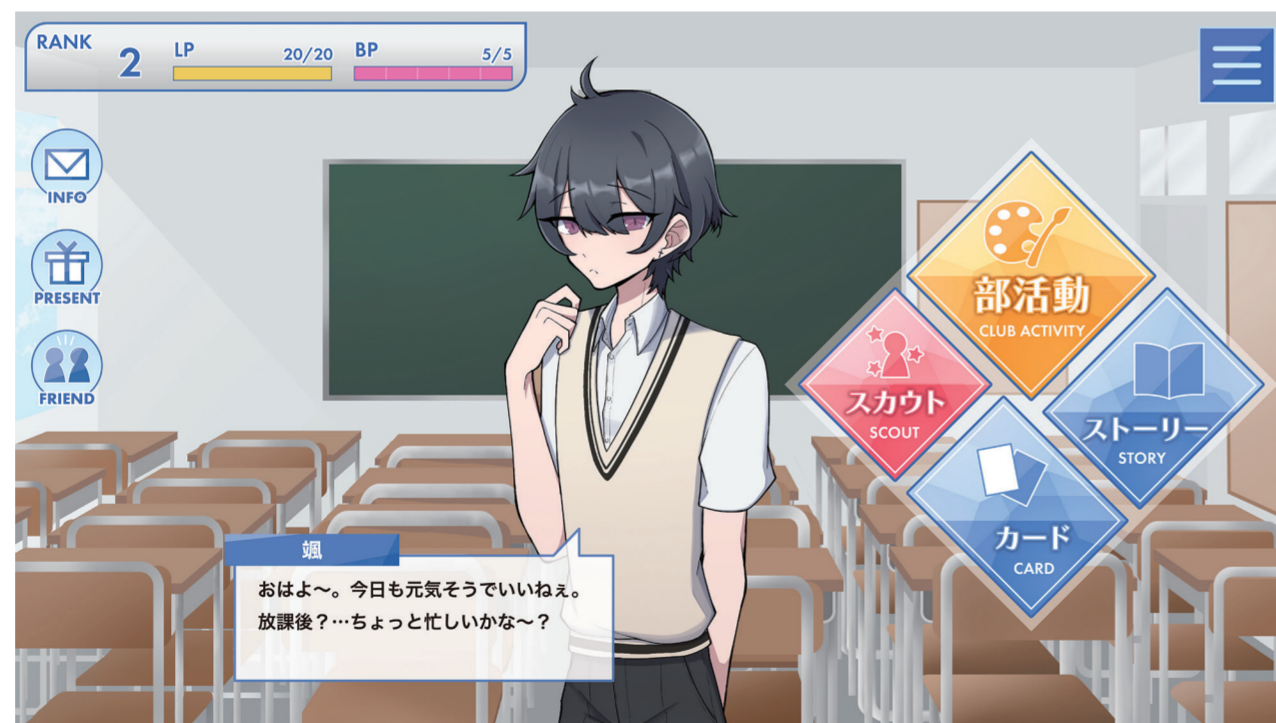
女性向け育成ゲームの UI デザインをしました。美術部員の男子高校生のキャラクターがメインのため、青春のイメージで青を基調にしました。アイコンを簡略化し、目立たせたいアイコンは色を変えることで視線誘導しました。

制作物：ホーム画面 UI デザイン・キャラクター立ち絵・背景イラスト

制作時間：一ヶ月

コンセプト：青春らしく爽やかに

使用ツール：Illustrator・Photoshop・ibisPaint X



私の探索者本

私の探索者本

リトルプレス

InDesign の授業で制作した冊子。趣味である TRPG というゲームに使用するための自作のキャラクター設定をまとめた本です。中身の立ち絵は元々制作したのですが、表紙はこのために描き下ろしました。情報量が多いため、できるだけ綺麗にまとめられるように注意しました。

制作物：A5 サイズ中綴じ冊子

総ページ数：20 ページ


制作時間：一ヶ月

コンセプト：分かりやすく楽しく

使用ツール：Photoshop・InDesign・ibisPaint X



▼表4・表1



餅の探索者本

キャラクターシート

目次

はじめに

これは第二巻 (twitter: @habuae_mochi) が2022.1.16まで行ったPC達の設定資料集である。
 本書には、餅の心シナリオのネタバレを含む。また、各探検者の初期シナリオを記載する。今後通常予定があるシナリオを通じて探検者のページは読まないことを希望する。
 探検者は上記の目録に沿って読む。
 探検者はコストを消費して入れている。

Geist・Halphas #4-s
 …… 紅色の蝶・papillon irise-
 安眠望 #6-7
 …… ホワイト・ブラック・クリスマス
 久万 疲弊 #9-9
 …… エンジェル・デビル・インプロウ-
 雷蝶 標 #10-11
 …… 闇にむらも、花に咲
 ハイドリヒ #12-13
 …… デウス・エクス・マキナ死んだ
 深作 唯 #14-15
 …… 激情メソッド
 月影 日向 #16-17
 …… 最後の魔神
 一部探検者の差分・Geistの部下 #18-19

ハイドリヒ

27歳 性別: 男 身長: 167cm 体重: 60kg 出身: 7777 職業: 7777-探検者

| Parameter | Skill | | |
|-----------|--------|---------|-----------|
| STR 3 | HP 10 | 銃器 24 | 目星 75 |
| CON 9 | MP 12 | キック 65 | 銃撃 35 |
| POW 12 | SAN 60 | ナイフ 45 | クワッド7機銃 5 |
| DEX 7 | IDE 60 | 応急手術 50 | 銃撃 25 |
| APP 15 | 幸運 60 | 盗難 65 | 心理学 50 |
| SIZ 11 | 知識 65 | 精神分析 31 | 人語学 66 |
| INT 12 | DB +0 | 探検 75 | 上記以外の |
| EDU 13 | | | 全知識+0% |

人間関係が少い少年。人語学が得意で、探検者として活躍している。探検者としての経験が豊富で、自分自身も探検者として活躍している。探検者としての経験が豊富で、自分自身も探検者として活躍している。探検者としての経験が豊富で、自分自身も探検者として活躍している。

HO1: カ...

安眠望

29歳 性別: 男 身長: 190cm 体重: 50kg 出身: 日本 職業: 医者

| Parameter | Skill | | |
|-----------|--------|---------|------------|
| STR 6 | HP 10 | 銃器 47 | 医術(快癒) 10 |
| CON 9 | MP 11 | キック 65 | 心理学 66 |
| POW 11 | SAN 55 | 応急手術 60 | 生化学 34 |
| DEX 12 | IDE 80 | 盗難 50 | 薬学 31 |
| APP 8 | 幸運 55 | 精神分析 47 | ラタン銃 20 |
| SIZ 11 | 知識 85 | 探検 60 | 医術(演劇) 7 |
| INT 16 | DB +0 | 目星 65 | 芸術(ピアノ) 10 |
| EDU 17 | | 信用 70 | 英語 10 |
| | | 盗難 20 | 夢見 10 |
| | | 医学 76 | クワッド7機銃 5 |

探検者として活躍している。探検者としての経験が豊富で、自分自身も探検者として活躍している。探検者としての経験が豊富で、自分自身も探検者として活躍している。探検者としての経験が豊富で、自分自身も探検者として活躍している。

HO1: カ...

深作 唯

22歳 性別: 女 身長: 150cm 体重: 40kg 出身: 日本 職業: ミュージシャン

| Parameter | Skill | | |
|-----------|--------|---------|-----------|
| STR 11 | HP 13 | 銃器 51 | 機械操作 71 |
| CON 16 | MP 9 | ナイフ 70 | 制作(機械) 70 |
| POW 9 | SAN 45 | 応急手術 50 | 装置修理 50 |
| DEX 16 | IDE 65 | 盗難 65 | 電子工学 31 |
| APP 13 | 幸運 45 | 目星 55 | 物理学 11 |
| SIZ 10 | 知識 70 | 探検 70 | 機械修理 60 |
| INT 13 | DB +0 | | |
| EDU 14 | | | |

探検者として活躍している。探検者としての経験が豊富で、自分自身も探検者として活躍している。探検者としての経験が豊富で、自分自身も探検者として活躍している。探検者としての経験が豊富で、自分自身も探検者として活躍している。

HO1: カ...

Geist・Halphas

26歳 性別: 男 身長: 192cm 体重: 73kg 出身: アメリカ 職業: 暗殺者

| Parameter | Skill | |
|-----------|---------|-------------|
| STR 16 | HP 13 | 回避 62 |
| CON 9 | MP 11 | マーシャルアーツ 56 |
| POW 11 | SAN 55 | ライフル 85 |
| DEX 16 | IDE 65 | ナイフ 80 |
| APP 14 | 幸運 55 | 隠れる 80 |
| SIZ 17 | 知識 80 | 銃撃 75 |
| INT 13 | DB +1D6 | 日本語 36 |
| EDU 16 | | 医学 55 |
| | | 芸術(構図) 75 |
| | | 心理学 75 |

いつも冷静で淡々と任務をこなす。基本的に部下にも素っ気ないが、実は面倒見がいい兄貴性。幼少期は普通の一般家庭で育った。父の死のせいで家財がなくなり、学校で知り合いの嫌味をした時にすくなく興奮を覚えた。ので家を出て殺人をして生活するようになった。当時は自分の好きなこととして生活できるとか一番だよ、と思っていた。家出した時から家族とは連絡をとっていない。成長するにつれ性格は丸くなっていき、家出したことを思い出すこともあるが後悔はしていない。

HO1: カ...

久万 疲弊

28歳 性別: 男 身長: 180cm 体重: 68kg 出身: 日本 職業: 社長・サラリーマン

| Parameter | Skill | | |
|-----------|---------|-------------|-----------|
| STR 13 | HP 15 | 銃器 48 | 信用 45 |
| CON 15 | MP 14 | キック 50 | 医学 65 |
| POW 14 | SAN 70 | 盗難 41 | 人語学 13 |
| DEX 9 | IDE 70 | 精神分析 21 | クワッド7機銃 1 |
| APP 7 | 幸運 30 | 芸術(一発のみ) 75 | |
| SIZ 15 | 知識 75 | 探検 45 | 銃撃 60 |
| INT 14 | DB +1D4 | 目星 95 | コンピュータ 61 |
| EDU 15 | | 盗難 30 | 歴史 25 |
| | | 英語 15 | |

探検者として活躍している。探検者としての経験が豊富で、自分自身も探検者として活躍している。探検者としての経験が豊富で、自分自身も探検者として活躍している。探検者としての経験が豊富で、自分自身も探検者として活躍している。

HO2: 魔...

月影 日向

19歳 性別: 男 身長: 160cm 体重: 40kg 出身: 日本 職業: 探検者

| Parameter | Skill | | |
|-----------|--------|---------|--------|
| STR 14 | HP 11 | 銃器 48 | 目星 65 |
| CON 11 | MP 13 | キック 65 | 銃撃 55 |
| POW 13 | SAN 65 | 銃撃 45 | 盗難 55 |
| DEX 9 | IDE 70 | 応急手術 50 | 銃撃 25 |
| APP 17 | 幸運 65 | 隠れる 50 | 医学 35 |
| SIZ 10 | 知識 70 | 探検 75 | 心理学 35 |
| INT 14 | DB +0 | 銃撃 55 | |
| EDU 14 | | | |

探検者として活躍している。探検者としての経験が豊富で、自分自身も探検者として活躍している。探検者としての経験が豊富で、自分自身も探検者として活躍している。探検者としての経験が豊富で、自分自身も探検者として活躍している。

HO2: 魔...

雷蝶 標

10歳 性別: 男 身長: 140cm 体重: 40kg 出身: 日本 職業: 小学生

| Parameter | Skill | | |
|-----------|--------|---------|------------|
| STR 9 | HP 10 | 銃器 46 | 目星 70 |
| CON 10 | MP 15 | キック 70 | 信用 22 |
| POW 15 | SAN 75 | 幸運 60 | お宝 55 |
| DEX 13 | IDE 75 | 応急手術 60 | クワッド7機銃 15 |
| APP 13 | 幸運 75 | 探検 60 | コンピュータ 75 |
| SIZ 9 | 知識 80 | 精神分析 51 | 心理学 75 |
| INT 15 | DB +0 | 探検 60 | |
| EDU 16 | | | |

探検者として活躍している。探検者としての経験が豊富で、自分自身も探検者として活躍している。探検者としての経験が豊富で、自分自身も探検者として活躍している。探検者としての経験が豊富で、自分自身も探検者として活躍している。

HO2: 魔...

探検者差分・Geist 部下

▼深作 唯の初期探検者差分。差分は、探検者としての経験が豊富で、自分自身も探検者として活躍している。探検者としての経験が豊富で、自分自身も探検者として活躍している。探検者としての経験が豊富で、自分自身も探検者として活躍している。探検者としての経験が豊富で、自分自身も探検者として活躍している。

HO2: 魔...

見たい世界、 いくつあったっていい



すすむのは今よりもっと 広い世界



株式会社クリーク・アンド・リバー社 デジタルコンテンツグループ
2DCG PlaNetStudio (2D 受託開発チーム)
新卒採用 (契約社員) 募集
【募集職種】
2D アニメーター / グラフィックデザイナー / UI デザイナー



<https://2d-studio.crdg.jp/>

株式会社クリーク・アンド・リバー社 デジタルコンテンツグループ
2DCG PlaNetStudio (2D 受託開発チーム)
新卒採用 (契約社員) 募集
【募集職種】
2D アニメーター / グラフィックデザイナー / UI デザイナー



<https://2d-studio.crdg.jp/>

共同制作

2DCG Planet Studio 様コンペ作品

学校全体で取り組むコンペで共同制作した作品。私はビジュアル原案・イラストを担当し、企画・コピー・デザイン制作を共同制作相手の横山文華が担当した。描いたキャラクターたちと本人がいきいきとしている様子にし、ここで働いてみたいと思ってもらえるようなビジュアルを目指しターゲットの若い男女がそれぞれ共感しやすいように、2パターンのメインビジュアルを制作。また、構図はメインのキャラクターを応援したり仕事を見守ってくれるという設定です。

個人制作物：B4サイズのイラスト・ポスター

共同制作物：A4フライヤー・B4ポスター・提案する商品のダミー（水・ウエットティッシュ・A4フライヤー・ふせん・団扇・クリアファイル）

制作時間：約60時間

ターゲット：新卒・クリエイター志望・ゲームが好きで、ゲーム制作に携わりたい・イラストを描くのが好き・やりたいことがたくさんある（クリエイティブ系）

コンセプト：プラネットスタジオと、広がる世界。みんなが輝くための場所。

使用ツール：Photoshop・Illustrator



▼イラストラフ



奇妙な食卓

奇妙な食卓

雑誌 idea 表紙

「グラフィックの食卓」というテーマで全て自分が撮った写真を画像合成し表紙を作るという課題で作った作品です。今回は普通の食卓ではなくグラフィックというテーマだったので、絶対に食べたくない様々な頭を並べることでインパクトの強い不気味で不思議に狂気じみた表紙を目指しました。画像合成をする上で気をつけたことは写真が馴染むように加工したことです。食卓の上のものは光の加減や色の調節を、テーブルクロスは細かいシワを消し中心に視線が行くように下の方に影をつけました。

制作時間：8時間

ターゲット：元から idea を買ってきてくださっている方・不気味な表紙に興味を持ち手に取る方

コンセプト：食べられない食卓

使用ツール：Photoshop





musubi

アクセサリー

musubi

ブランドデザイン

「おむすび×お守り×アクセサリー」をテーマに制作したブランド。シンプルを意識し、全体のトーンを整えました。アクセサリーということで少し繊細な印象を与えると同時にユニークさを活かせるようにしました。

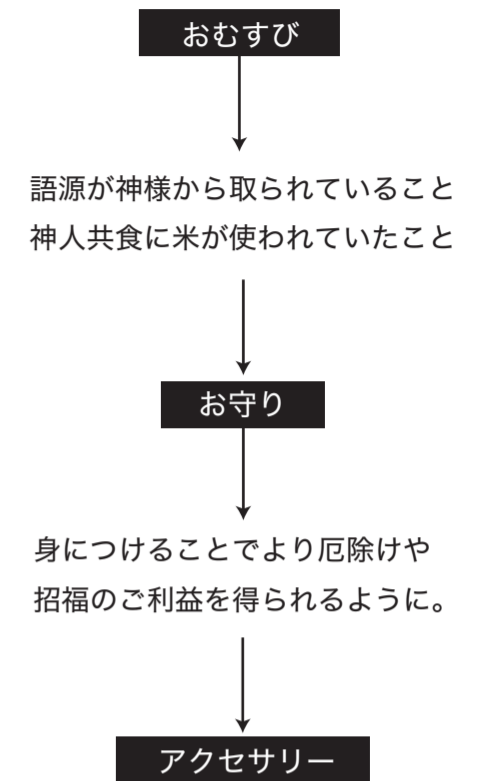
制作物：ロゴ・商品ダミー・パッケージ・メインビジュアル (B3 縦)

制作時間：30 時間

ターゲット：10 代・20 代女性

コンセプト：おむすびで、ちょっと面白いお守りを

使用ツール：Illustrator・Photoshop



▼商品ダミーとメインビジュアル



方面
eguro
皆ゆき
ーター
Tracks

おむすびは、おまもり。

神様が語源であり、
神人共食にも使われたおむすびからご利益を。
あなたが身につけることで、
あなたの縁を結び、
あなたの厄を避け、
あなたの招福をお手伝いします。
musubi は、
お守りにもなるアクセサリーブランドです。

おむすびは、おまもり。

神様が語源であり、
神人共食にも使われたおむすびからご利益を。
あなたが身につけることで、
あなたの縁を結び、
あなたの厄を避け、
あなたの招福をお手伝いします。
musubi は、
お守りにもなるアクセサリーブランドです。

リーフレット

自分を紹介するリーフレットを授業で制作。自分の好きなものを多く使い、見栄えするリーフレットを目指しました。裏の手は「狐の窓」という手の組み方で普段は見えない真実を見ることができるとされています。今回はそれを利用し自分の素性を明らかにするという意味を込めてデザインしました。

制作物：A4 変形リーフレット

制作時間：10 時間

コンセプト：自分を表現する



ポストカード

Illustrator の授業で制作。展示会の日時に合わせ爽やかで目立つメインビジュアルを制作。文字は目立たせる部分を強調し、綺麗に組み合わせることを目標にした。

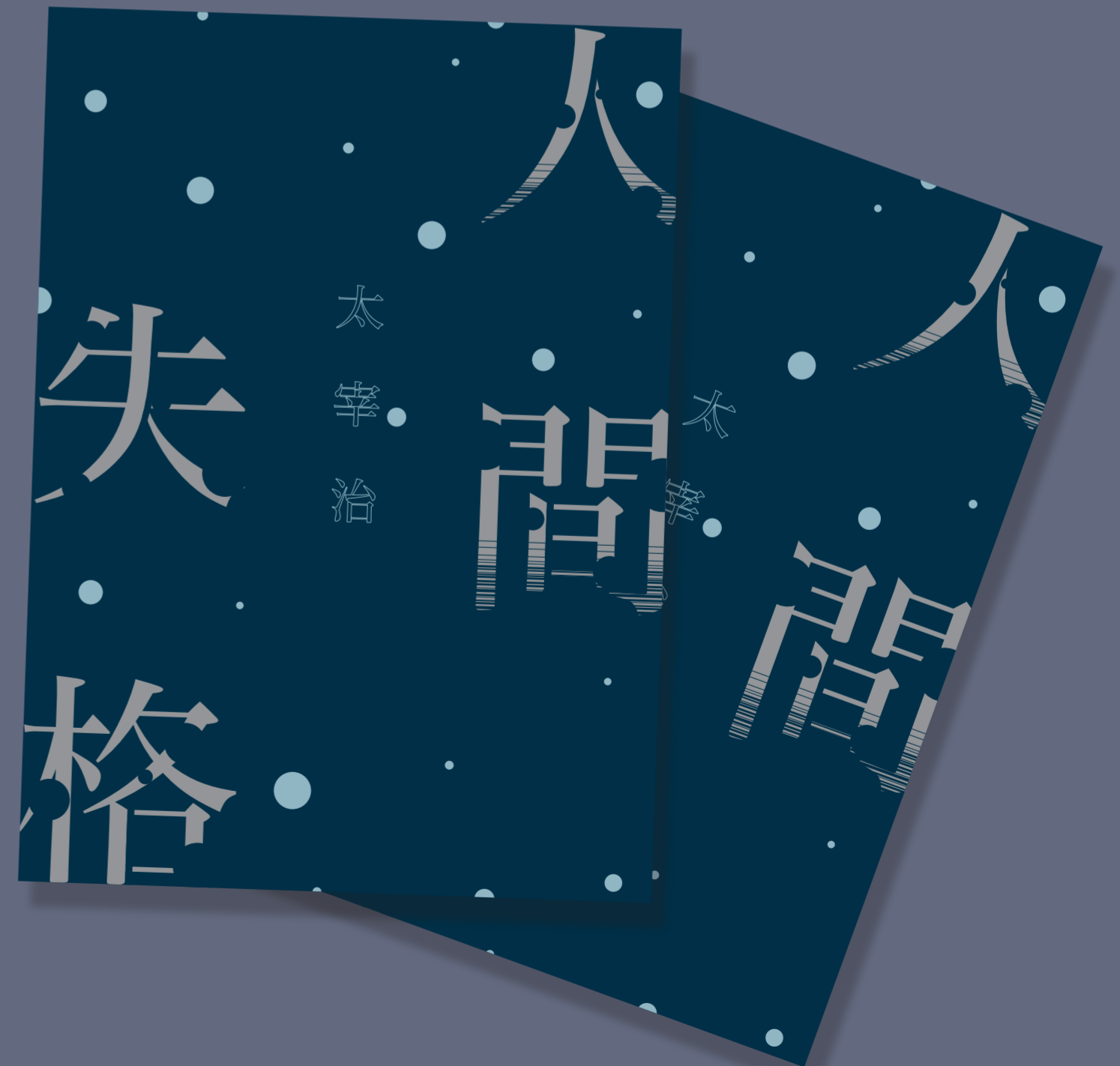
制作物：ポストカード
制作時間：10 時間
ターゲット：暑い日々にうんざりしている人
コンセプト：明るく爽やかに可愛くぶっとばせ！



小説表紙

心中をテーマに制作した。全体を暗く重く、呼吸に必要な空気は少し明るくすることで生が薄れていくことを表現。

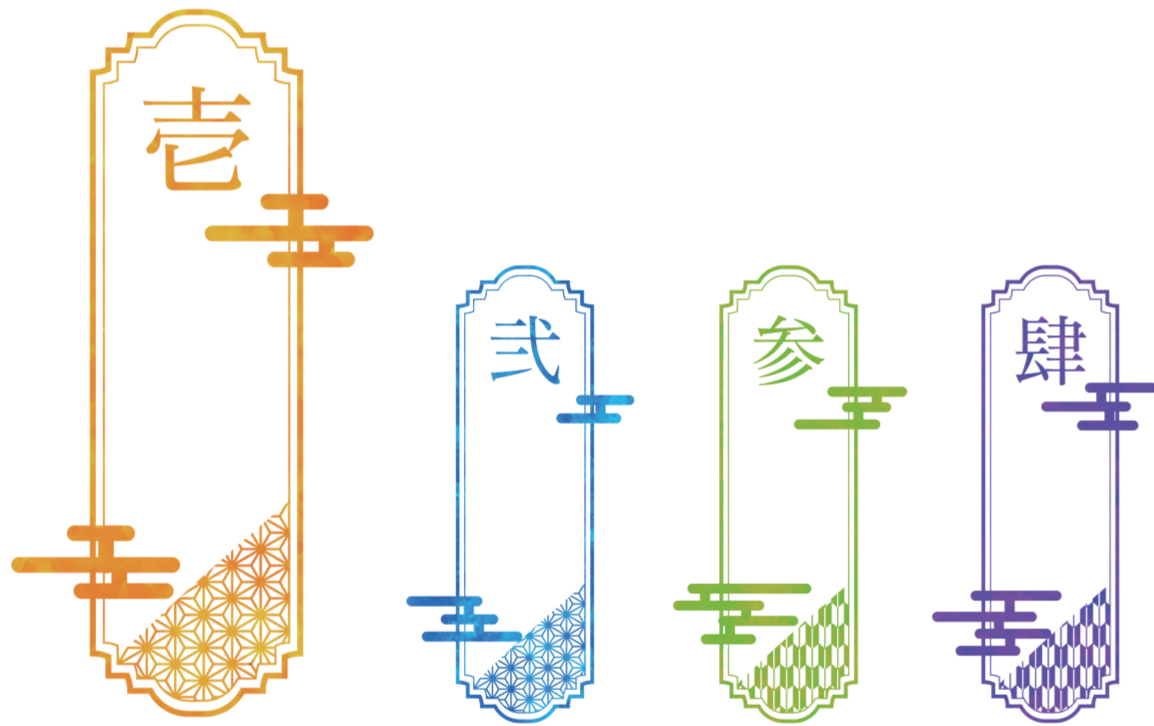
制作物：文庫本表紙
制作時間：3 時間
ターゲット：人間失格の大まかな内容や太宰治を知っている人
コンセプト：どんどん沈んで、失っていく



キャラクターコマ置き場

TRPGで遊ぶ際に、自身のキャラクターただ置くだけでなく映えるようにと友人の依頼で作った作品。色を調節し、背景の明暗関係なく見えるように意識しました。

依頼内容：和風なデザインで、それぞれのテーマカラーに沿って4つ作って欲しい。



↓配置例



ロゴデザイン



僕等の夏の黒幕譚
ラブ風を意識し、黒幕ということで赤黒く暗い色を配色しました。



musubi
ブランドデザインで使用したロゴ。シンプルかつアクセサリーの清潔感を意識しました。



私の探索者本
キャラクターのステータスをサイコロの出目で決めるという特徴を組み込み自分のキャラクターという主張を目立たせたロゴ。



青春記録日誌
美術部ということで絵の具を背景にし手書きらしいフォントを使うことで青春感を表しました。



初恋生ストックホルム症候群
かわいらしさの裏に隠れる狂気を表現しようと制作。



僕等の夏の黒幕譚
ラブ風を意識し、黒幕ということで赤黒く暗い色を配色しました。

Profile

東京デザイナー学院 グラフィックデザイン学科グラフィックデザイン専攻
小澤 七夏海 Ozawa Nanami

【生年月日】

2003年8月23日生まれ

【好きなこと】

ゲーム・漫画・音楽・イラストを描く

【スキル】

Photoshop ★★★★★☆

Illustrator ★★★★★★

InDesign ★★★★★☆

After Effects ★★☆☆☆☆

Premiere Pro ★★☆☆☆☆