

# ポートフォリオ (デジタル造形編)

## 掲載作品

- ・ ティラノサウルス
- ・ ジャイアントエランド
- ・ ネオジオモス「ウルトラマンダイナより」
- ・ ガギ「ウルトラマンティガより」
- ・ 古代怪獣ゴモラ「ウルトラマンより」
- ・ 一角超獣バキシム「ウルトラマンAより」
- ・ レギュラン星人「ウルトラマンティガより」
- ・ 新条アカネ「アニメ グリッドマンより」
- ・ 井原摩耶花「アニメ 氷菓より」



大阪デザイナー専門学校  
フィギュア造形学科 2年  
井上 徹



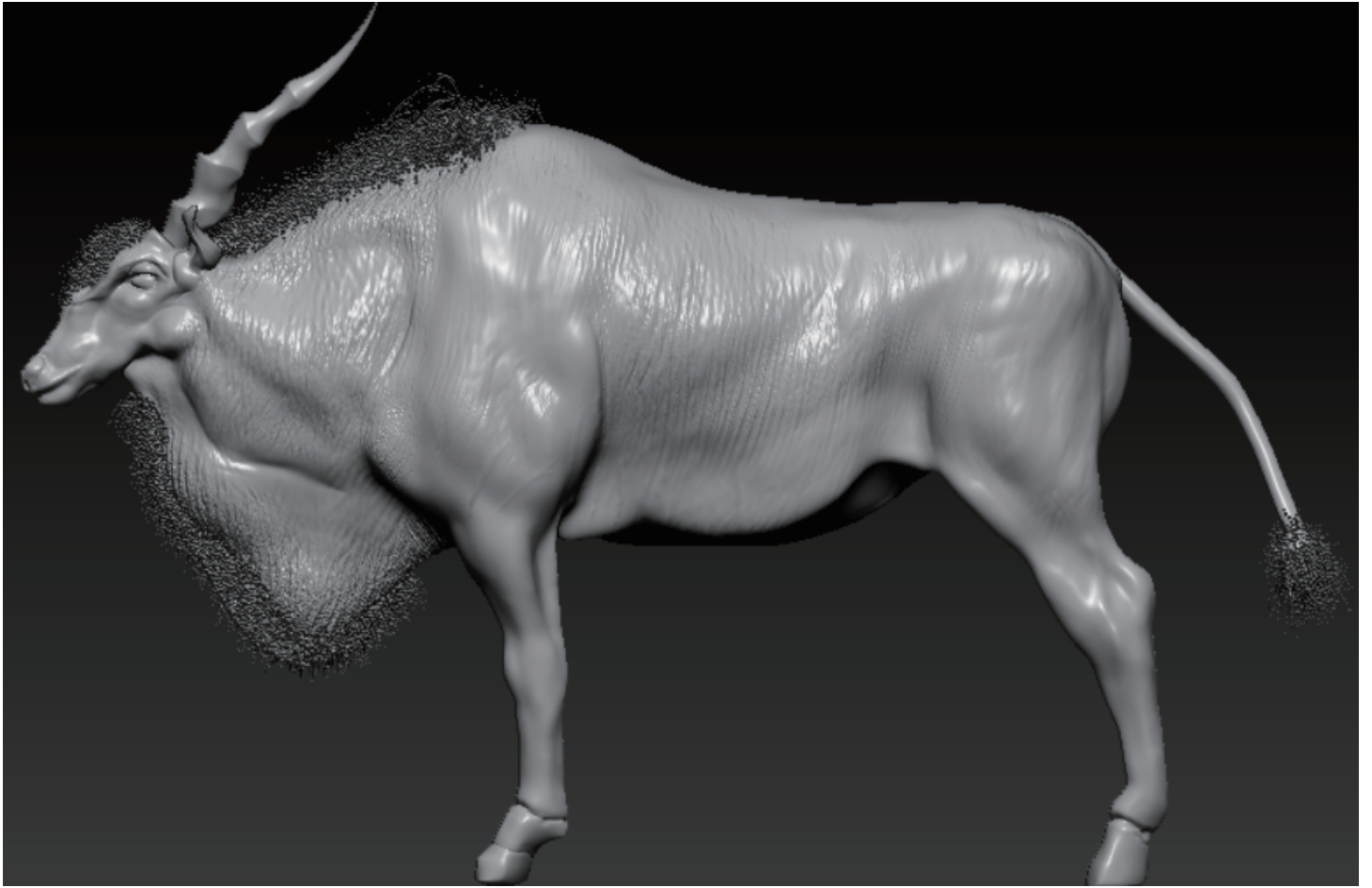


- ・ 正面から見た時の目の位置関係や筋肉の付き方の把握に苦労しました  
制作時間50時間

【参考資料】







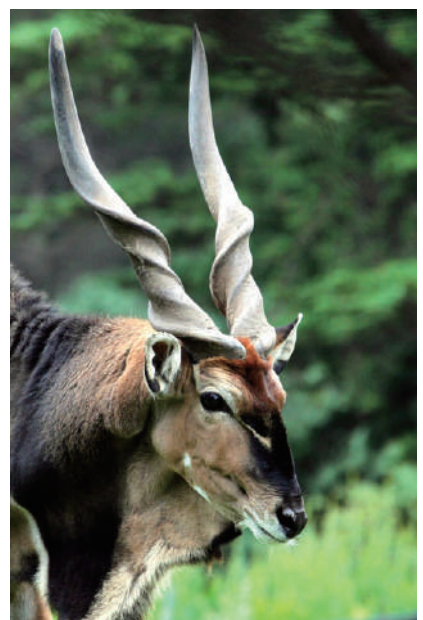




ジャイアントエランドを Zbrush を使用して作成しました。  
角はスパイラルメッシュを Pinch ブラシや Damstandard ブラシを使ってエッジを立たせ  
最後にベントカーブで曲げました  
背中や頭のある毛はファイバーメッシュを使用しました

制作時間 20時間

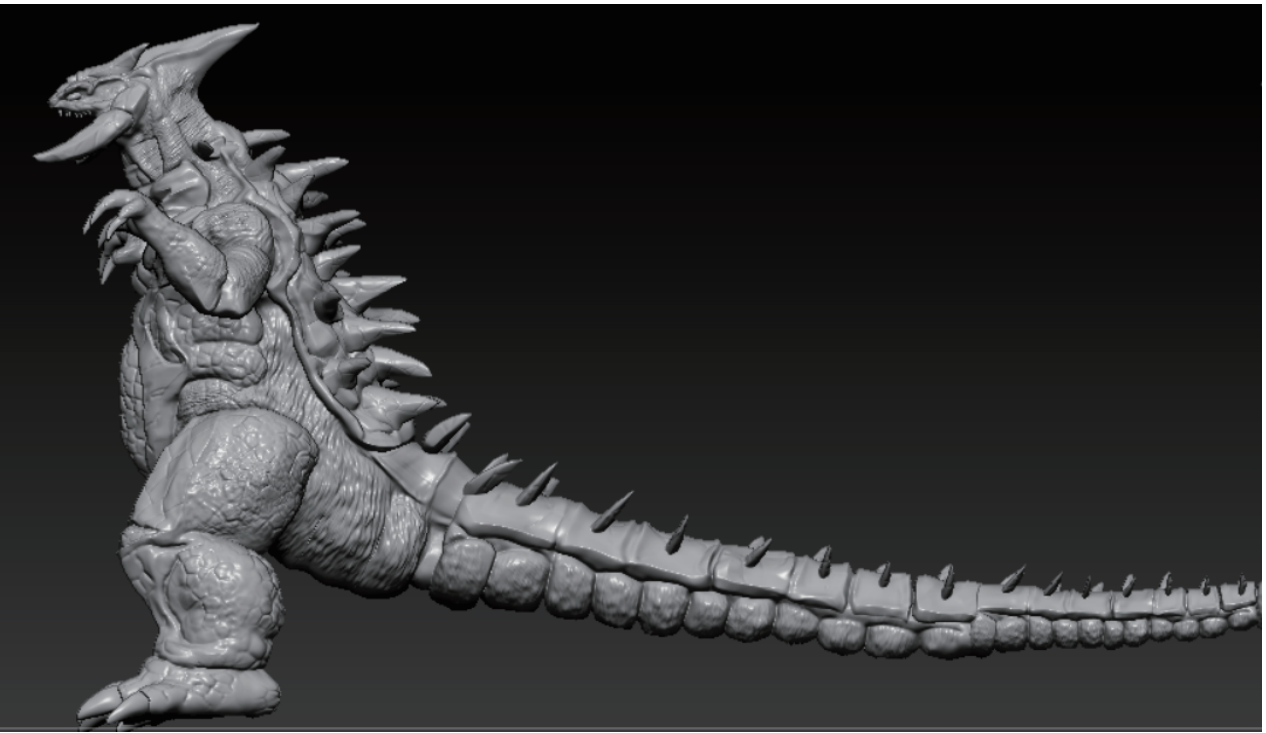
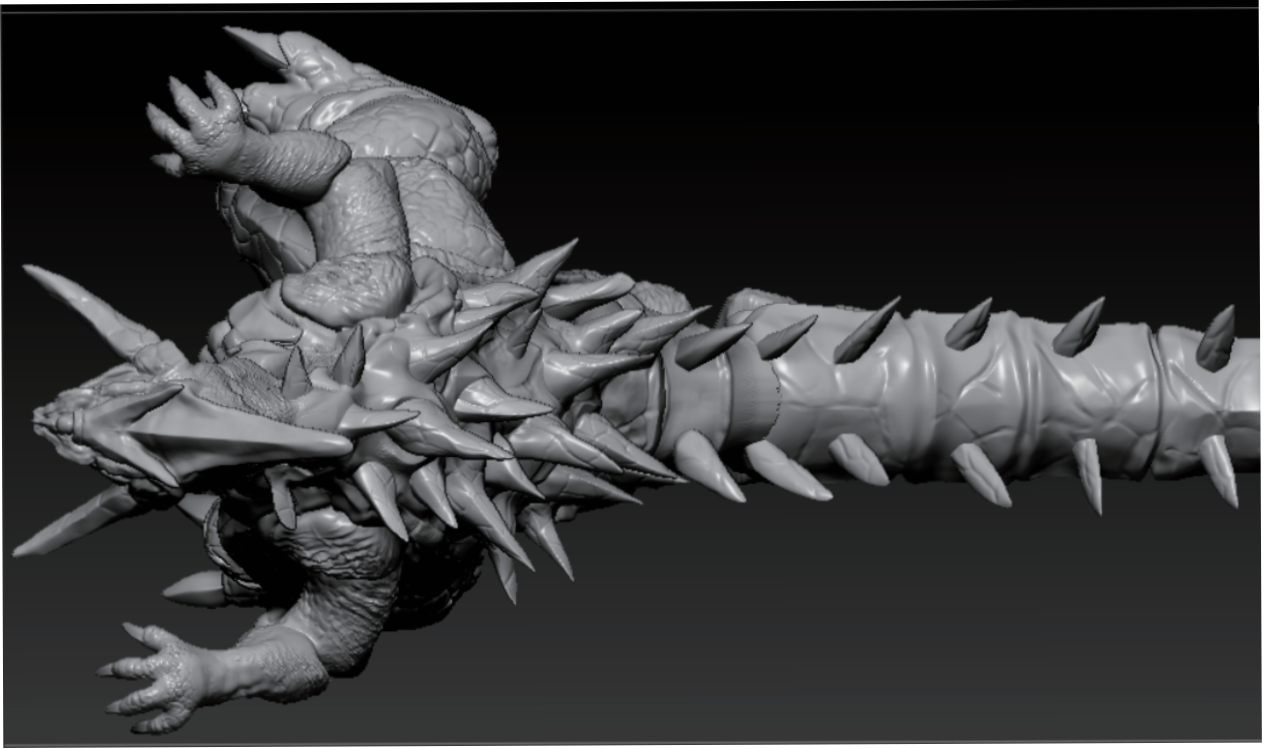
#### 【参考資料】





ウルトラマンダイナに登場する ネオジオモスを Zbrush を使用して作成しました  
首回りや胸のかたい部分は Plish ブラシや Pinch ブラシでエッジを立てました  
制作時間 60時間





【参考資料】

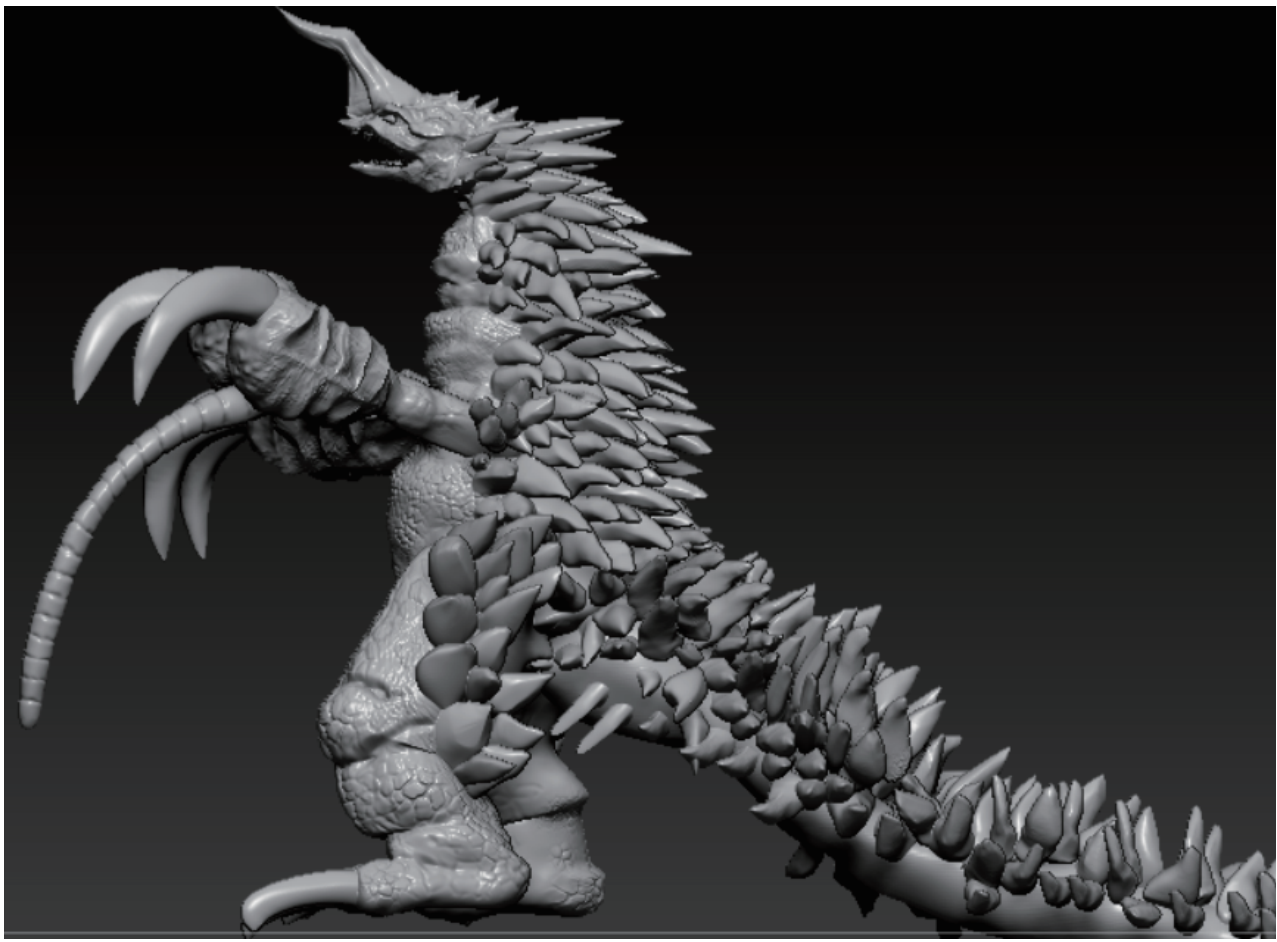






ウルトラマンティガに登場するバリアー怪獣ガギを Zbrush を使用して作成いたしました  
背中のとげが重ならないように生やすことが大変でした

制作時間 60時間



【参考資料】

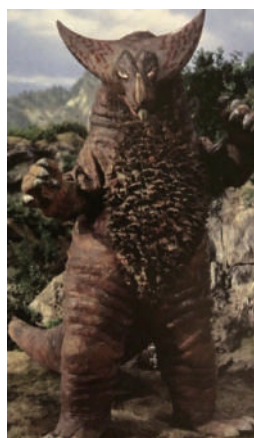




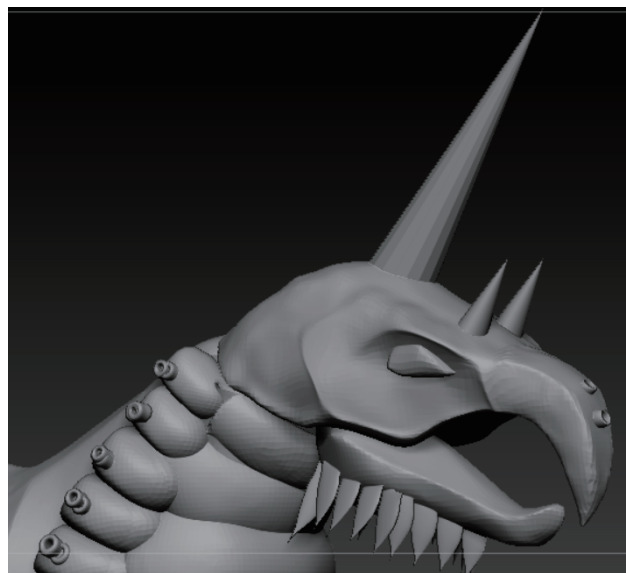
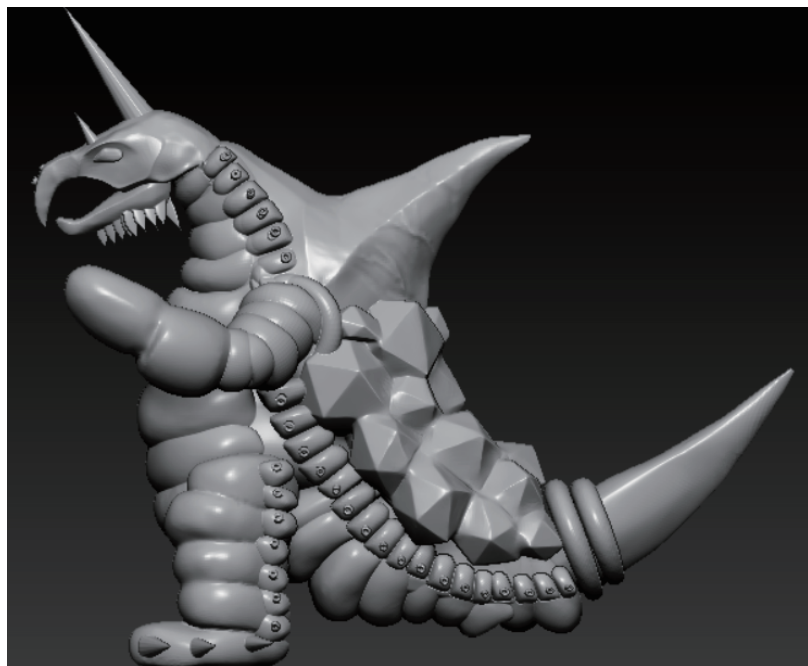


初代 ウルトラマンに登場する古代怪獣 ゴモラを Zbrush を使用して作成しました  
胸のギザギザ模様は切り刻むブラシを使用しました  
制作時間 30時間

【参考資料】



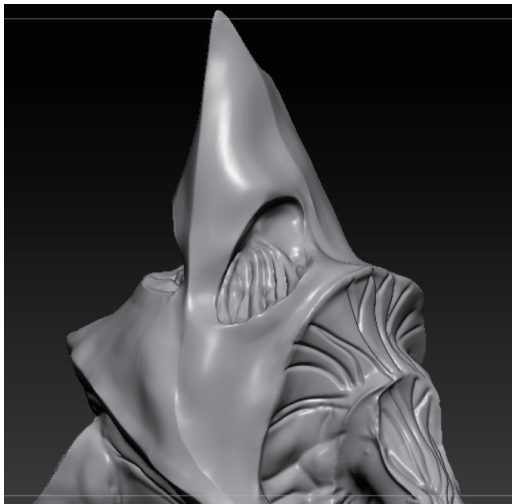
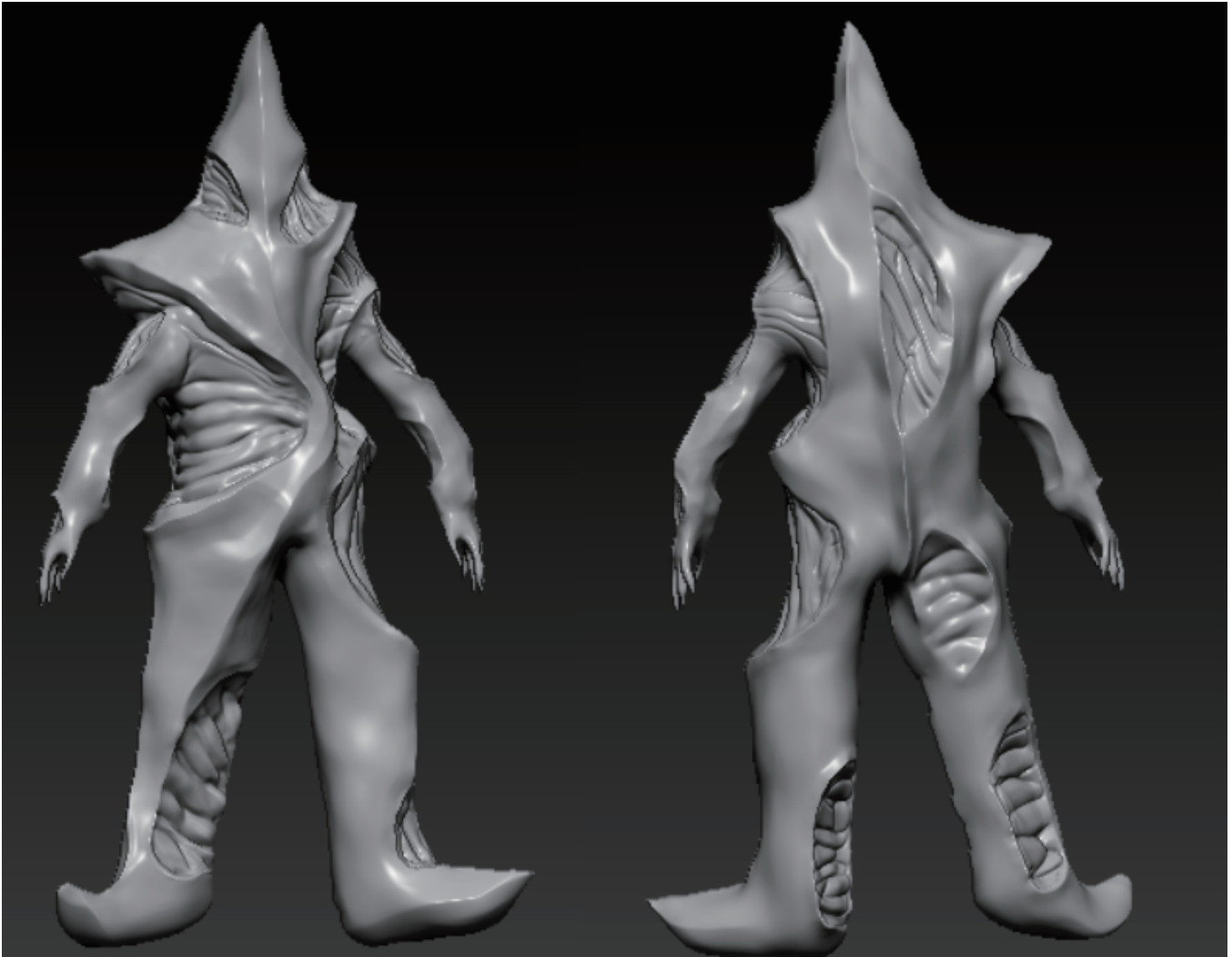




- ・ 頭部や背中のゴツゴツ感を表現するために Pinch ブラシやクレイポリッシュ機能を使用してエッジを強調しました  
制作時間 40 時間

【参考資料】





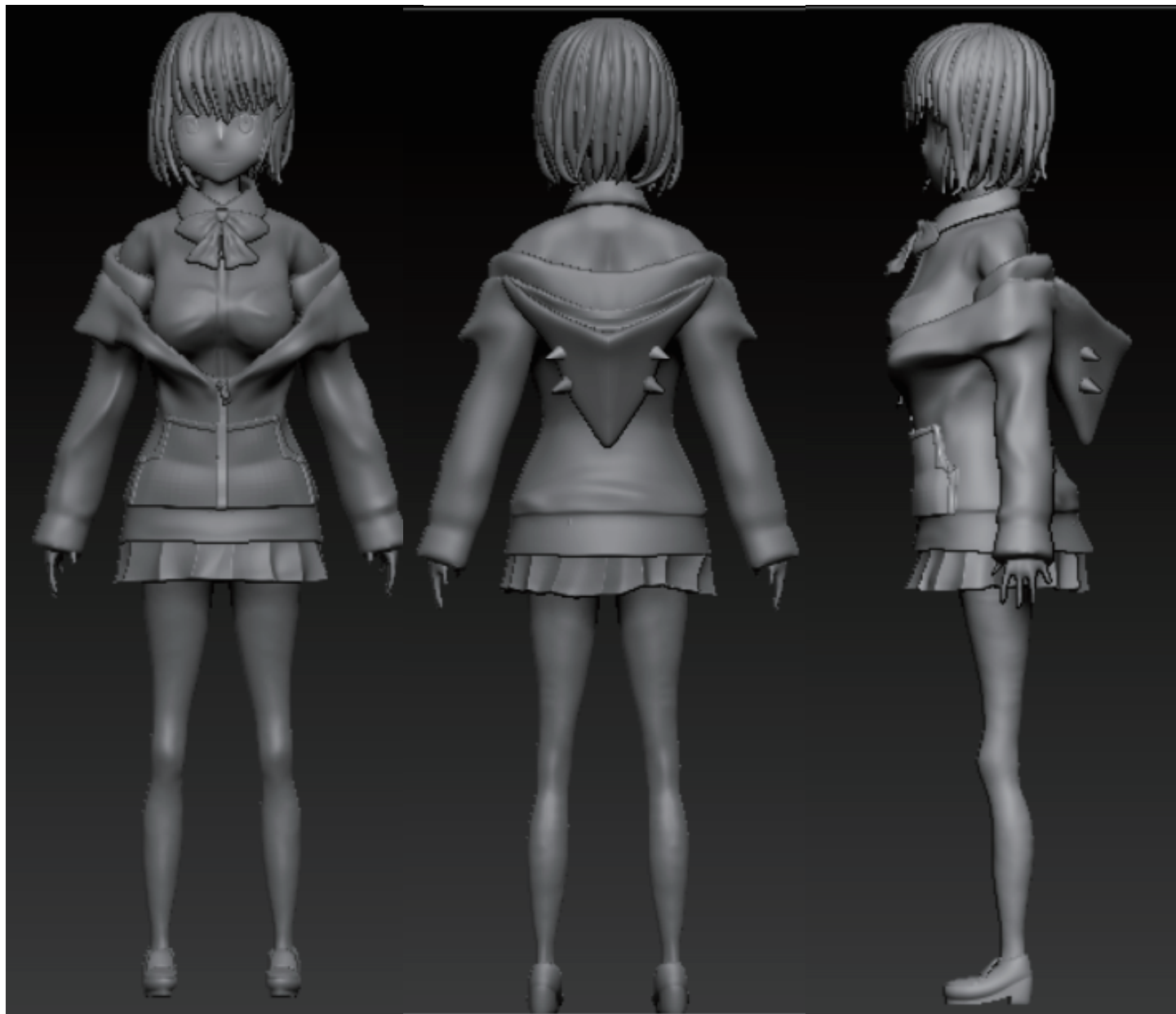
ウルトラマンティガよりレギュラン星人を Zbrush  
を使用して作成しました。

シンメトリーをオフにして左右非対称で作成しな  
ければならない点が苦労しました

制作時間 20時間

【参考資料】





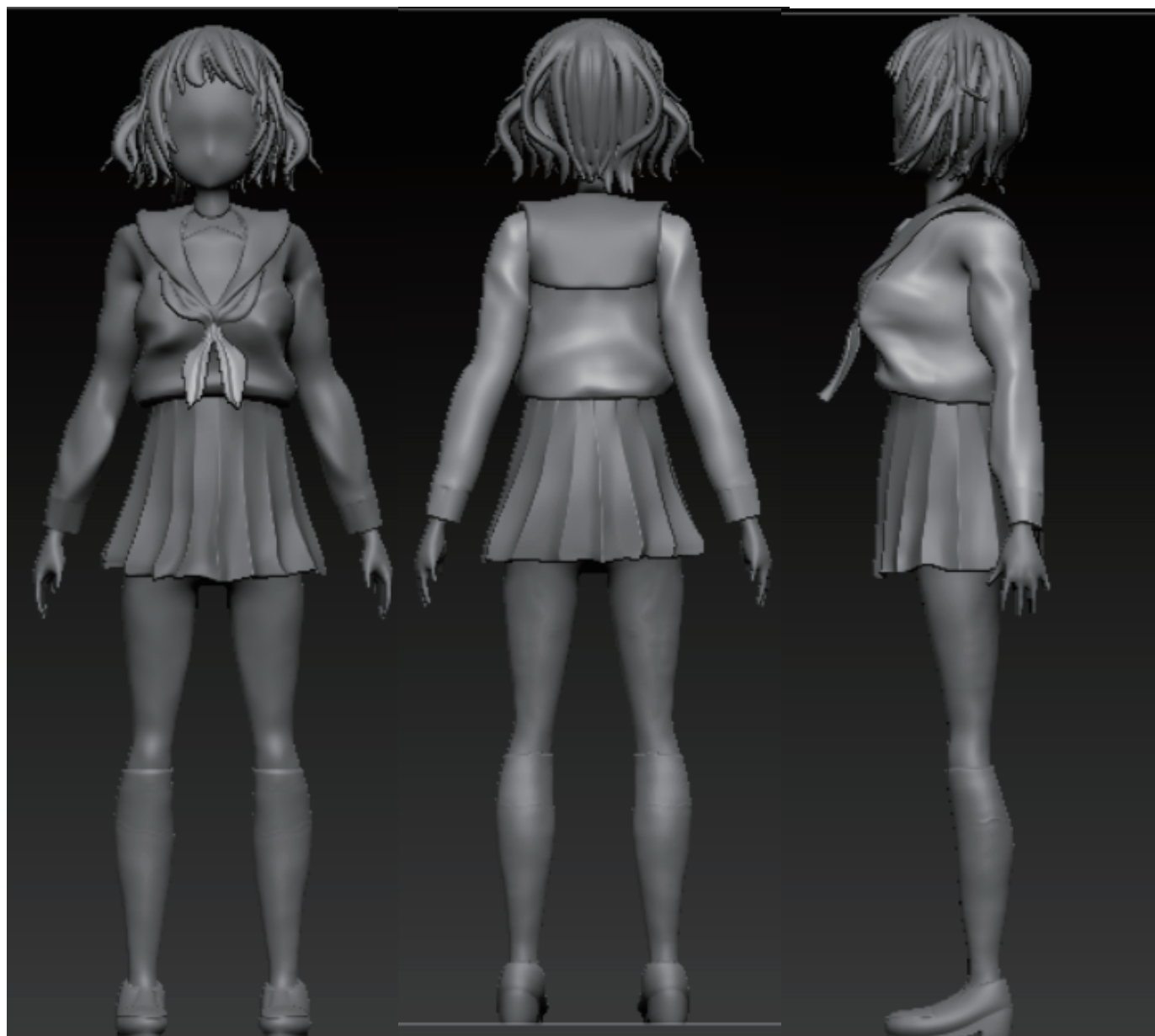
【参考資料】

アニメ グリッドマンより新条アカネを  
Zbrush を使用して作成しました。  
フードや着崩しジャージ、ポケットなど  
別パーツで作成しております

制作時間 40 時間







アニメ 氷菓より井原摩耶花を Zbrush を使用して作成しました。

髪の毛のウェーブしている箇所はベントカーブで曲げました

制作時間 30 時間

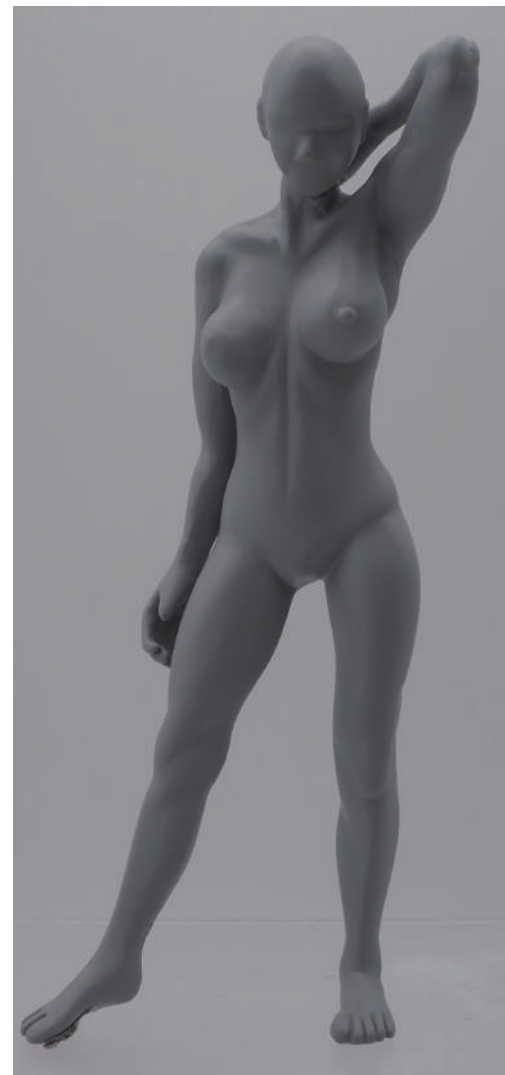
【参考資料】



# アナログ造形編

## 掲載作品

- ・ 地底怪獣 グドン
- ・ アカムトルム「モンスターハンターより」
- ・ ゴジラ「1964年 映画ゴジラ対モスラより」
- ・ 動物造形 サイ
- ・ 動物造形 ワニ イグアナ
- ・ 西住みほ「アニメ ガールズ&パンツァーより」
- ・ 女性人体課題
- ・ NSP 造形課題「手 スニーカー」
- ・ ギロロ伍長「アニメ ケロロ軍曹より」





# 地底怪獣 グドン 「帰ってきたウルトラマンより」



使用素材 グレイスカルピー、エポキシパテ、エナメル塗料  
ウェザリング塗料、アルミホイル

制作時間：80 時間

- ・体の細かなテクスチャーはアルミホイルを丸めて溶かしたスカルピーをスタンプの様に押し当てて表現しました
- ・首の角度、体と頭のバランス調整に苦労しました



## 【制作過程】



グレイスカルピーで胴体と頭から作成  
角はエポキシパテで作成しました

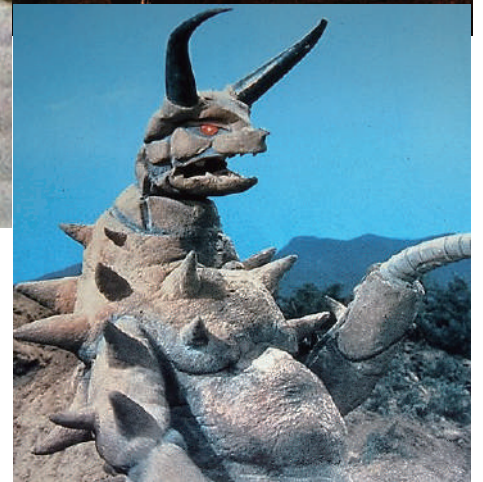
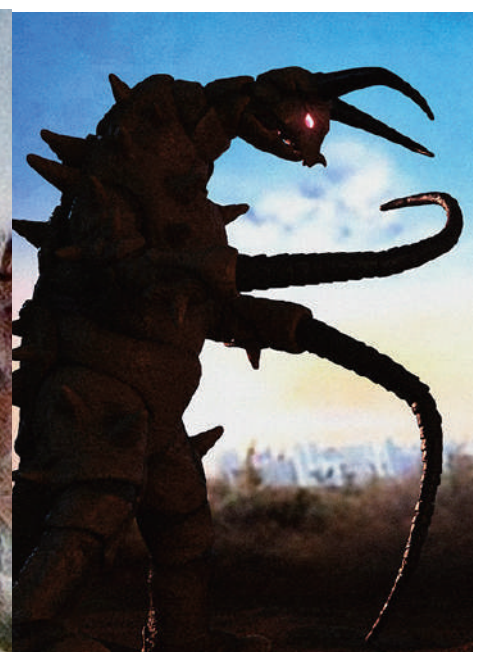


全身のパーツを作成。  
全身にアルミホイルを丸めたもの  
にスカルピーを溶かしたものを押し  
付けてテクスチャーを付けまし  
た



全体のディテールを入れた後、  
エナメル塗料で塗装。  
最後に墨入れ、ウェザリングを  
施し完成

## 【参考資料】





# ゴジラ 1964(映画ゴジラ対モスラより)



皮膚のモールドには割り箸を使用し単調にならないようにしました

## 【分割】



映画のワンシーンを再現するために胴体から下と尻尾に分けて分割処理



## 【制作過程】



グレースカルピーで全体の肉付きとウロコのマールドを割りばしを使って再現



全体パーツ揃い、ディテールをいれたところで、黒サーフェイサーを吹いて塗装前の下地処理



エナメル塗料でディテールの塗装処理を行い、艶消しスプレーで光沢を無くした最後にウェザリング塗料で汚しを再現



映画の地面から登場するシーンを自作のジオラマで再現しました

### 使用素材

グレースカルピー、エナメル塗料  
ウェザリング塗料、艶消しスプレー  
制作時間 120 時間

## 【参考資料】





# アカムトルム（モンスターハンターより）



使用素材：グレイスカルピー、エナメル塗料、艶消しスプレー  
・ゲームのイラストから造形するため凹凸の把握に苦労しました  
制作時間 90時間

## 【参考資料】





# 動物造形 (シロサイ)



動物が立っているジオラマは草以外は自作で作成いたしました

## 【制作過程】



グレースカルピーでまず頭から作成し、頭のサイズに合わせて胴体などの大まかな造形を行った



肉の流れや全身のディテールを施した後で硬化させグレーサーフェイサーを吹いて傷などを確認



エナメル塗料で塗装を施した後、筋肉の溝や皮膚の溝に沿って、ウェザリング塗料で墨入れを行う。  
乾燥後最後に艶消しスプレーを吹いて完成

使用素材：グレースカルピー  
エナメル塗料  
ウェザリング塗料

制作時間：50 時間

## 【参考資料】





## 動物造形（イグアナ ワニ）



### 【参考資料】

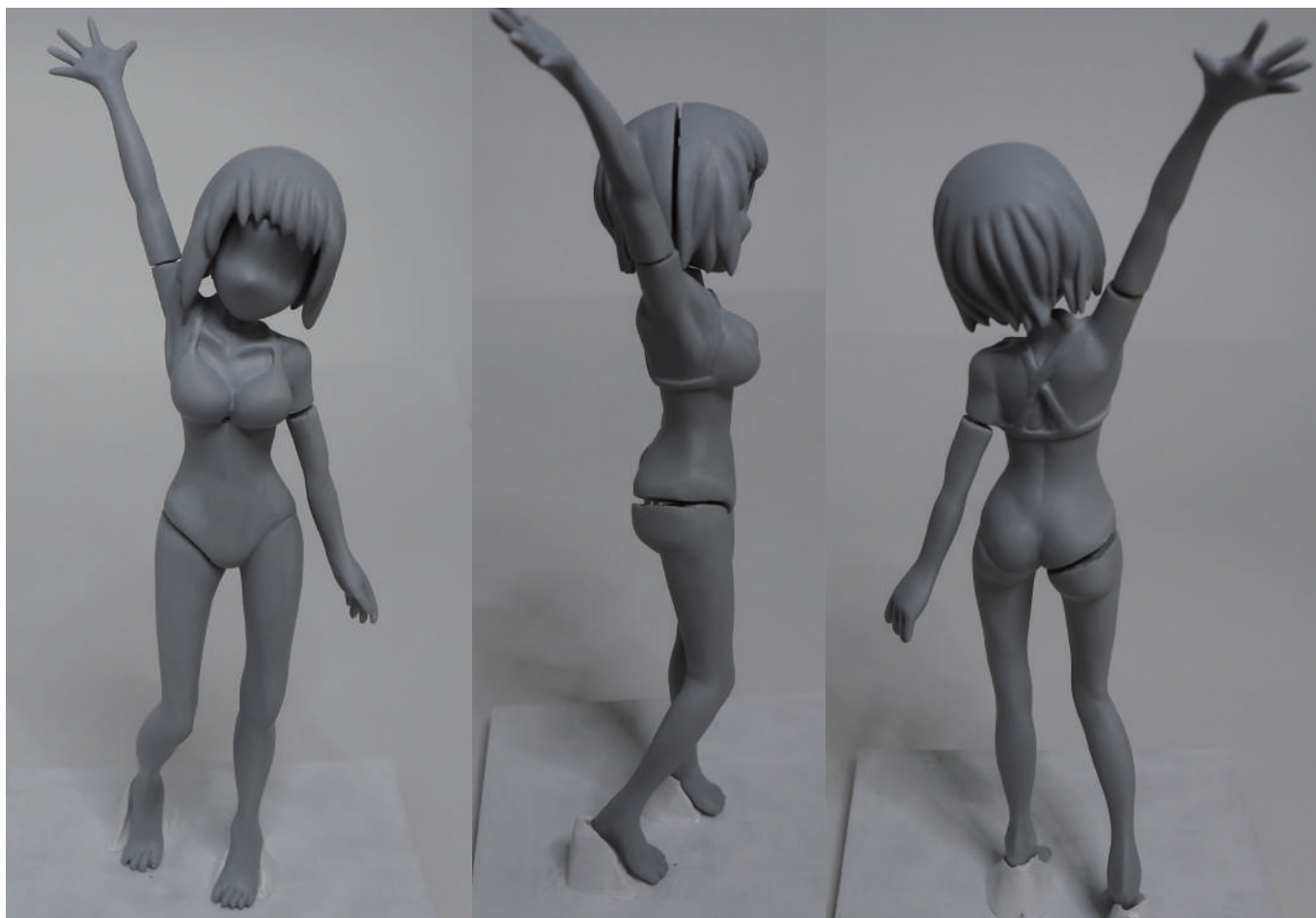


使用素材：グレイスカルピー、エナメル塗料、ウェザリング塗料、艶消しスプレー

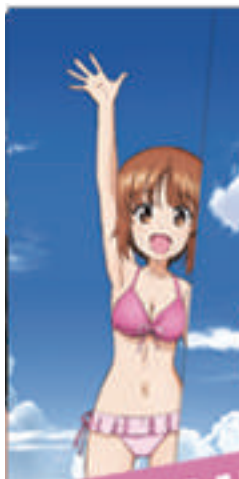
制作時間：イグアナ 40 時間 ワニ 30 時間

- ・イグアナの細かい皮膚の鱗は茶こしを使ってスタンプのように押し付けて表現しました。
- ・単調な色にならないように下地の色の上からドライブラシなどで色を塗り重ね、最後にウェザリング塗料で墨入れ処理を行いました。

西住みほ（アニメ「ガールズ&パンツァー」より）



### 【参考資料】



使用素材：ミリプットエポキシパテ

タミヤエポキシパテ

制作時間：90 時間

- ・両足つま先立しているポーズをとっているためバランスをとるのが難しかったです
- ・片手を挙げている個所と背中の肩甲骨付近の筋肉の付け方にはこだわりました。



# 女性人体課題



- ・初めて造形した人体であり、人の筋肉や骨の構造に対する知識を身につけることが出来ました
- ・背中の肩甲骨の辺りや骨盤周りを強調してメリハリのある造形を心がけました

## 【参考資料】



# NSP 造形課題（手・スニーカー）



スニーカーのつま先の微妙な丸みの表現に苦労しました

制作時間

手 9時間

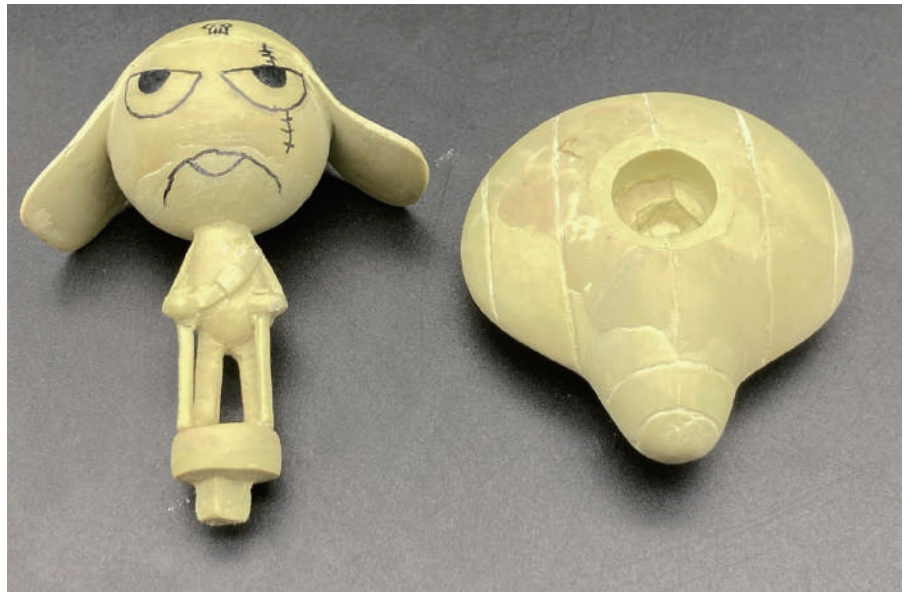
スニーカー 9時間

**【参考資料】**





# ギロロ伍長（アニメ ケロロ軍曹より）



授業課題で制作したケロロ軍曹よりギロロ伍長です。  
乗り物と分離できるようにダボも作成しました。

使用材料 ミリプットエポキシパテ  
制作時間 15 時間

【参考資料】



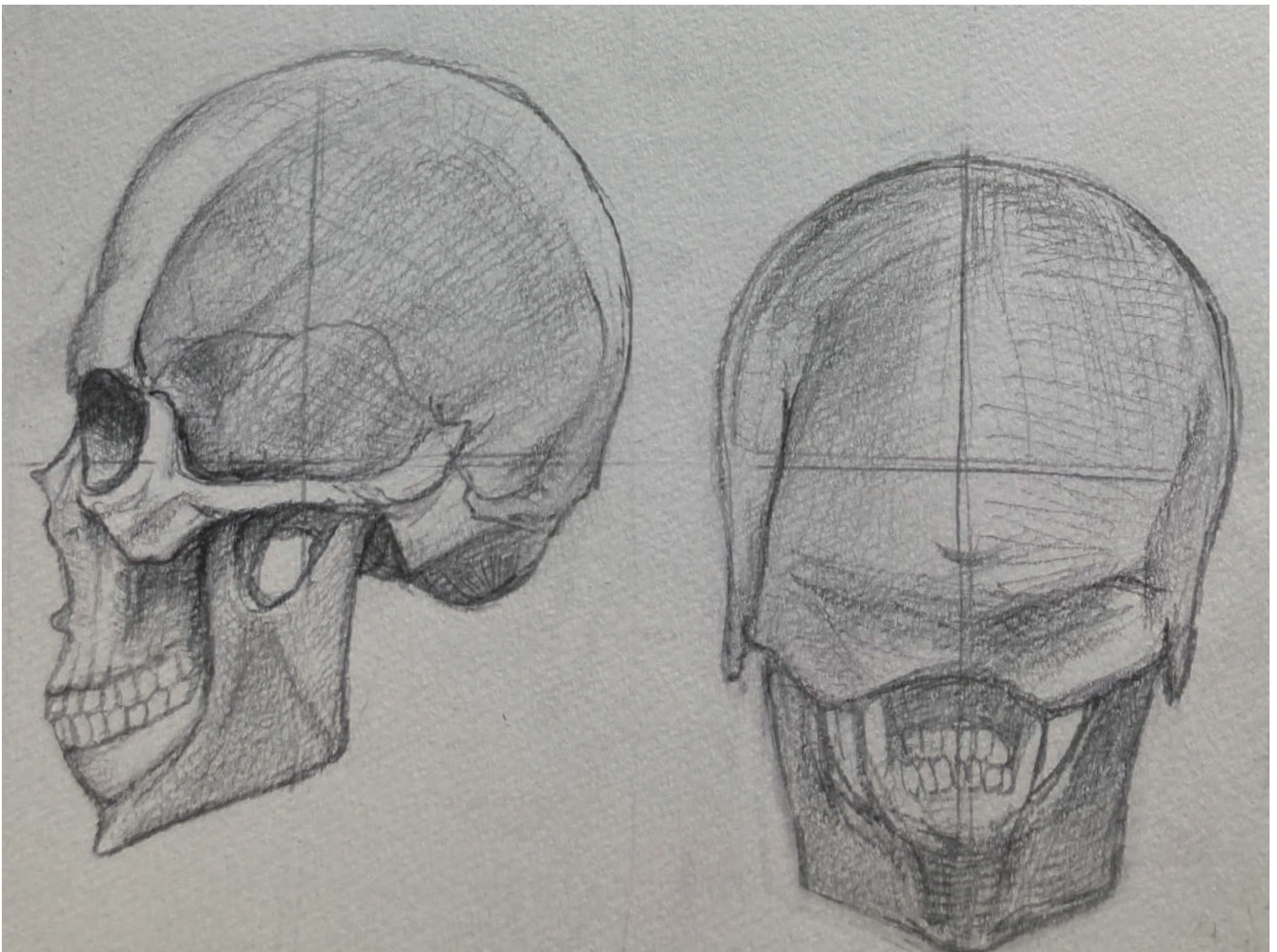
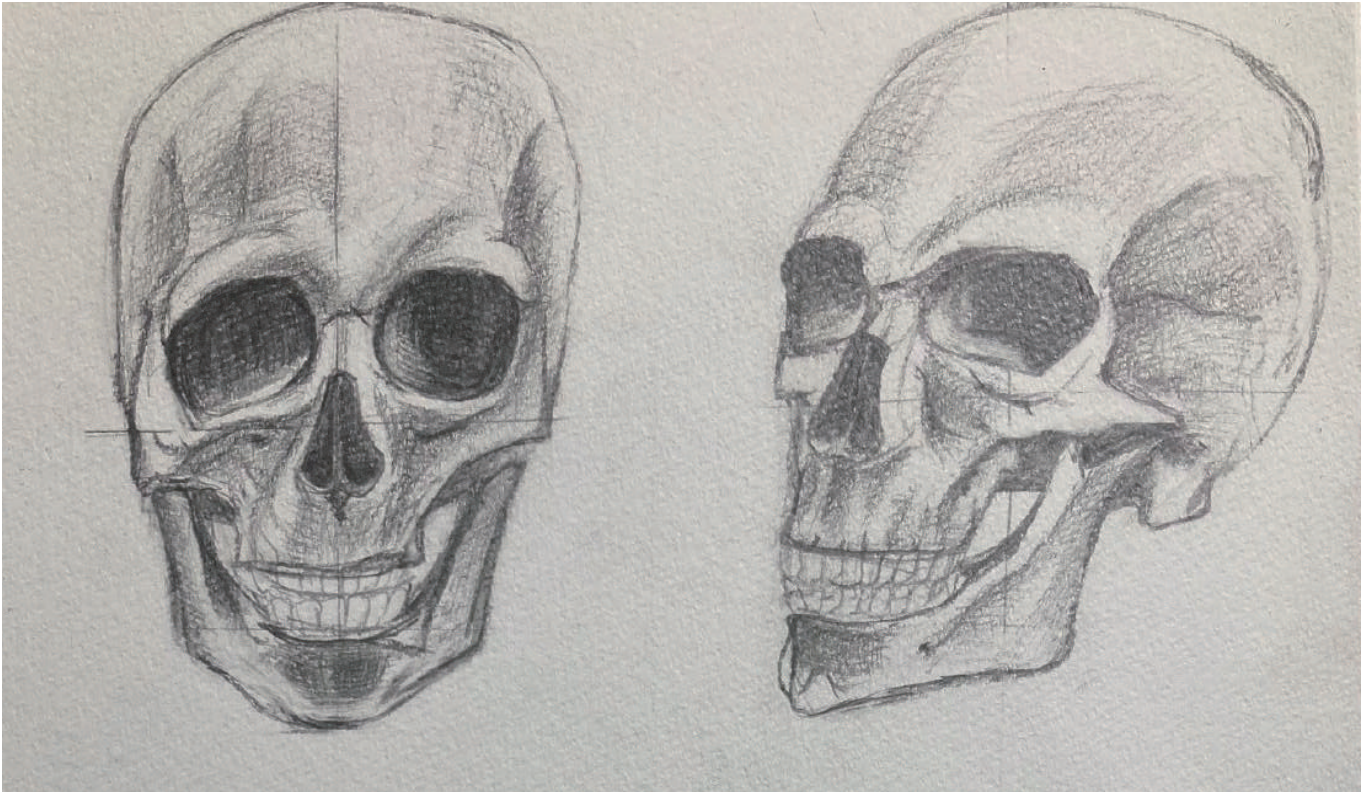
# デッサン編

## 掲載作品

- ・ 頭蓋骨
- ・ 手
- ・ 布
- ・ スニーカー
- ・ ブリキの缶



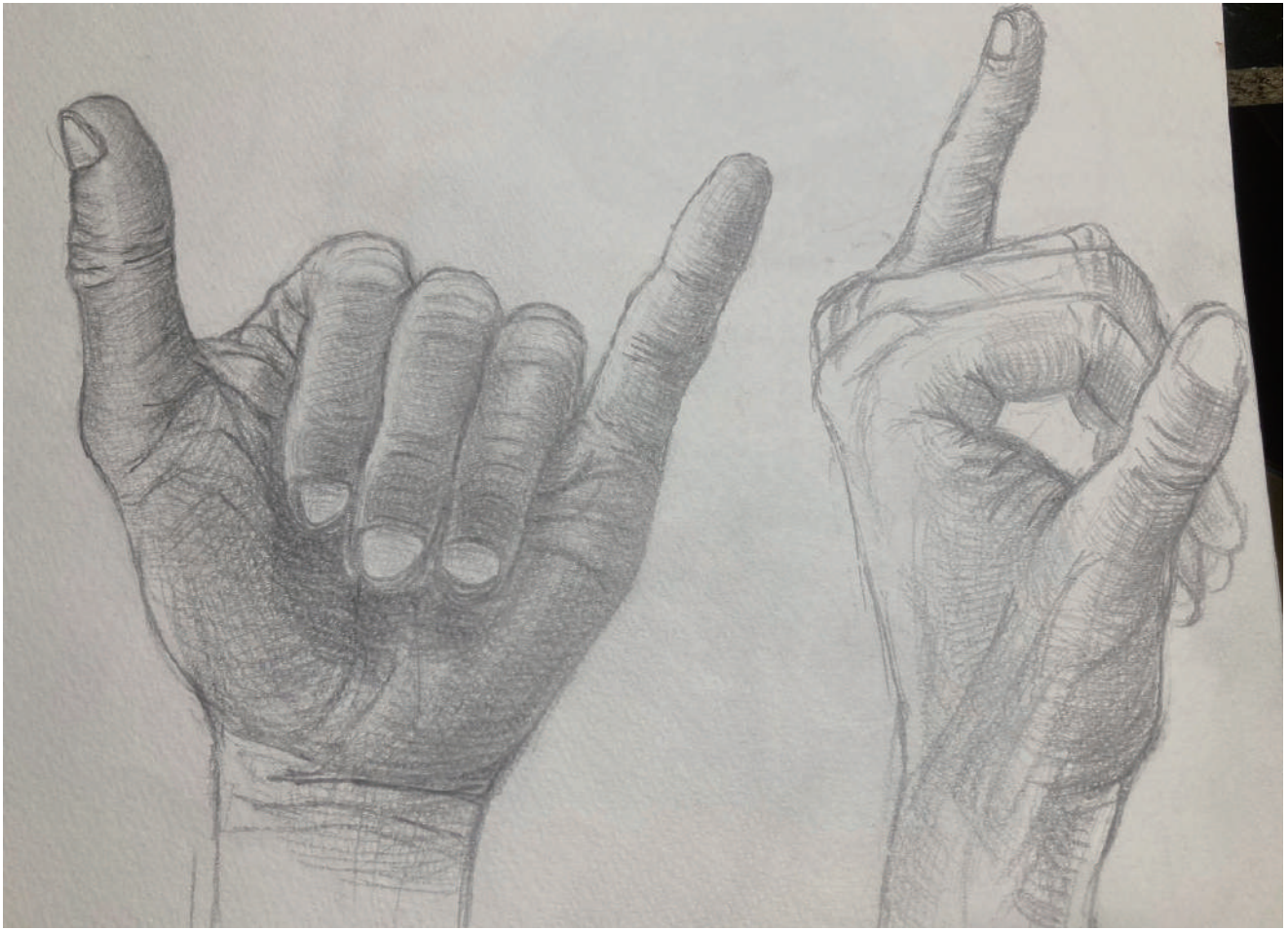
# 頭蓋骨



制作時間 3時間

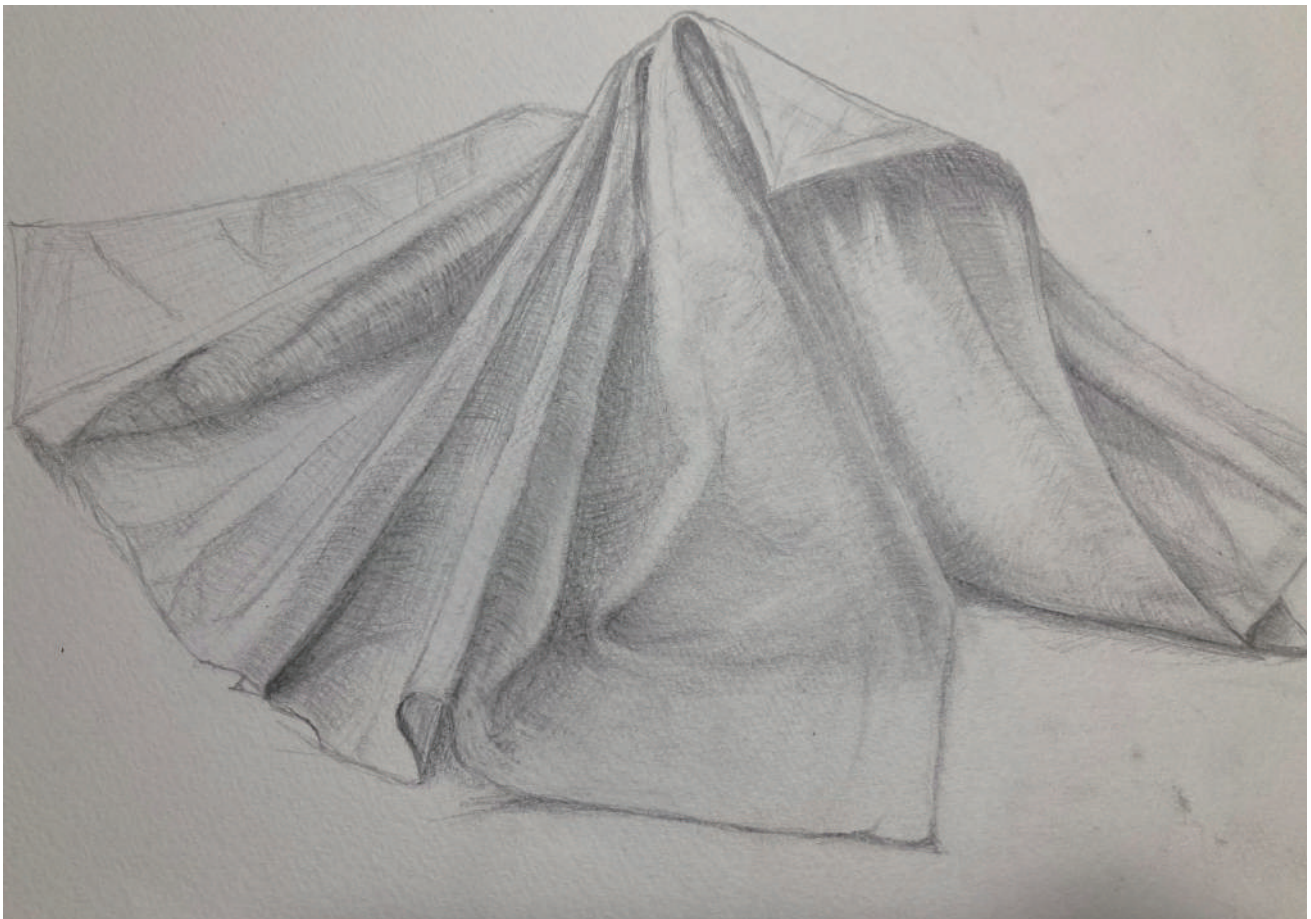


# 手



制作時間 3 時間

# 布



制作時間 3 時間



## スニーカー



制作時間 3 時間

## ブリキの缶



制作時間 1 時間

ご覧いただきまして  
有難うございました