

COMPASS

PROFILE

藤原 彩有 FUJIWARA AYU

BIRTHDAY : 2000.6.20

AGE : 23

BLOOD TYPE : AB

知り合いからは「ふじさん」というあだ名で親しまれています。幼い頃、絵を描くことから始まり、「考えたことを形にする」こと好きです。デザイン、イラスト、動画などを活かして、相手の要望に、一番最適な形で応えることができるデザイナーを目指します。

2019.3



高校卒業

2019.4



神戸学院大学 心理学部 入学

2023.3



神戸学院大学 心理学部 卒業

2023.4



専門学校 大阪デザイナー・アカデミー
(旧 大阪デザイナー専門学校)
グラフィックデザイン学科 入学

to be continued...



“デザインで世界に彩りを”

名前の由来である「彩りが有る」のように、明るくデザインと人々の笑顔を作り出したいです。

SKILL

Ai



Ps



Ae



FAVORITE



RABBIT



HANDMADE
ACCESSORY



BOARD GAME



SPECIAL
EFFECTS



EGG

HOBBY



ILLUST



LISTEN MUSIC



PLAY MUSIC



YouTube



TV GAME

CONTENTS

01 2024年 年賀状デザイン
「新年の音」

02 BILLIKEN CREATORS OSAKA
「Starlight」

03 2023年度 進級展
「Cafe & Bar Gemini」

04 ブルボンプチ 30周年企画
トレインジャック

05 ライブポスターデザイン
「LIMIT BREAK」

06 タイポグラフィー
「イカす・タイポグラフィー」

07 Japan's Four Seasons
-Emotional Picutures-

08 ELLE DECOR
10周年記念プレゼントページ

09 神戸学院大学 心理学部
学部広報誌 Coco-Navi.

10 動物ポストカードデザイン

株式会社キングプリンターズ 年賀状テンプレート選出

01

特殊色を使い年賀状をデザイン

2024年 年賀状デザイン 「新年の音」

FUJIFILM 産学連携授業 特殊色デザイン

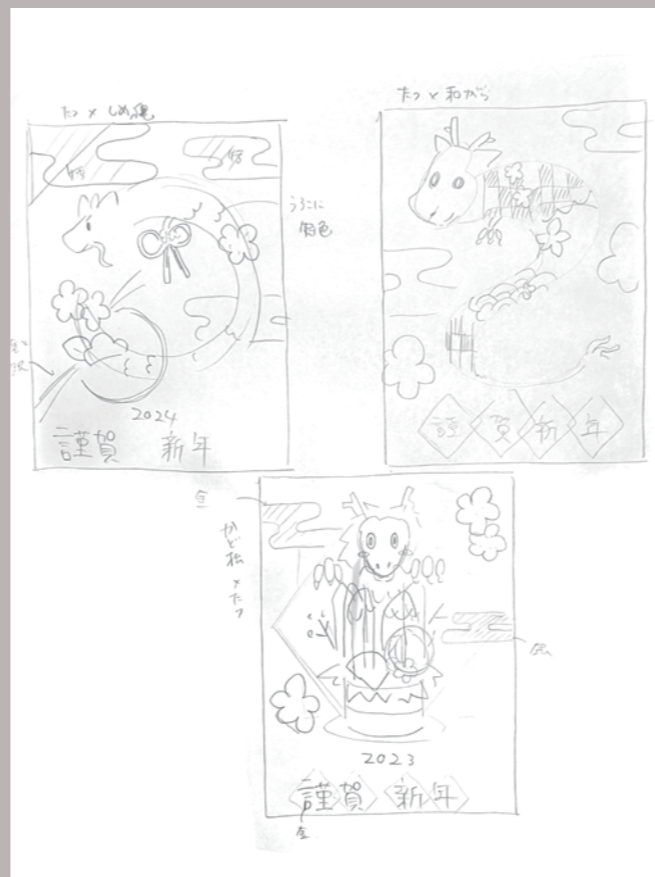
特殊色印刷のゴールドとシルバーを用いて、2024年の年賀状をデザイン。デザイン案は、株式会社キングプリンターズの、年賀状テンプレートとして採用された。



01

ターゲット決定

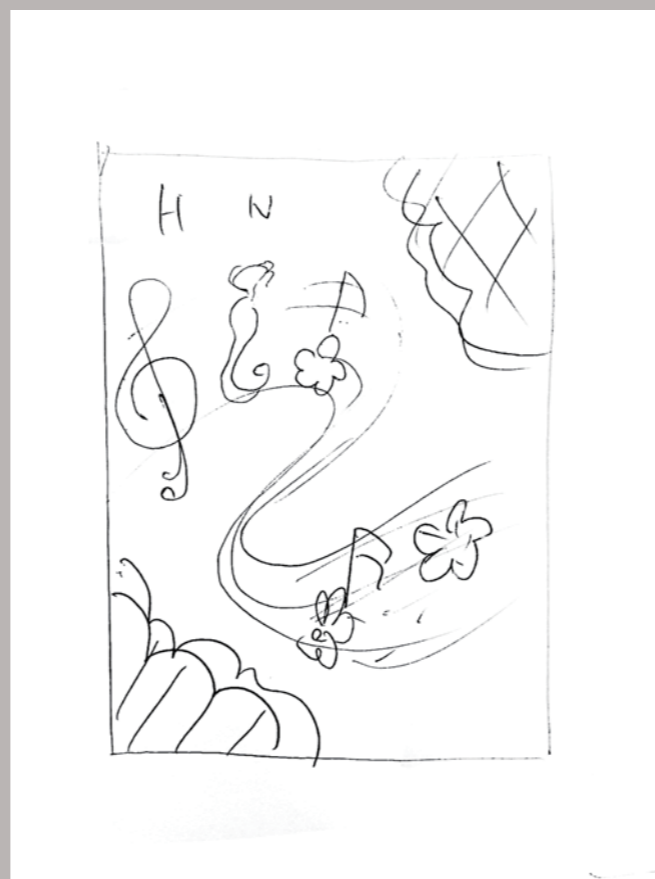
友達に送ることを想定し、ターゲットを20代の女性に決定しました。また、デザインの方向性は、女性向けのため、かわいいを軸に考えました。



02

アイデア出し

龍と「かわいい」が噛み合わず苦戦。そこで、辰でもタツノオトシゴに注目。タツノオトシゴが音符のように見えたことから、タツノオトシゴが新年の音楽を運ぶデザインに固めました。

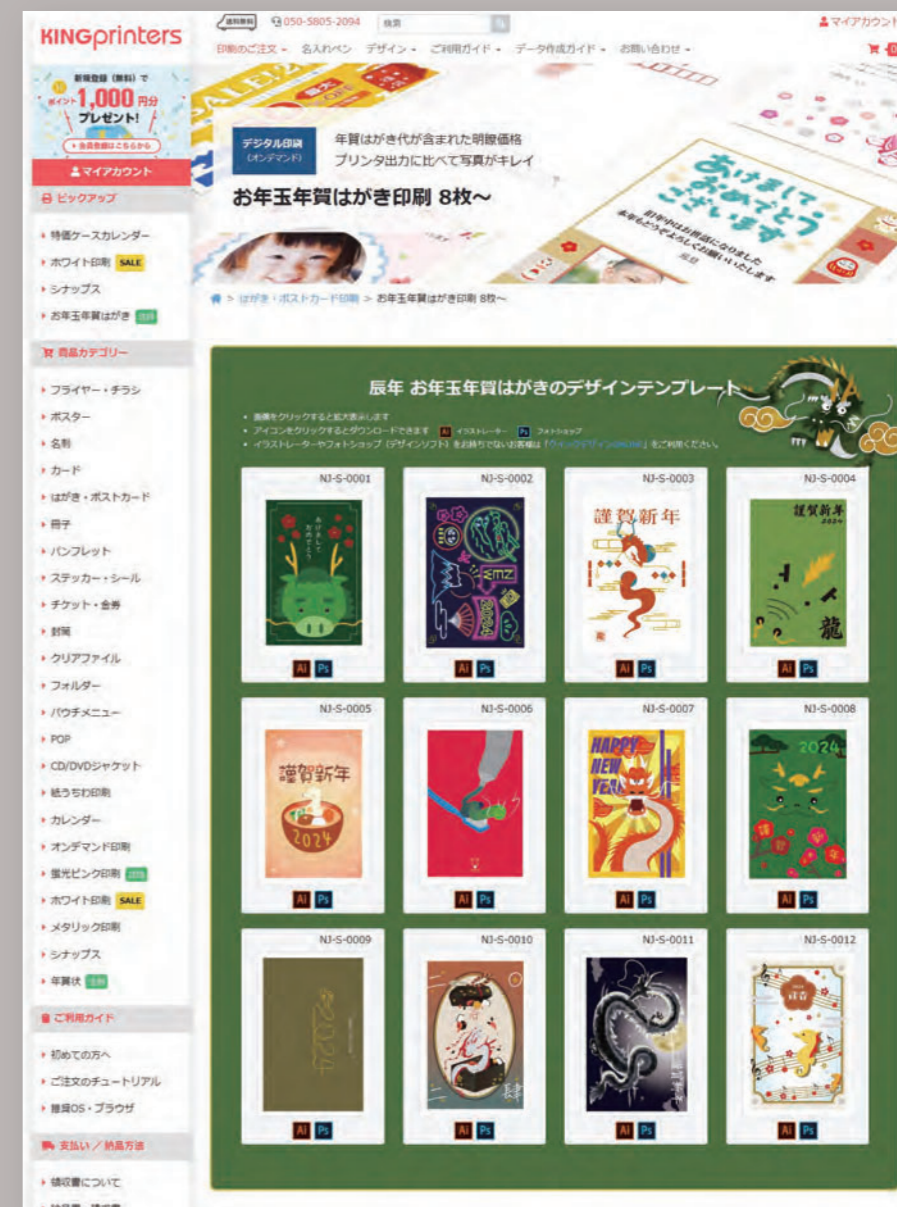


アイデアスケッチ

03

完成

完成したデザイン案は、株式会社キングプリンターズの2024年年賀状テンプレートとして採用されました。また、家族も年賀状を使用してくれました。



キングプリンターズホームページ掲載の様子

作品が
売れました！

02

“ビリケンさんをアートに、オーサカを元気に”

BILLIKEN CREATORS OSAKA 「Starlight」

BILLIKEN CREATORS OSAKA 2024 出展作品

「アメリカからやってきたビリケンの船旅」をテーマに制作。
2024年3月14日～16日で開催されたBILLIKEN CREATORS
OSAKA 2024 に出展しました。展示は即売会方式で行い、期間中
に作品が購入されました。



☑️ コンセプト
明かりで変化を楽しむ

「電気をつけた明るい場所だけでなく、暗い場所でも楽しめる」というコンセプトのもと作成。星座の部分に暗闇でも発光する仕掛けをつけて、昼と夜で変化を楽しめるようにしました。



昼間、明るい場所



夜、暗い場所



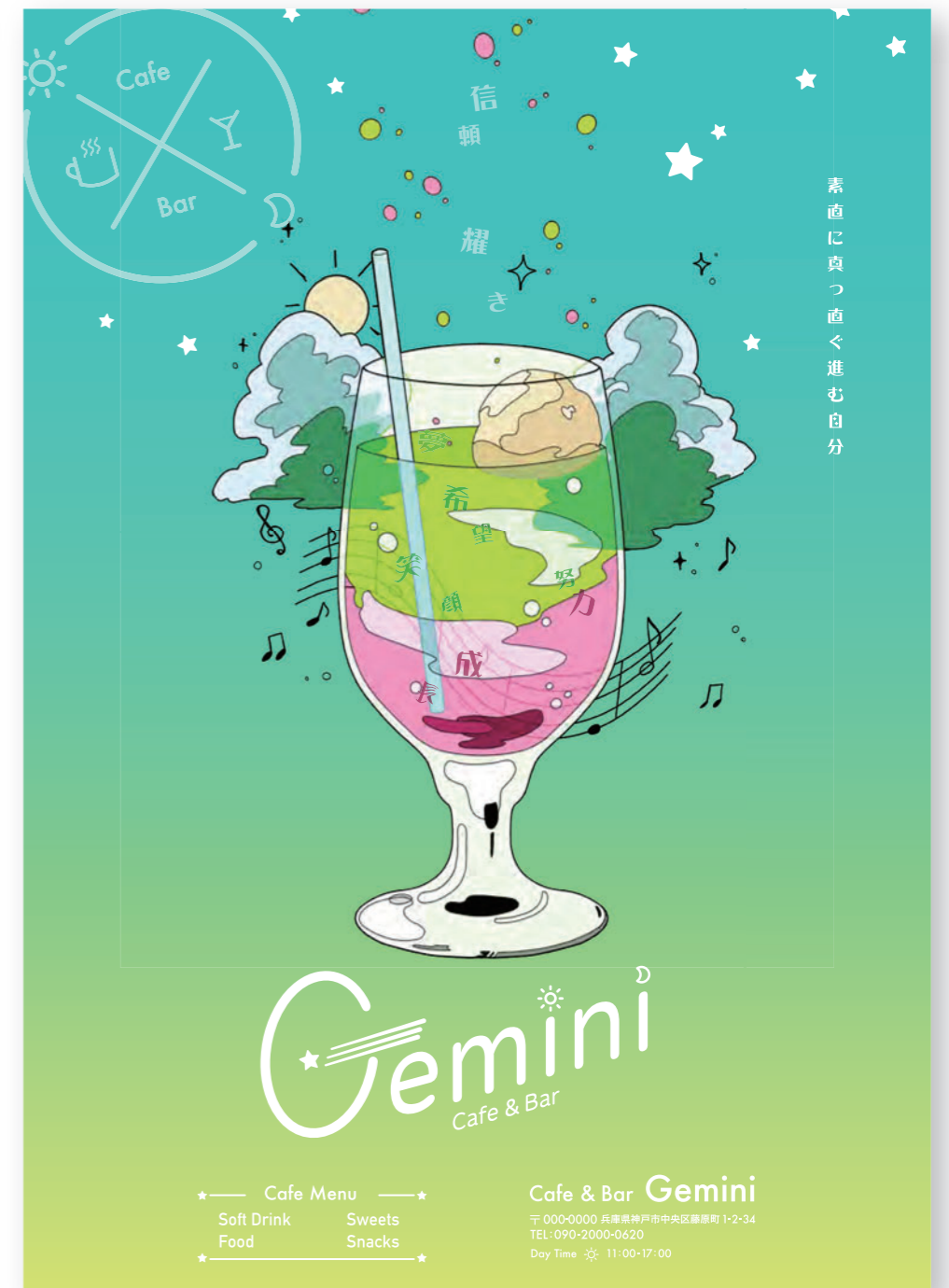
展示の様子

03

自分の二面性や混ざる感情を表現

2023年度 進級展 「Cafe & Bar Gemini」

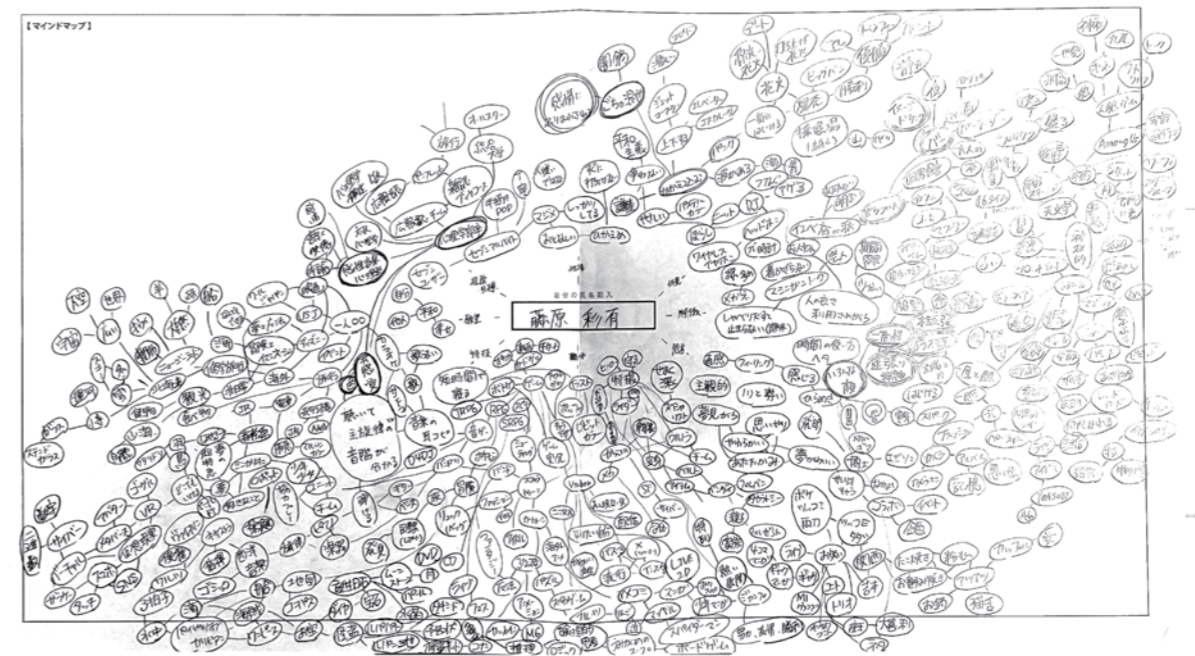
「『自分』をテーマに文字のデザインを加えたポスターを作成する」お題のもと制作。「二面性がある」と言われる双子座やAB型から発展し、自分の中で混ざる感情をドリンクとして表現しました。



01

アイデア出し

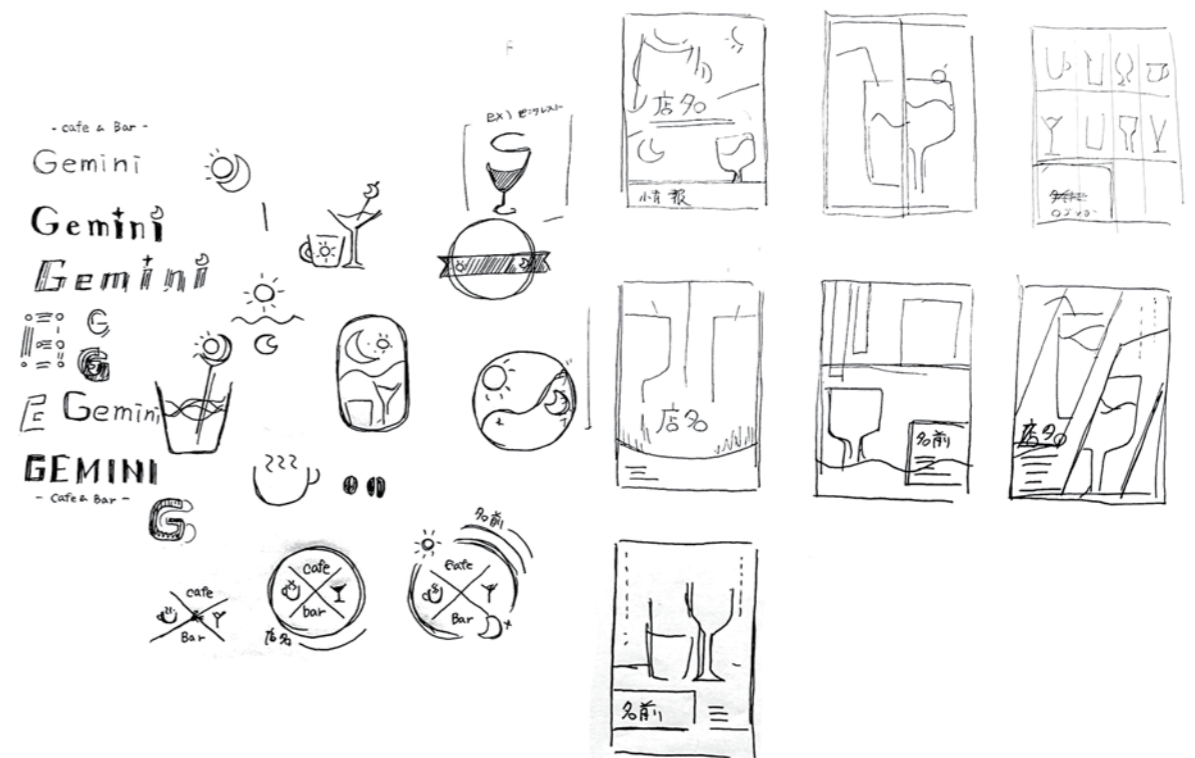
自分から思いつくキーワードを書き出し、表現する要素を探しました。その結果、心理学を学んだことや、「二面性」という共通点がある「双子座」「AB型」をピックアップ。相反する感情が混ざる様子を、ドリンクで表現する方向性を決めました。



02

テーマ決定

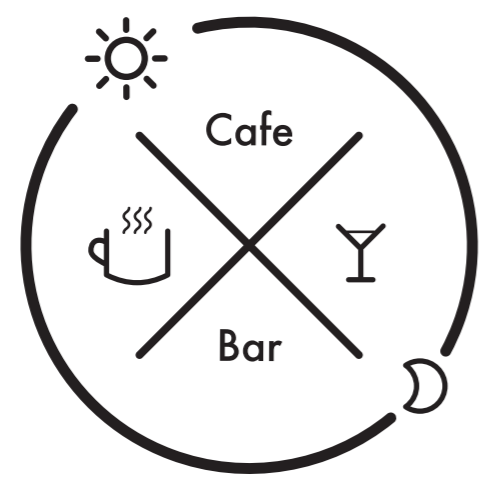
感情をドリンクで表現することから、自信をカフェバーに見立てることに決定。メインビジュアルとなるポスターと、店のロゴマークとロゴタイプの作成をしました。



LOGO



ロゴタイプ



ロゴマーク



校内展示の様子

ILLUSTRATION



ポイント
混ざる感情を色で表現

「ブルチックの感情の輪」を参考に、8つの感情に色をつけ、2つを組み合わせることで、混ざり合って生まれる新たな感情を表現しました。



【デザイン担当】窓上広告 (180×1060mm)

04

幾何学模様を使って動きのあるデザインを

展開広告課題 ブルボンプチ 30周年企画 トレインジャック

グループワーク

グループ制作課題で、ブルボンプチを使った展開広告を作成。ブルボンプチ30周年を想定し、阪急電鉄でのトレインジャックの展開案を企画、デザインしました。

Ai

Ps



コンセプト

30周年の感謝を表現

「30周年記念」なので、お祝いで贈られた花がプチと共に空に舞う様子を表現しました。また、広告の位置関係で窓上に設置されるため、背景を空にし、見た人に空の開放感を感じてもらおうと同時に、お祝いの嬉しい雰囲気が伝わるよう意識しました。他にも、プチの中身を散らばせ、見るとプチが食べたくなって欲しいと考えました。そして、一目見てすぐに伝わるように、一言メッセージはシンプルな一文にしました。

01

リサーチ

実際にスーパーに行き、どのように販売されているかをリサーチしました。また同時進行で、プチの好きな味は何か、アンケート調査を行いました。

02

ターゲット決定

スーパーに多数の種類が置かれていることや、好きな味をシェアして食べる商品特徴から、ターゲットを女子高校生に設定。

03

展開場所、デザイン案決定

種類がたくさんある一方で、店によって販売種類が違い、いつも食べる味以外よく知らないことがリサーチでわかりました。そこで、多くの味を知ってもらうため、30周年企画を想定して、阪急電鉄でのトレインジャックを実施する企画を提案。新たな味を知り、企画に参加してもらう展開を企画しました。

MEMBER'S DESIGN



ロゴデザイン

コンセプト
クッキーをモチーフに使用

プチの特徴であるクッキーをモチーフにしました。また、30の0の字をクマの形に見立てました。0の上に王冠をつけることで、プチクマたちの1位を取る熱い思いと、30周年のお祝いの意味を込めています。

MEMBER'S DESIGN



中吊り広告 (1030×364mm)

ポイント
図形からアイデアを出す

広告の位置関係に合わせて、下が陸、上が空という設定のため、空を背景に中吊り広告のデザインを作成しました。プルボンプチ公式のプチアイランドを参考に、ポップな雰囲気が出るように意識して作成しました。車内の他の広告に比べて、中吊り広告は比較的大きく、静止接触時間が長いので情報を多く載せても読んでもらえる可能性が高いと思ったので、24種類のパッケージをずらりと横に並べて、一目でたくさん種類があることを知ってもらえるような配置にしました。

両サイドのプチくまは四角の枠からはみ出させて、目立つようなデザインにしたため、B3ワイドを变形させて作成しました。

MEMBER'S DESIGN



ドア横広告 (515x364mm)

コンセプト 壁からプチクマが覗き込む

プチクマを壁から覗かせることで、「自分に投票して欲しいな！」と期待している様子を表現しました。また、まだポスターに気付いていない乗客に対し「気付いて欲しいな」と思いながらプチクマが覗いている様子を表現しました。ロゴの色が茶色ベースなので、統一感を出すため、壁の色と掲示板の色も茶色ベースにしました。自分たちでアンケートを取ったのを元に、人気投票が1位と2位のお菓子のキャラクターを使用しました。また、女の子と男の子の2つのポスターを作ることで、ドアの左右が同じにならなかったり、他にもキャラクターがいるのかなと周りを見渡し、他のポスターにも目が行きやすくなるようにしました。

MEMBER'S DESIGN

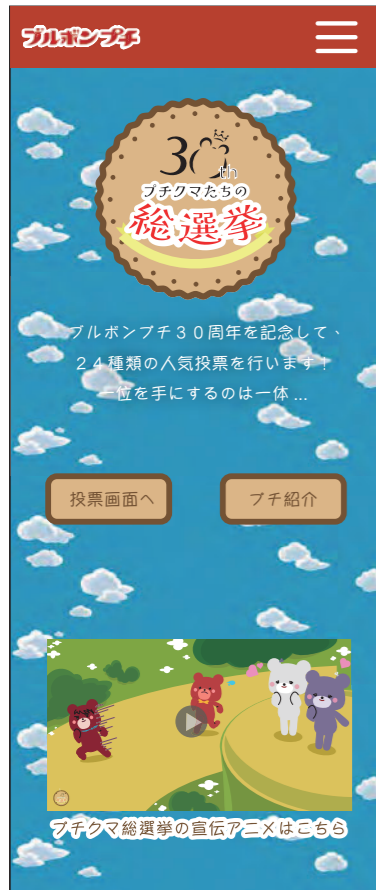


ドア上広告 (1280×720mm)

コンセプト
ユーモアに競争を表現

デジタル広告なので、5コマで総選挙をレースで表現しました。1枚目からプチ山を登りきるレースをしている様子です。総選挙という、堅苦しさを無くしレース型で決めるというユーモアのある表現をしました。また、ドア上広告なので1コマ目~5コマ目で、場面を地面から空にいく様にし、他の広告と合う様にしました。

MEMBER'S DESIGN



WEBページ



吊り革広告 (105x126mm) (のりしろなし)

☑️ コンセプト 簡潔にわかるデザイン

電車の位置関係で、空の上の設定でつり革広告のデザインを制作しました。紙媒体自体が小さいので、情報を沢山載せすぎないようにしました。1番目に入る部分に、共通のロゴと24種類のうち1種類のパッケージとプチクマを載せて、見た時にすぐブルボンのプチとわかるようにしました。24種類の中身がわかるよう空に散らばっているようにしました。電車でどのくらいの時間見られるか人によって違うため、まず簡潔にわかるようなデザインを目指して制作しました。

05

幾何学模様を使って動きのあるデザインを

ライブポスターデザイン 「LIMIT BREAK」

「幾何学模様を使って動きのあるデザインを作る」という課題をもとに作成。DJ をテーマにしたブシロードのメディアミックスコンテンツ「D4DJ」内のユニット「Peaky P-key」のリアルライブイベントを想定し、デザイン。



LIVE EVENT LIMIT BREAK



DAY

2024.2.16 FLY

OPEN 18:30- / START 19:00-

PLACE

Zepp Osaka Bayside

大阪府大阪市此花区桜島1-1-61

TICKET

VIP: 10,000yen
NOMAL: 8,000yen

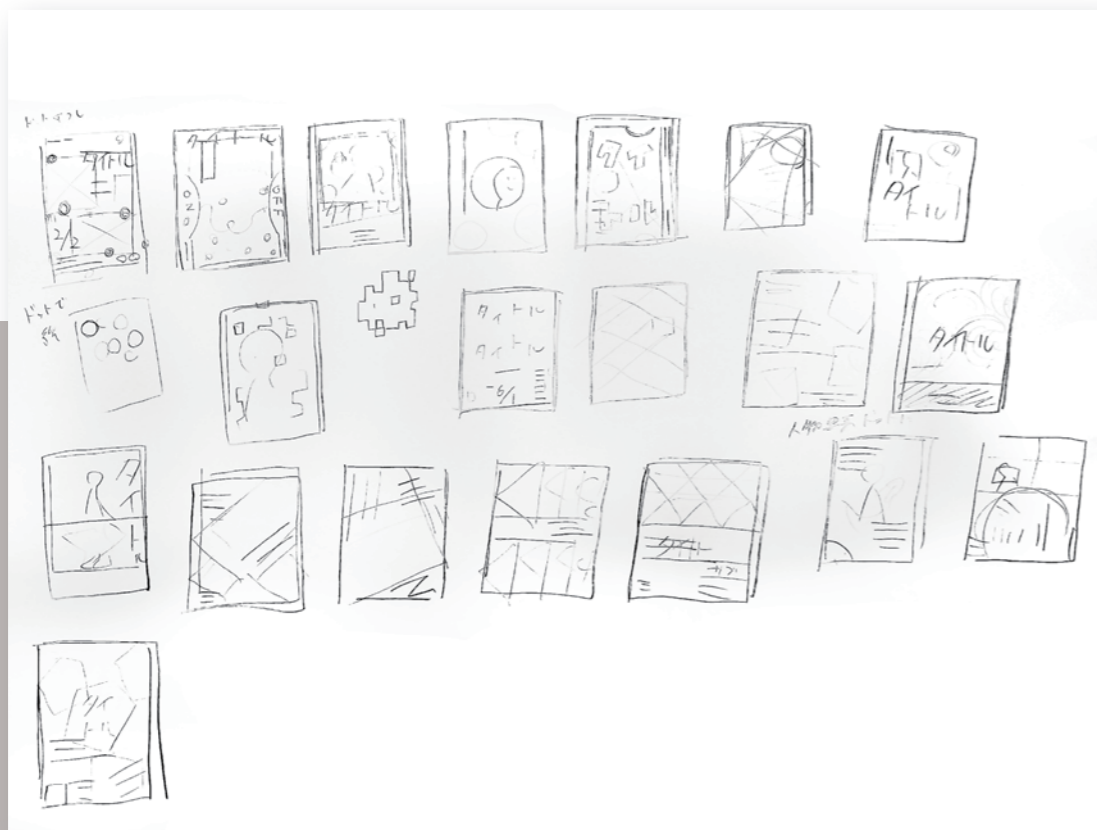


LOGO

LIVE EVENT >>>>
**LIMIT
BREAK**

コンセプト
高みを目指す音楽性を表現

「最高の音楽を届ける」という信条のもと、常に高みを目指す彼女らを表すため、タイトルを限界突破「LIMIT BREAK」に設定。三角形を中心に使い、上を目指す様子や、尖った音楽性を表現しました。



アイデアスケッチ

ポイント
図形からアイデアを出す

「幾何学模様を使って表現する」という課題であったため、図形から描いてアイデア出しを行いました。

06

文字でキャラクターを表現

タイポグラフィー 「イカす・タイポグラフィー」

任天堂のゲーム「Splatoon」に登場するキャラクターを、ゲーム内に登場する言葉を用いてデザインした。





ラフスケッチ

01 ラフスケッチ

資料を用意し、様々な状態のキャラクターをスケッチしました。その後、ゲーム内でも印象的な動きであるイカが飛ぶ様子を、デザインする方向で決定しました。

02 単語の選別

イカのイラストをスケッチブックに描き起こした後、大まかに文字を入れる枠を作成。その後、実際にゲームを起動し、ゲーム内の印象的な言葉や曲、キャラクター名をリストアップし、デザイン内に組み合わせていきました。

ポイント どっちの立場でも楽しめる

ゲームをプレイしたことのない人には、短時間で文字とイラストが組み合わさったデザインであることが分かるよう意識した。ゲームをプレイしたことがある人や、ゲーム自体が好きな人だとより書かれている単語に気づけるよう、単語のリストアップを行った。

07

私が世界に伝えたいCool Japan

Japan's Four Seasons -Emotional Pictures-

校内企画「君が世界に伝えたいCool Japan」というテーマのもと、作成し応募。大学時代から現在までに撮った写真を使い、日本の四季の美しさを伝えるポスターを作成しました。



2024

夏の新作プレゼント!!

ELLE DECOR 創刊 10 周年記念
スペシャル企画



日頃エル・デコをご愛読してくださっているみな様に、感謝の気持ちを込めて。今月号でご紹介したインテリアグッズの中から、編集長が選んだこの夏話題の商品を抽選で合計 13 名様にプレゼント!

1 Finn Juhl Clock 780 壁掛け時計



チークの中でも本チークと称され、上質なことで有名なミャンマー産チークを使用。木目はそれぞれ異なる為、世界で一つのだけの風合いがお楽しみいただけます。
(¥120,000)

1名

2 月夜野工房 グラス



一つひとつハンドメイドで作られた、グラデーションが美しい色ガラス。多彩な花々が混ざり合って出来る色使いを表現。伝統的な技法を用い日常使いできるガラスウェアです。
(¥1,980)

5名

3 Torplyktan アロマキャンドル



100%エコロジカルな植物由来、スウェーデンで手作りされた上質なアロマキャンドル。ソイキャンドルは、燃えるほどに空気の洗浄効果があります。
(¥4,950)

1名

4 KOSTA BODA ガラスオブジェ



細かなツイストが施されたブルーの濃淡に大胆なエッジの赤が効いた、実用性の中に幻想的な世界感が込められたパティールらしい作品です。
(¥60,000)

1名

5 昭和カートン 卓上地球儀



長縮尺:1億分の1。デスクのインテリアとして飾れるお洒落なミニサイズ地球儀です。中世の地図をモチーフにしたアンティークタイプ。インテリアとしても美しい一品です。
(¥3,300)

2名

6 まつ井 扇子(薫風)



色味を抑えたすっきりとしたデザインが特徴の江戸扇子。シャキッと折り畳んだときの美しさ、閉じるときに鳴るパチンという音一。質素倹約を旨としていた江戸の武家文化を体現するかのよう、粋な佇まいです。
(¥3,565)

3名

応募方法

パソコンまたはスマートフォンより下記WEBサイトにアクセスし、必要事項にもれなくご回答のうえ、ご応募ください。
<https://www.elle.com/jp/decop/p> (※QRコードでもご応募いただけます。)

◆締め切り◆ 3月9日(火)23:59まで

※発表は、プレゼント商品の発送をもって代えさせていただきます。



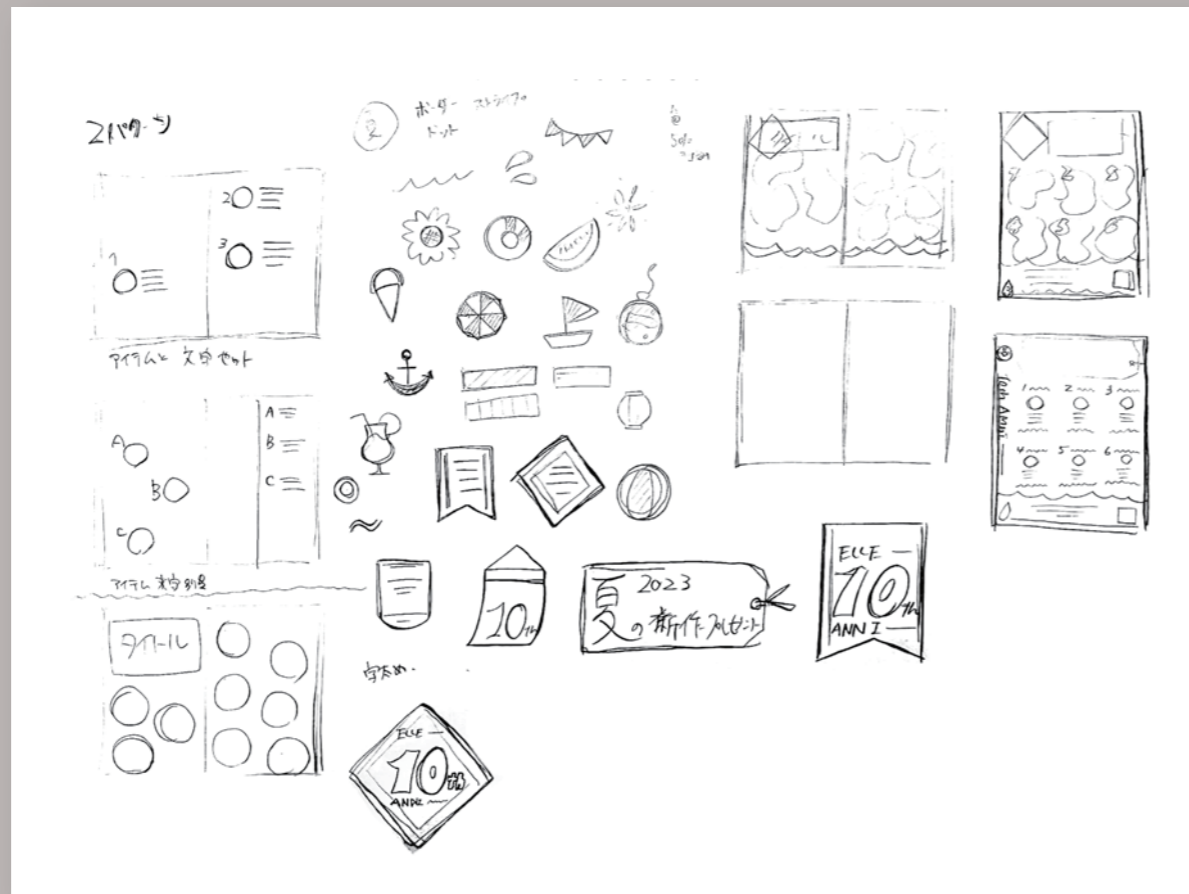
08

爽やかな夏のプレゼントページデザイン

ELLE DECOR 10周年記念プレゼントページ

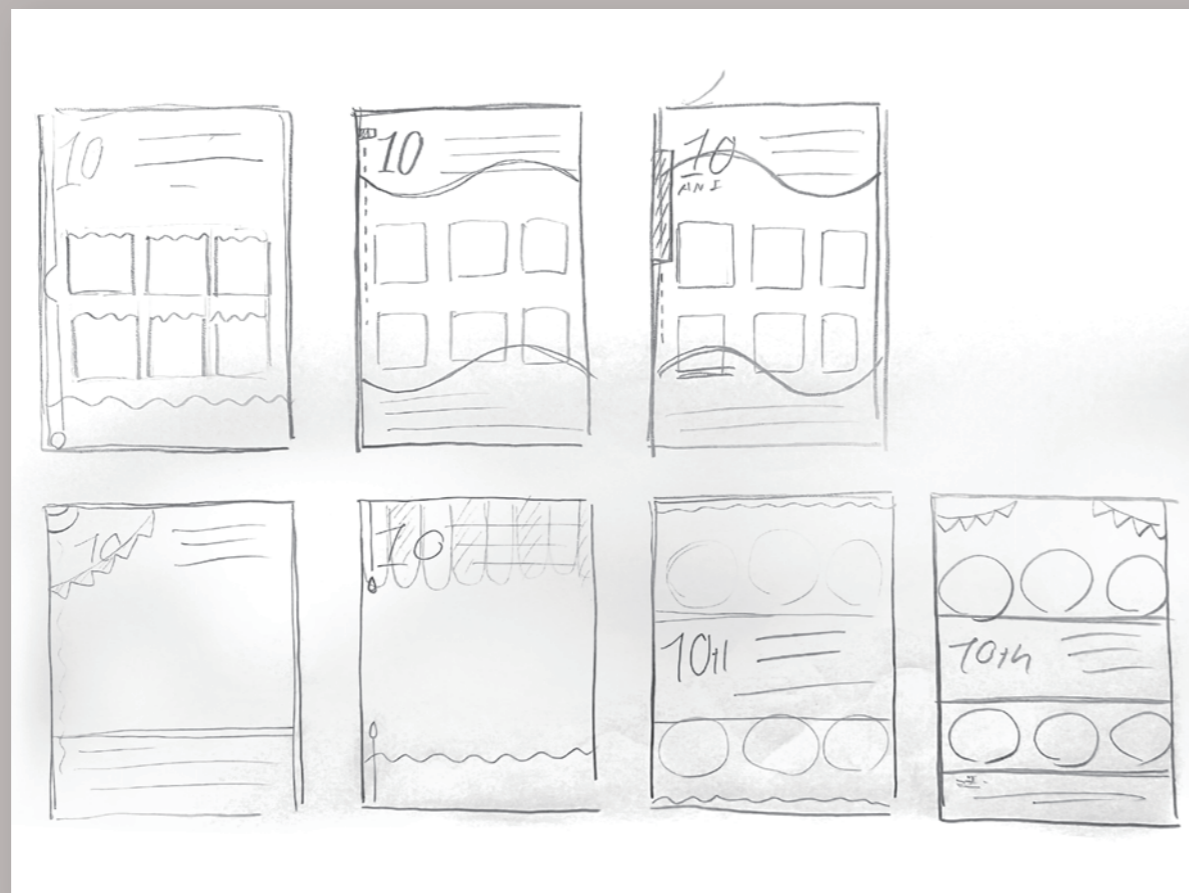
夏の時期に企画、実施されることを想定したプレゼントページを作成。夏の暑さを忘れるような、爽やかな夏をイメージを誌面から感じられるよう目指しました。





コンセプト
暑さではなく「爽やかさ」

夏の暑さではなく、爽やかさを前面にしたいと考え、装飾からアイデアを出し始めました。その後、爽やかな色としてトリコロールカラーを設定。プレゼントが見やすいよう大きめの配置をした他、文章と写真のグループ化を意識しました。



09

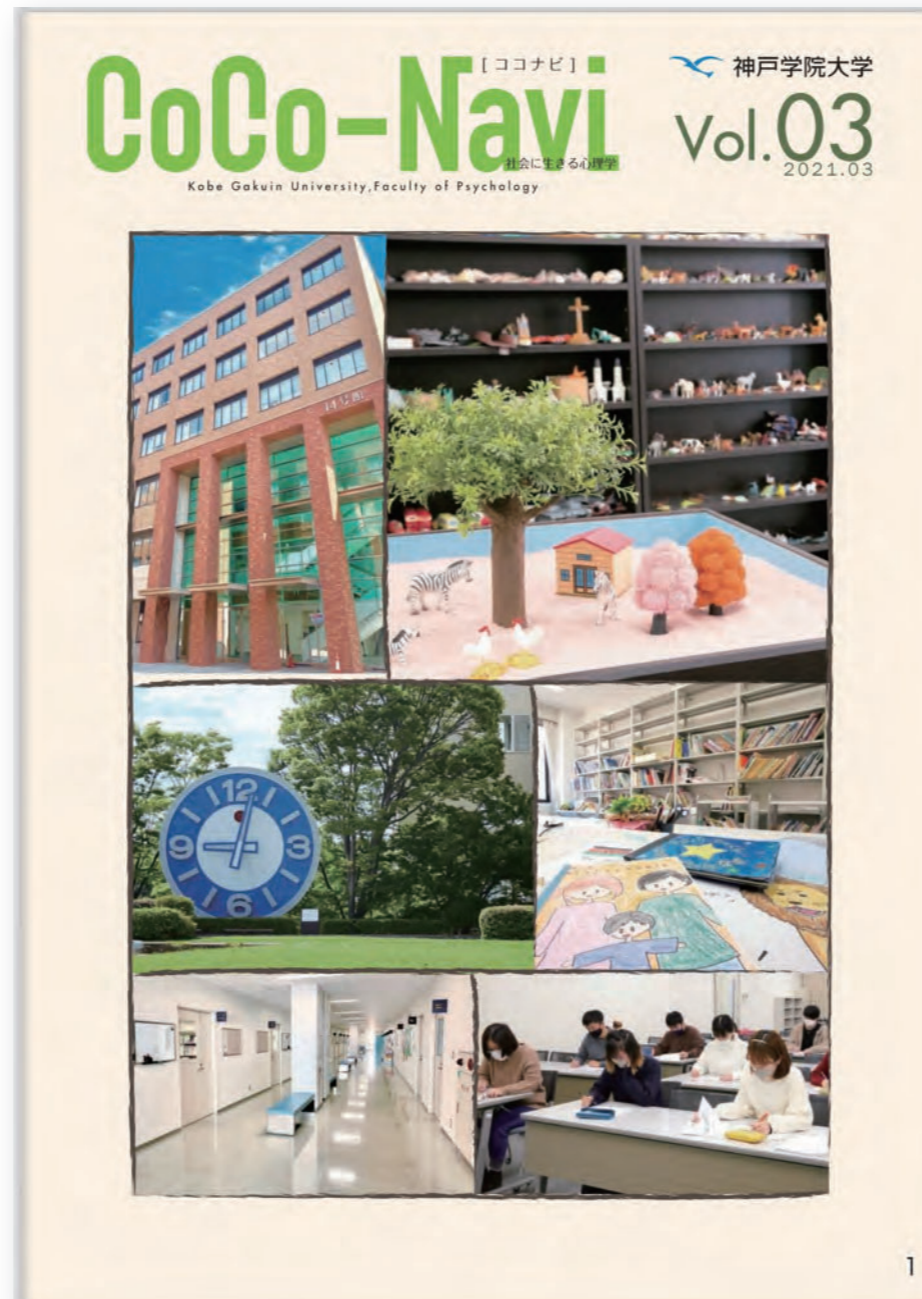
デザインの道に進むきっかけ

神戸学院大学 心理学部 学部広報誌 Coco-Navi.

2021年と2022年の計2年で、vol.03と04を発行。心理学部に所属する学生の保護者宛に届けられた。



掲載HP



箱庭実習体験レポート ～箱庭の魅力に迫る!～

今回の特集企画は、実際に授業で取り扱う箱庭実習をピックアップ、難波愛先生にその内容や魅力をうかがい、実際に体験してきました!



難波 愛先生

今回、本記事を書くにあたって、箱庭実習をお引き受けくださったのは、本心理学部の准教授・難波愛先生です。ご専門は臨床心理学で、遊戯療法やミニドラマの研究をなさっています。また、箱庭についても詳しいため、監修をお願いしました。

箱庭実習とは?

本心理学部の1年生前期の心理学入門実習で行われるグループ実習の1つです。「箱庭」とは、砂の入った箱の中に、人形や木などのミニチュアのアイテムを置き、1つの小さな世界を作るというもので、心理臨床では「箱庭療法」として知られています。学部では「箱庭療法」を学ぶ前の準備として、グループで「箱庭」に触れ、非言語によるイメージを人と共有することを体験します。昨年度と今年度は新型コロナウイルスの感染予防のため実習が中止されました。

箱庭の面白さ

箱庭を作成することで、自分の心の中のイメージが目に見える形で表現され、自分の別の一面を知り、心の中のいろんな世界を探求するところが面白いです。また、私は過去の自分が作った箱庭をアルバムに残していますので、見返すとその頃の気持ちや思い出がよみがえります。

類似する実習

箱庭療法の他にも似たようなものとして、カラージュエルの体験実習があります。簡単に言うと、二次元版の箱庭療法です。箱庭を持ち運ぶことはとても大変であり、場所をとることからも難しいということから、開発された方法になります。風景構成法は、決められたアイテムを決められた順序で画用紙に描いていくというものです。実習ではいずれもグループで1つの課題に取り組み、人とイメージを共有することを体験的に学びます。



実習レポート

使ったもの

・箱庭 (57×72×7cmの、内側に青い木箱の中に砂が入っているもの) … 1つ
・アイテム (動物、木、花、乗り物、建物、橋、柵、石など) … お好みの大きさ・量

やり方

- 1.順番を決めます。また、体験が終わるまでは無言です。
- 2.1人ひとずつ順番からアイテムを取り出し、箱庭の好きなところに置きます。場所が決まった後は、誰もそのアイテムを動かしてはいけません。この時、自分の気持ちや感情がどうであったかを、後で共有するため覚えておきます。
- 3.アイテムの置いた後はシートに何を置いたか記録します。
- 4.1人4回アイテムを置きます。



今回設置したもの

- | | |
|-------|---------|
| ①猫 | ⑦地藏 |
| ②水車小屋 | ⑧寺 (本殿) |
| ③寺の鐘 | ⑨だんご屋 |
| ④畑 | ⑩井戸 |
| ⑤滝 | ⑪木 |
| ⑥川 | ⑫橋 |



いよいよ箱庭実習体験開始です。今回はコロナビメンバー3名が挑戦しました。箱庭のはじまりは、1匹の黒猫からでした。3人の箱庭へのイメージが同一の方向へ向かうきっかけとなったのが、2番目に設置された水車小屋でした。そして、水車小屋を中心として、生活感あふれる部分が出来上がっていったのです。一方で、水車小屋とは反対側に置かれた寺の鐘の周りには寺社にありそうなものが置かれていきました。

そうして12個のアイテムが置かれた後、3人と難波先生で、置かれたアイテムについて、どういったイメージで理解したのかを共有しました。

途中で地藏が河童かどちらを置こうか悩んだ、という話や、箱庭に抱いたイメージを崩さないような「人間」のアイテムがみつからなくて置けなかった、という話も出てきて、そういう考えもあるのか、と驚いたり、共感したりすることができました。

私たちは、限られた手数や制約の中で、置かれたアイテムを見て感じ取ったイメージから、1つの世界を作り出すことができたのです。

感想

箱庭実習を実際に体験してみて、とても楽しかったです。また、自分だけでなく、他人の意図を汲んで一緒に箱庭を作るということは、私たちの実生活での人間関係に近いものであると感じました。(菅野・藤原)

ポイント 学内の実習授業を伝える

母親に、どういった広報誌が読みたいかを話したところ、「実習授業で何をやっているのか分からない」という意見をもらいました。そこで、実際に行っている実習授業から、学校案内にも記載されている「箱庭療法」を選択。チームメンバーと実際に行い、担当教員へのインタビューを行いました。

About CoCo-Navi

CoCo-Navi.メンバー紹介

メンバーに質問!

Q オンライン授業あるあるといえは?

3年 木田 晋介 (きたしん)
パソコンに触れることが1年生の時よりも増えたので、タイピングが早くなった。

3年 田中 望奈 (のっちちゃん)
お母さんが電話で話している声が入ってしまいがちです。

3年 宇野 陽菜 (えな)
気づいたら家族と一緒に授業を聞いています。

3年 藤原 彩有 (あゆちゃん)
Wi-Fiの接続が不安定になると焦ります。

3年 山本 碧加 (やまもも)
ミュートに忘れて音が漏れていることがあります。

2年 浅野 真由 (まゆ)
zoomの授業で裏表紙を載っていたらミュートにするのを忘れていて、その音が授業にのってしまいました。

2年 岡田 紗由佳 (おさゆちゃん)
カメラに映らないところは離らなければならない。

2年 菅野 真愛 (まにゅ)
課題提出期限やフォーラムを間違っています。

2年 小谷 遥々海 (なっちゃん)
スマホのzoomで顔出しすると顔が見えない。

2年 前田 孝彦 (まへちゃん)
zoomだからといって少し油断してたら、先生に当てられて焦ります。

2年 米原 夏美 (なつみ)
寝るところだけ綺麗にしよう。

イラスト:あゆちゃん

2021年度の主な行事

4月 7日 (水)	入学式
9月10日 (金)	学長主催懇談会
9月12日 (日)	高校生対象Zoomによるオープンキャンパス
10月31日 (日)	大学祭
11月 3日 (水)	ミニオープンキャンパス
11月12日 (金)	2年次生の3年次前期から4年次後期までの所属ゼミについて、配属が決定
3月22日 (火)	学位記授与式 (有瀬キャンパス)

編集後記

コロナの影響もたくさん受けましたが、楽しんで活動することができました。記事の企画や取材、執筆など初めて経験することばかりでしたが、CoCo-Naviのメンバーと協力し、良い広報誌を作ることができたと思います。多くの人に読んでいただけると嬉しいです!

えな

初めての広報チームとしての活動は、とても貴重な体験であったと共に、まだまだ力不足であったと感じました。先輩方に任せてしまう部分も多々あり、来年への課題が沢山見つかりました。ですが、広報誌はとてもいい出来栄えだと思えます!多くの人の目に留まることを祈っています。

まえちゃん

発行元 神戸学院大学 心理学部 発行人 秋山 学
発行日 2022年3月15日 制作・印刷 株式会社興正社
心理学部学生会 Mail: shin@kobe.ac.jp Tel: 078-974-6246

About CoCo-Navi

CoCo-Navi.メンバー紹介

メンバーに質問!

1・2年次生 Q 心理学部への入学の決意は?

3年次生 Q 心理学部があるといえは?

1年 小谷 遥々海 (なっちゃん)
受けたい授業があったから

1年 山本 碧加 (やまもも)
カウンセラーの仕事に興味があったから

2年 藤原 彩有 (あゆちゃん)
友人関係について学びたかったから

3年 菅野 真由 (まゆ)
心理学部があるといえは?

3年 浅野 真由 (まゆ)
心理学部があるといえは?

3年 岡田 紗由佳 (おさゆちゃん)
心理学部があるといえは?

3年 前田 孝彦 (まへちゃん)
心理学部があるといえは?

3年 米原 夏美 (なつみ)
心理学部があるといえは?

3年 大田 初穂 (はつほ)
心理学部があるといえは?

3年 中村 葵 (あひ)
心理学部があるといえは?

3年 日本 舞 (まゆ)
心理学部があるといえは?

3年 小谷 遥々海 (なっちゃん)
心理学部があるといえは?

3年 山本 碧加 (やまもも)
心理学部があるといえは?

3年 藤原 彩有 (あゆちゃん)
心理学部があるといえは?

3年 浅野 真由 (まゆ)
心理学部があるといえは?

3年 岡田 紗由佳 (おさゆちゃん)
心理学部があるといえは?

3年 前田 孝彦 (まへちゃん)
心理学部があるといえは?

3年 米原 夏美 (なつみ)
心理学部があるといえは?

イラスト:たーちゃん、あゆちゃん

2020年度の主な行事

4月30日 (木)	心理学部オンライン就職説明会 (人文学部3年次生も参加)
6月20日 (土)	大学院説明会
7月24日 (金)	学部長懇談会
9月16日 (水)	新入生歓迎会
9月18日 (金)	Zoom公開レクチャー [プロに学ぶ文章のコツとは?]
10月14日 (水)	心理学部学術講演会 [良いストレスを選択することで養うしなやかなメンタル]
1月23日 (土)	卒業論文発表会
3月23日 (火)	学位記授与式

編集後記

今年度のCoCo-Naviの制作は、新型コロナウイルスの影響で、ほぼすべてオンラインで行われました。そのため、メンバーとのコミュニケーションもチャットやWebミーティングのみで非常にもどかしかったです。しかし無事に発行することができ、ほっとしています。次号もお楽しみに!

おさき

企画に広報誌作成にコラムの執筆…。CoCo-Naviの活動に参加して、多くの経験をしました!中でもコラムは、いかに字数内に自分の考えを書きかきました。しかし、悩んだ分良いものができたと思います。頑張った全員の良い思いが、一人でも多くの人に届けばと思います!

あゆちゃん

発行元 神戸学院大学 心理学部 発行人 秋山 学
発行日 2021年3月15日 制作・印刷 株式会社興正社
心理学部学生会 Mail: shin@kobe.ac.jp Tel: 078-974-6246

ポイント
メンバーの頑張りを伝える

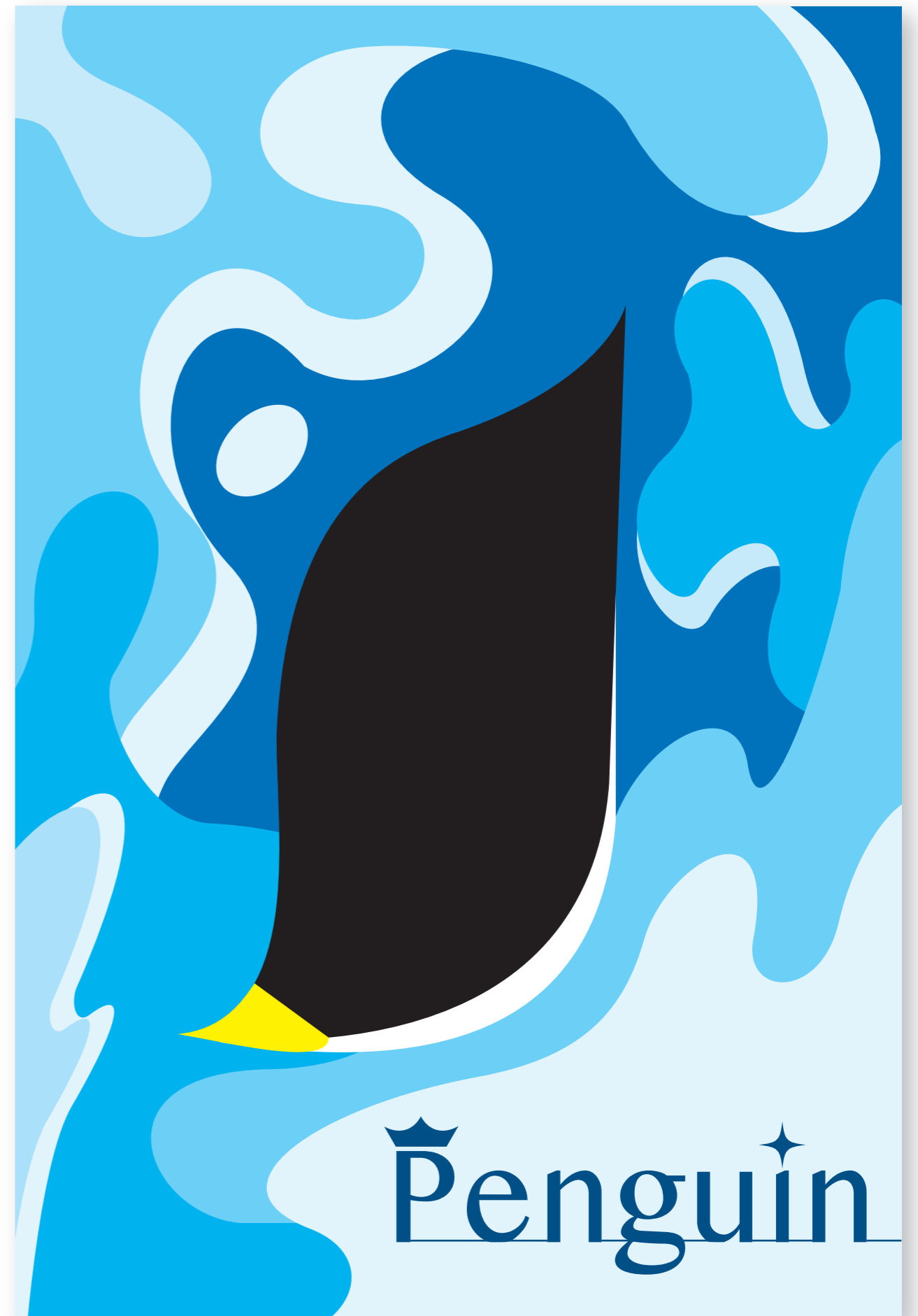
中の記事の内容はもちろん大切ですが、「共に協力して作り上げたメンバーのことを少しでも知ってもらいたい」と考え、質問やイラストを作成しました。

10

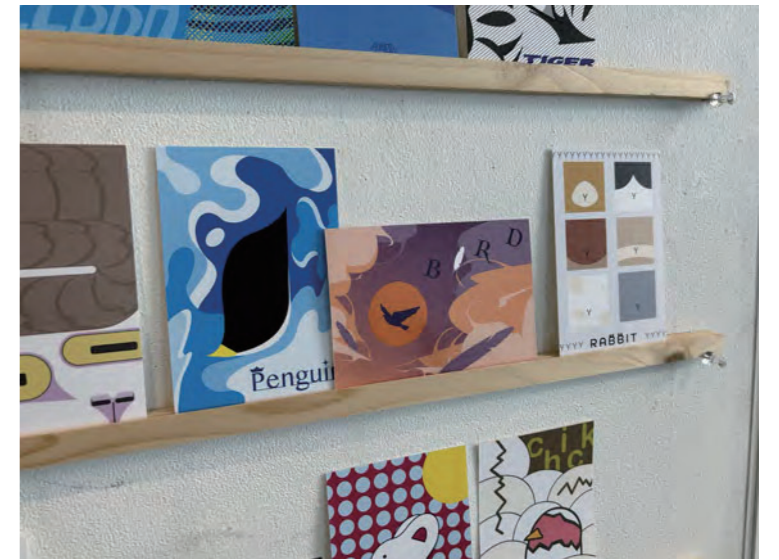
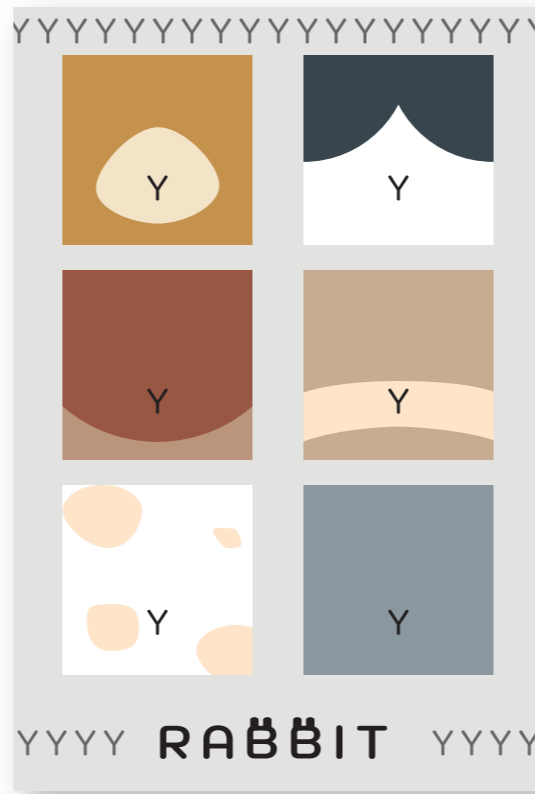
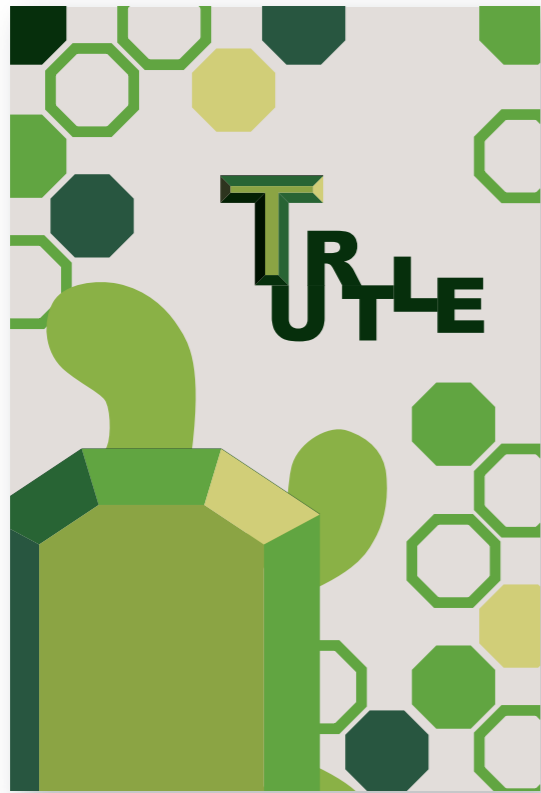
動物を抽象的にデザイン

動物ポストカードデザイン

「販売することを想定し、動物を抽象的に表現したポストカードと動物名のロゴを作成する」という課題のもと作成しました。







展示の様子

コンセプト
動物の特徴的な部分を表現

実際に店頭で売られることを想定し、動物が好きな人にも買ってもらえるようなデザインになるよう作成しました。制作後、実際に印刷してポストカードを作成しました。また、制作したポストカードの一部は、校内のギャラリーにて展示が行われました。



Thank You