

Portfolio

うめづ さき

梅津 未来

専門学校 大阪デザイナー・アカデミー グラフィックデザイン学科



性格 穏やかで真面目

資格 色彩検定2級
全国高等学校家庭科被服製作技術検定2級(洋服)

趣味 休日や空いた時間には、WEB小説を読んでいます。
特に好んで読んでいる作品は、「Re: ゼロから始める異世界生活」
や、「本好きの下剋上～司書になるためには手段を選んでいられ
ません～」、「僕は今すぐ前世の記憶を捨てたい。」です。
またボーカロイド等の音楽をよく聞いています。

目次

1 創作ゼンタングル

2 BILLIKEN CREATORS OSAKA

3 名刺デザイン

4 グッズデザイン

5 タイポグラフィック

6 ショップカード+α

7 ロゴ

8 ブックデザイン

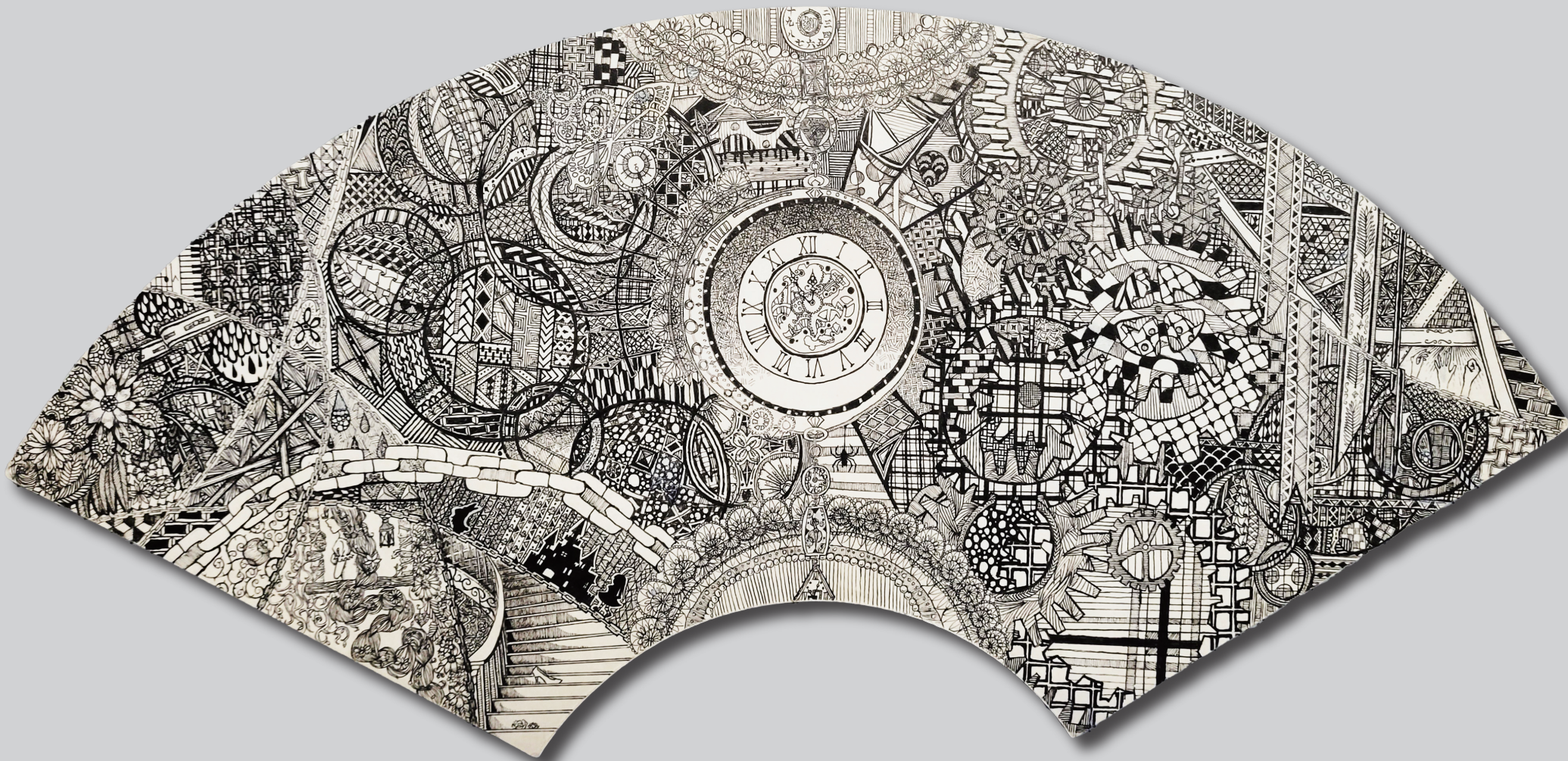
9 数字デザイン

10 ショップカード+α

1

創作ゼンタングル

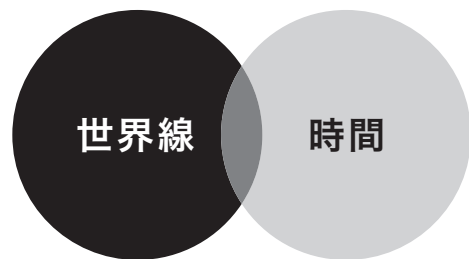
150mm×390mm



タイトル

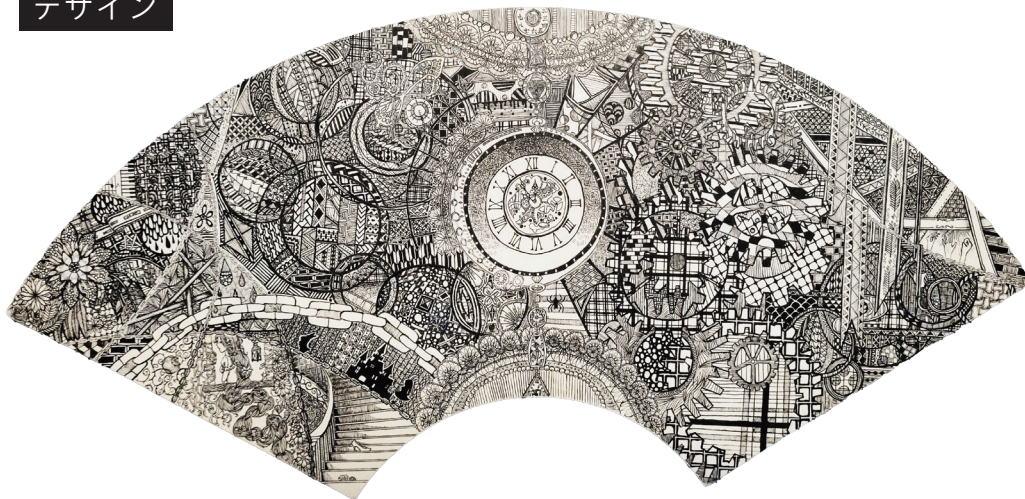
時の狭間

コンセプト



様々な世界線の狭間を題材にゼンタングルという手法で制作しました。鎖で仕切ることによって世界と世界にある越えられない壁を表しています。中心に時計をたくさん配置し、それぞれが違う刻限を示しているのは、世界が違うと時間の進みなどが違うからです。ありとあらゆる模様が入り組んでいる様子は、個性あふれる世界線が数多にもあることを暗示しています。

デザイン



デザイン

ゼンタングルとは

簡単な模様を繰り返し描くことで抽象絵画を作成するペンのメソッドである。ZentangleのZenは「禅」を意味し、アートに瞑想の要素を取り入れ、メソッドに従って作業に没頭することで自然に高い意識レベルに到達できるとされている。

※Wikipedia参照

イメージ





植物や自然を中心にゼンタングルをしました。不思議で不気味な様子を花卉の中の模様に表示しています。自然の恵みである水の模様も所々にいれ、雨が降っているのか、水滴が植物についているのか様々想像できるようにしました。



全体的に和柄を多く用いて様々な世界観を作っています。手毯のように区切り、区切った先に一つひとつ違った世界があるかのような個性あふれる模様を描いています。



音楽の世界をテーマに考えました。鍵盤や五線譜、音符を用いて表現しています。またトリックアートのような手法で表したものは、音楽の独特な世界観です。



おとぎ話の世界です。左から白雪姫、ラプンツェル、上から不思議の国のアリス、シンデレラです。白雪姫は毒林檎によって眠りにとられてしまうところを表現しました。ラプンツェルはひとりぼっちの寂しい塔の上から長い髪の毛を垂らしているシーンを切り取っています。不思議の国のアリスはアリスと兎城をシルエットで表現することで現実感のない不思議の国を表しモチーフになっているトランプの模様を用いて背景を飾っています。シンデレラは駆け降りた階段に落としたガラスの靴をポツンと配置し、ここからラブロマンスが始まるワクワク感を演出しています。



ねじれた世界をテーマに考えました。背景に目が混乱するような模様を使い、手前に錯視のような直線をおくことで、立体的かつ、不思議な世界観を表現しています。





時間を象徴する時計を様々なデザインで描くことで、時の流れが違う様々な時間軸、世界があるということを表しています。時計のデザインは実際にあるものを参考にして描いています。



蜘蛛の巣を画題にし、その隙間から様々な世界がのぞいている様子を描きました。蜘蛛の巣には幸運を掴み取るという意味もあり縁起がいいことから、画題にしようとおまいました。



歯車のモチーフを使い、人という歯車が、噛み合い回っていることで、様々な世界がまわっているということ表現しました。歯車一つひとつの様子は、人の個性です。



リボンを主に使い描きました。リボンの意味には絆などがあり、どんな世界にも絆という縁が世界を作っているということ表現しています。また鎖に引っかかるようにリボンを描くことで、絵に立体感を持たせています。

BILLIKEN CREATORS OSAKA

297mm×420mm(A3)



名刺デザイン

55mm×91mm



サイバーパンクをベースに考えました。ネオンの様な線を直線的に引くことで、真っ直ぐに目的を果たすことができるということを隠喩しています。色を青とオレンジにし、お互いを引き立てる配色にしました。

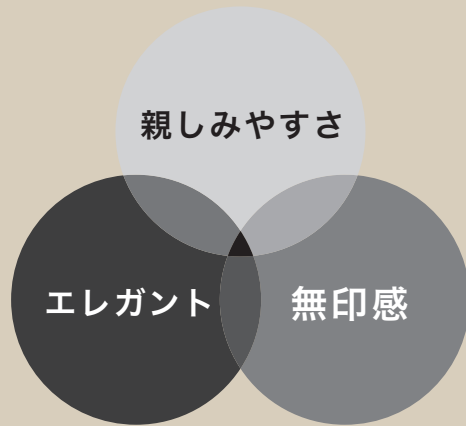
▶ イメージ



▶ 展示風景

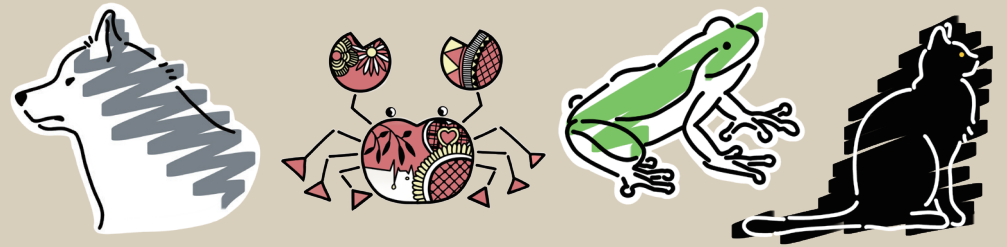
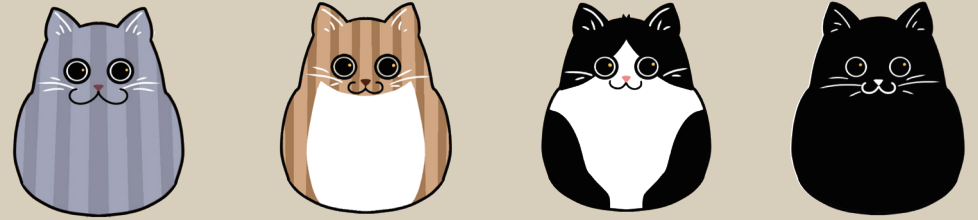


コンセプト



「親しみやすさ」、「エレガント」、「無印感」をキーワードに、グッズデザイン、ショップレイアウトをしました。全年齢対象であることを意識しながら、制作しています。デザインの参考にしたのは無印良品の雰囲気です。シンプルなデザインを心掛け、年齢層を狭めないように気をつけました。また、ショップレイアウトには花柄の布を使い、親しみやすさ、気軽に見て行きやすさを演出しています。

デザイン



グッズの種類



マグカップ



ポーチ

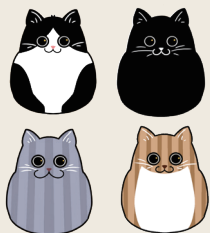


アクリルキーホルダー



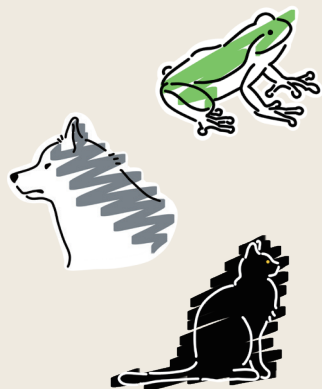
シール





家の猫で「ウチねこ」という名前で制作しました。名前の通り自分の家の歴代愛猫を丸っこくデフォルメし、つぶらな瞳に、個性がでていひげまんじゅうで、親しみやすさ、愛らしさを強調しました。

▶イメージ



シンプルを心掛け、どこにでも張りやすいステッカーを目指しました。一定数の人気がある動物を選んでいきます。落書きのように色を塗ることで、ラフさ、気安さを表現しています

▶イメージ



ゼンタングルの手法を取り入れ、制作しました。単調な形にすることで、中の模様が引き立つようにしています。夏の象徴的な花、ひまわりによく育つ草花を模様としていれました。

▶イメージ





個性あふれる様々な世界のキャラクターを目指して制作しました。一人目はエルフという種族のインテリで中性的な男性です。チェーンのついた丸メガネとスーツを着用していることで知識、教養があるように見せています。

二人目は金髪の外国人のような風貌にメリハリのある身体を持つ女性です。ラフな格好の上にカチッとしたミリタリージャケットを着用させることで服装にメリハリを出しています。長めのまつ毛がチャームポイントです。

三人目はストリート系ミュージシャンの少年です。目やメッシュにオレンジを使うことで、内に秘める情熱や明るさを表現しています。四人目と五人目は姉妹で、髪色を合わせ、ボブカットとロング、可愛い系、綺麗系でそれぞれの個性を出しています。四人目はアイドル、五人目はモデルとして描きました。

六人目はデフォルメした好青年です。緑を基調とし、癒し的存在ということを強調しています。親しみやすさを服装とポーズで表しています。

▶イメージ



マグカップに使用するイラストをデザインしました。爽やかで主人公のような女性を目指しました。爽やかな女性像に合わせて青を基調に主人公のような明るい性格を服の黄色で表現しています。

▶イメージ



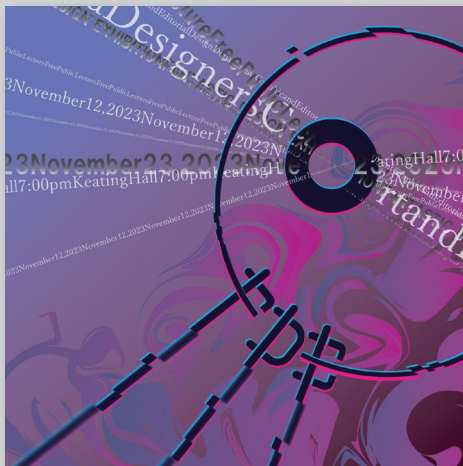
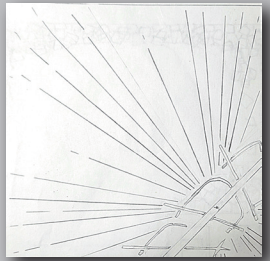
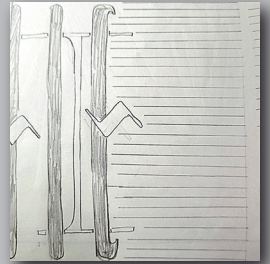
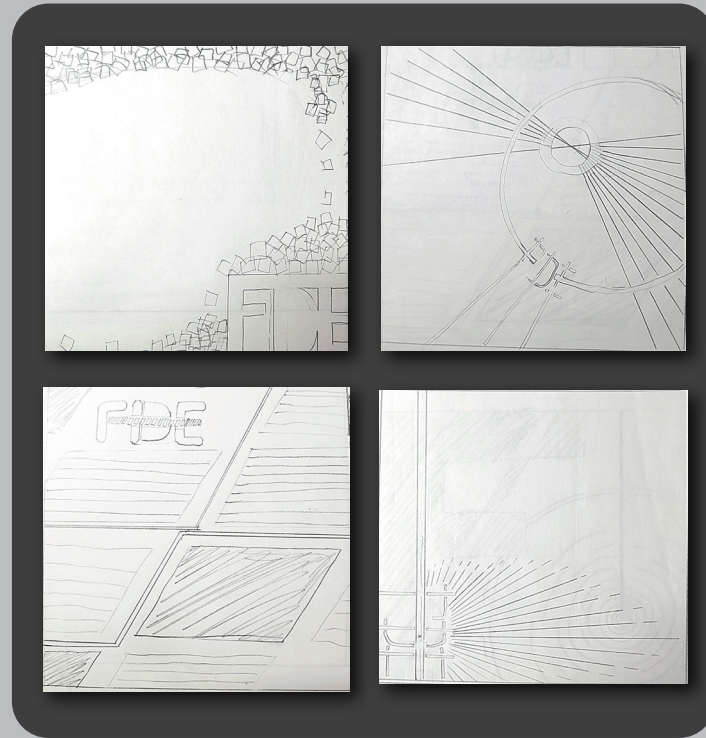
タイポグラフィック

120mm×120mm



重力

▶ ラフ (採用ラフは黒枠)



beat



電腦



aurora

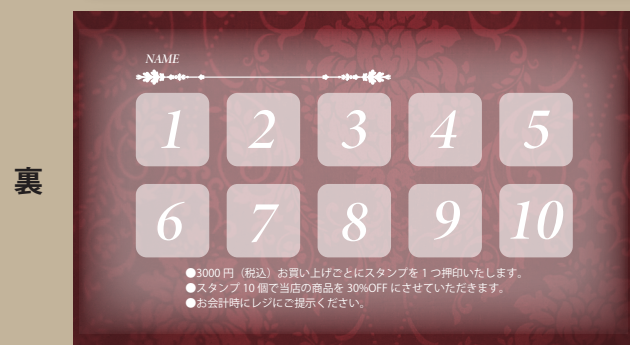
ショップカード+α

55mm×91mm

▶ショップカード



▶スタンプカード



▶イメージ



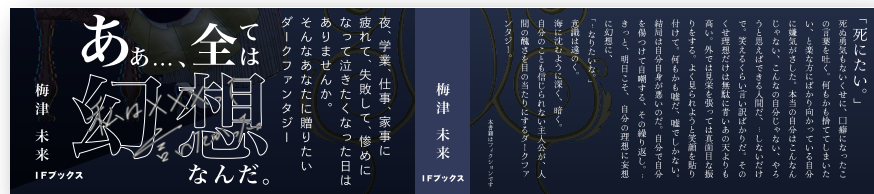
7 ブックデザイン



▶ポスター (728mm×515mm B2)



▶ブックカバー



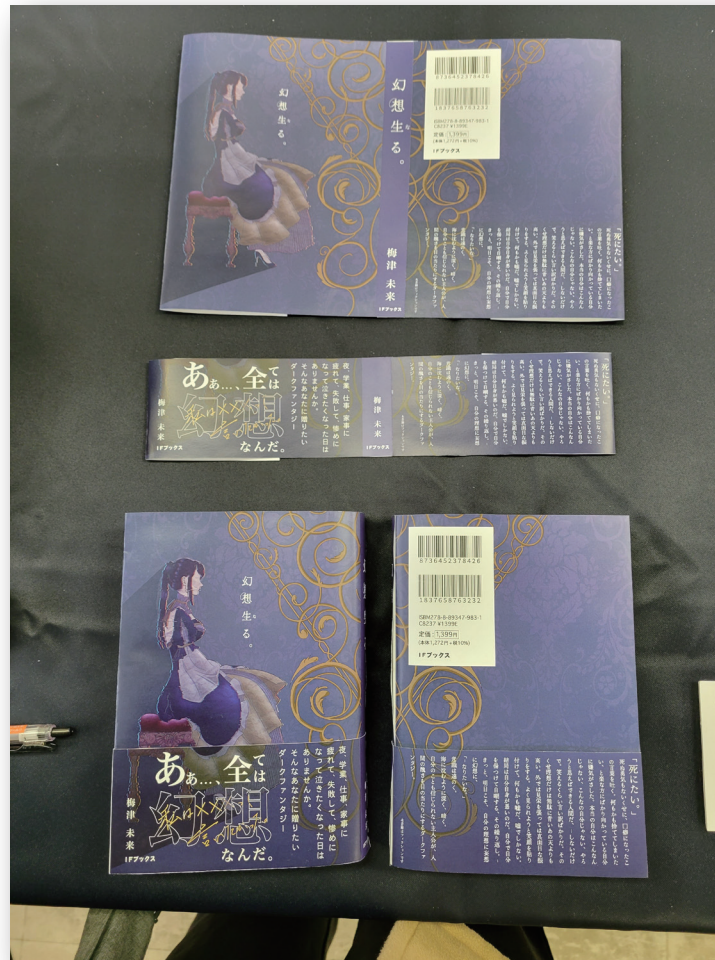
▶帯

自分の理想をテーマに本の表紙で表現しました。全体の雰囲気はエレガントでミステリアスにしています。イラストの女性は自分自身の理想を体現しました。「幻想生る。」というタイトルは、まだ幻想でしかない自分が持つ理想が結実、生るという意味を込めています。

▶ 設置見本



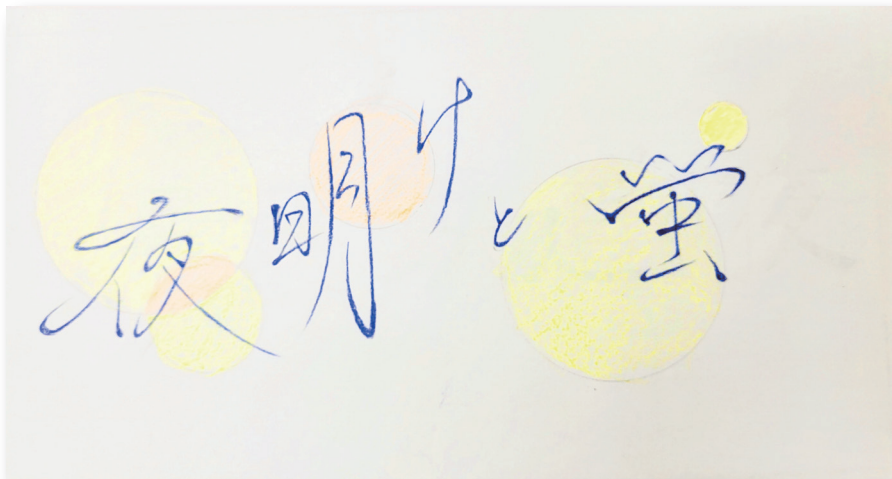
▼ 使用イラスト



夜明けと蛍という文字を、インクペンで書いたように表しました。インクだまりをつくったり、つづけ字のようにすることで、人間味やエモーショナルな雰囲気を出しています。深い紺色を使用することによって、夜明けの色、冷たさ、物悲しさを感じるようにしました。

夜明けと蛍

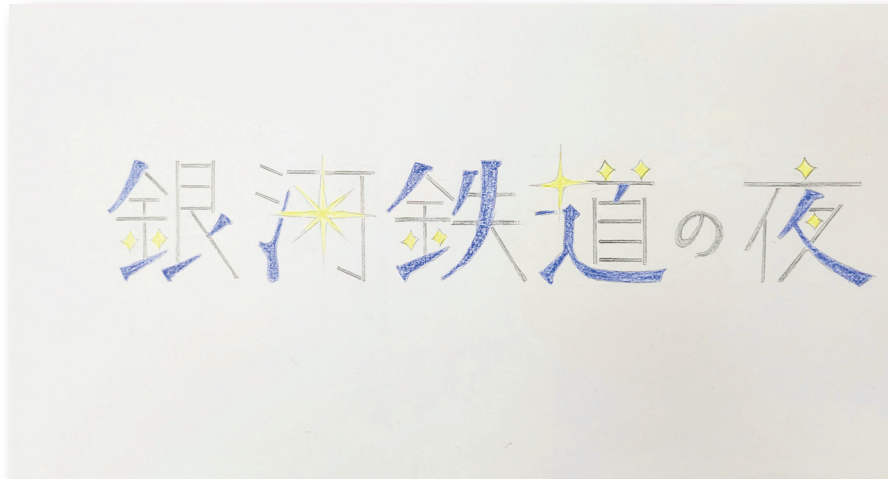
▶ラフ



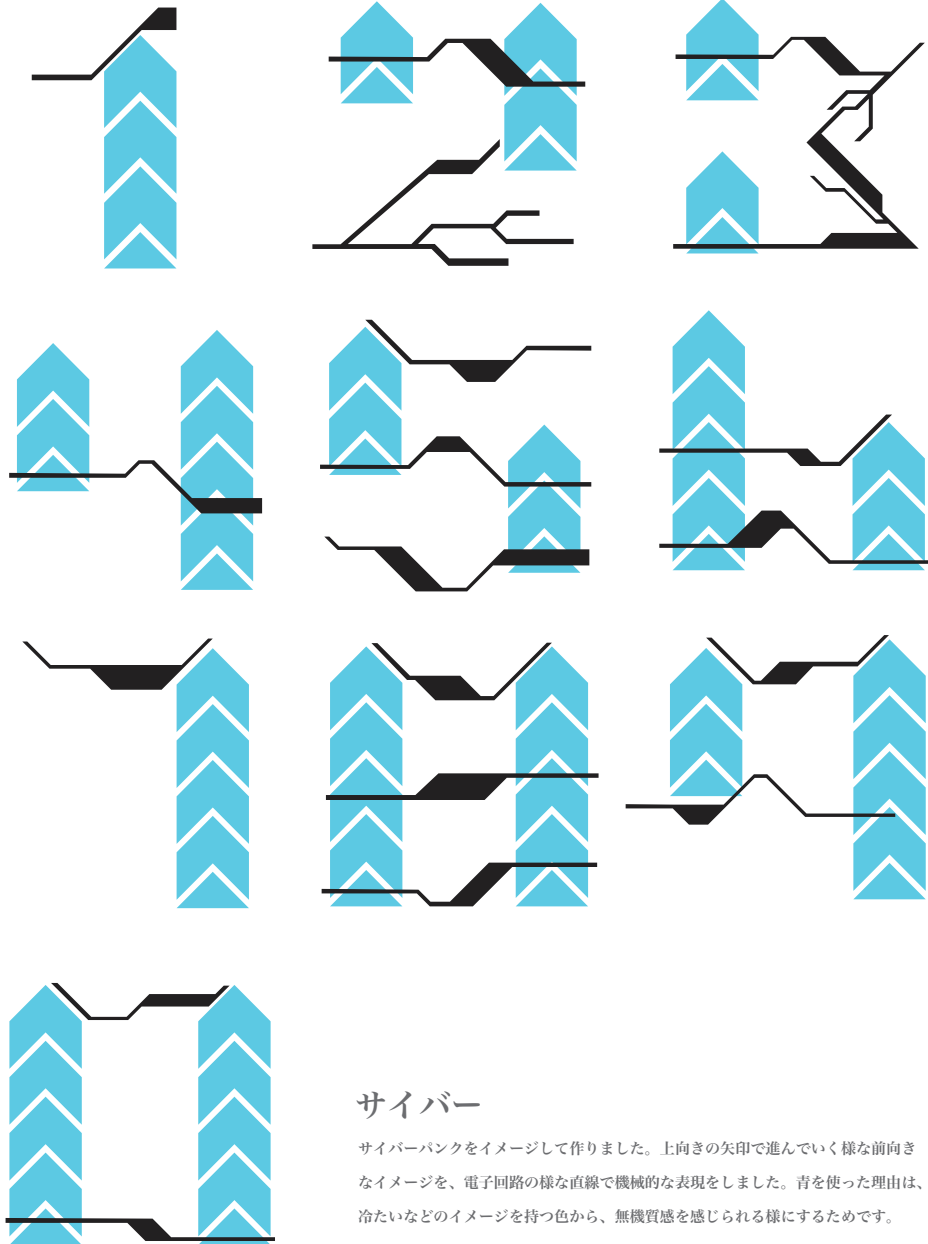
銀河を星を文字の点の部分に散りばめることで、頑丈で、しっかりとした鉄道を、安定感のある、きっちりとした明朝体の字体で表現しました。細い線を少しずつ離すことで、物語に出てくる「別れ」を感じるようにしています。

銀河鉄道の夜

▶ラフ



数字デザイン



サイバー

サイバーパンクをイメージして作りました。上向きの矢印で進んでいく様な前向きなイメージを、電子回路の様な直線で機械的な表現をしました。青を使った理由は、冷たいなどのイメージを持つ色から、無機質感を感じられる様にするためです。

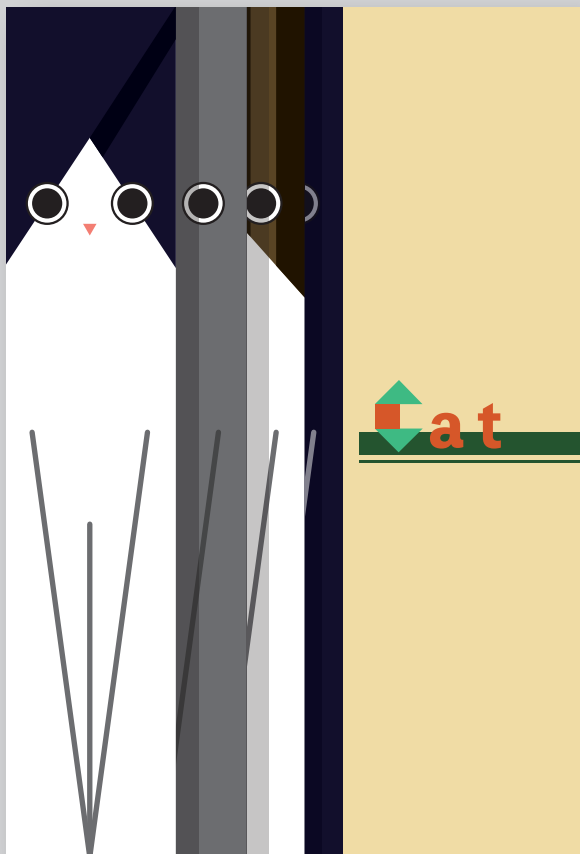


ヴァイン VAIN

蔦をモチーフにこの字体を考えました。蔦が絡まるような表現を駆使し、美しい曲線をだすよう意識しました。深い緑を使用した理由は、植物のイメージカラーであることと、ナチュラルなイメージを持つことができるからです。

動物ポストカード

100mm×390mm



MY Cat.

曲線的な猫を四角形に当てはめることで、多角的な視点で物事が捉えられるという事を示唆しました。背景色や字体などを可愛らしく、子供的に見せることで、幼い頃の考え方が突飛ながらも偏見がない事を表しています。以上から、平和や偏見の無い世界を願うポストカードを作成しました。

Pirarucu

ピラルクのカラーをグラデーションを駆使し表現しました。菱形で鱗を、ヒレをリアルな形にしています。ハガキサイズを目一杯使い、大きさを感じられるようにデザインしました。

Wolf

狼を線で表現したり、背景にスピード線のような図形を配置することで、驚異的な身体能力から生まれる速さを表現しました。全体的に紫を使用することで、狼が持つミステリアスで不思議な雰囲気を出しています。

