



# Rediffusion

# —Profile—



## 菅原 琴葉

専門学校 名古屋デザイナー学院  
コミックイラスト専攻

### ==自己PR==

可愛いイラストを描いたり  
デフォルメキャラやキャラデザ  
グッズイラストを考えるのが得意です

### ==Skill==

CLIP STUDIO PAINT

IbisPaint X

Adobe Illustrtor

色彩検定三級





## ラフ

このイラストはポートフォリオの表紙絵にするつもりで描きました。イラストのテーマとして、路地裏で待ち合わせをする女の子を想定して背景のイラスト→キャラクターで下書き&仮塗りをしました。

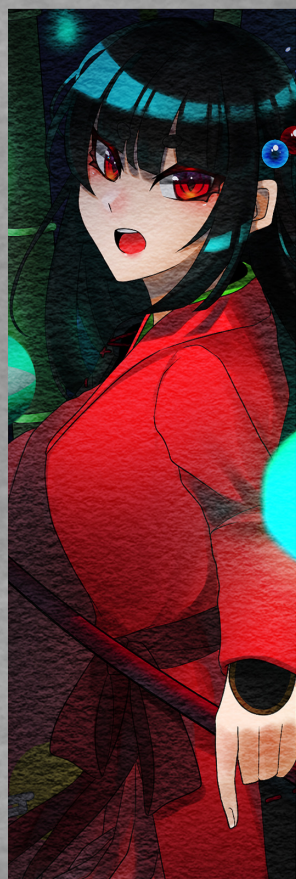


## 塗り

塗りの工程に入った際、当初は昼間の予定で仕上げていたのですが逆光を上手く使いたいのと夕暮れの方が学校帰り感がでるなと思い急遽変更して、全体的にオレンジ味を強くして夕暮れ感を意識しました。

# 目録

一、カラーイラスト



二、モノクロイラスト



三、グレイイラスト



このイラストは一年生の進級制作の課題で制作したものになります。

学校側から指定された本の物語からひとつ選びその物語に因んだものを期限以内に目次(カラー)、一枚絵(カラー)、モノクロ、グレースケール(グッズデザイン)で仕上げました。



今回進級制作の課題は竹取物語を選びました。目次は竹取物語の和風に合わせてたいと思い、フォントは筆字にして和紙を貼り付けている様な雰囲気にしたかったので和紙を自分なりに作成し文字入れを縦にて和風感を出しました。制作時間は4時間ぐらいになりました。

竹取物語





## カラー イラスト

### こだわった所

竹取物語のイラスト描く時に自分なりのアレンジを加えたいと思い、竹から生まれた戦う系かぐや姫にしました。キャラデザは幼くも凛々しい姿にしたいと思い、髪はぱっつんの姫カットにし、平安時代の着物はとても動きずらいと思いあえて戦国時代の袴を履かない馬借スタイルにプリッツスカートにし少しの現代らしさと和風らしさを作成しました







## モノクロ イラスト

### こだわった所

モノクロイラストは初めてに近い状態だったので背景とキャラクターが同化しない様にするのに苦戦しました。今回のイラストはかぐや姫と満月を目立たせたいと思いこの構図にしました。トーンを貼りたい所は貼ってスカートの裏側など黒く塗り潰して良さそうな所は塗り潰しトーンがくどくなりすぎない様にしました。

# キャラグッズコーナー



かぐや姫  
アクリルキーホルダー

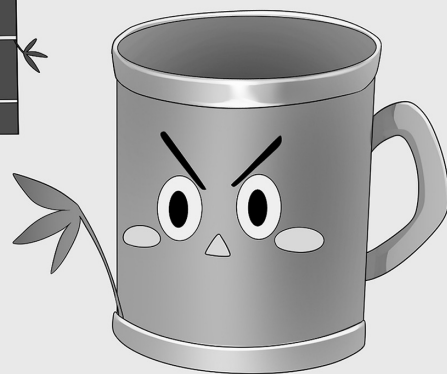


650円

積み重ねると  
竹になるよ!

## 竹ちゃんマグカップ

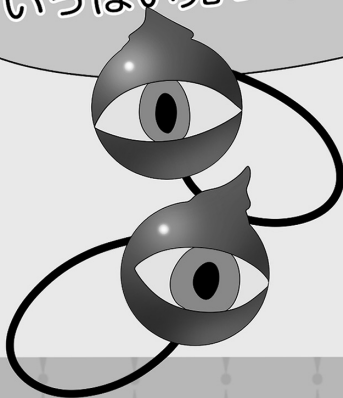
980円



身につけると相手を  
いっぱい見つめられるよ!

## 人魂髪留め

400円





## グレースケール グッズイラスト

### こだわった所

グッズデザインはキャラクターがしっかりと生かしたいと思いアクリルキーホルダーはデフォルメの方が馴染み深いと思ったのでデフォルメにしました。二つ目は実用性のある物がいいと思い竹取物語から竹をモチーフのマグカップにしました。積み重ねるとさらに竹に近くなるという遊び心もこめました。髪留めはイラストに登場する人魂にしました。



↓ 没案

参考にしたい国、民族名 ヨルダン・クロアチア	イラストのアイデアラフなどの画像をこちらに貼り付けてください  コネクティブな感じ はだみせない  着方いじり
イラストをどんな雰囲気にしたいか? 最近ホントにハマってるのでそれをメインにしたい かわいい4割おもしろ ・スズ・ヨデルレかの環境に住んでるイメージ	
参考にする衣装や背景の画像をこちらに全て貼り付けてください (必須)	



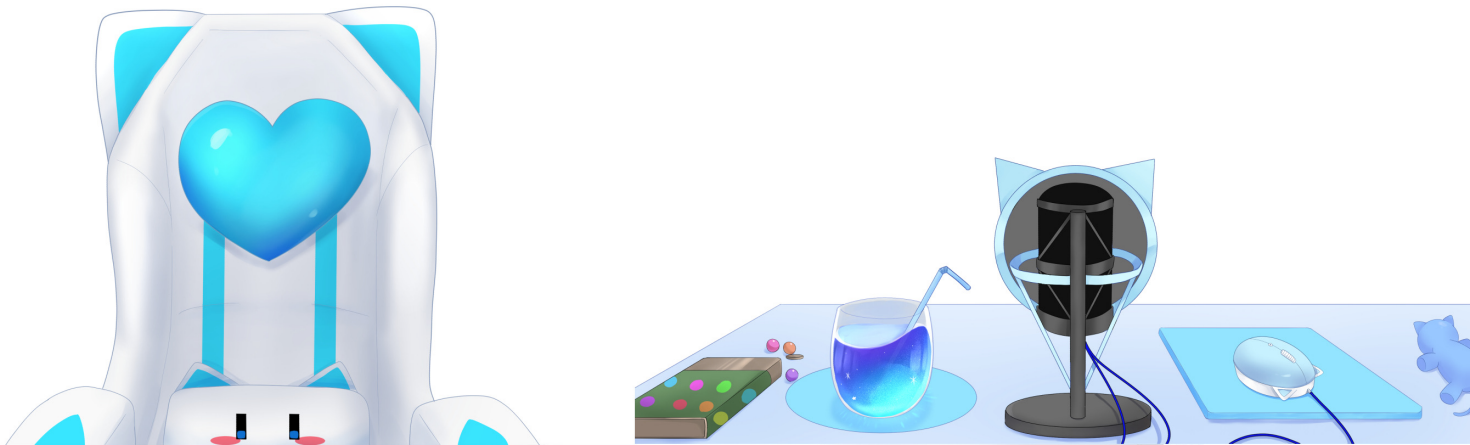
## キャラデザができる過程

GENSEKI様主催のオリジナル民族衣装に参加したイラストになります。イメージとしては鷲と共生している鷲使いを主軸に考えました。服は主にヨルダン、クロアチアの国の衣装を参考にしそこから自分でも色々アレンジを加えて作りました。最初は没案の様な構図にしたのですが、学校先生から衣装が見づらいという事を言われたので思い切ってキャラクターのポーズを変え衣装がガッツリ見えるようにしました。



1

2



3



## VTuber専用背景イラスト



### イラストのこだわり・補足

学校の課題で作成した、VTuber様の配信画面を想定して描きました。イラストは1番奥の背景、2番目にゲーミングチェア、手前にテーブルで描き分けて実際にVTuber様をご使用出来るように制作しております。一点透視図法で描いており色は青など寒色系でまとめてスッキリとした印象を意識しました。





本日のオススメ

## 飲み屋背景イラスト

↓ ラフ5h

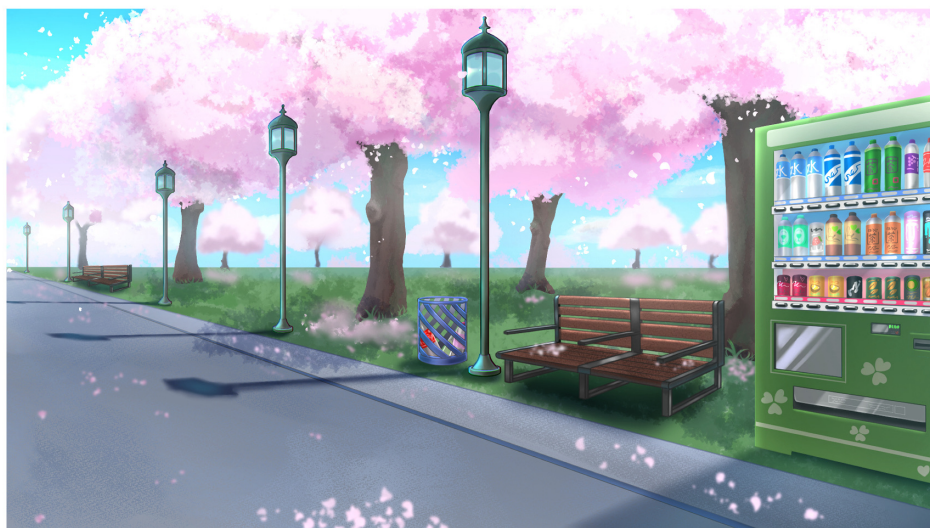


イラストのこだわり・補足

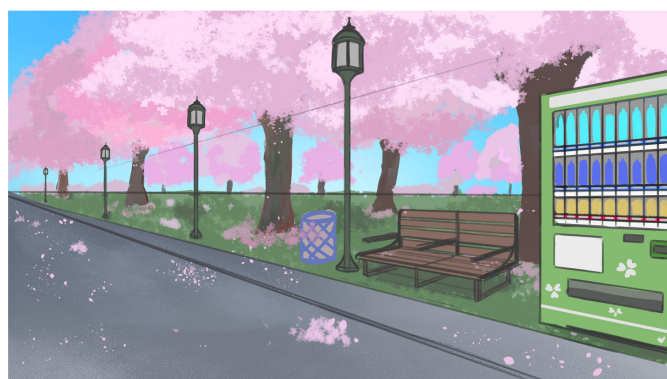
学校の課題で作成した、オシャレなバーの背景イラストです。主にスマホゲームの背景スチルでご利用出来る様に作成しました。今回の課題の納期期間が割とありましたのでお酒の瓶は出来るだけコピペせずに一つ一つ丁寧に仕上げました。バーのイラストなので全体的に色を薄暗くしてバー特有の落ちた雰囲気を描きました。



## 公園イラスト



ラフ→



### イラストのこだわり・補足

イラストはゲームのスチルを想定して仕上げた一点透視図法を使ったイラストになります。一面に桜を配置して春が来た!という季節が全面的に出るようにしました。影の位置や自動販売機のペットボトルや缶など細部までこだわって描きました。時間帯は朝～真昼をイメージしたので全体を明るく奥の方を白っぽくして奥行きを意識しました。



## ○キャラクター 設定

VTuberの立ち絵風に作りました  
名前はアニマ君でやんちゃっこな性格  
で天界でいつも配信している  
キャラクターです。イメージカラーは  
ピンクで作りました!

## ○グッズデザイン

○ぬいぐるみのデザイン  
(2種類)

○キャラ香水の瓶とパッケージ

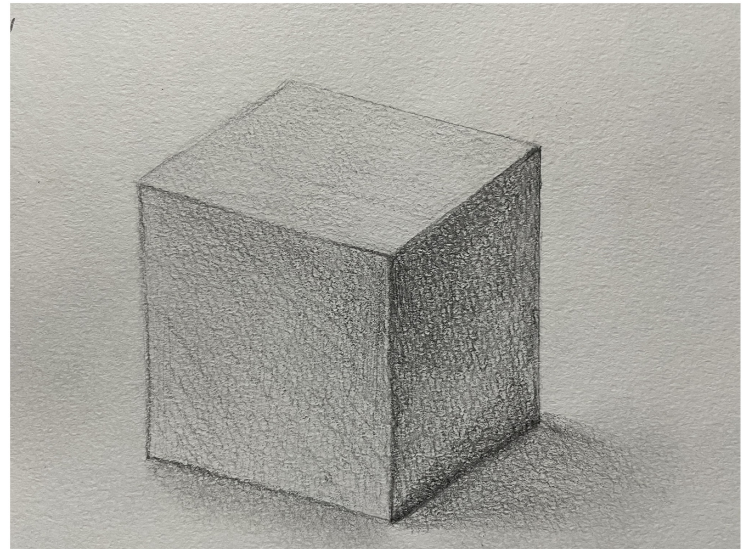
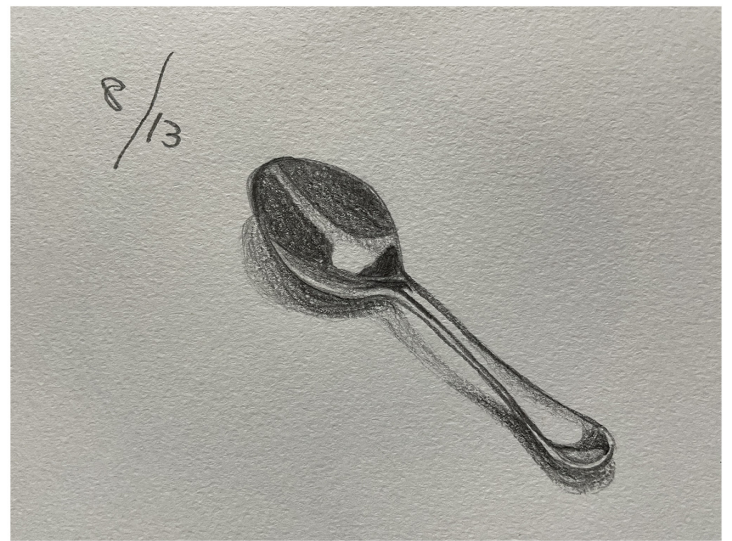
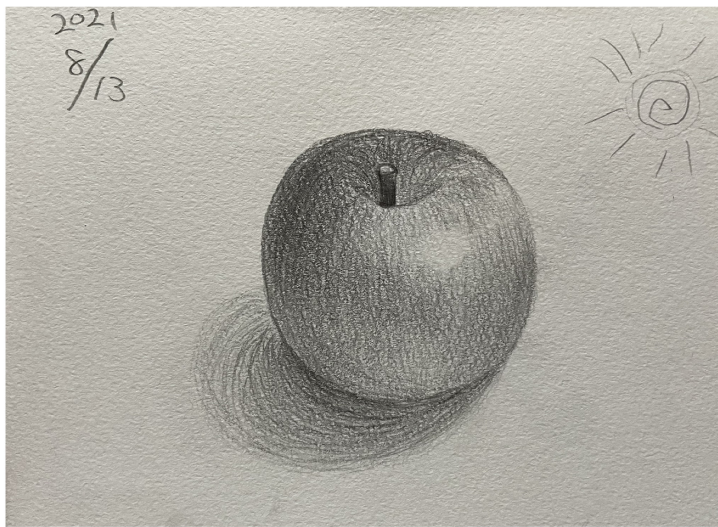


# アナログイラストまとめ

## 3分クロッキー



## デッサン



# アナログ 一枚絵

