



**portfolio**

**清洲城**

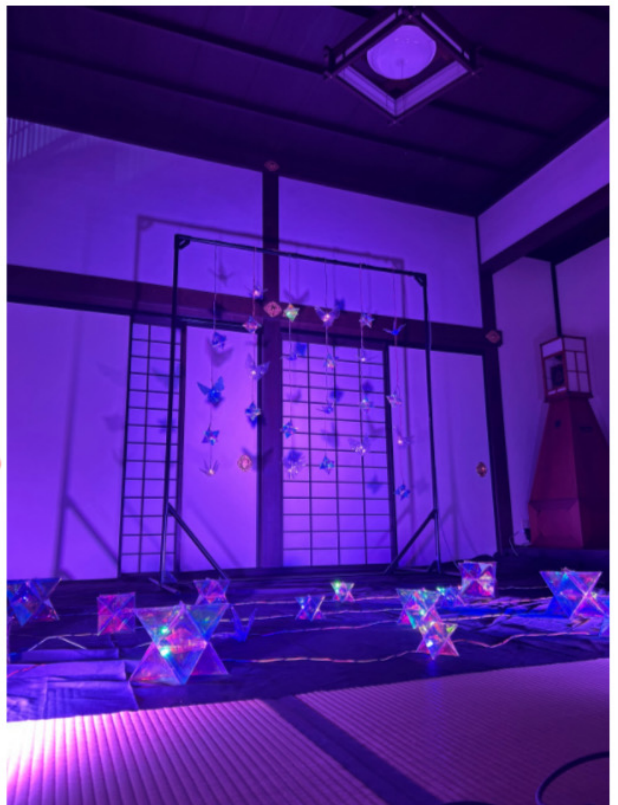
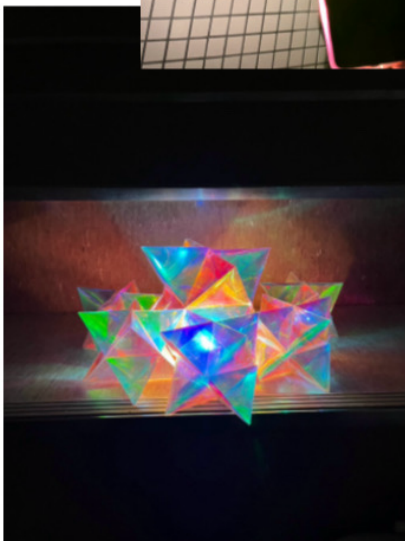
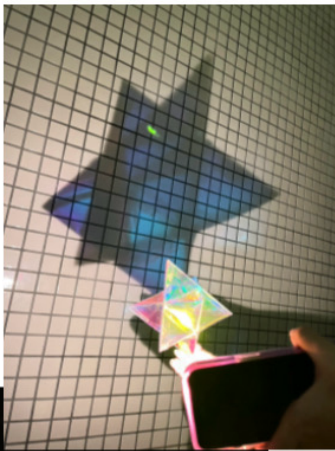
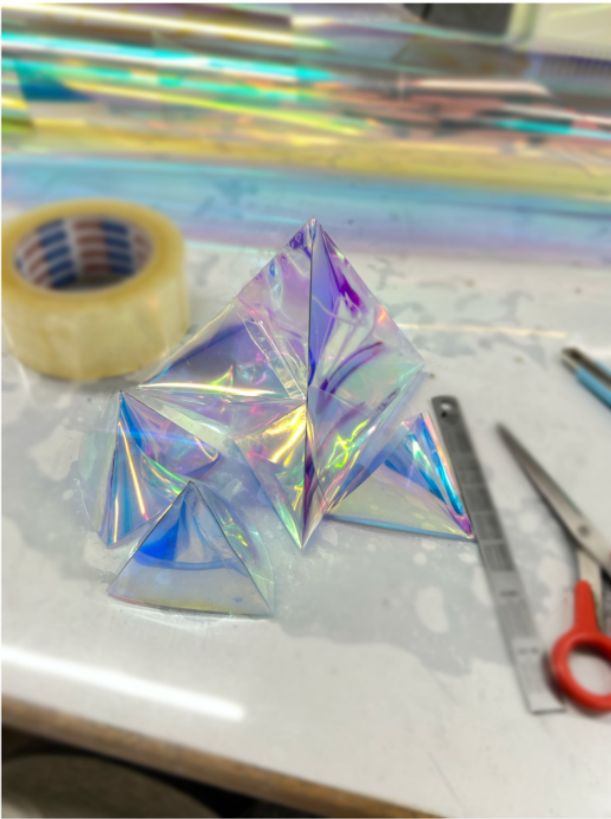
**×**

**名古屋デザイナー学院**

**「きよすイルミ 2023」**



'23/10月 金平糖制作 制作時間：約1ヶ月/共同制作者：山戸さくら



# 金平糖が降る夜

かつて織田信長が愛したとされる金平糖  
場内展示から着想を得た蝶々・鶴をモチーフに  
制作しました

金平糖が星に見えることから、  
下に広がっている金平糖を天の川とし  
吊り下がってる金平糖が降って  
天の川となっているイメージを形にしました



2023  
きよす  
イルミ

11/11~12/25

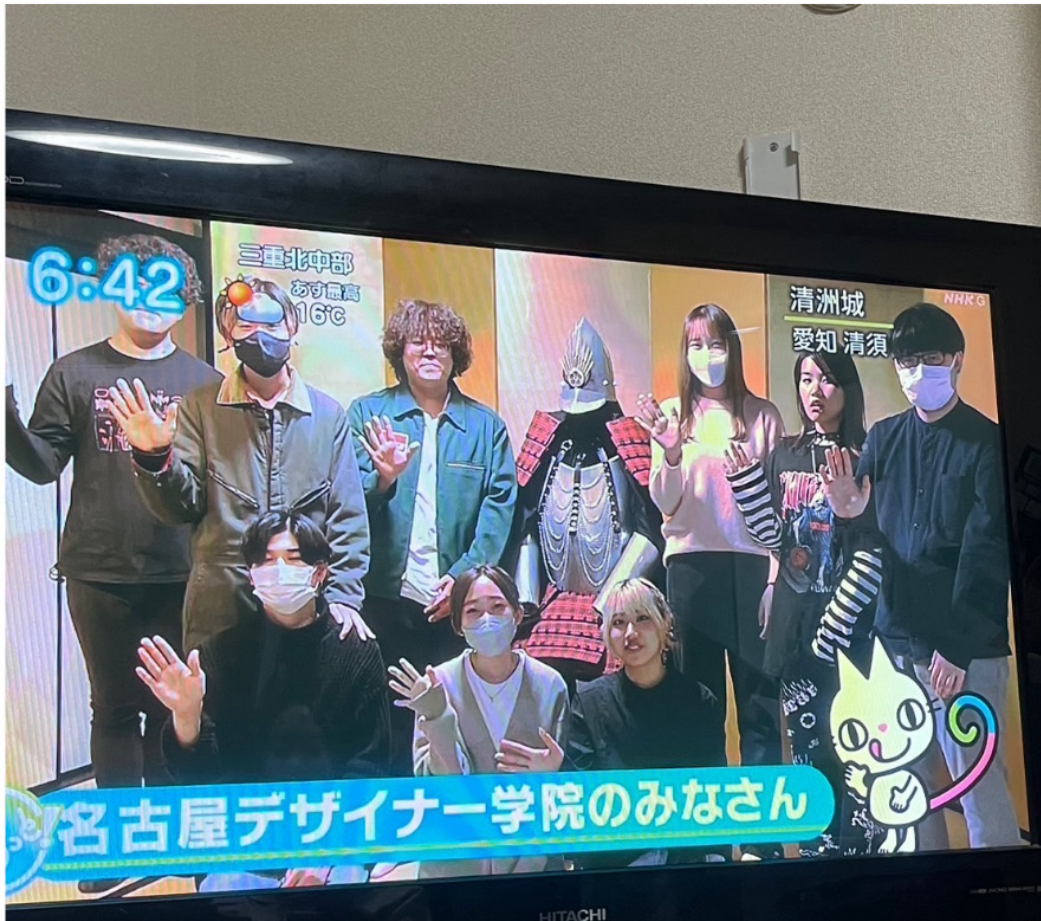




▶おはよう東海



テレビにも取り上げて頂きました



▶まるごと！

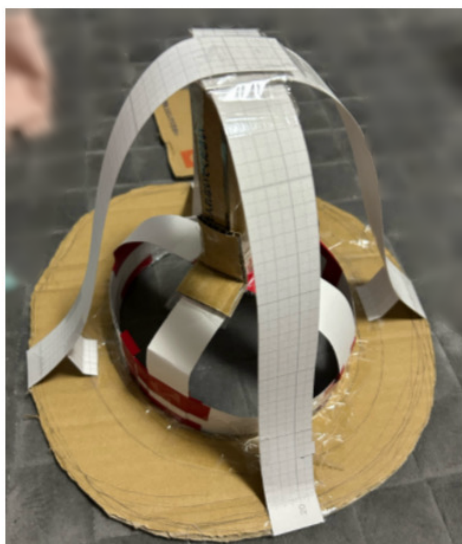
デザイナーズマーケット



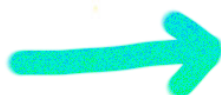
# '23/10月制作 「キノコハット」



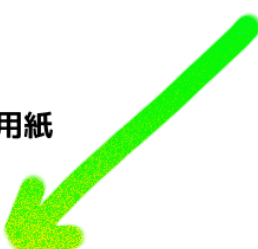
**制作時間：約2週間**



▲土台をダンボール  
高さ出しのためにダンボールを  
筒状にしたものを貼り付け、  
キノコの形になるよう方眼工作用紙  
でカーブをつけて型を作る



▲型の間隙が透けてしまわないように  
布を貼り付ける



▲少し波模様が出るように  
意識しながら  
布を貼り付ける



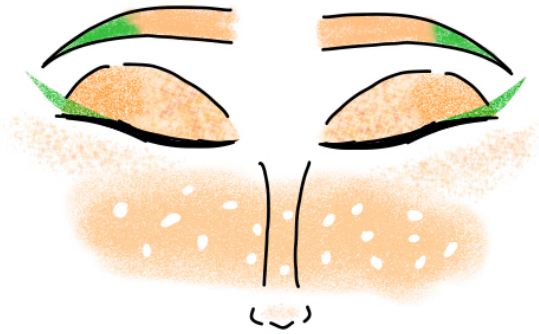
▲1番キノコ感がでるひだは  
なるべく細くなるように  
工夫して貼り付ける  
最後に可愛さプラスのレースを  
貼り付けて完成



◀11月2日のデザイナーズマーケット  
1日目にて着用しました



▼デザイン案



モデルのキノコの特徴を  
メイクにどう生かすかを工夫しました  
全体をピンクで統一し、  
頬の部分にはキノコの  
線部分を取り入れました  
アイブローやアイシャドウはキノコの色同様に  
グラデーションを意識しました

▼モデル：Mycena rosella



▼デザイナーズマーケット前のお試しメイク



▼当日のメイク

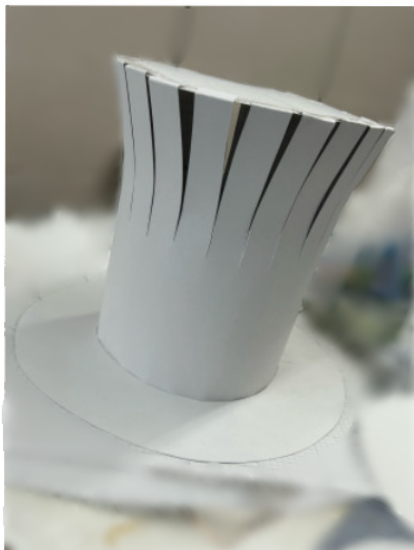


# '23/9月制作 「マッドハッターハット」

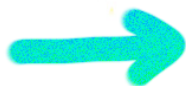


**制作時間：2週間**

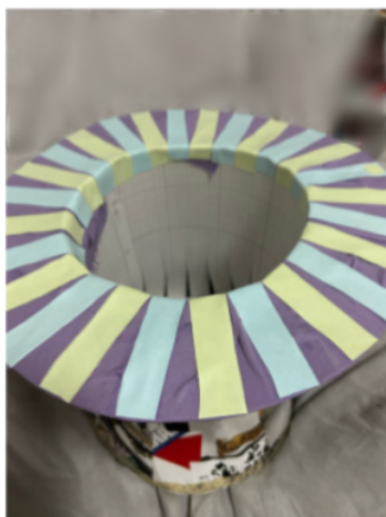




◀方眼工作用紙で型作り



◀型の上部分が透けないように黒い布を貼った後、カレンダーの模様をランダムな形・大きさに切り取ったものを貼り付ける



◀つばの部分にも紫の布を貼り付ける裏の布の貼り方が汚くなってしまったので色画用紙を使い、ボーダー柄にする



◀最後につばとクラウンの境目を隠すように布を巻き付ける小物としてマッドハッターの帽子についている「10/6」を着用日の「11/3」にしたものを貼り付けて完成



◀「11/3」のデザイナーズマーケット2日目にて着用

### ▼デザイン案



### ▼デザイナーズマーケット前 お試しメイク



### ▼当日のメイク

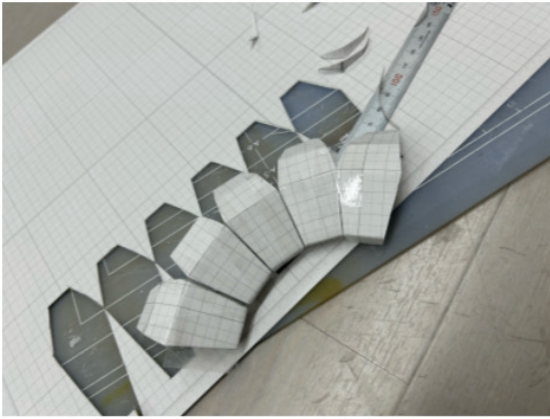




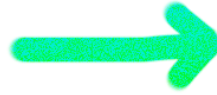
# '23/11月制作 「りんご」



**制作時間：約3日**



▲どんな形にしたいか  
型紙から製作



▲シートから切り出し、  
テープで形を整えながら  
形成していく



▲形成したものに  
茎と葉をつけ、  
吊り下げれるようにテグス  
を通し入れたら完成



▲デザイナーズマーケットにて展示  
(木製作者：山戸さくら)

# 手作りステッカーを販売しました



▲  
◀落書きから生まれたものを  
ステッカーにしました



◀大・小の2種類をつくり、  
スマホにも挟めるような大きさを  
制作しました



◀売り切れたものも  
ありました



◀シールをいれる封筒に  
「ありがとう」と  
オリジナルの絵を  
ランダムに描いて渡す  
工夫をしました

特殊メイク  
&  
造形



# 特殊メイク



火傷



切り傷



銃創



# '23/11月~'24/1月制作 「カピバラ」



**制作時間：約10日**





▲モンスタークレイでカピバラの鼻を制作



▲石膏で型を取り、外す



◀リリース(フォーム用離型剤)を塗り、フォームラテックスを流し入れ圧迫固定



▲フォームラテックスでできた型(着色中)



▲着色したものを貼り付け馴染ませる

# 完成



モデル：山戸さくら

ポイント：単色だけでなく色々な色を入れ、ムラを多くすることを意識しました。あんまりカピバラ感が思っただように出なかったり、色が明るく見えビーバー感が強くなったりと反省点が多くありますが、その中でも毛流れを意識した造形・着色、肌とのなじませを頑張ることが出来ました。





# '22/12月~'23/3月制作 「タコガスマスク(風)」

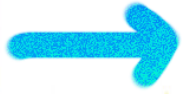


制作時間：約3ヶ月





▲顔の大きさに合うように  
軽量石塑粘土を使用し  
型を取る



▲タコの口をつける



▲ヤスリをかけ、形を整える



◀タコの足をアルミで形成した後  
粘土で包んで形を整える



▲本体と足をくっつけ馴染ませる  
吸盤を1個ずつ粘土でくっつけていく



▲最後に着色して完成



表



裏







▶ヒョウモンダコモチーフ模様を足一本にだけ入れ、インパクトをプラスしました



◀ヒョウモンダコの裏の吸盤は特別感をプラスするためにオスの吸盤を意識しました





作ったものを使用し、撮影を行いました。  
メイクでは、半々で違うメイクを施し、左側は赤でタコの吸盤を描き、  
右側ではヒョウモンダコの模様を黄色と青で表現しました。  
唇は制作したガスマスクと似たようなデザインにしたのがポイントです。  
そばかすに見立てた模様にはハートを潜ませたり、  
ガッツリ半々で分けるのではなく、馴染ませるようにそれぞれの模様を  
左右に入れました

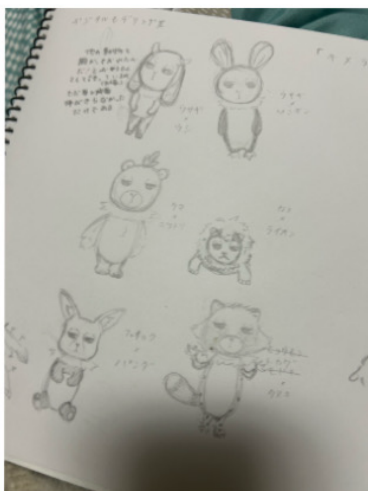
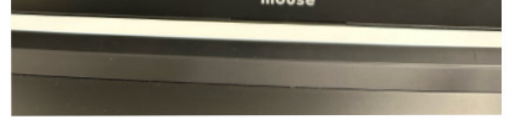
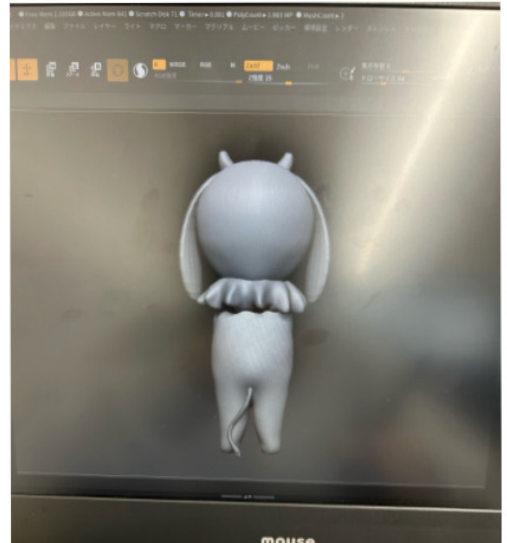
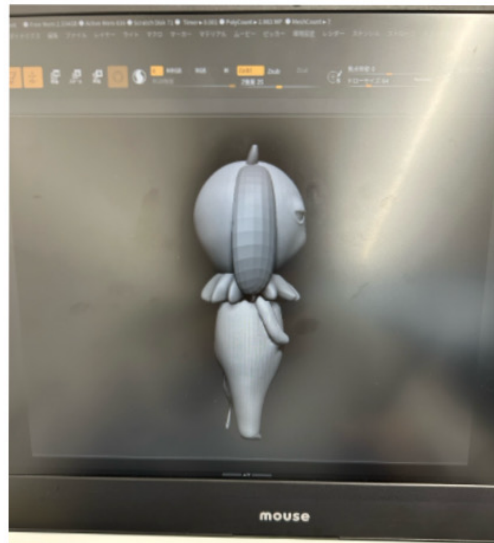
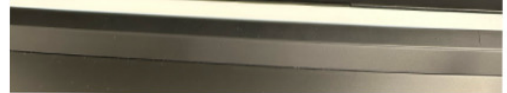
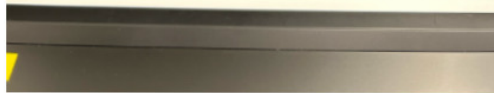
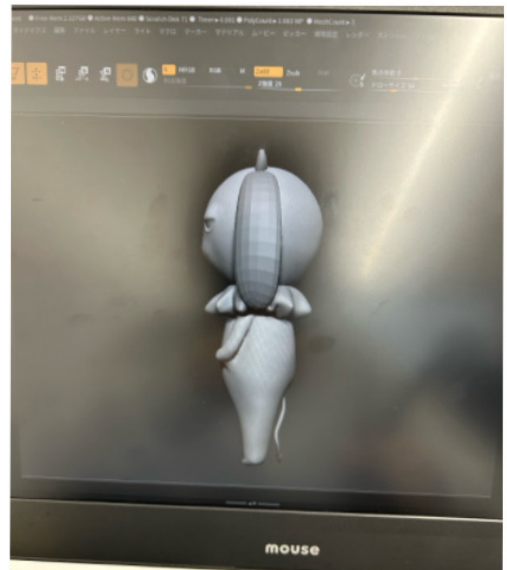
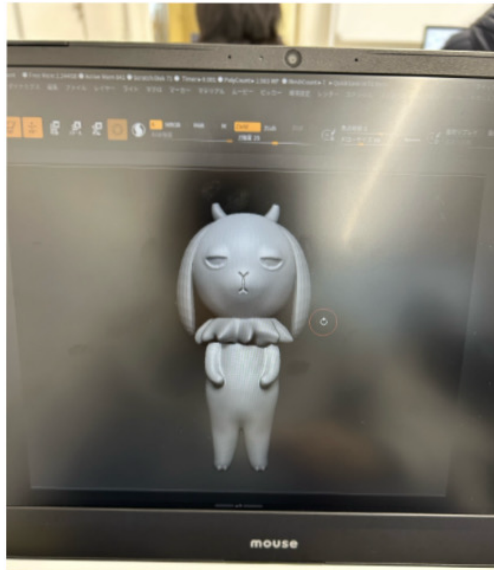


モデル：山戸さくら

おまけ



# デジタルモデリング ZBrush使用



ランダムな動物でキメラをつくり、  
「キメランド」と命名  
今回デジタルモデリングで作ったのは  
うさぎ× うし

# 刺繍



▲嵐刺繍バッグ



▲バッドばつ丸ワッペン



▲ドラえもん&カービィ  
ワッペン



▲ twisted- wonderlandから  
フロイドワッペン



▲オリジナル缶バッジ



◀ハイキュー缶バッジ



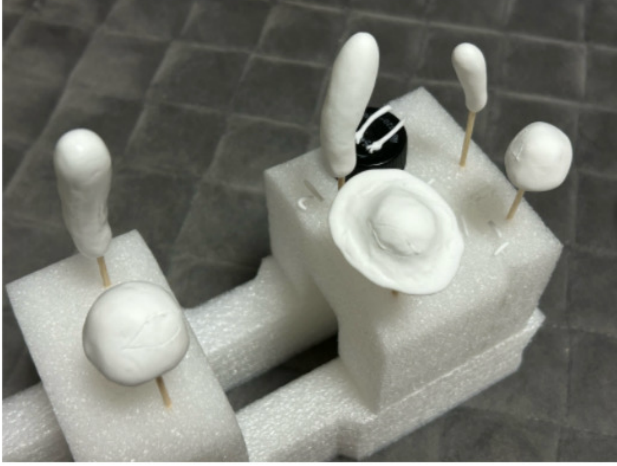
◀オリジナル缶バッジ



▲オリジナルピアス



# キノコ妖精



▲粘土で制作



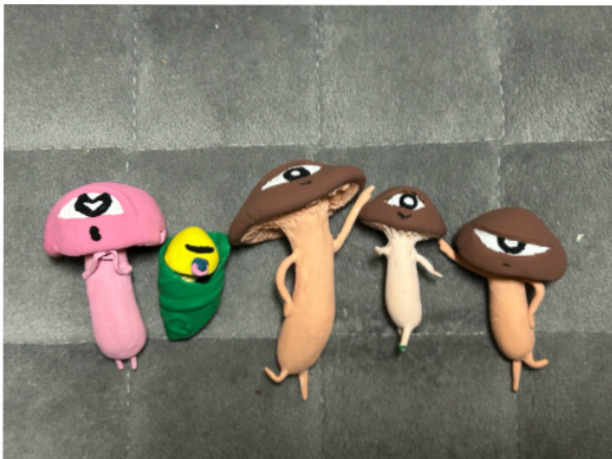
▲記念すべき1体目収穫！



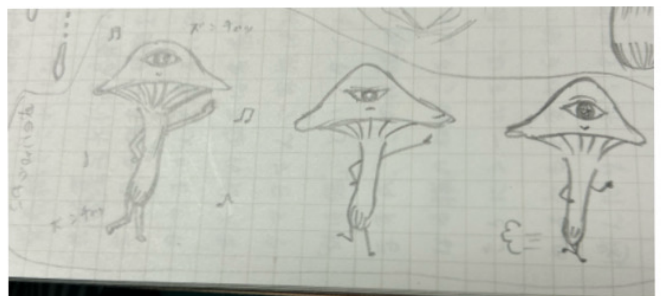
▲ダンシング兄弟



▲大量生産



▲着色



▲元の絵



**END**