

# Portfolio



朱鳥

Akamitori





朱鳥 -Akamitori-

2003.9.12

Gmail:akamitori9192@gmail.com

マンガ学科  
コミックイラスト専攻

イラストレーター・キャラクターデザイナー志望

趣味:歴史・伝統探索

推し:土方歳三(史実)

得意なイラスト

- ・和風(ファンタジー含む)
- ・中華風(ファンタジー含む)
- ・和/中華系、長髪な慈愛に満ちた名家の若様美丈夫

## Skill

<Clip Studio>

★★★★☆

<透明水彩>

★★★★☆

<Illustrator>

★★☆☆☆

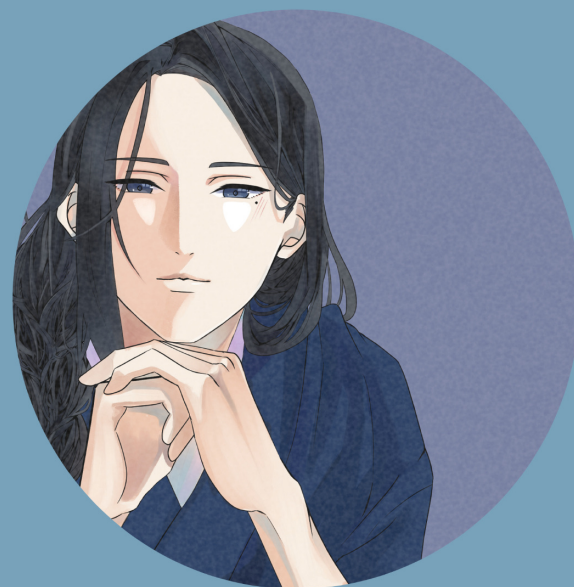
勉強中！！

<アクリルガッシュ>

★★★★☆

<コピック>

★★★★☆

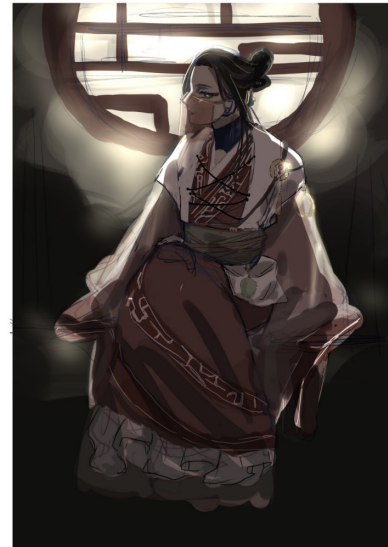


デジタルイラスト→

# 明け、宮中

制作時間\_2日  
使用ソフト\_clip studio

漢服をベースに独自の装飾を施した半創作民族衣装作品。自身の好きな要素をてんこ盛りにした。

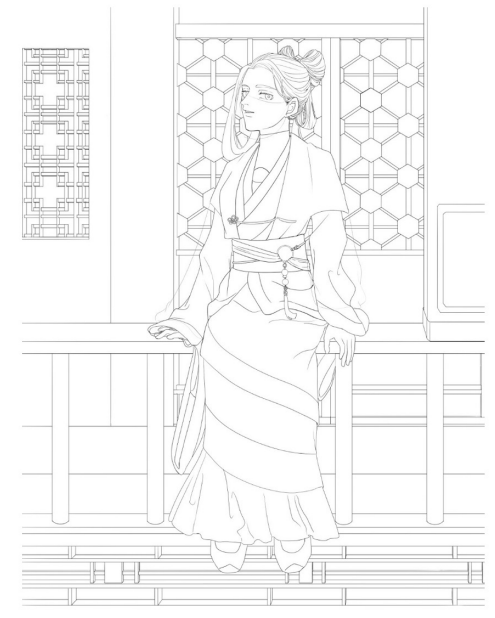


## ラフ

月光の差す屋内、逆光を用いて妖しさを表現する予定だった。

## 線画

場面を屋外に変更。櫺子を嬉々として描いた。結えた髪の流れや衣装の細部を詰めていくのが楽しかった。



# 追憶

制作時間\_約14時間

使用ソフト\_clip studio



高校3年生の頃に描いた作品をリメイクしたもの。  
愛刀・和泉守兼定に目をやり物憂げな表情を浮かべている。  
人物自体の構図は大きく変えず、背景を植物から慰霊碑へと変更。  
自ら鬼の副長を買って出るような忠誠心や厳格さを持つ彼も  
死にゆく仲間を想い心を痛めたことがあるのではないかと考え  
描いた作品である。

## 地塗り



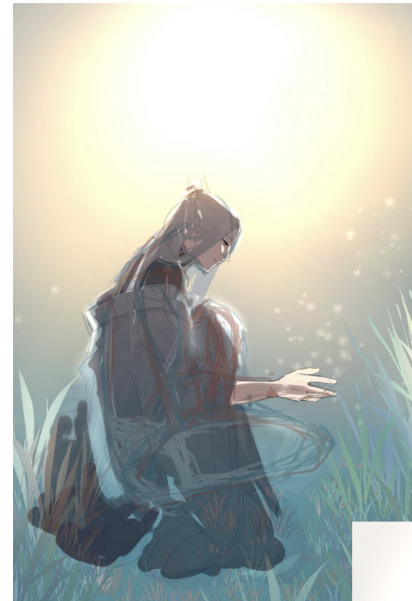
# 星の欠片

使用ソフト\_clip studio  
制作時間\_約12時間

漢服風の衣装を身に纏った美丈夫のファンタジーな場面を描いた作品。  
印影の付け方を試行錯誤しながら制作を進めた。



## ラフ



体のラインが出にくい衣装の羽織り方をしているため人物の骨格を確認しながら慎重に形をとっていった。

## 線画

衣装の柔らかさを出すために通常より線画を細く且つ部分によって色を変えていった。

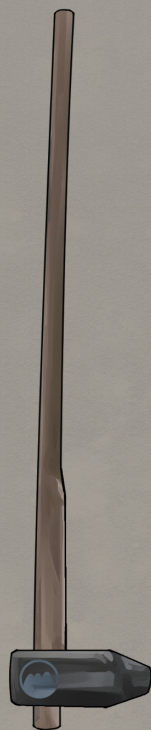
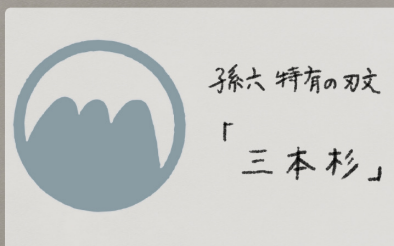
※線画と彩色レイヤーを一部結合してしまった為こちらが1番綺麗な状態の線画



二代目

一刀鍛冶が覇を競い合う世界  
美濃國で兼定と双璧をなす強者一

孫六兼元



# 日本刀擬人化(孫六)

制作時間\_約8時間  
使用ソフト\_clip studio



新撰組の斎藤一が所有していた説のある孫六(斎藤一拵え)擬人化。  
打刀である想定で170cm程度(刃長+100cm)の身長、維新以前の姿を彷彿とさせるだんだら羽織を纏った和装とした。  
腰には斎藤の家紋である「丸に九枚笹」に孫六特有の刃紋「三本杉」の要素を掛け合わせたオリジナル紋をあしらっている。また、三本杉の要素は毛先にも取り入れている。

## ラフ



## 線画





# 日本刀擬人化

## (鬼神丸国重)

制作時間\_約9時間  
使用ソフト\_clip studio

新撰組の斎藤一が所有していたとされる鬼神丸国重(斎藤一拵え)擬人化。  
太刀である想定で185cm程度(刃長+100cm)。孫六擬人化と対を成すように  
維新後、特に会津藩指揮期を彷彿とさせる装いとした。  
胸元に斎藤の家紋である「丸に九枚笹」をあしらっている。



### ラフ



### 線画

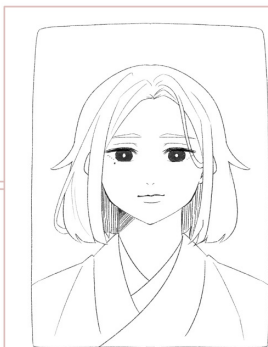


# 加齢 描き分け

制作時間\_約5時間  
使用ソフト\_clip studio

童顔(文官ルート)と大人顔(武官ルート)  
それぞれの成長過程を1人の少年を素材  
に描き分けたもの。  
ベースにした顔の雰囲気を残しつつ童  
顔と大人顔、年齢による顔つきを変化さ  
せていくのに苦戦した。

童顔ルート



9 歳

名家の若

大人顔ルート

14歳

司法の勉強を始める



徹夜や食事  
抜くことがある  
細身

28歳

上級文官になる



65歳

それほど動か  
ないの、皮が  
下がり易い。  
(筋肉が衰える)



19歳

美丈夫に成長する



45歳

小ジワが  
目立ち始める



14歳

武術の鍛錬を始める



28歳

將軍  
重い武器を  
振る、統制  
きた為、  
下へまになる



65歳

老将

シワは  
ついてはいるが、  
同年代と比べ  
肌のたるみは  
ない



19歳

初陣  
鍛錬を重ね、  
しつこくに  
体つきになる



45歳

戦場に  
身を置ける為、  
あ利衰え  
ない



# 和装美丈夫

使用ソフト\_clip studio  
制作時間\_約12時間

物憂げな和装の美丈夫を描いた作品。  
柔らかな光と人物の表情の対比の表現に意識した。



## ラフ

当初は縁側(室外)に座っている設定であったが  
柔らかな光に包まれているようにしたかった為  
暗い室内に変更した。

## 線画

線画と彩色レイヤーを一部結合してしまった  
ため1番綺麗な線画の状態がこちら



# 社畜新撰組漫画 装丁風

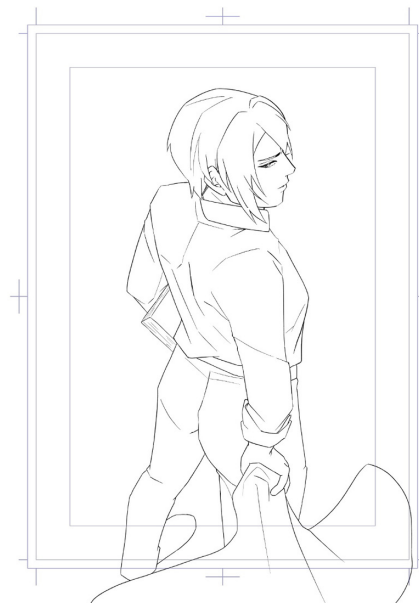
制作時間\_約7時間  
使用ソフト\_clip studio

「もし新撰組が現代で会社員をしていたら」を漫画にした時の装丁をイメージした作品。  
普段描くことのないアングルと表情に挑戦した。



## 線画

漫画の装丁風であるため線を極力減らしてあっさりとした表現を目指した。



## 修正前

帯風のデザイン。  
イラストが全て見えないうえ  
シンプルすぎるため没となっ  
た。









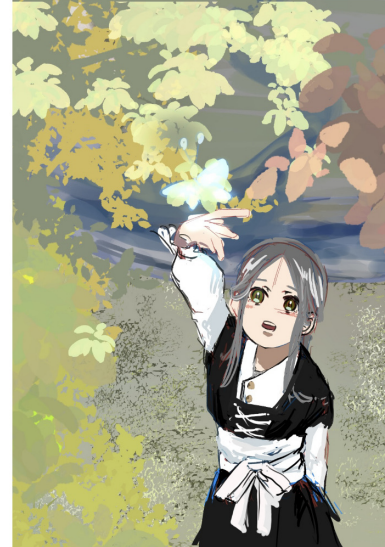
# 不思議

使用ソフト\_clip studio  
制作時間\_約10時間

普段描かないような雰囲気・タッチで描いた女の子、その2。  
木漏れ日を纏いながら不思議な蝶に手をかざす姿を描いた。

## ラフ

俯瞰構図にチャレンジしてみた。



## 線画

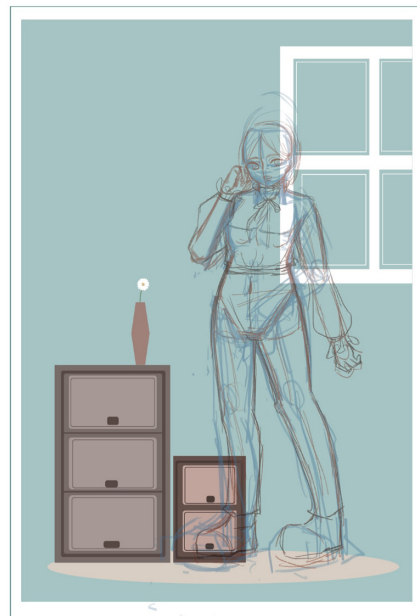




# 洋服女の子

使用ソフト\_clip studio  
制作時間\_約7時間

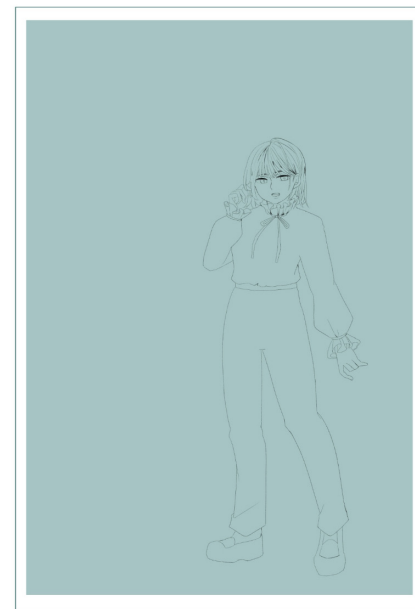
普段描かないような雰囲気・タッチで描いた女の子。  
シンプルなデザインにしつつ可愛らしさを残した作品  
に仕上げた。



## ラフ

女性だからこそ映えるポーズを意識して線をとった。

## 線画



# ファンアート

制作時間\_約7時間  
使用ソフト\_clip studio

Vtuber「狐田 仲」様のファンアート(掲載許可済)。  
普段あまり使うことのないビビットなカラーを使ったり  
新しい装飾を描くことができて楽しかった。



## 線画



獣特有のふんわりとした毛並や  
鋭い爪でいて且つしなやかさを  
併せ持った手指を表現した。

## 陰影

線と線より1トーン明るい2色のみを  
以て表現した。  
ぼかしを使わない分いつもより時間  
はかかったものの、とてもあっさり  
とした印象になった。



# 竹取物語

制作時間\_4日  
使用ソフト\_clip studio

書籍の表紙をイメージした作品。  
かぐやが月を見て物憂げな表情を  
浮かべる様子を描いた。



## ラフ

月を見上げる構図案も  
幾つか出ていた



## 線画

作業時間\_約1時間半

十二単の構造をよく調べたうえで  
描いていった。



# 竹取物語 2

書籍の挿絵をイメージした作品。  
静かに優しく照る月と感情を失くした  
かぐやの対比を表現した。

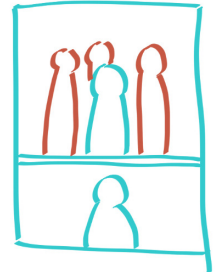
制作時間\_6日  
使用ソフト\_clip studio



## ラフ



↓ 構図変更



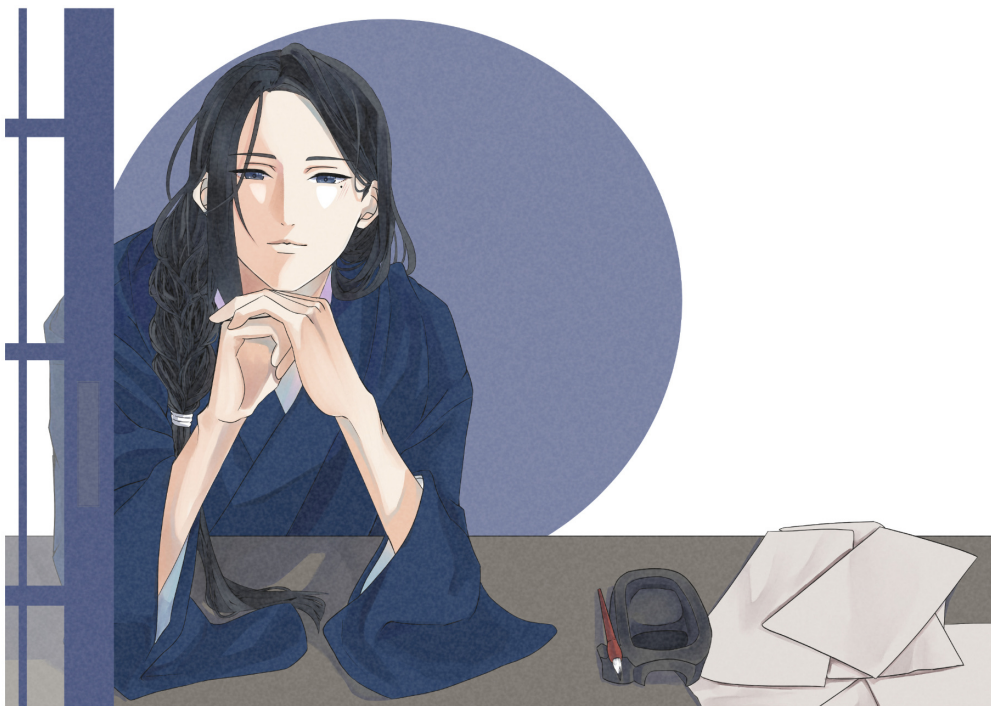
↑三角形に配置したことで、やや狭苦しい印象になっている。

空間の広さ・優しく照る月と抵抗も虚しく連れていかれることを余儀なくされる無情感との対比をより表現できるような構図に変更した。



# 大正×学生

制作時間\_約7時間  
使用ソフト\_clip studio



大正時代×学生×書道というコンセプトで描いた作品。  
名家の若様が好きなので柔和さを持ちつつ厳格な父を持つが故の  
礼儀正しさを備えた雰囲気的美丈夫を表現した。

いつもとは少し違う、さっぱりめの塗りにチャレンジした作品でもある。



フラットに近い塗りにしたかった為  
いつもより線画を細かく詰めていった



結局厚塗りになってしまって  
悪戦苦闘している途中経過

# SDキャラ

使用ソフト\_Illustrator  
制作時間\_約9時間

初めてIllustratorを用いてトレースしたSDキャラクター。  
柔らかな線を引くのに苦戦した。

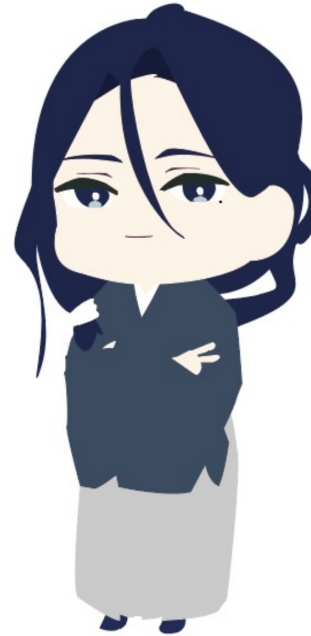
## 元絵



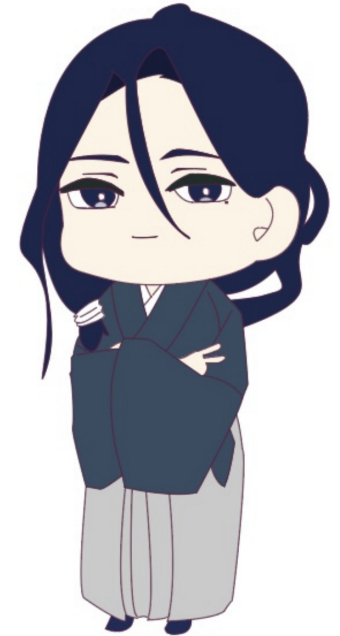
## 線画



## 塗り



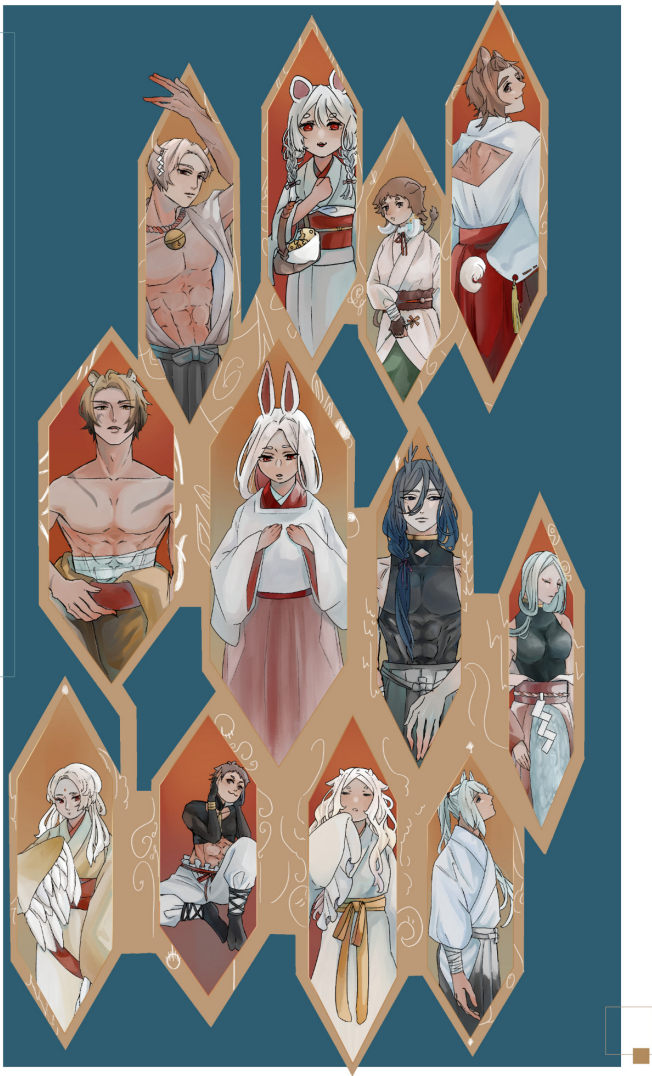
## 線画+塗り



# 干支

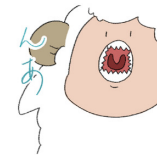
制作時間\_約8時間

ウサギを中心として干支をデザイン的に配置した作品。  
体の一部にその干支らしきを取り入れた。  
辰と午の顔が好み



## LINEスタンプ 一部抜粋

全40種  
総制作時間\_1週間



時折、顔芸や方言が出る陽気な羊のLINEスタンプ。





アナログイラスト



# 透明水彩 イラスト

使用画材\_透明水彩  
総制作時間\_約12時間



「花×少女」をテーマに描いた作品。  
海棠の花の名の由来を彷彿とさせる  
うっとりとして微睡む少女の表情がポイント。

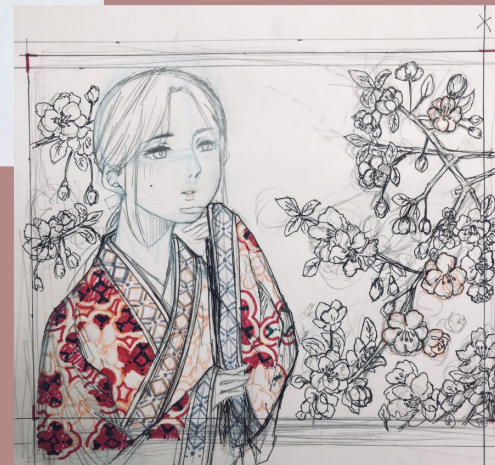


## ラフ

5時間

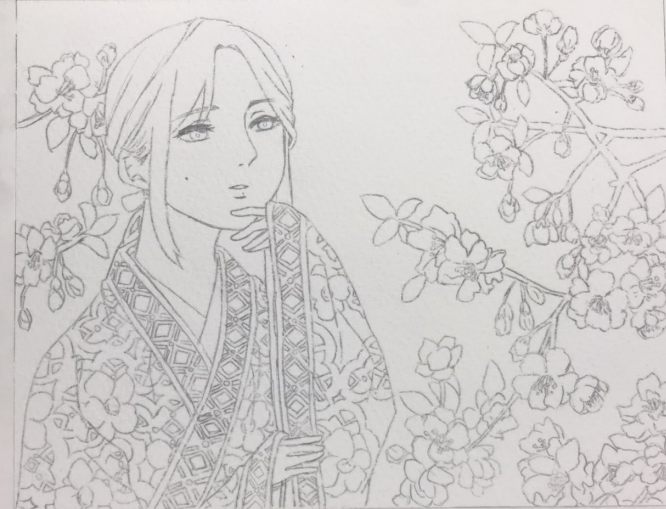
海棠の花言葉を調べる

漢服のデザイン  
→櫛子「海棠」(伝統的な窓格子)  
をモチーフにアレンジ



## 線画

1時間



# 花×少女 イラスト

使用画材\_透明水彩



桜×小袖(日本(江戸後期看板娘))  
制作時間\_約5時間



桜×巫女装束(日本)  
制作時間\_約5時間



鈴蘭×小袖  
制作時間\_約5時間



梅×唐朝漢服(中国)  
制作時間\_約5時間



ネモフィラ  
×  
メキシコ民族衣装



白詰草×ミンホタ(ポルトガル)  
制作時間\_約6時間

# その他



使用画材\_アクリルガッシュ  
制作時間\_5時間



使用画材\_透明水彩  
制作時間\_7時間



使用画材\_コピック  
制作時間\_20時間



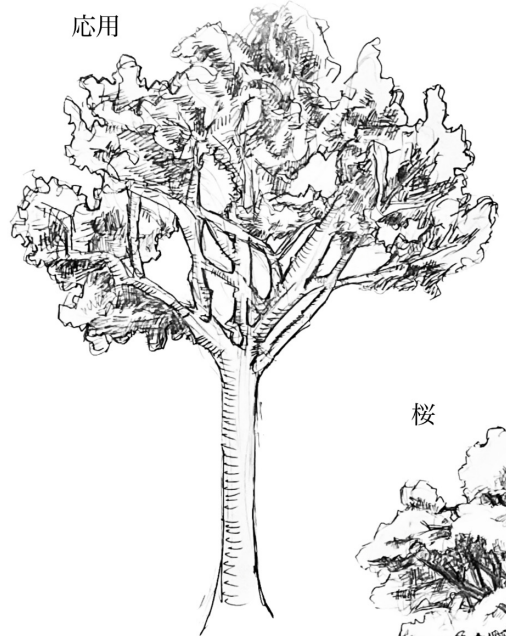
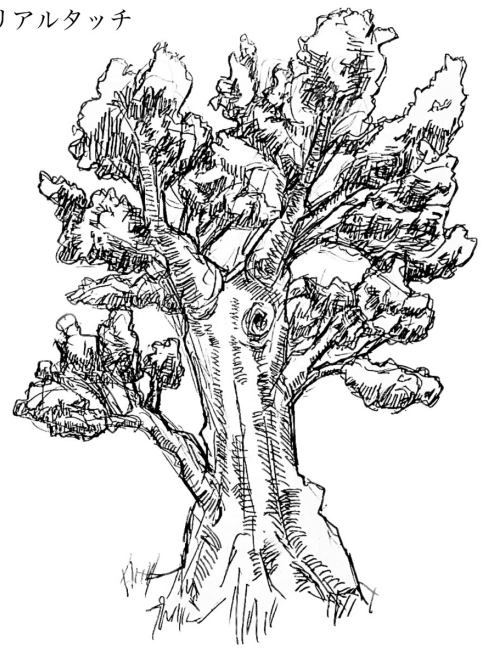
その他

# 鉛筆描画



ももこ

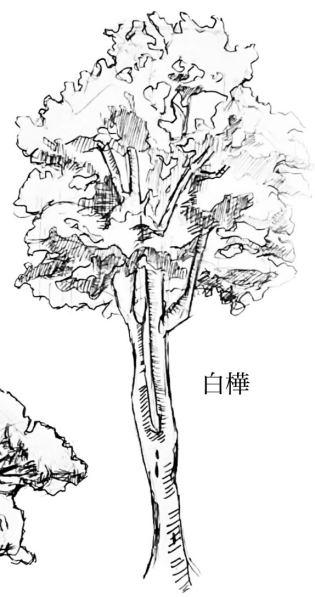
リアルタッチ



応用



桜



白樺

# 素描



青年マルス

描画時間\_約8時間



静物デッサン

描画時間\_4時間

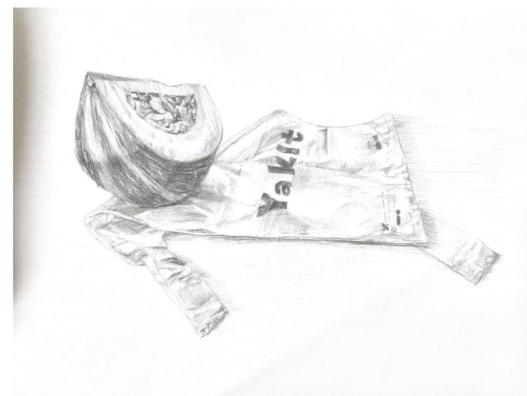
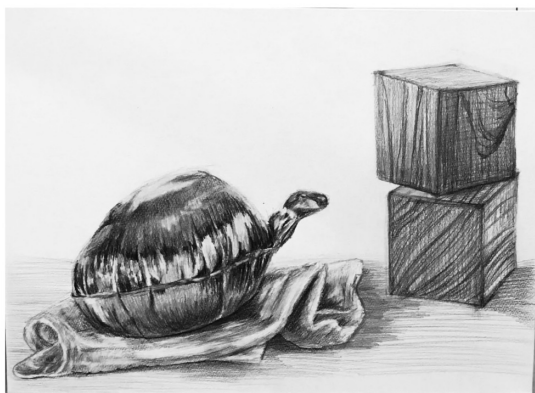
静物デッサン

描画時間\_4時間



静物デッサン

描画時間\_4時間



静物デッサン

描画時間\_4時間

ご覧いただき  
ありがとうございました

