

Portfolio



あかみどり

朱鳥



朱鳥 -Akamitori-

2003.9.12

Gmail:akamitori9192@gmail.com

マンガ学科  
コミックイラスト専攻

イラストレーター・キャラクターデザイナー志望

趣味:歴史・伝統探索

推し:土方歳三(史実)

得意なイラスト

- ・和風(ファンタジー含む)
- ・中華風(ファンタジー含む)
- ・和/中華系、長髪な慈愛に満ちた名家の若様美丈夫

Skill

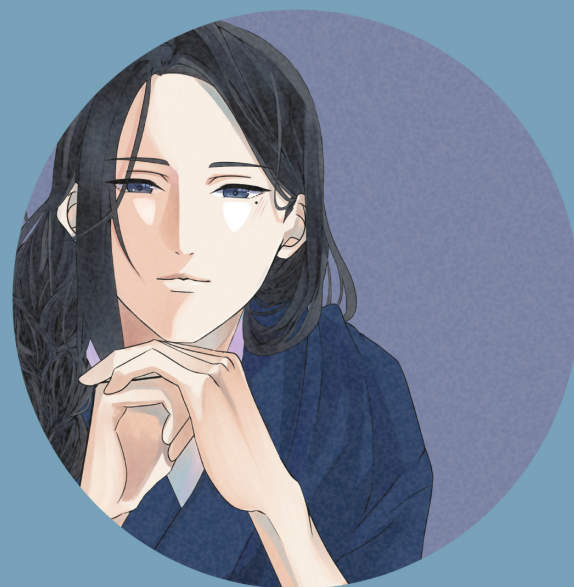
<Clip Studio>  
★★★★☆☆

<透明水彩>  
★★★★☆☆

<アクリルガッシュ>  
★★★★☆☆

<コピック>  
★★★★☆☆



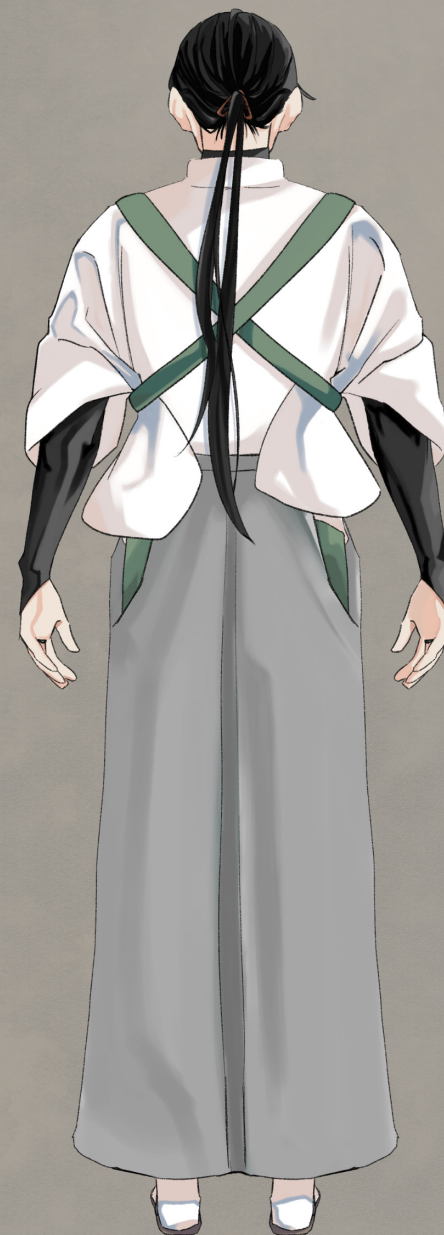
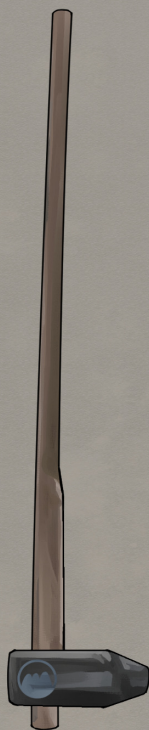
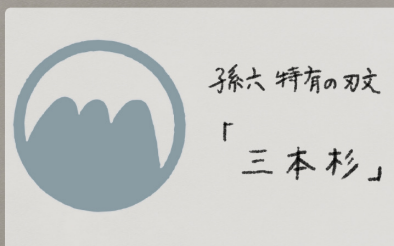


デジタルイラスト→

二代目

一刀鍛冶が覇を競い合う世界  
美濃國で兼定と双璧をなす強者一

孫六兼元





# 追憶

制作時間\_約14時間



高校3年生の頃に描いた作品をリメイクしたもの。  
愛刀・和泉守兼定に目をやり物憂げな表情を浮かべている。  
人物自体の構図は大きく変えず、背景を植物から慰霊碑へと変更。  
自ら鬼の副長を買って出るような忠誠心や厳格さを持つ彼も  
死にゆく仲間を想い心を痛めたことがあるのではないかと考え  
描いた作品である。

## 地塗り





# 和装美丈夫

使用ソフト\_clip studio  
制作時間\_約12時間

物憂げな和装の美丈夫を描いた作品。  
柔らかな光と人物の表情の対比の表現に意識した。



## ラフ

当初は縁側(室外)に座っている設定であったが  
柔らかな光に包まれているようにしたかった為  
暗い室内に変更した。

## 線画





# 竹取物語

制作時間\_4日

書籍の表紙をイメージした作品。  
かぐやが月を見て物憂げな表情を  
浮かべる様子を描いた。



## ラフ

月を見上げる構図案も  
幾つか出ていた



## 線画

作業時間\_約1時間半

十二単の構造をよく調べたうえで  
描いていった。



# 竹取物語 2

制作時間\_6日

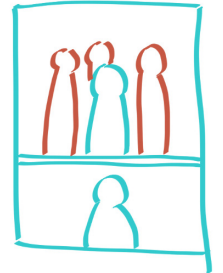
書籍の挿絵をイメージした作品。  
静かに優しく照る月と感情を失くした  
かぐやの対比を表現した。



## ラフ



↓ 構図変更



↑ 三角形に配置したことで、やや狭苦しい印象になっている。

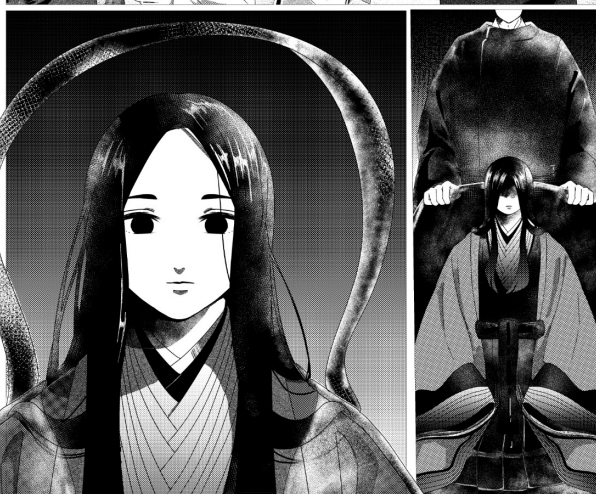
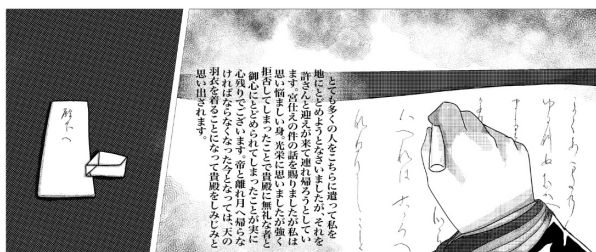
空間の広さ・優しく照る月と抵抗も虚しく連れていかれることを余儀なくされる無情感との対比をより表現できるような構図に変更した。



# 竹取物語 3

制作時間\_6日

コミカライズを想定した作品。  
かぐやが手紙を綴り感情を失くす  
までのシーンを描いた。



## ラフ



- 1.コマ数が多くごちゃついている
- 2.動きがない



- ・ひとコマで済む箇所はひとコマに
- ・手紙を綴るコマから始める
- ・最後のコマを大きく取り迫力を演出

## 修正前

全体的に黒々としていて見難く  
重々しい。



グラデーションとベタを使い分ける  
程よい重々しさを目指す







# 商品紹介漫画

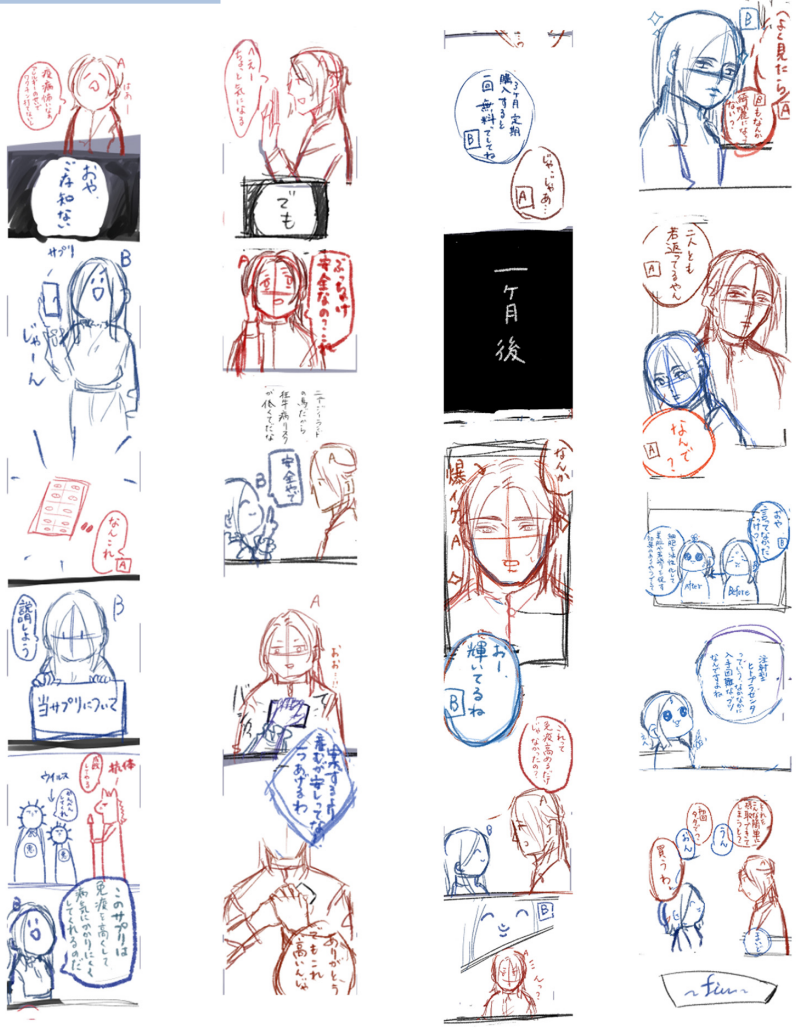
使用ソフト\_clip studio  
制作時間\_4日



架空のサプリメント紹介漫画。  
クライアント様から依頼を受けたいで制作した作品。  
魅せるコマと普通のコマとの差を意識しながら描いた。  
紹介役の女の子のキャラクター性がお気に入り。

## ネーム

大まかな話の流れをつくってから無駄なコマを削りつつキャラクターを詰めていった。

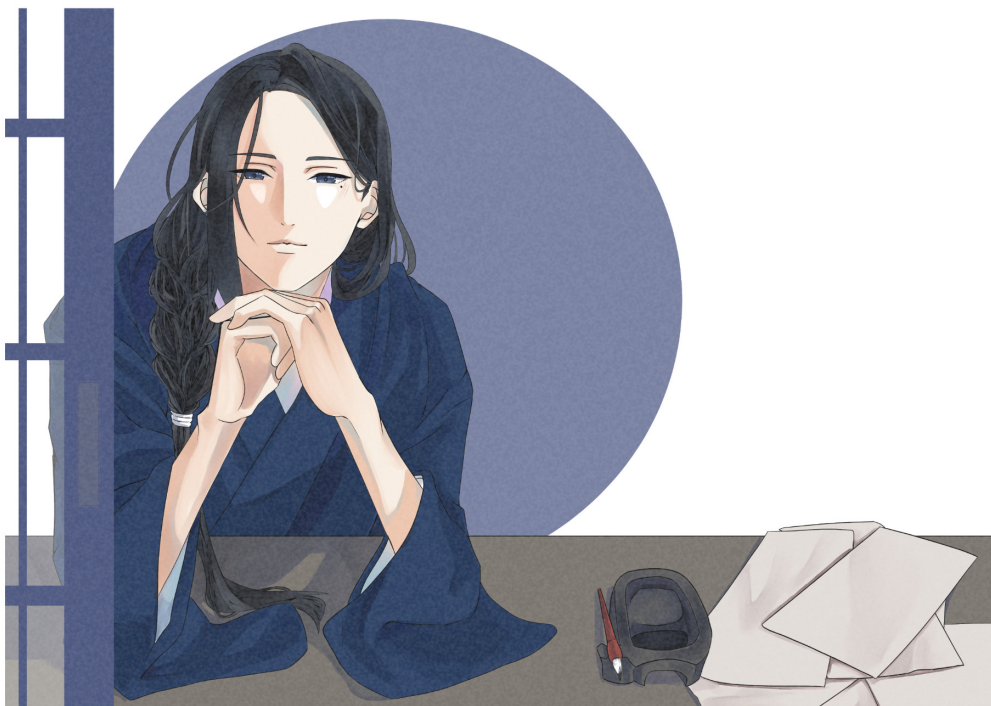






# 大正×学生

制作時間\_約7時間



大正時代×学生×書道というコンセプトで描いた作品。  
名家の若様が好きなので柔和さを持ちつつ厳格な父を持つが故の  
礼儀正しさを備えた雰囲気的美丈夫を表現した。

いつもとは少し違う、さっぱりめの塗りにチャレンジした作品でもある。



フラットに近い塗りにしたかった為  
いつもより線画を細かく詰めていった



結局厚塗りになってしまって  
悪戦苦闘している途中経過

# 干支

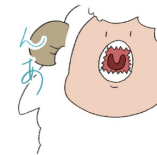
制作時間\_約8時間

ウサギを中心として干支をデザイン的に配置した作品。  
体の一部にその干支らしきを取り入れた。  
辰と午の顔が好み



## LINEスタンプ 一部抜粋

全40種  
総制作時間\_1週間



時折、顔芸や方言が出る陽気な羊のLINEスタンプ。



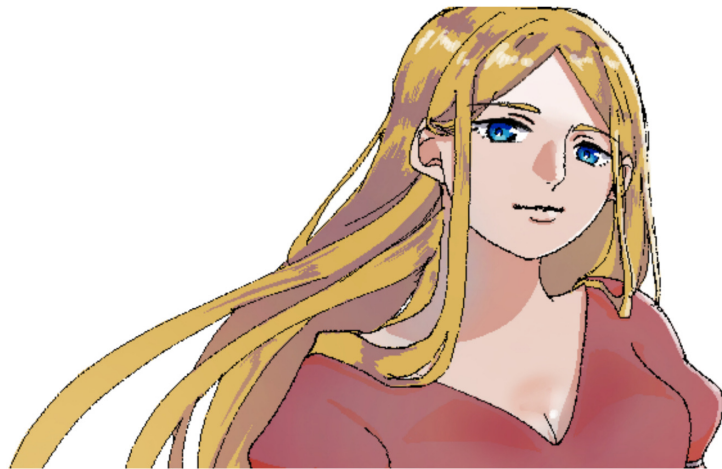
# その他



「和ファンタジー」をテーマに描いた作品  
制作時間\_約5時間



制作時間\_2時間



ラプンツェル  
制作時間\_1時間



## ご馳走

制作時間\_5日

決して裕福とは言えない家の少女が鮎を頬張り目を輝かせている様子を描いた。

## 和ファンタジー

制作時間\_約20時間

妖狐をはじめとする魑魅魍魎を描いた作品。





制作時間:約8時間



制作時間:約6時間



制作時間:約3時間



制作時間:約2時間半



制作時間:約6時間

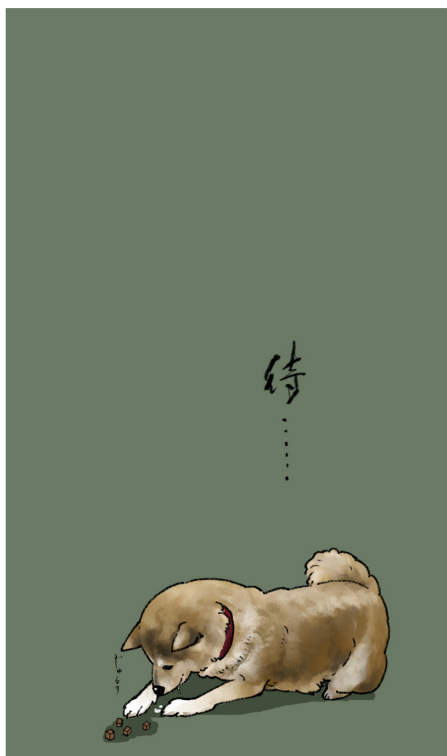
# グッズ



制作時間\_各3時間

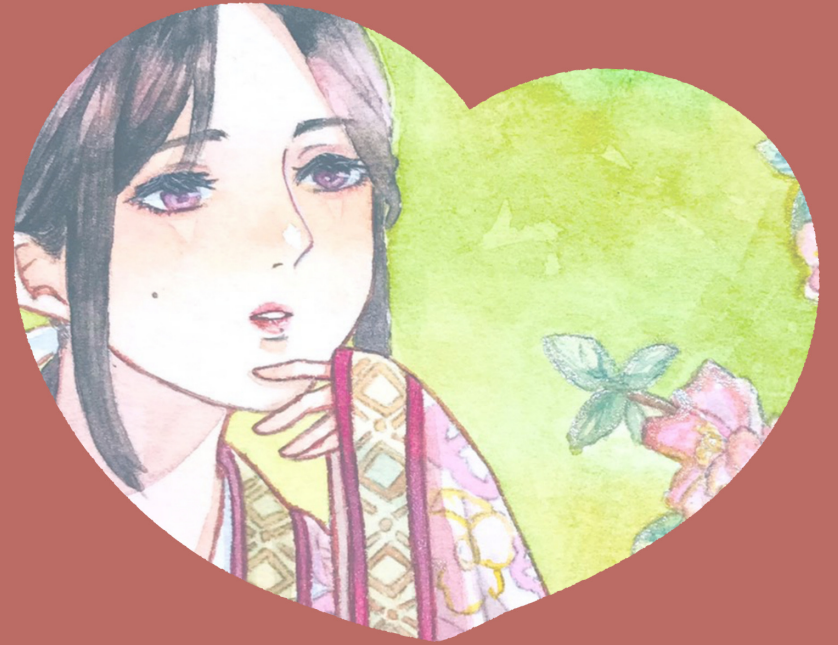


制作時間\_約4時間  
神秘的な印象を意識した  
好みの美丈夫



制作時間\_約4時間半  
おやつを待つ柴犬





アナログイラスト





# 透明水彩 イラスト

使用画材\_透明水彩  
総制作時間\_約12時間



「花×少女」をテーマに描いた作品。  
海棠の花の名の由来を彷彿とさせる  
うっとりとして微睡む少女の表情がポイント。

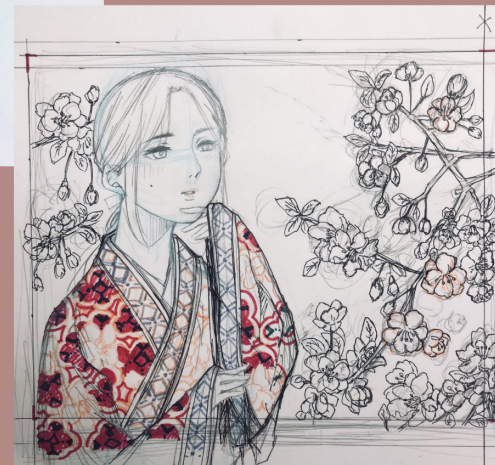


## ラフ

5時間

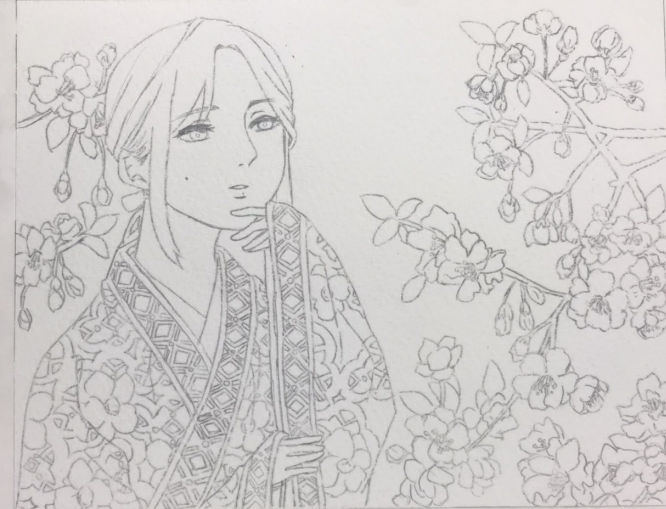
海棠の花言葉を調べる

漢服のデザイン  
→櫛子「海棠」(伝統的な窓格子)  
をモチーフにアレンジ



## 線画

1時間





# 花×少女 イラスト

使用画材\_透明水彩



桜×小袖(日本(江戸後期看板娘))  
制作時間\_約5時間



桜×巫女装束(日本)  
制作時間\_約5時間



鈴蘭×小袖  
制作時間\_約5時間



梅×唐朝漢服(中国)  
制作時間\_約5時間



ネモフィラ  
×  
メキシコ民族衣装



白詰草×ミンホタ(ポルトガル)  
制作時間\_約6時間



# その他



使用画材\_アクリルガッシュ  
制作時間\_5時間



使用画材\_透明水彩  
制作時間\_7時間



使用画材\_コピック  
制作時間\_20時間



その他

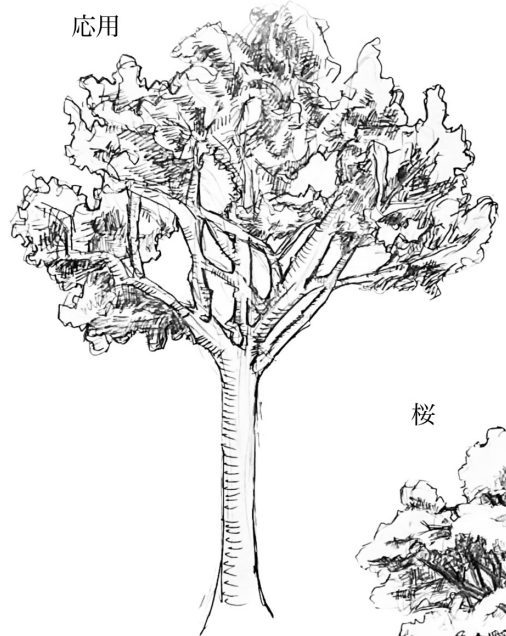
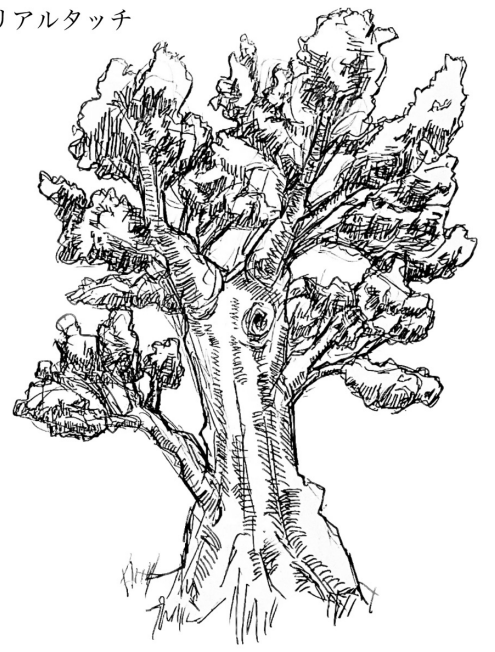


# 鉛筆描画



ももこ

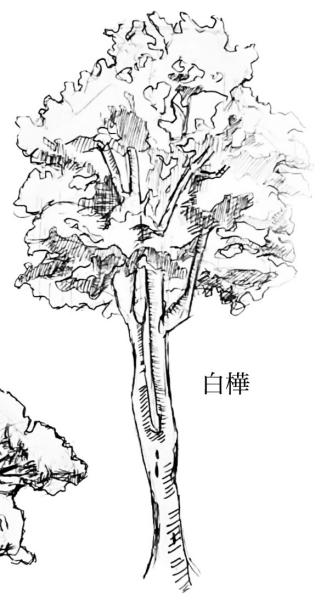
リアルタッチ



応用



桜



白樺

# 素描



青年マルス

描画時間\_約8時間



静物デッサン

描画時間\_4時間

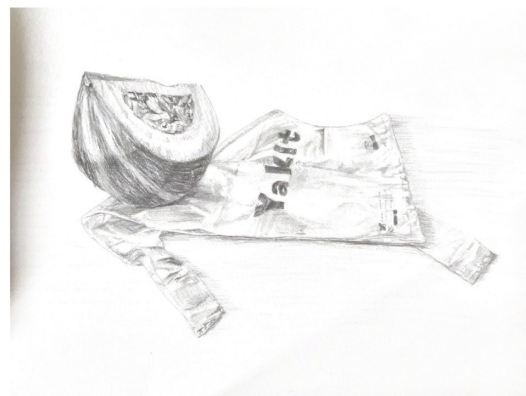
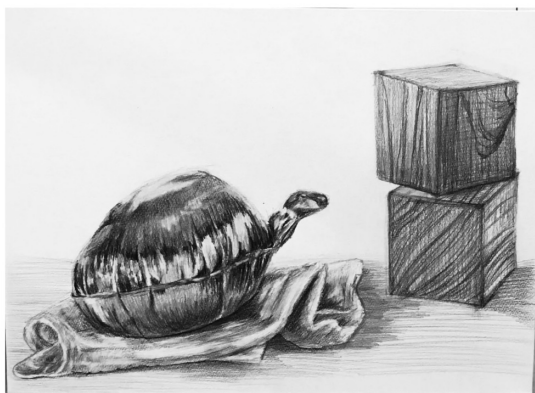
静物デッサン

描画時間\_4時間



静物デッサン

描画時間\_4時間



静物デッサン

描画時間\_4時間



ご覧いただき  
ありがとうございました

